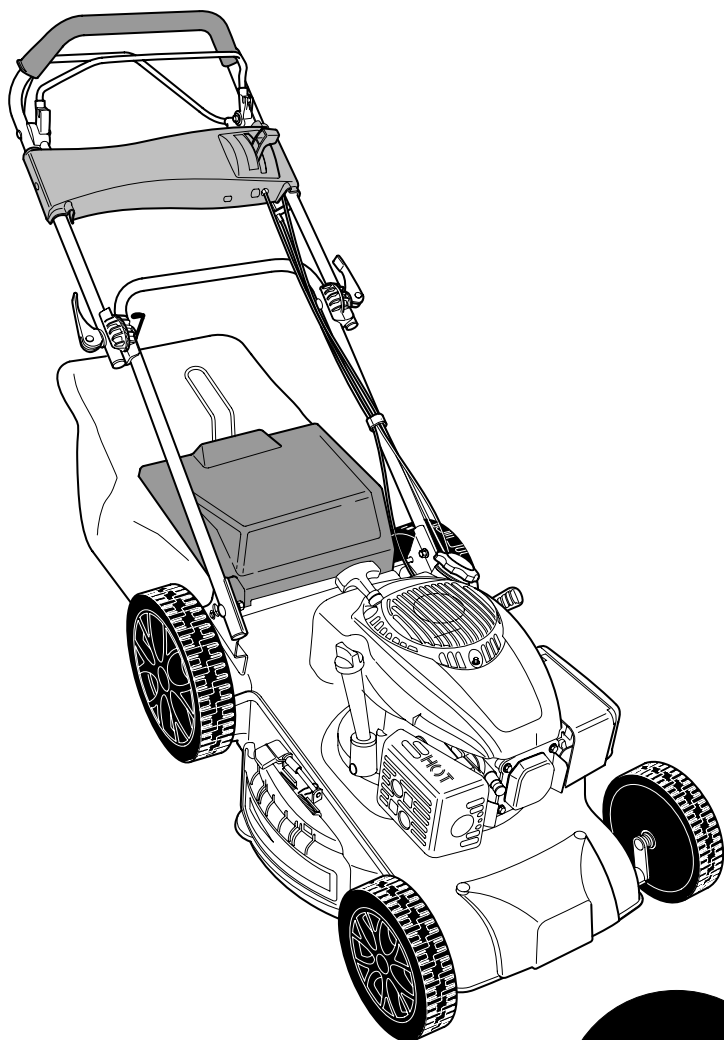
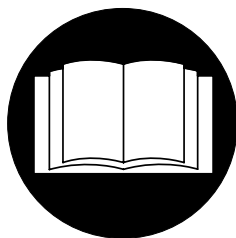


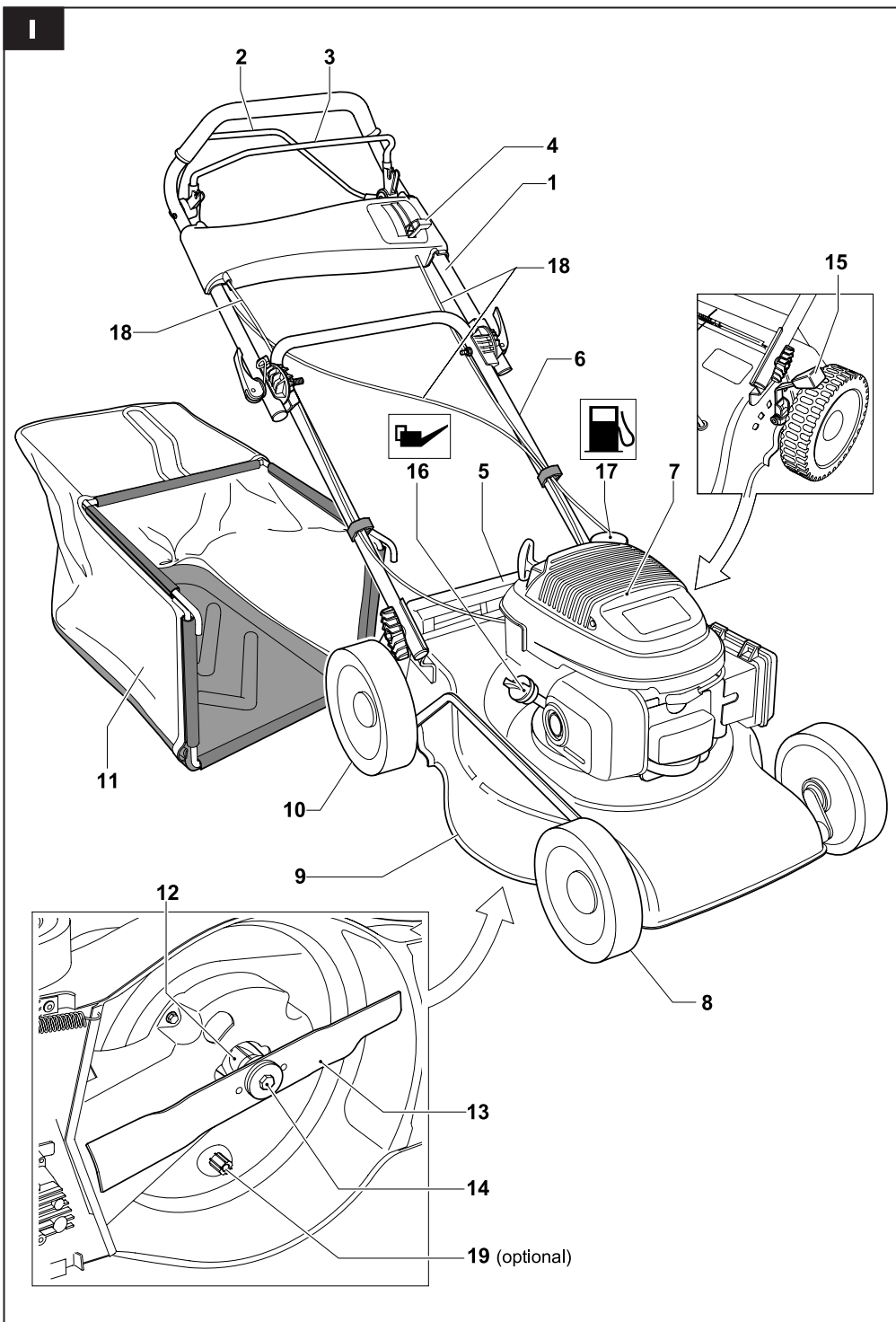


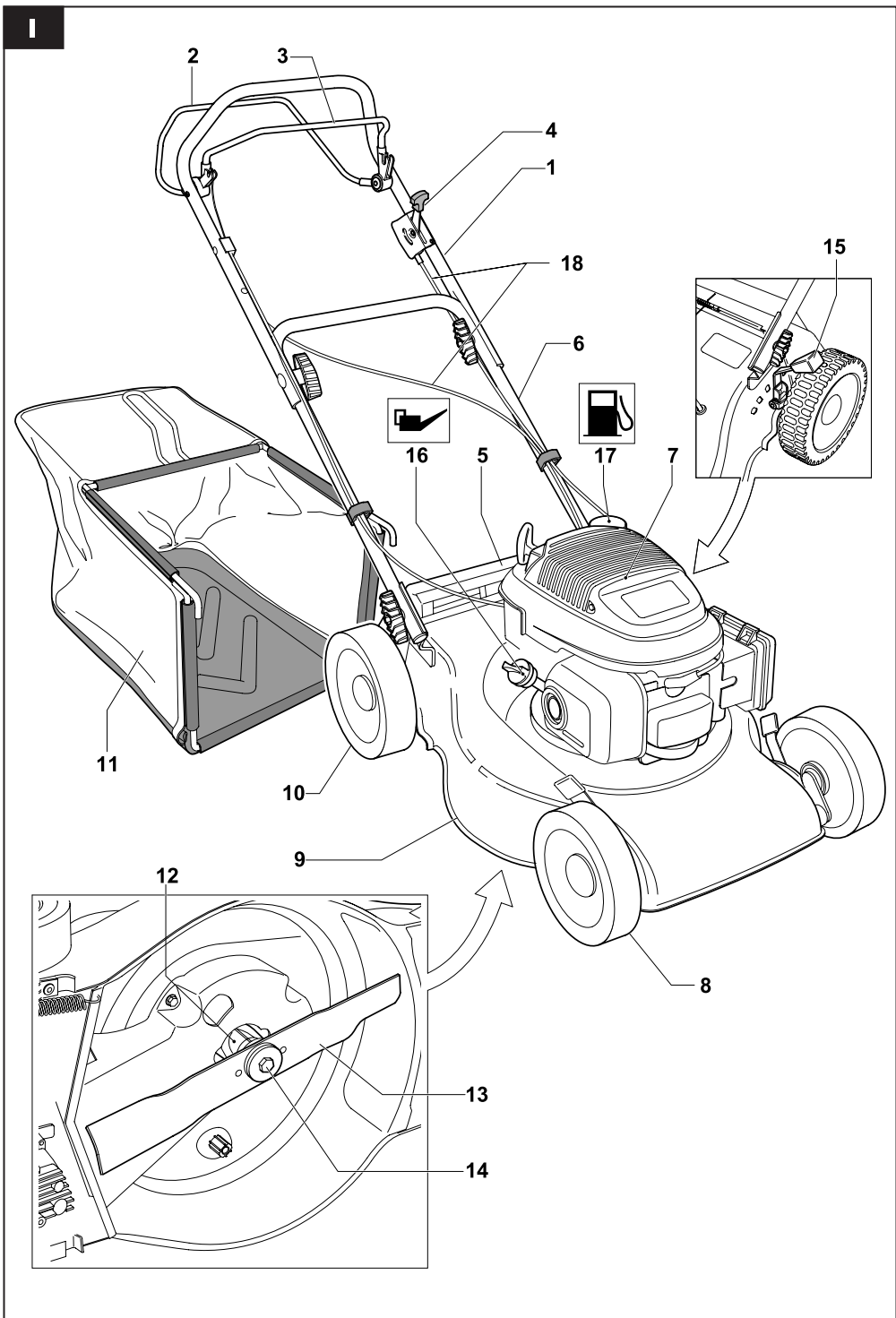
CZ

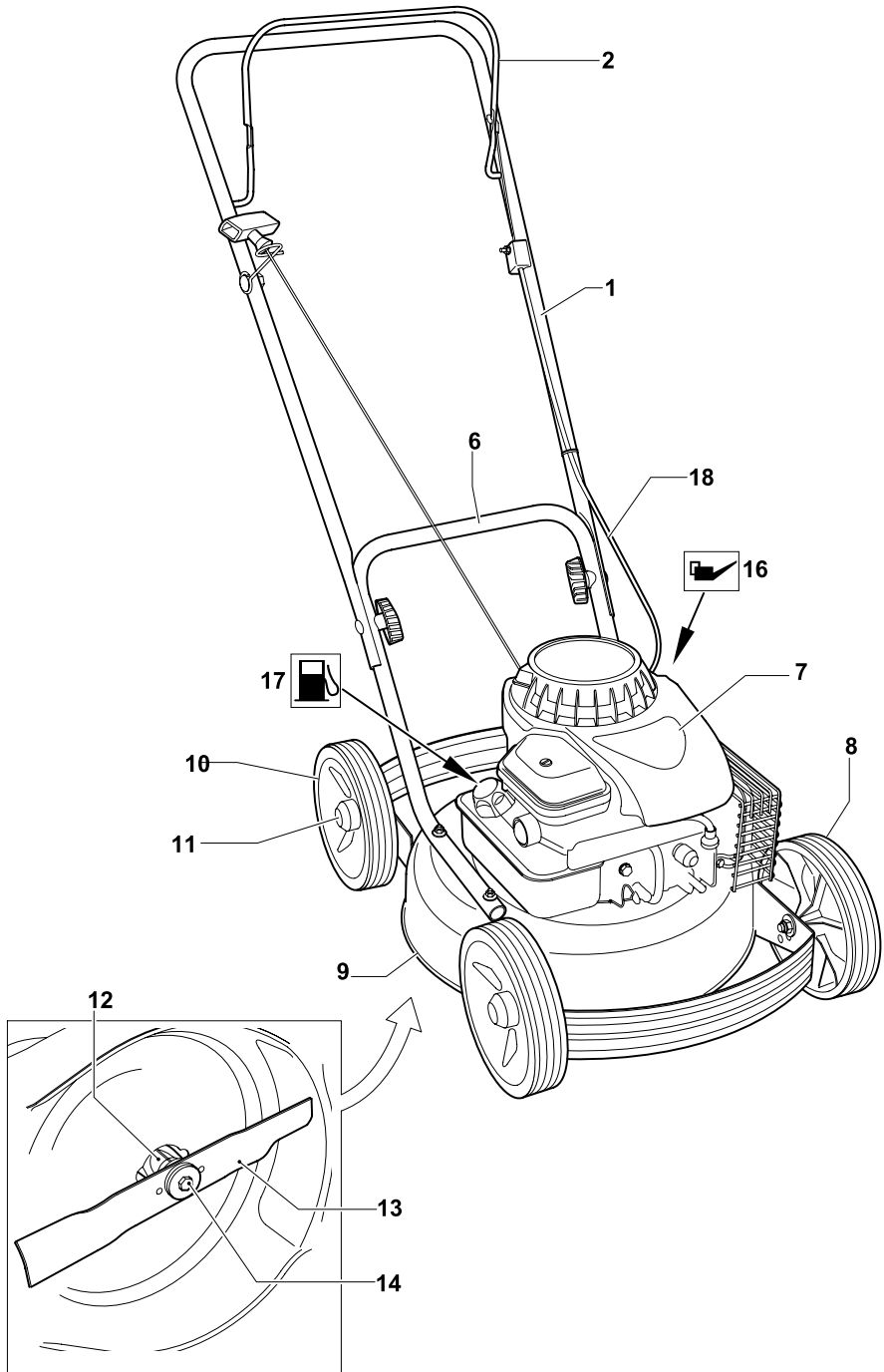


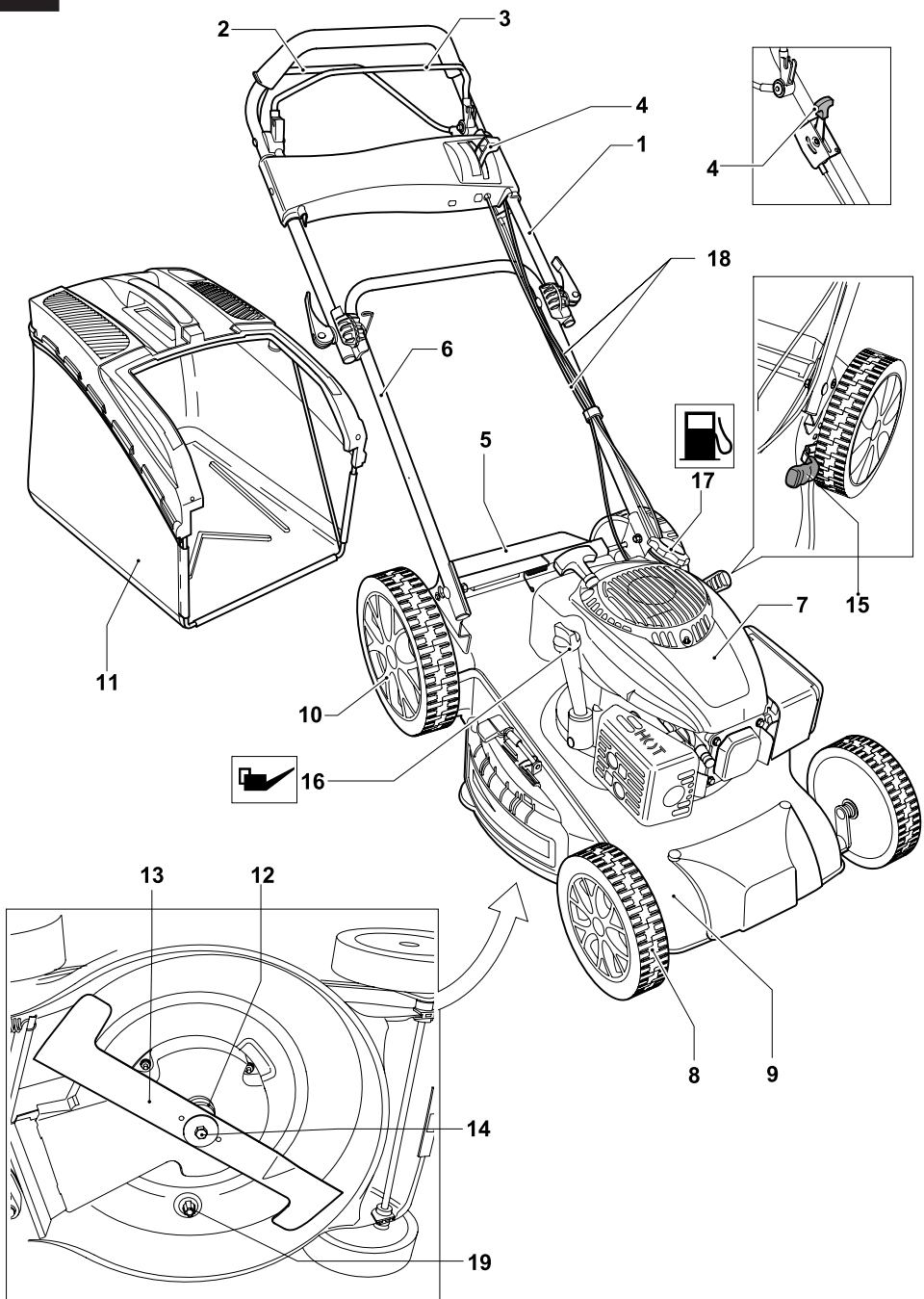
CE

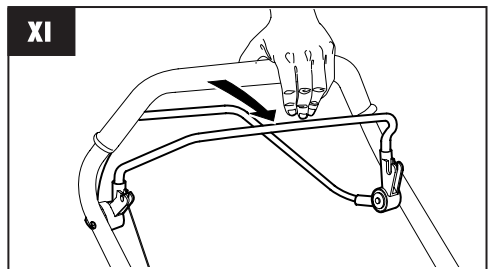
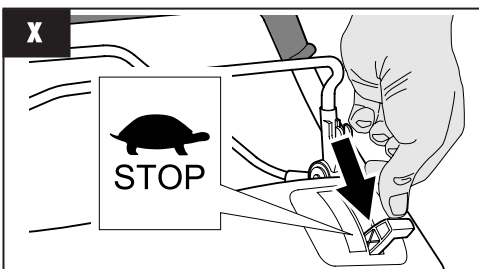
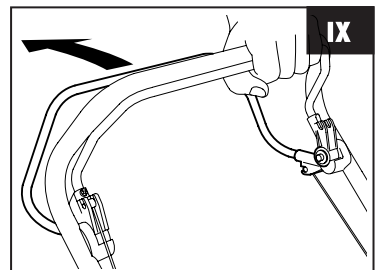
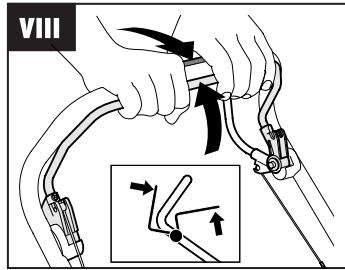
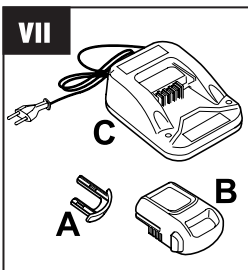
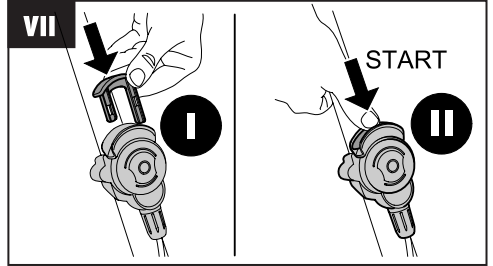
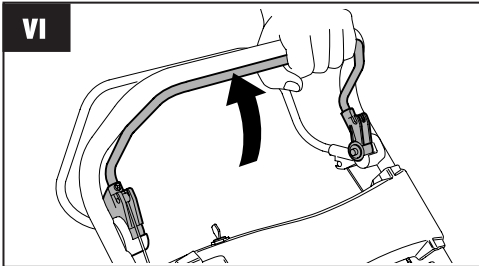
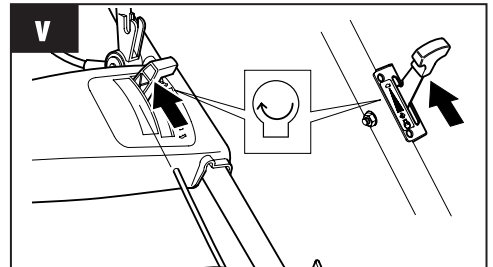
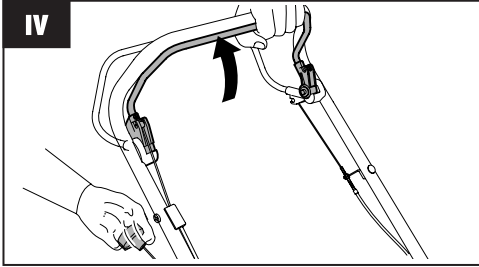
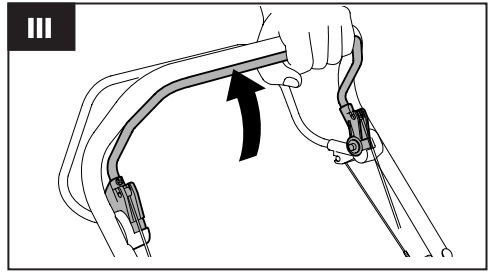
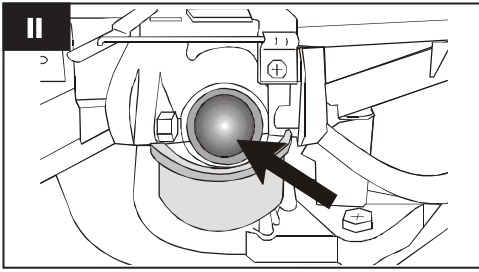




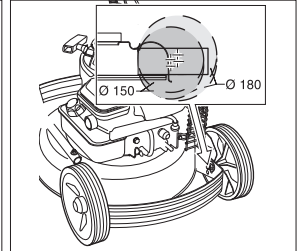
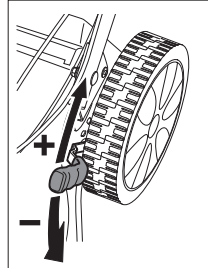
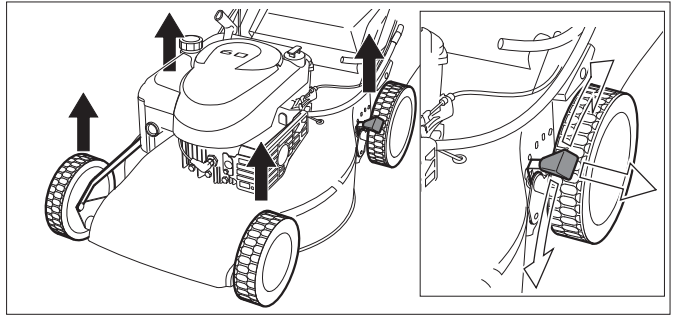
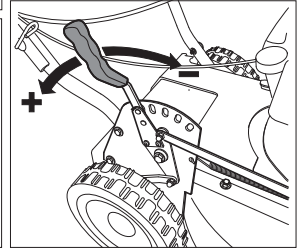
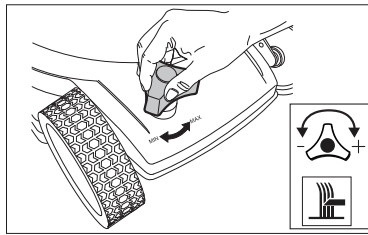
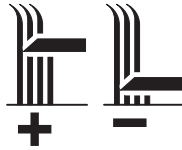
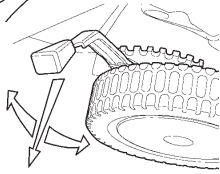
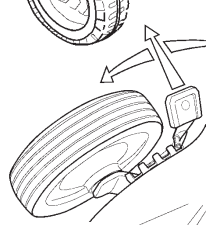
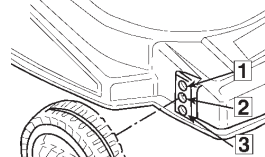
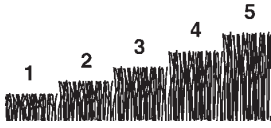
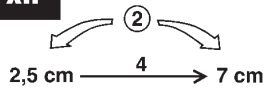




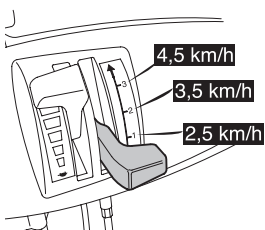
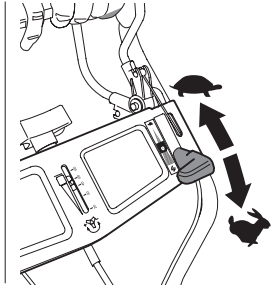
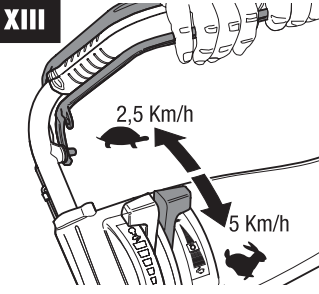




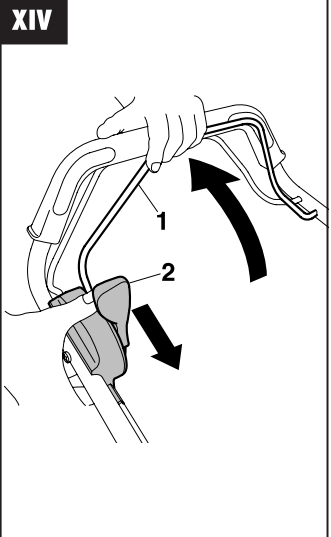
XII



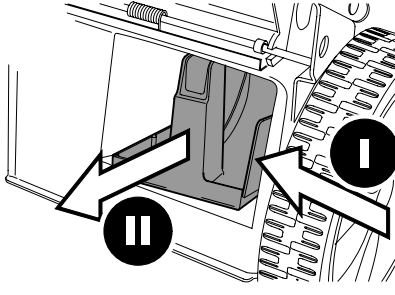
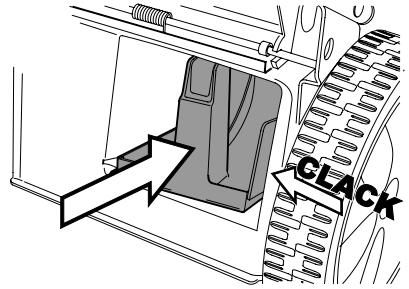
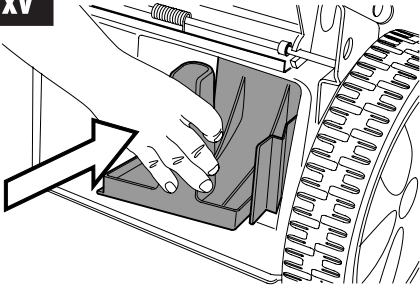
XIII



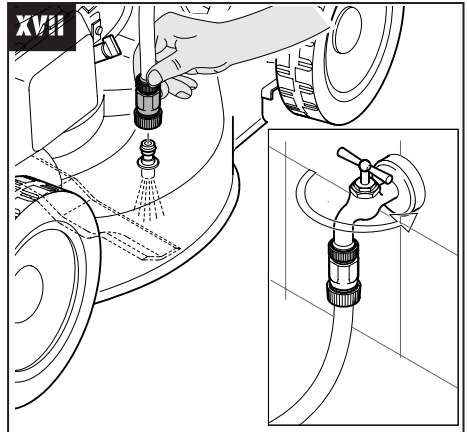
XIV



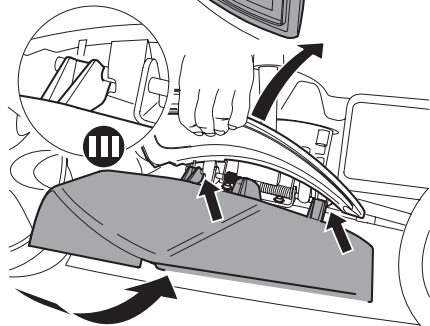
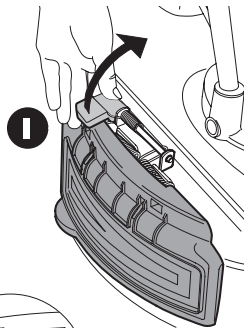
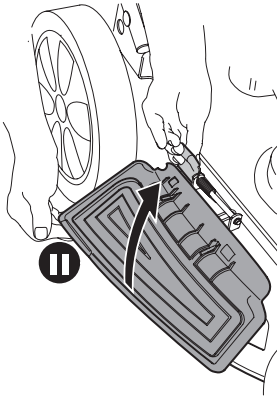
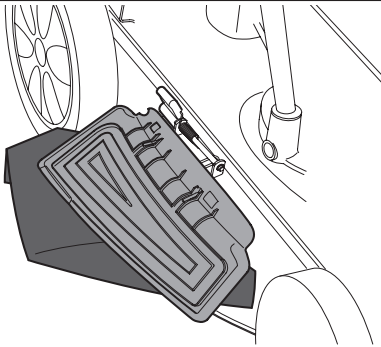
XV



XVII



XVI



OBSAH

1	BEZPEČNOSTNÍ POKYNY
2	VÝZNAM SYMBOLŮ NA SEKAČCE.....
3	POPIS STROJE
4	STANOVENÉ POUŽITÍ.....
5	MONTÁŽ.....
6	UVEDENÍ DO PROVOZU
7	ÚDRŽBA A OŠETŘOVÁNÍ.....
8	POMOC PŘI PORUCHÁCH

1 BEZPEČNOSTNÍ POKYNY***Při používání sekaček trávy platí k ochraně před nebezpečím poranění následující základní bezpečnostní upozornění:***

- Přečtěte si návod na obsluhu a počínejte si podle něho.
- Uchovejte návod na obsluhu pro pozdější použití a následující majitele.
- Dodržujte bezpečnostní pokyny, jako i výstražná upozornění na sekačce

Obsluha

- Děti a mladiství 16 let, kteří nejsou s návodem na použití seznámeni, nesmí sekačku používat. Spodní věková hranice může být stanovena místními předpisy.
- Noste dlouhé, těsně přiléhající kalhoty a pevné, neklouzající boty.

Pracovní oblast

- Zkontrolujte úplně a pečlivě terén k sečení. Odstraňte všechny cizí předměty, jako např. kameny, klacky, dráty, kosti atd.
- Nacházejí-li se v pracovní oblasti osoby (pozor: děti) nebo zvířata (dbejte také na drobné živočichy), nesmí se tráva sekat.

Provozní doby

- Dodržujte provozní doby specifické pro sekačky v dané zemi (ochrana proti hluku). Provozní doby viz návod na obsluhu.
- Sečení provádějte pouze za denního světla nebo při dobrém osvětlení.

Provoz

- Před použitím vždy proveďte optickou kontrolu.
 - Před každým použitím si zařízení pečlivě prohlédněte a ujistěte se, zda nejsou opotřebené nebo poškozeny nože, jejich držáky a upevňovací šrouby. Při výměně nahradte všechny nože a upevňovací šrouby, aby se zachovalo správné vyvážení zařízení.
 - Sekačku na trávu nesmíte nepoužívat, pokud jsou její ochranná zařízení, jako jsou deflektor a sběrný vak, vadná nebo poškozená, nebo dokonce když tato zařízení zcela chybí.
 - Zastavte motor a odpojte čepičku zapalovací svíčky:
 - Než odstraníte případná zaseknutí nebo uvolníte odváděč.
 - Po nárazu na překážku.
 - Když začne zařízení neobvyklým působem vibrovat.
 - Všechny matice, svorníky a šrouby musí být řádně utaženy, aby se zajistil správný a bezpečný provoz zařízení.
 - Často kontrolujte stav sběrného vaku; nesmí být opotřeben ani poškozen.
- Před veškerými pracemi na sekačce trávy:
- Vypněte motor, vyčkejte klidového stavu nože a stáhněte koncovku zapalovacího kabelu.
 - Poškozené nebo opotřebené díly okamžitě vyměňte.

- Sekačku používejte pouze v technickém stavu předepsaném výrobcem.
- Uživatel sekačky je zodpovědný za úrazy na jiných osobách nebo na poškození jejich vlastnictví.
- Budete-li přecházet přes jiné plochy, než je sečená plocha, zastavte motor.
- Motor nespouštějte, stojíte-li před vyhazovacím kanálem (sekačka trávy s bočním odhazováním).
- Sekačku trávy používejte pouze na plochách k sečení.
- Neuvádějte mimo provoz bezpečnostní, popř. ochranná zařízení sekačky trávy.
- Ke spuštění sekačky trávy musí mít sekací nástroj úplně volný chod. Event. pohony vypněte spojkou.
- Musí-li se sekačka trávy ke spuštění nadzvednout, má sekací nástroj směřovat na odvrácenou stranu od uživatele. Nedávejte ruce a nohy do blízkosti rotujících dílů.
- Používání sekačky trávy je dovoleno pouze při dodržení bezpečné vzdálenosti uvedené vodícím držadlem.
- Dbejte na bezpečný postoj.
- Nikdy nezvedejte a nenoste sekačku trávy za chodu motoru. Vyčkejte klidového stavu sekacího nástroje a stáhněte koncovku zapalovacího kabelu.
- Sečení vždy provádějte příčně ke svahu. Nepoužívejte sekačku trávy při sečení do svahu a ze svahu a na svazích se sklonem větším než 15°.
- Pozor při změně směru jízdy nebo při sečení pozpátku.
- Sekačku trávy ved'te pouze krokovou rychlostí.
- Udržujte výfuk a motor volně od listů, trávy a vystupujícího oleje.
- Nenechávejte sekačku trávy bez dozoru.

Pozor! Benzín je velmi vznětlivý!

- Uskladňujte benzín pouze v nádobách určených k tomuto účelu.
- Tankování provádějte pouze venku. Během plněního postupu nekuřte!
- Za chodu motoru nebo při horkém stroji nesmíte otevřít uzávěr nádrže nebo doplňovat benzín.
- Přeteče-li benzín, nesmíte motor startovat. Sekačku trávy očistěte a zabraňte každému pokusu zapalování, až benzínové páry vyprchají.
- Při poškození vyměňte z bezpečnostních důvodů benzínovou nádrž a uzávěr nádrže.
- K tankování používejte nálevku nebo nalévací trubku, aby žádná palivo nemohlo vytéct na motor, kryt, popř. na trávník.



Nebezpečí popálení!

Výfuk, jakož i oblasti kolem výfuku mohou být až mohou dosáhnout vysokých teplot.

Poškozené tlumiče výfuku vyměňte.

- Neměňte nastavení regulátoru motoru.
- Nenechávejte spalovací motor nikdy běžet v uzavřených prostorách – nebezpečí otravy!

Udržba a uskladnění

Před **veškerými** pracemi na sekačce trávy:

- Vypněte motor, vyčkejte klidového stavu nože a stáhněte koncovku zapalovacího kabelu.
 - Při činnostech v oblasti nože noste vždy ochranné rukavice.
 - Neuschovávejte nikdy sekačku trávy s benzínem v nádrži v budovách, ve kterých mohou benzínové páry přijít do kontaktu s otevřeným plamenem nebo s jiskrami – nebezpečí výbuchu!
 - Vypouštění benzínové nádrže provádějte pouze venku.
 - Před uložením v uzavřených prostorách nechejte motor vychladnout.
 - Neostříkujte sekačku trávy vodou.
 - Opravy sekačky trávy směřjí provádět pouze autorizované odborné podniky.
- ### **Náhradní díly a příslušenství**
- Je nutno výhradně používat originální náhradní díly a originální příslušenství.

- Konstrukční změny a změny provedení vyhrazeny.

Bezpečnostní zařízení

Bezpečnostní třmen

V momentě nebezpečí pusťte bezpečnostní třmen, motor a sekací ústrojí se zastaví.

Funkce bezpečnostního třmenu nesmí být uvedena mimo provoz.

Ochranná zařízení

Zadní klapka (kryt proti odskakujícím kamínkům)

Ochranná zařízení chrání před poraněním vlivem části vymrštěných sekacím ústrojím.

Sekačka trávy se nesmí provozovat bez ochranných zařízení.

Likvidace opotřeбенého zařízení, ochrana životního prostředí.

Jestliže po určité době usoudíte, že bude vhodné toto zařízení nahradit novým nebo že ho už nebudete potřebovat, pamatujte na ochranu životního prostředí a zlikvidujte zařízení tak, aby to bylo bezpečné pro prostředí a v souladu s platnými místními předpisy. Některá servisní střediska a autorizované prodejny přijímají zastaralé strojní zařízení a zajišťují jejich zužitkování postupy bezpečnými pro životní prostředí.

Máte-li pochybnosti nebo nejasnosti v souvislosti se způsobem fungování zařízení, obraťte se na autorizované servisní středisko nebo na prodejce.

Přeprava

Přeprava: Potřebujete-li sekačku přepravit na jiné místo, vyprázdněte nádrž na palivo a vyjměte zapalovací svíčky.

Při nakládání a vykládání nesmíte sekačku naklánet žádným směrem, aby se nezanessl olejový filtr nebo aby se nevyliil olej.

Při přepravě pamatujte, že se sekačka nesmí v přepravním prostoru dopravního prostředku hýbat. Upevněte zařízení bezpečně pomocí odpovídajících řemenů a podložek.

Ujistěte se, že je přepravní prostor dopravního prostředku dobře větraný, aby se v něm nehromadily zápalné plyny.

Potřebujete-li přesunout sekačku z jednoho trávníku na druhý, vždy vypněte motor a počkejte, až se nůž úplně zastaví.



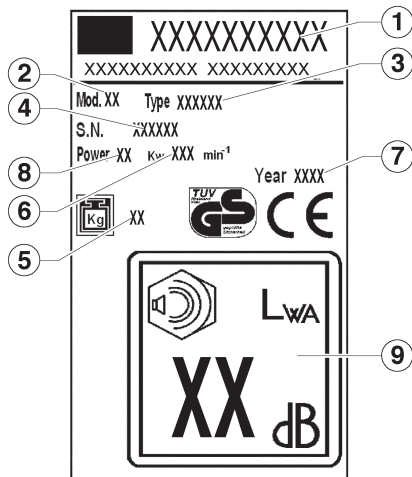
Dodatečný pokyn k návodu k obsluze náradí, odstavec “Pro Vaši bezpečnost”.

Náradí není určeno k používání osobami (včetně dětí) s omezenými fyzickými, senzorickými nebo psychickými schopnostmi nebo nedostatečnými zkušenostmi a/nebo znalostmi, ledaže jsou při používání náradí pod dohledem nebo byly poučeny osobou, která je zodpovědná za jejich bezpečnost.

Na děti se má dohlížet, aby se zajistilo, že si s náradím nehrají.

2 VÝZNAM SYMBOLŮ NA SEKAČCE

- | | |
|-------------------------|------------------------------|
| 1 Výrobce | 6 Počet otáček |
| 2 Model | 7 Rok výroby |
| 3 Typ | 8 Hmotnost |
| 4 Sériové číslo výrobku | 9 Hladina akustického výkonu |
| 5 Čistá váha | |



Před uvedením do provozu si přečtěte návod na obsluhu!



Udržujte třetí osoby v dostatečné vzdálenosti od oblasti ohrožení



Před pracemi na sekacím ústrojí stáhněte koncovku zapalovacího kabelu.



Pozor nebezpečí! Mějte ruce a nohy v dostatečné vzdálenosti od sekacího ústrojí



Nebezpečí otravy. Nepoužívat v uzavřených prostorech.



Nebezpečí exploze. Vypnout motor během doplňování paliva.



Nebezpečí. Nedotýkat se zahřátých částí.



Nestříkejte vodu na mechanické díly, ložiska a těsnění.

V tomto návodu na obsluhu



Nebezpečí! Při nedodržení hrozí osobní škody.



Při práci nenoste oděvy, které by se mohly zaklínit do dřeva, zachytit mezi křoviny nebo pohyblivé části zařízení. Nenoste při práci šály, kravaty ani náhrdelníky. Dlouhé vlasy si sepněte nebo přikryjte (šátkem, čepicí, přilbou atd.).



Nebezpečí smrti udušením!
Nedovolte dětem hrát si s obalovým materiálem, protože přitom hrozí nebezpečí udušení. Obalový materiál je potřeba uchovávat zásadně mimo dosahu dětí.



Obujte si ochranné holínky s protiskluzovou podrážkou a ocelovou špičkou. Nikdy nepracujte naboso ani v nevhodné obuvi, jako jsou, například, sandály.

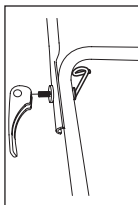


Je zakázáno zavádět na zařízení úpravy, jejichž účelem by bylo zvýšit výkon nebo otáčky spalovacího nebo elektrického motoru.



Používejte dobře přiléhavé ochranné brýle dle normy EN 166, které omezí riziko poranění očí. Dbejte na správný způsob nasazení ochranných brýlí. Při pracích jako je prořezávání vysokých křovin a v místech, kde hrozí padání břemen, používejte ochrannou přilbu. Při broušení čepelí nože vždy používejte ochranné brýle!

Návod ke správné montáži vodička lanka pro sekačku se spalovacím motorem.

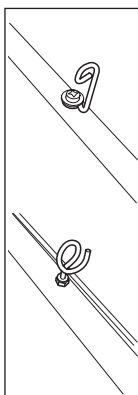


Sekačka s páčkami pro rychlé odpojení.

Držák vedení lanka se musí namontovat na pravou vnitřní stranu rukojeti, jak ilustruje obrázek.



Při práci se zařízením vždy používejte prostředky na ochranu sluchu.



Sekačka s upevňovacími držáky na rukojeti.

Držák vedení lanka se musí namontovat na pravou stranu rukojeti, jak ilustruje obrázek.



Noste pevné pracovní rukavice z odolného materiálu (například z kůže). Pracovní rukavice chrání před nahodilým zraněním. Nikdy nepodceňujte hrozící nebezpečí. Při manipulaci se sekačkou vždy používejte rukavice.

3 POPIS STROJE I

- 1 vrchní rukojeť
- 2 pohyblivá páka
- 3 brzdová páka
- 4 plynový pedál
- 5 ochranný kryt proti kamínkům
- 6 spodní rukojeť
- 7 motor
- 8 přední kolo
- 9 karosérie
- 10 zadní kolo
- 11 sběrný koš.
- 12 podložka nože
- 13 nůž
- 14 šrouby nože
- 15 páka pro nastavení výšky sečení
- 16 víčko oleje
- 17 víčko palivové nádrže
- 18 ohebný kabel
- 19 přípojka vody (volitelná výbava)

4 STANOVENÉ POUŽITÍ

Tato sekačka trávy je určena pouze k sečení trávy, jiné použití není dovoleno.

Je vhodná pouze pro soukromé používání v domovní a hobby zahradě. Sekačky trávy pro soukromé domovní a hobby zahrady budou jako takové považovány, budou-li používány k ošetřování soukromých travnatých ploch a trávníků, ne však ve veřejných zařízeních, parcích, na sportovištích, jakož i v zemědělství a lesnictví.

Nepřípustná obsluha:

Osoby, které nejsou seznámeny s návodem na obsluhu, děti, mladiství mladší 16 let a rovněž osoby pod vlivem alkoholu, drog a medikamentů nesmí sekačku trávy obsluhovat.

Provozní doby pro benzínové sekačky trávy (podle spolkového zákona k ochraně před emisemi)

Dodržujte prosím také komunální předpisy – provozovní sekaček trávy!

Pondělí – sobota Není povoleno v neděli

7.00 – 12.00 hodin a ve svátky!

15.00 – 19.00 hodin

5 MONTÁŽ



Montáž tohoto přístroje vyžaduje, abyste dodržovali instrukce uvedené na poslední straně tohoto návodu.

Ochrana životního prostředí, likvidace

Části obalu (plastové sáčky, pěnový polystyrén, hřebíky, kartóny atd.) se nesmí nechat v dosahu dětí, protože jsou pro ně potenciálním zdrojem nebezpečí.

Balící materiály jsou potenciální zdroje znečištění životního prostředí.

Pokud se týká jejich likvidace, obraťte se na podniky, které mají k tomu oprávnění.

6 UVEDENÍ DO PROVOZU

Sekačku trávy uveďte do provozu teprve po úplně provedené montáži.

Bezpodmínečně dodržujte dodávaný návod k obsluze výrobce motoru pro benzínový motor. Před prvním uvedením do provozu naplňte olej a benzín!

Benzín: Normální benzín – bezolovnatý.

Motorový olej: Viz návod k obsluze výrobce motoru.

Naplnění benzínu: Víko nádrže se nachází na benzínové nádrži a je opatřeno symbolem „stojan čerpadla pohonných hmot“ (čerpací stanice).

Naplnění oleje: Plnicí množství cca 0,6 litru.

Nastartování motoru

Nastartování motoru je možné pouze při namontovaném noži (setrvačná hmota)!

Ruční nastartování motoru

a) Bez dálkového ovládání plynu

1) časovém intervalu po 2 sekundách stiskněte 3x primární knoflík. **II**

Při teplotách nižších než 10°C stiskněte primární knoflík 5x

Při motoru zahřátém na provozní teplotu primární knoflík nepoužívejte!


2) Přitáhněte brzdící třmen motoru k horní části rukojeti a pevně jej držte – brzdící třmen motoru nezaskočí. **III**

3) Vytáhněte rychle startovací lanko a potom jej opět nechejte pomalu namotát. **IV**



Motor má pevné nastavení plynu. Proto není možná regulace otáček.

b) S dálkovým ovládáním

1) Nastavte páčku akcelérátoru na pozici (Start). **V** 



2) V časovém intervalu po 2 sekundách stiskněte 3x primární knoflík. **II**

Při teplotách nižších než 10°C stiskněte primární knoflík 5x.


Při motoru zahřátém na provozní teplotu primární knoflík nepoužívejte!

3) Přitáhněte brzdící třmen motoru k horní části rukojeti a pevně jej držte – brzdící třmen motoru nezaskočí. **III**

4) Vytáhněte rychle startovací lanko a potom jej opět nechejte pomalu namotat. **IV**

Jakmile motor běží, nastavte páčku akcelérátoru podle požadovaných otáček motoru do pozice mezi  (Start) a  (Stop).

Elektrické startování motoru

5) Nastavte páčku akcelérátoru na pozici  (Start). **V**



6) V časovém intervalu po 2 sekundách stiskněte 3x primární knoflík. **II**

Při teplotách nižších než 10°C stiskněte primární knoflík 5x.

Při motoru zahřátém na provozní teplotu primární knoflík nepoužívejte!

7) Přitáhněte brzdící třmen motoru k horní části rukojeti a pevně jej držte – brzdící třmen motoru nezaskočí. **VI**

8) Stiskněte tlačítko napájení. **VII**

Když je motor v chodu, uvolněte tlačítko. Nastavte páčku akcelérátoru podle požadovaných otáček motoru do pozice mezi  (Start) a  (Stop).

(A) Bezpečnostní klíč a spuštění

(B) Baterie

(C) Nabíječka baterií

Zapnutí pohonu kol

Platí pouze pro sekačky s pohonem kol!

Nezařazujte převody při zastaveném motoru!


9) Stiskněte převodový řadící třmen proti horní části rukojeti a pevně jej držte – řadící třmen nezaskočí. **VIII**

Pojezdová rychlost: cca 3,7 km/h.

Vypnutí pohonu kol

10) Uvolněte převodový řadící třmen. **IX**

Vypnutí motoru

11) Nastavte páčku akcelérátoru na pozici  (Stop). **X**

12) Uvolněte brzdící třmen motoru. **XI**



Po vypnutí motoru dobíhá sekací nůž ještě několik sekund – proto pod sekačku trávy okamžitě nesahejte!

Nastavení výšky strniště

XII

Všechna kola musí být na stejné výšce!

XIII

Měřič rychlosti pojezdu (VV)

U modelů, označených písmeny VV, existuje možnost měnit rychlost pojezdu z 2,5 na 5 km/hod. Rychlost pojezdu lze měnit pouze za chodu motoru. Změna rychlosti se provádí páčkou na levé straně ovládacího panelu. Obrázek želvy je pro pomalou rychlost, obrázek zajíce pro rychlý pojezd.

Převodové ústrojí s 3 rychlostmi (3V)

Modely označené zkratkou 3V jsou vybaveny převodovkou, která umožňuje volbu z 3 různých rychlostí chodu:

1. rychlost - 2,5 km/hod.

2. rychlost – 3,5 km/hod.

3. rychlost – 4,5 km/hod.

Rychlost chodu lze měnit, pouze je-li motor spuštěný. Motor spustíte tak, že levou páčku nacházející se na přístrojové desce uvedete do polohy odpovídající požadované rychlosti.

Brzda nože (BBC) **XIV**

U přístrojů, označených písmeny BBC, je možné zapínat a vypínat nůž při udržení chodu motoru. Zapnutí nože se provádí otočením páčky 1 směrem k rukojeti a zamáčknutím tlačítka 2. Pro vypnutí stačí uvolnit páčku 1.



Pozor: nůž po vypnutí ještě několik vteřin dobíhá.

7 ÚDRŽBA A OŠETŘOVÁNÍ



Před všemi údržbářskými a čistícími pracemi stáhněte koncovku zapalovacího kabelu!

Sekačku trávy neostříkujte vodou. Voda vniknoucí do zapalovací soustavy, popř. do karburátoru může vést k poruchám.

Sekačku trávy čistěte hadrem, smetáčkem.



Bude-li sekačka nakloněna na stranu, musí karburátor směřovat nahoru!

Je potřebné odborné přezkoušení:

- po najetí na překážku,
- při okamžitém zastavení motoru,
- při ohnutém noži (žádné narovnávání!)
- při ohnutém motorovém hřídeli (žádné narovnávání!)
- při poškození převodovky,
- při poruše klinového řemenu.

Výměna oleje / vzduchového filtru / zapalovací svíčky

Viz návod k obsluze výrobce motoru.

Převodovka pohonu kol

Převodovka nevyžaduje údržbu.

Výměna a přebroušení sekacího nože

Ke konci žací sezóny vždy přebroušte, popř. jeli to nutné vyměňte sekací nůž za nový.

Přebroušení, popř. výměnu sekacího nože nechejte vždy provést v servisní dílně (měření nevyváženosti).



Nevyvážené nože vedou k silné vibraci sekačky trávy – nebezpečí úrazu!

Mulčování (nadstandardní vybavení) **XV**

- 1) vypněte zařízení a skontroluje, zda se nůž zastavil
- 2) zvedněte kryt proti odskakujícím kamínkům a nasadte dodaný uzávěr
- 3) sklopte kryt proti odskakujícím kamínkům

Boční vyhazování (nadstandardní vybavení) **XVI**

- 1) Nasadte mulčovací nástavec podle postupu v bodu **XV**
- 2) zvedněte boční kryt proti odskakujícím kamínkům a umístěte deflektor
- 3) sklopte boční kryt proti odskakujícím kamínkům

Čištění podvozku (nadstandardní vybavení) **XVII**

Zastavte a vypněte stroj.

- Nasadte hadici pro přívod vody na vývod (19). Otevřete vodovodní kohoutek.
- Uvedte do chodu motor (otáčení nože) a nechte jej několik minut běžet.
- Po vyčištění: vypněte motor, zavřete vodovodní kohoutek a odpojte přívodní hadici od vývodu na skříní

DŮLEŽITÉ

SEŘÍZENÍ VÝŠKY ŘEZÁNÍ

XII **XVI**

46cm Žací stroj 3v1 s vysokými koly (280 mm)

Při instalaci bočního vychylovače by se neměla používat nízká poloha pro sečení trávníku.

V dolní poloze by se deflektor dotýkal zadního kola a mohl by se poškodit a uvolnit.


Boční výhoz se používá, když je tráva příliš vysoká na to, aby byla jednoduše sbírána do zadního koše.

Použití nízké polohy by znesnadnilo správné sečení trávníku tím, že příliš zatěžujete motor. Proto doporučujeme řezat s bočním výhozem v pozicích 3, 4, 5.

8 POMOC PŘI PORUCHÁCH



Před všemi údržbářskými a čistícími pracemi stáhněte koncovku zapalovacího kabelu!

Porucha	Odstranění
Motor nenaskočí	Natankujte benzín, nastavte páčku akceleraátoru na pozici  (Start) přitlačte brzdící třmen motoru k horní části rukojeti, zkontrolujte zapalovací svíčku, event. ji vyměňte, vyčistěte vzduchový filtr, spusťte na nízké trávě nebo na již posečené ploše, vyčistěte vyhazovací kanál /těleso sekačky – sekací nůž musí být volně otočitelný, dobijte startovací baterii.
Snížení výkonu motoru	Zkorigujte výšku strniště, Přebruste sekací nůž / výměna v servisní dílně, Vyčistěte vyhazovací kanál / těleso sekačky vyčistěte vzduchový filtr, zomalte krok.
Nečistý řez	Přebruste sekací nůž / výměna v servisní dílně, Zkorigujte výšku strniště.
Lapač trávy není dostatečně plněný.	Zkorigujte výšku strniště, Nechejte trávu uschnout, přebruste Přebruste sekací nůž / výměna v servisní dílně, Vyčistěte mřížku lapače trávy Vyčistěte vyhazovací kanál / těleso sekačky
Nefunguje pohon kol	Seřídít nebo narovnat ohebný kabel Vadný klínový řemen, výměna v servisní dílně Porucha převodovky, výměna v servisní dílně
Kola se při zapnuté převodovce netočí	Dotáhněte šrouby kol vadný náboj kola, vyměňte kolo, Klínový řemen nebo převodovka jsou vadné, výměna v servisní dílně

Poruchy, které není možno odstranit pomocí této tabulky, smějí být odstraněny pouze prostřednictvím autorizovaného odborného podniku (servisní dílny).

DE Montage

ES Montaje

CZ Montáž

NO Montering

EN Assembly

PT Montagem

SK Montáž

FI Asennus

FR Montage

HU Összeszerelés

RU Монтаж

SE Montering

IT Montaggio

RO Montare

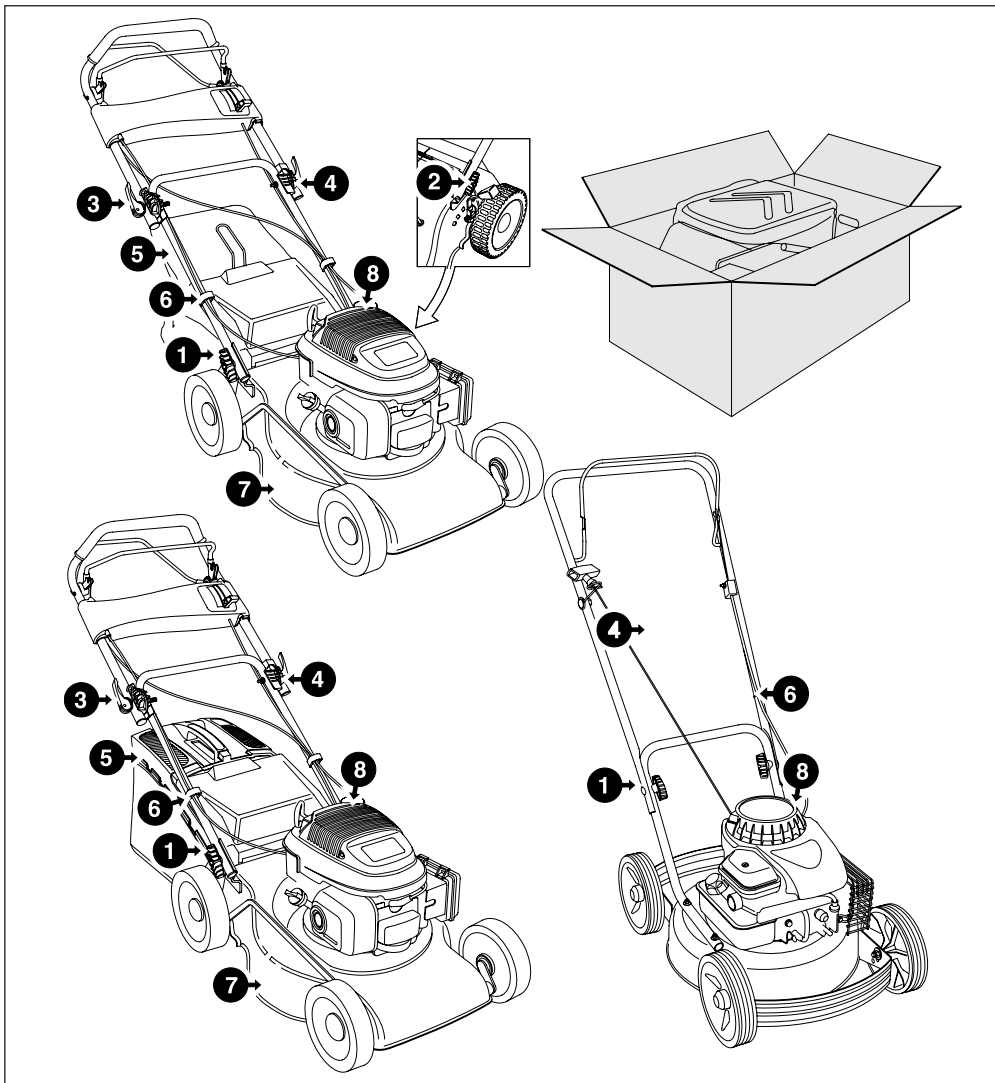
EL Συναρμολόγηση

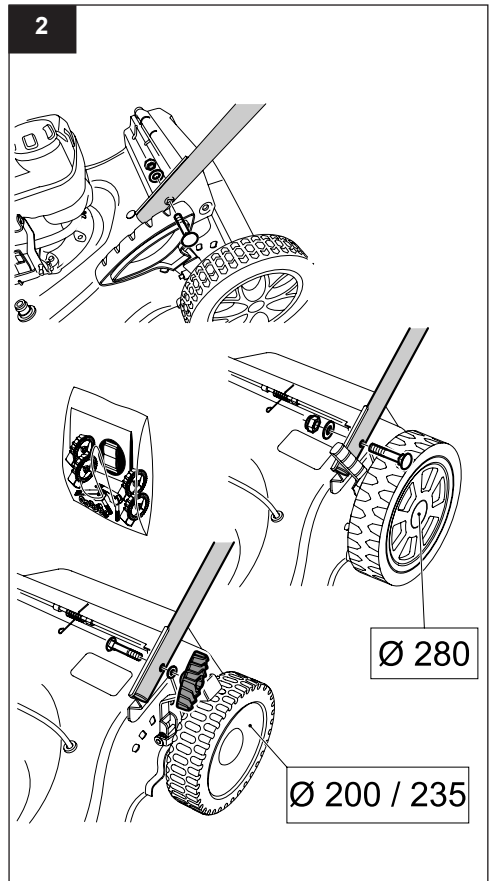
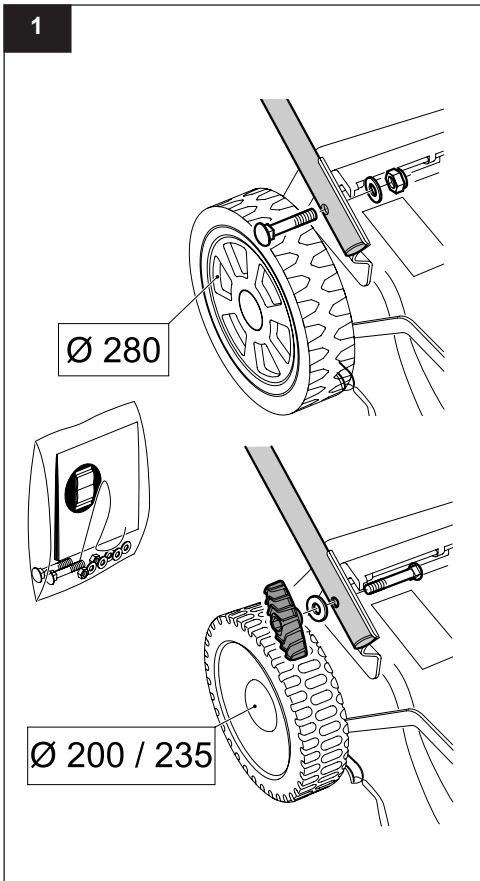
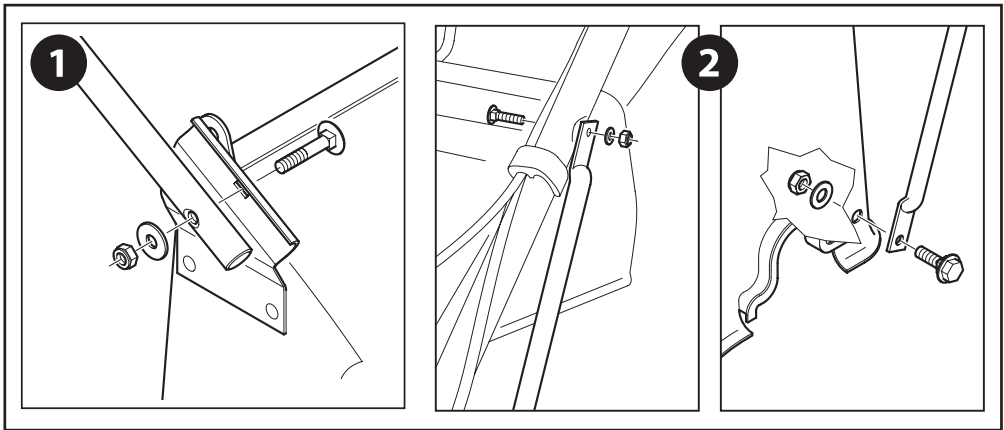
DK Montering

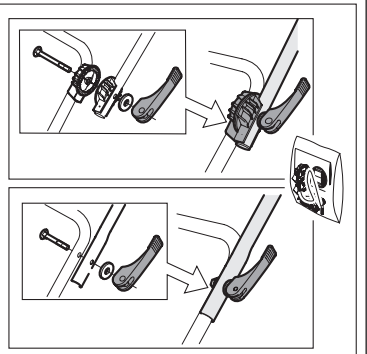
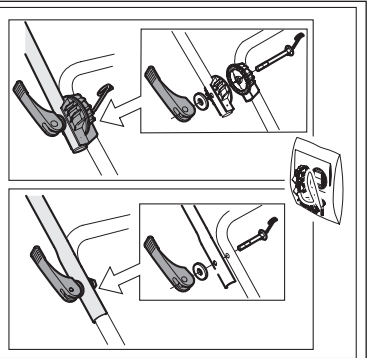
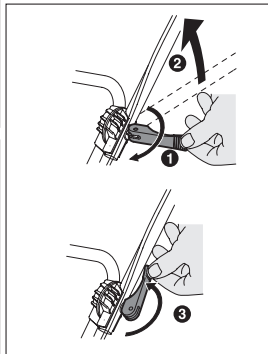
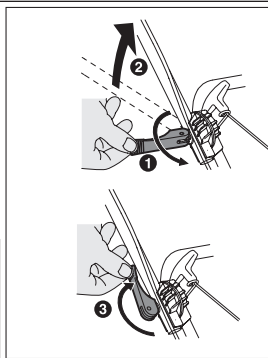
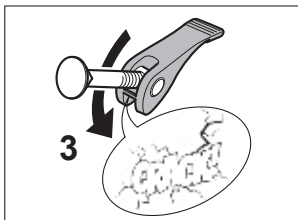
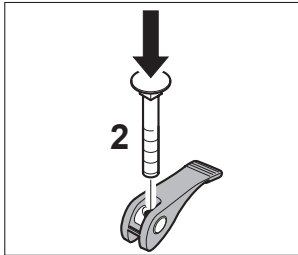
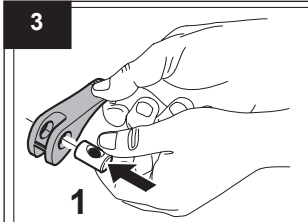
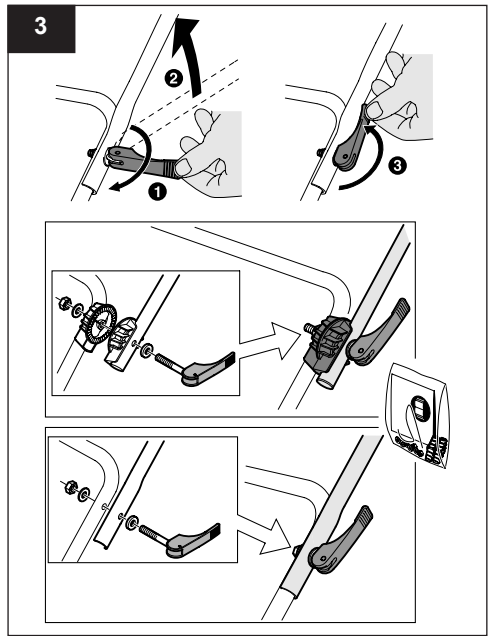
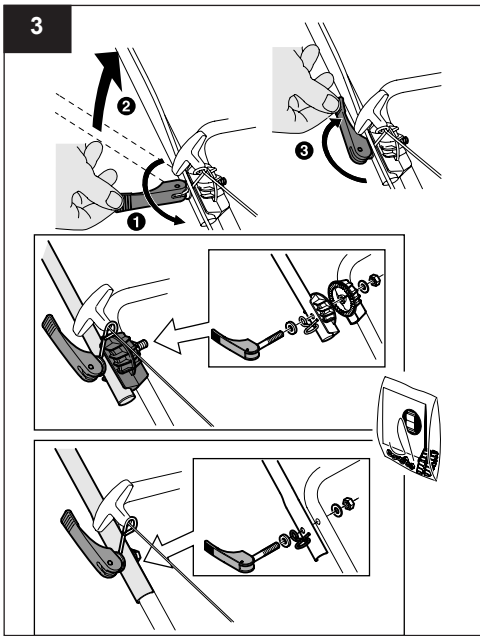
NL Montage

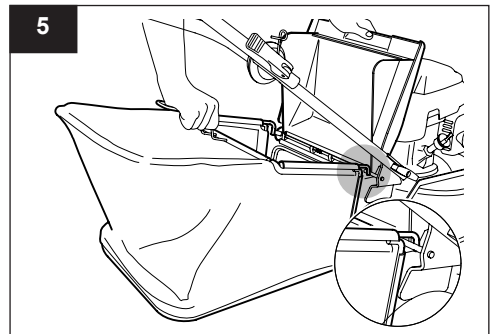
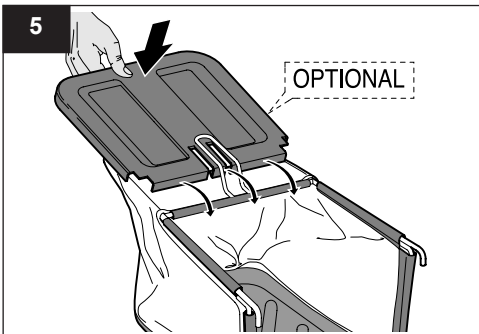
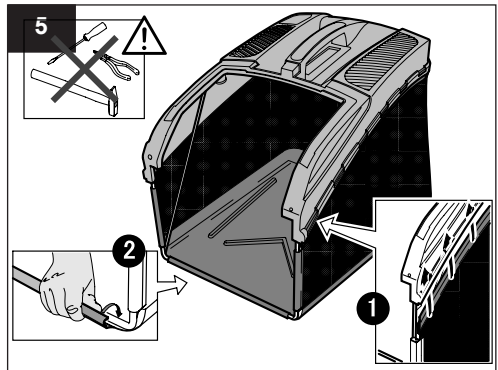
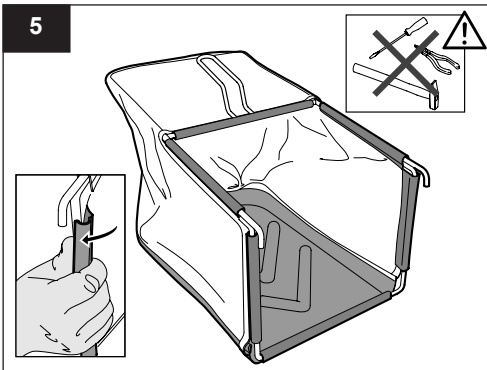
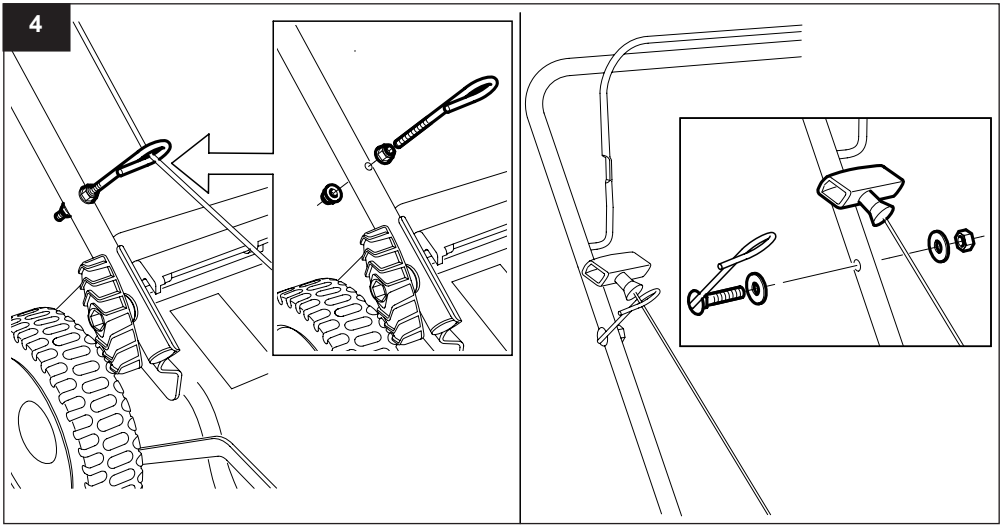
PL Montaż

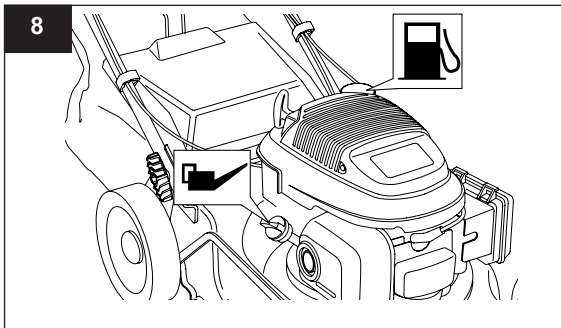
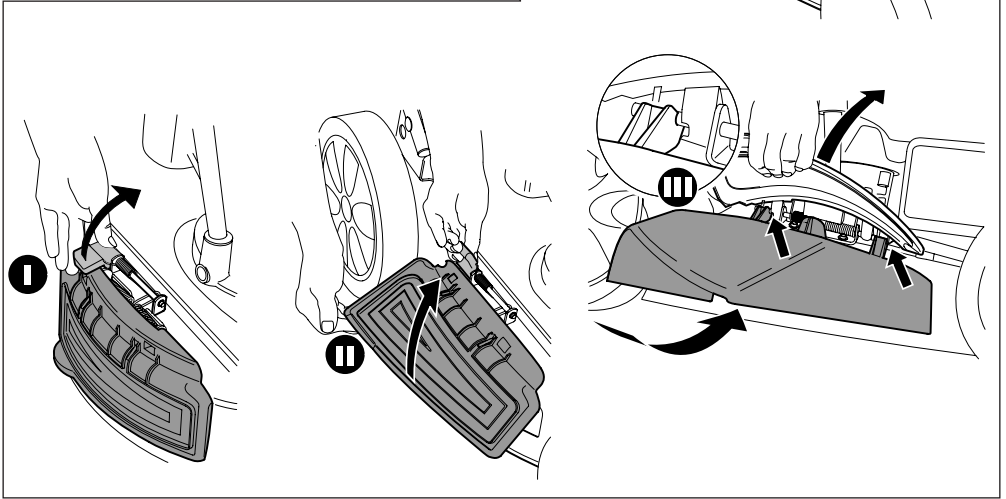
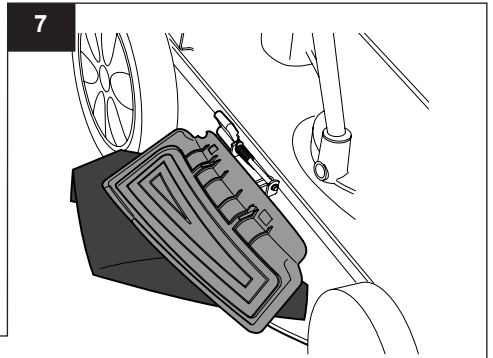
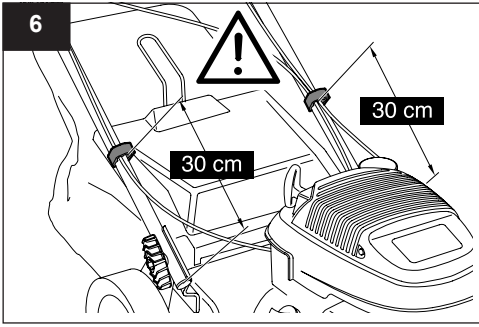
TR Montaj



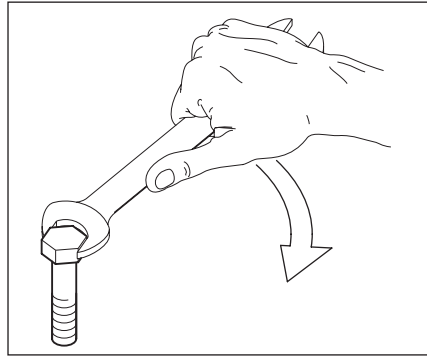








Valori di serraggio vite lama
Blade screw tightening values



Apparecchio Device	Serraggio vite lama Nm Blade screw tightenin max torque	
	min	max
Rasaerba a scoppio Con vite Lama 3/8 UNF classe resistenza 10.9 Petrol engine Lawnmower <i>With blade screw 3/8 UNF class 10.9</i>	60	70
Rasaerba elettrico Con vite Lama M9 classe resistenza 4.8 Electric Lawnmower <i>With blade screw M9 class 4.8</i>	25	35
Scarificatore Con vite Lama M8 classe resistenza 8.8 Aerator <i>With blade screw M8 class 8.8</i>	35	45