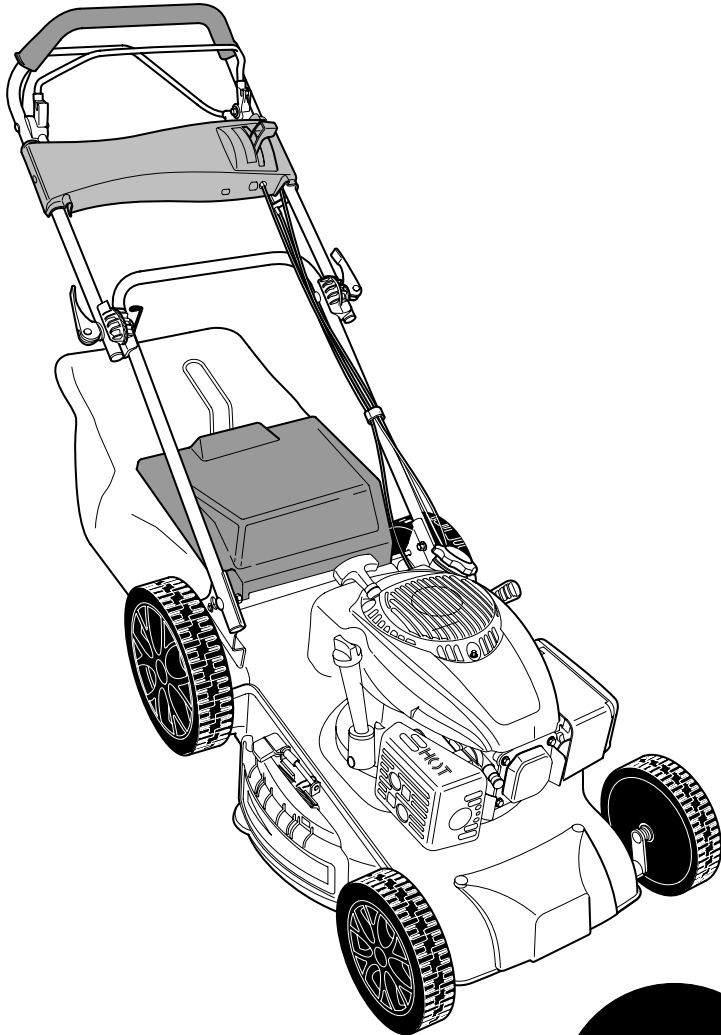
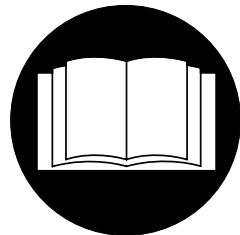
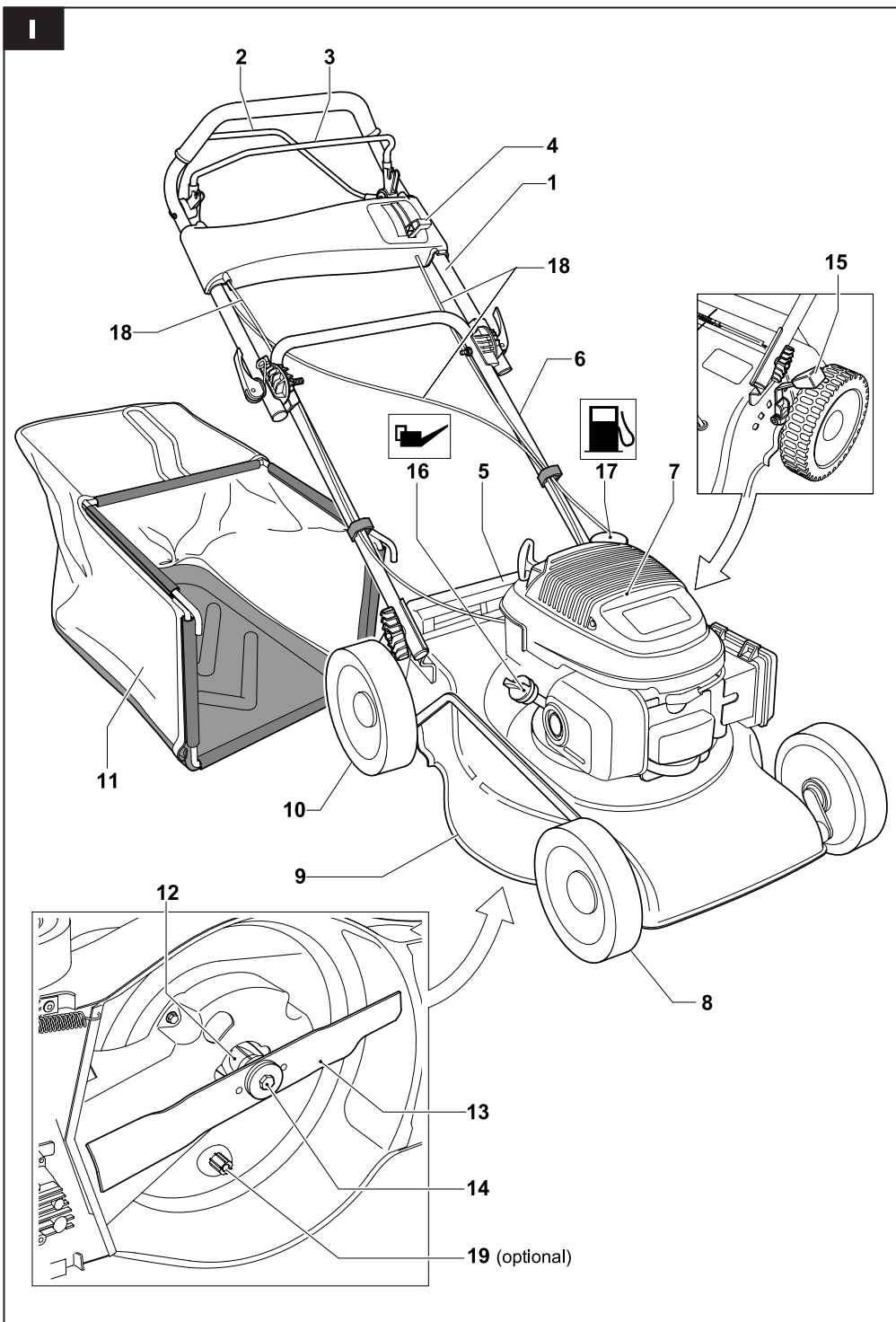


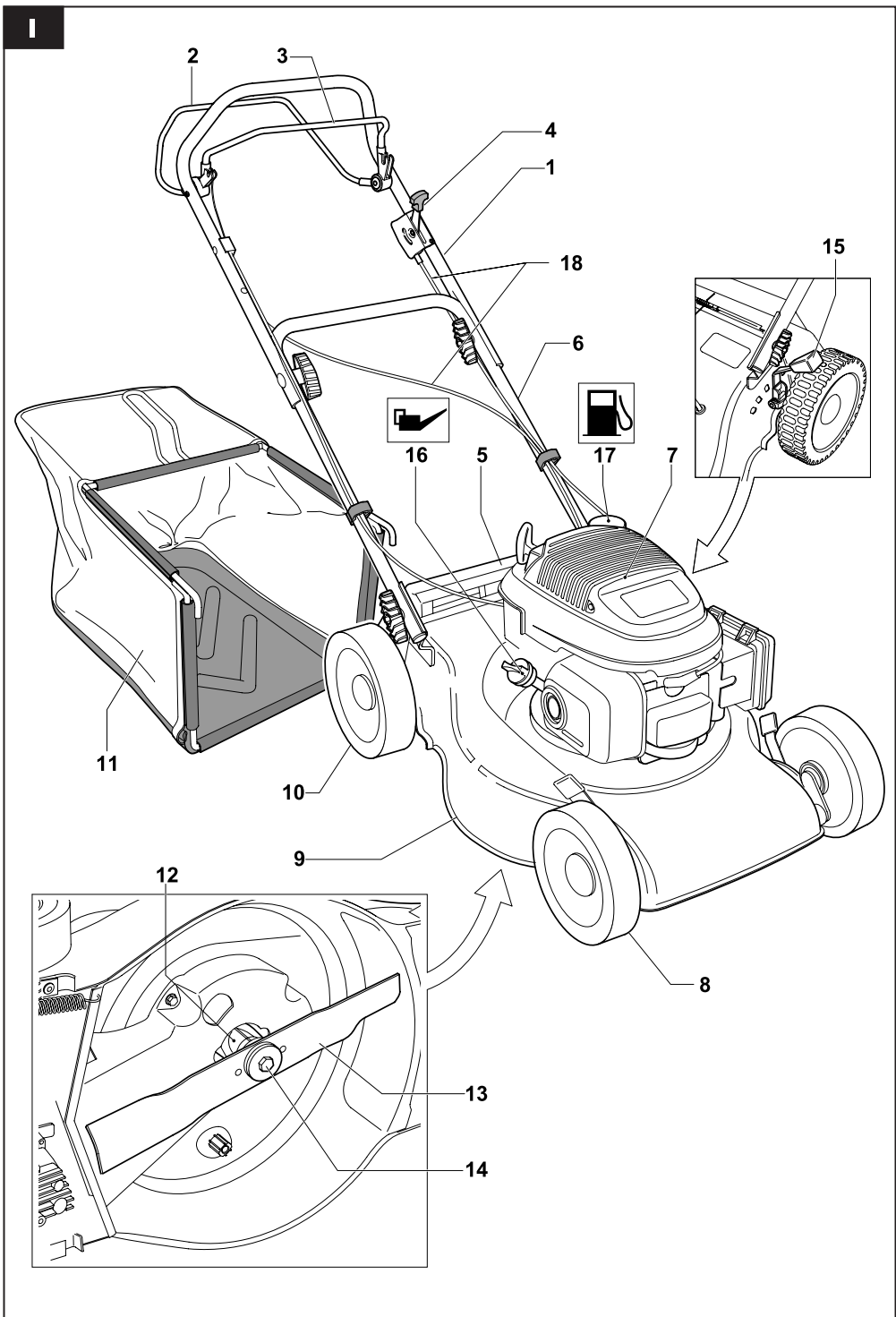
NL

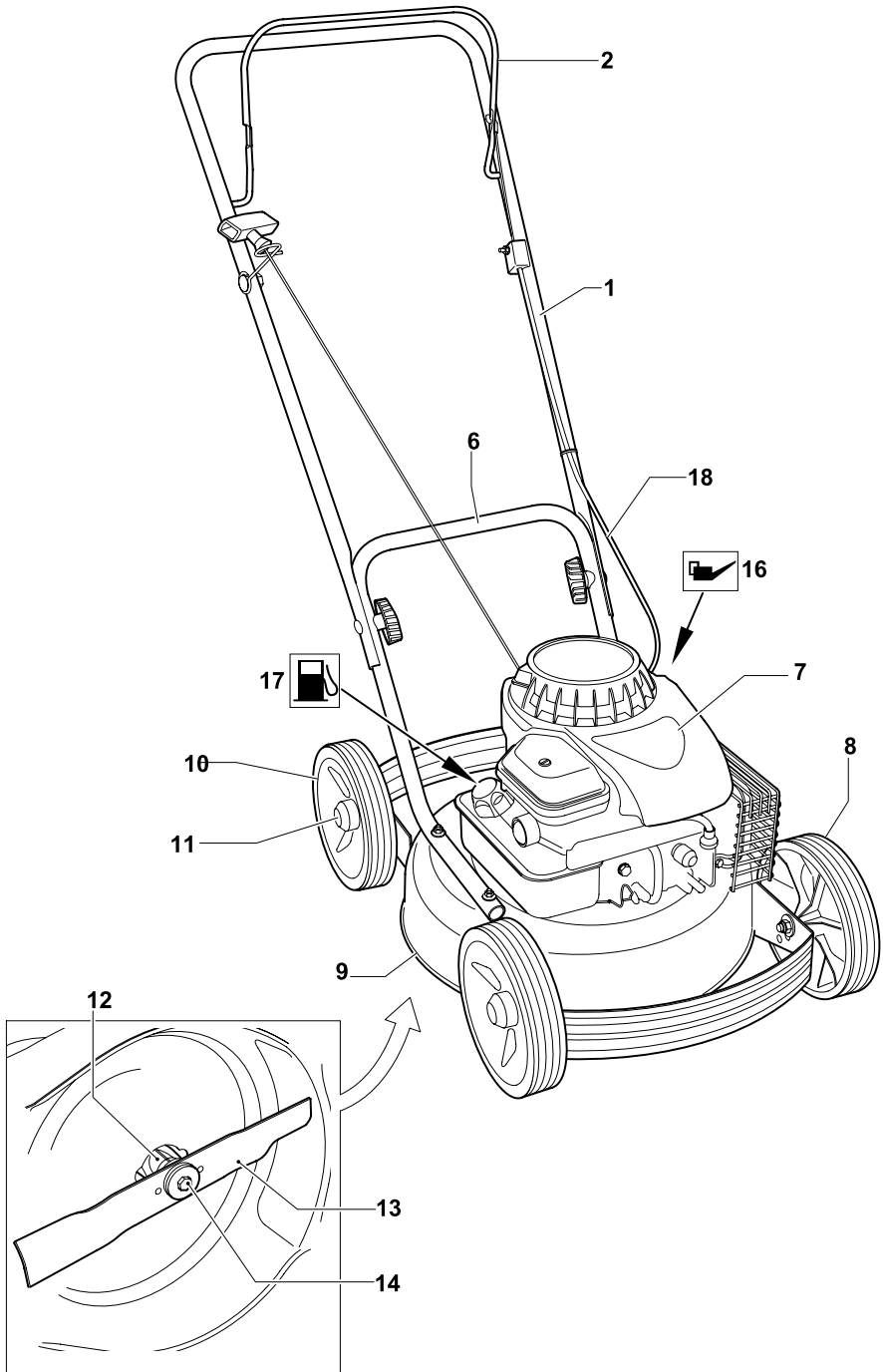


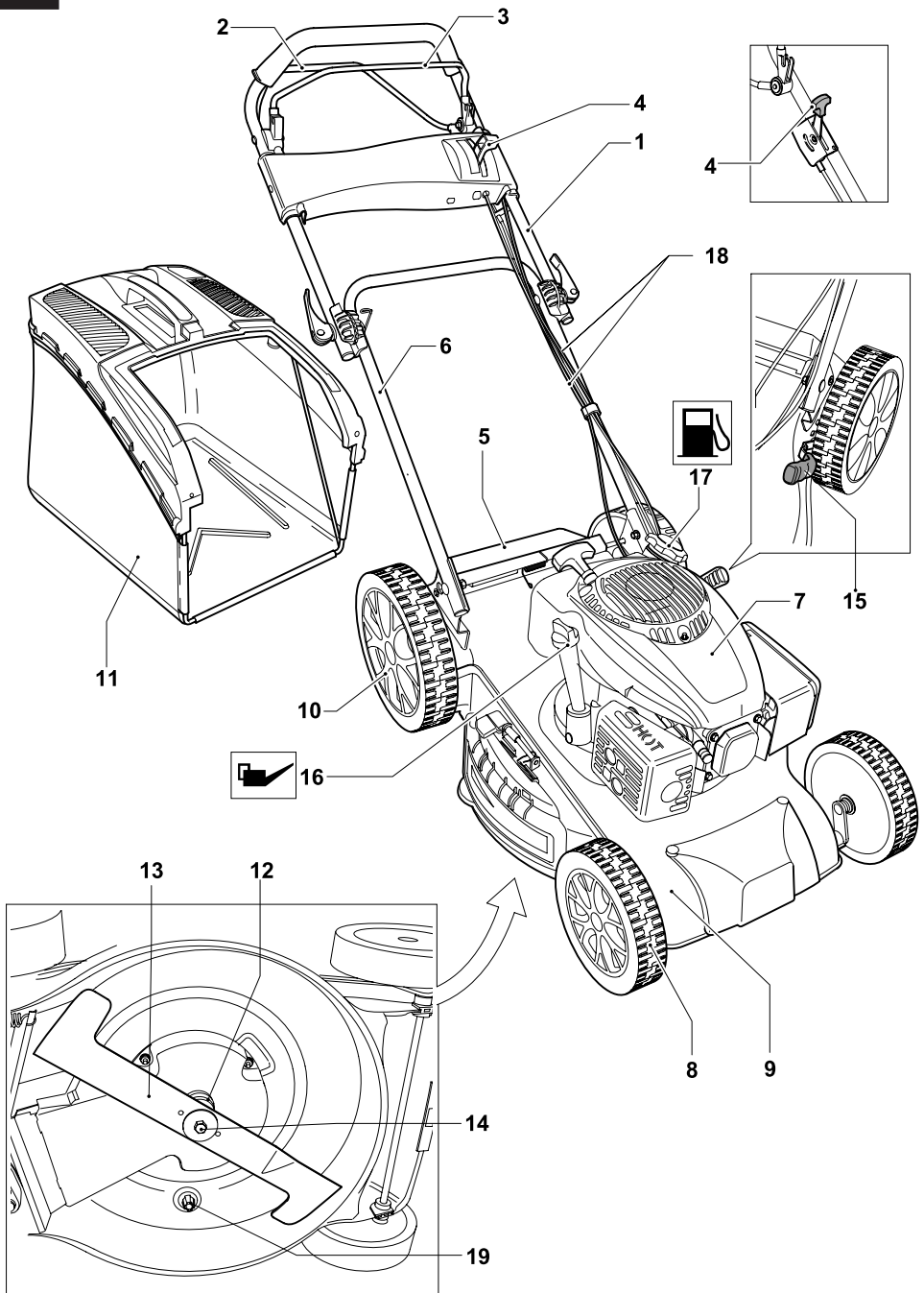
CE

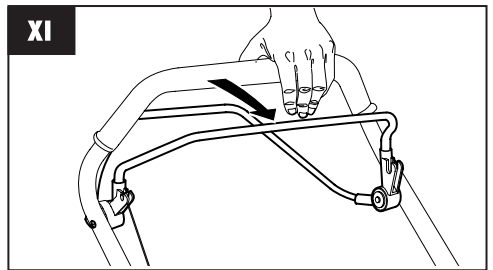
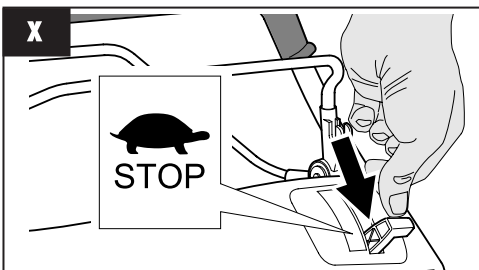
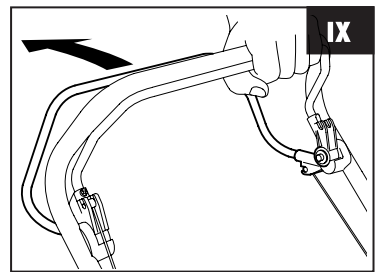
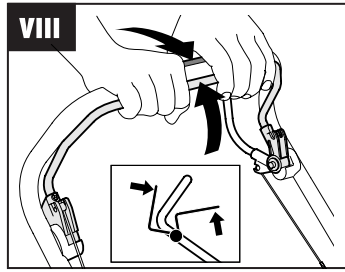
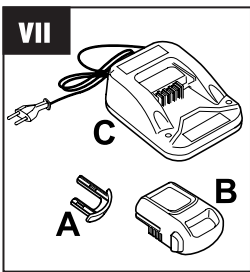
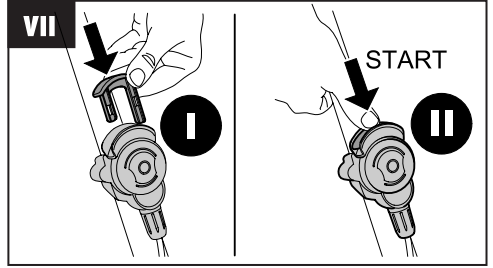
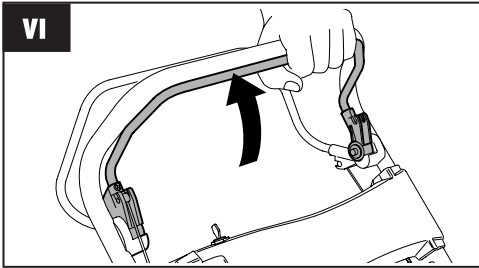
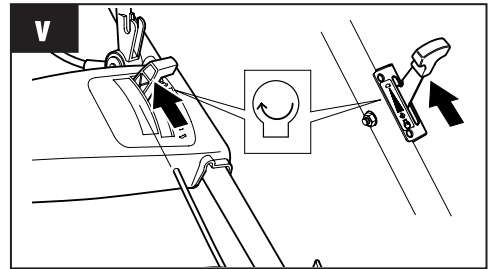
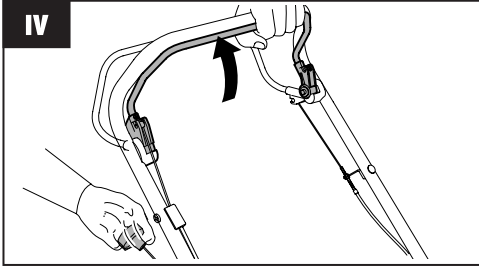
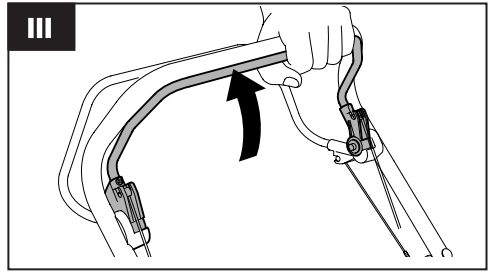
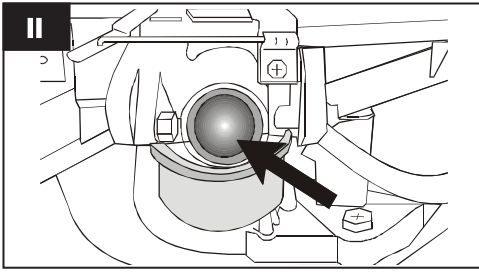


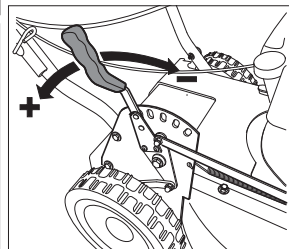
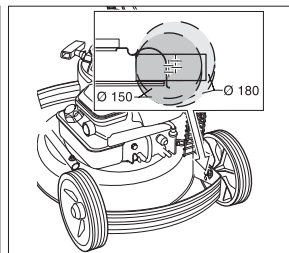
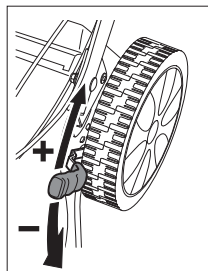
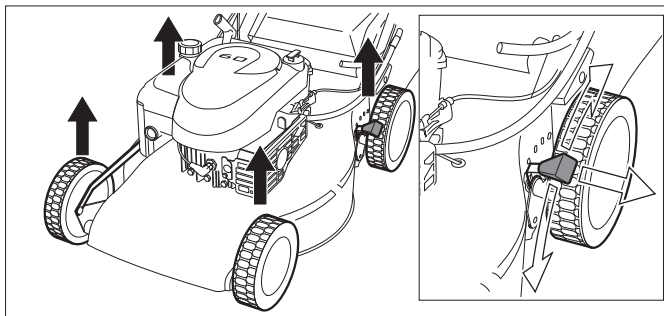
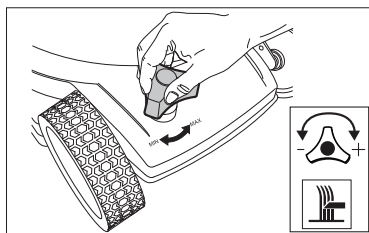
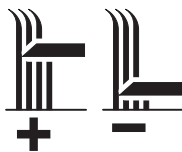
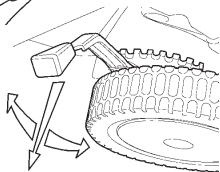
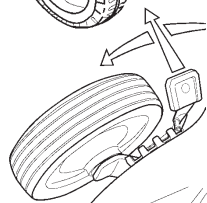
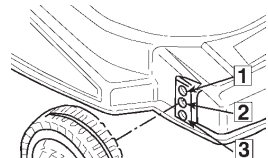
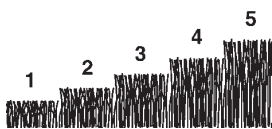
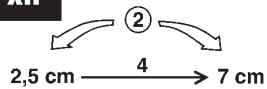
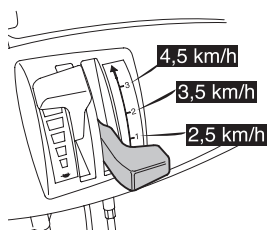
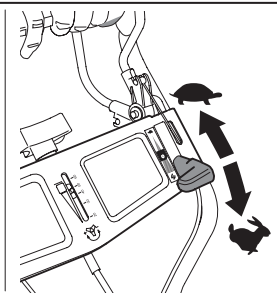
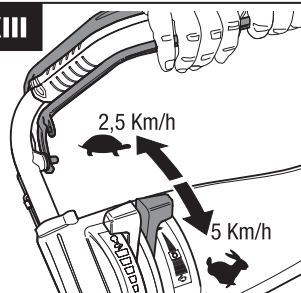
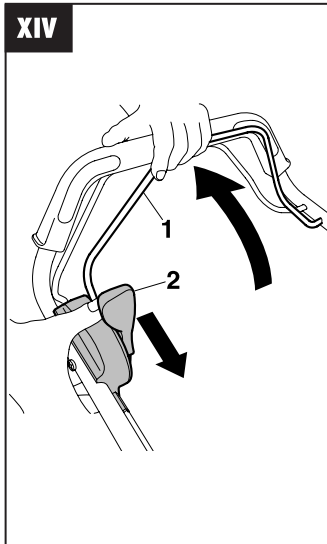




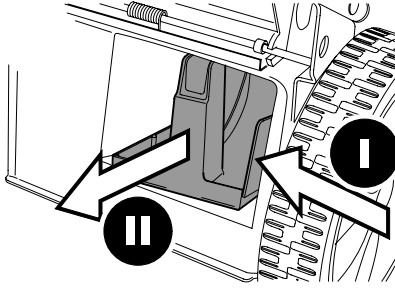
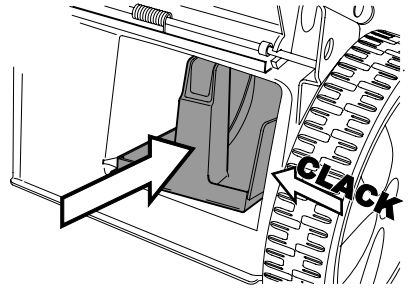
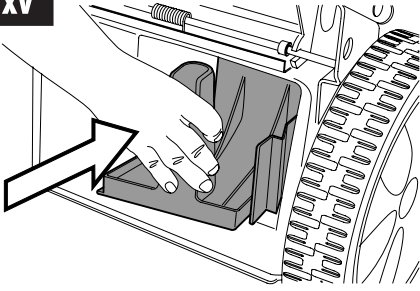




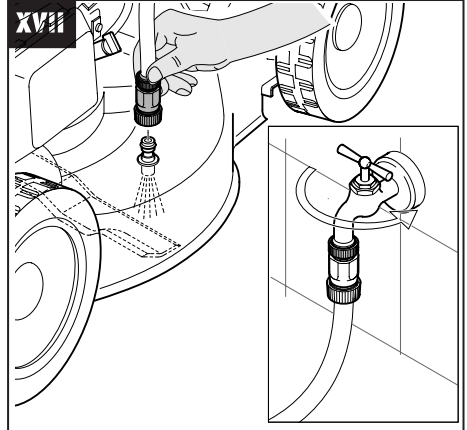


**XII****XIII****XIV**

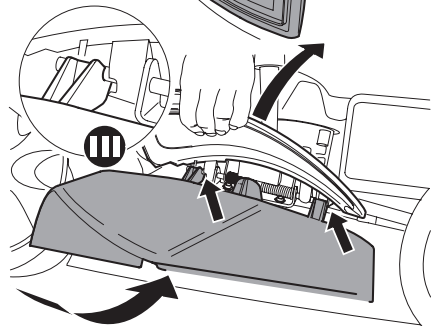
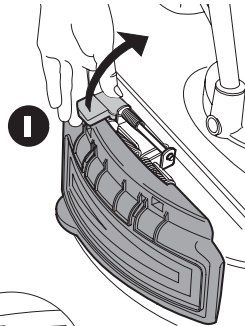
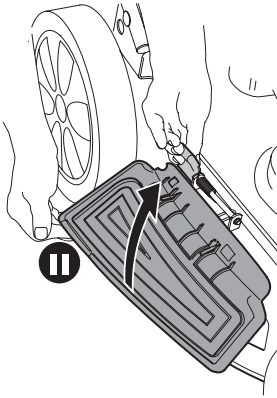
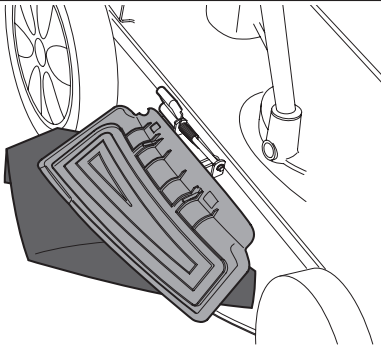
XV



XVII



XVI





## Vertaling van oorspronkelijke instructie

### INHOUD

1	VEILIGHEIDSVOORSCHRIFTEN .....
2	BETEKENIS VAN DE SYMBOLEN OP DE MACHINE .....
3	BESCHRIJVING .....
4	GEBRUIK VOLGENS BESTEMMING .....
5	MONTAGE .....
6	INGEBRUIKNEMING .....
7	VERZORGING EN ONDERHOUD .....
8	HULP BIJ STORINGEN .....

### 1VEILIGHEIDSVOORSCHRIFTEN

***Bij het gebruik van gazonmaaiers gelden ter bescherming tegen verwondingsgevaar de volgende belangrijke veiligheidsvoorschriften:***

- Lees de gebruiksaanwijzing en handel volgens de voorschriften.
- Bewaar de gebruiksaanwijzing voor later gebruik en voor een eventuele volgende bezitter van de machine.
- Neem de veiligheidsvoorschriften en de waarschuwingen op de machine in acht.

#### **Bediener**

- Kinderen en personen jonger dan 16 jaar die niet met de gebruiksaanwijzing vertrouwd zijn, mogen de machine niet gebruiken. De minimumleeftijd kan worden voorgeschreven door plaatselijke bepalingen.
- Draag een lange, nauw sluitende broek en stevige, stroeve schoenen.

#### **Werkomgeving**

- Controleer het te maaien gedeelte volledig en zorgvuldig. Verwijder stenen, stokken, metaaldraad, botten en dergelijke.
- Maai niet wanneer zich personen (let vooral op kinderen) of dieren (let vooral op kleine dieren) in de omgeving bevinden.

#### **Gebruikstijden**

- Neem de geldende gebruikstijden voor gazonmaaiers in acht (let op de bescherming tegen geluid). Zie de gebruiksaanwijzing voor gebruikstijden.
- Maai alleen bij daglicht of bij goed kunstlicht.

#### **Gebruik**

- Voer voor het gebruik altijd een optische controle uit.
- Voor elk gebruik een visuele controle uitvoeren om te zorgen dat de messen, hun

steunen en de fixatieschroeven niet versleten of beschadigd zijn. Bij vervanging alle messen en fixatieschroeven vervangen om de correcte balans van het apparaat te behouden.

- Gebruik de grasmaaier nooit bij defecte of beschadigde beveiligingsapparatuur, en ook nooit bij gebrek aan veiligheidsapparatuur, zoals afschermingen of de opvangzak
- De motor uitzetten en de bougiekap afsluiten:
  - voor het verwijderen van eventuele opstoppingen of het vrijmaken van de uitlaat
  - wanneer de maaier op een voorwerp stuit
  - als de maaier op afwijkende wijze begint te trillen
- Houd alle moeren, bouten en schroeven goed aangedraaid om te garanderen dat het apparaat in staat is in veiligheid te werken
- Controleer regelmatig of de opvangzak geen slijtage of beschadiging vertoont

Altijd voor werkzaamheden aan de machine:

- Schakel de motor uit, wacht tot het mes tot stilstand is gekomen en trek de bougiestekker los.
- Vervang beschadigde of versleten delen onmiddellijk.
- Gebruik de machine alleen in de technische toestand die door de fabrikant wordt voorgeschreven.
- De gebruiker van de machine is verantwoordelijk voor ongevallen waarbij andere personen of het eigendom van andere personen betrokken zijn.
- Zet de motor uit wanneer u over andere oppervlakken dan een te maaien oppervlak rijdt.

- Start de motor niet wanneer u voor het uitwerpkanaal staat (maaier met zijwaartse uitwerp).
  - Gebruik de gazonmaaier alleen op een gazon.
  - Stel de veiligheids- en beschermingsvoorzieningen van de gazonmaaier niet buiten werking.
  - Voor het starten van de gazonmaaier moet het maimes volledig vrij kunnen bewegen. Koppel eventuele aandrijvingen los.
  - Wanneer u de gazonmaaier voor het starten optilt, moet het maimes van u af wijzen.
  - Houd handen en voeten niet in de buurt van ronddraaiende delen.
  - Gebruik de gazonmaaier alleen met inachtneming van de door de stuurstang gegeven veiligheidsafstand.
  - Zorg ervoor dat u stevig staat.
  - Til de gazonmaaier nooit op met een lopende motor. Draag de gazonmaaier nooit met een lopende motor. Wacht tot de maaimessen tot stilstand gekomen zijn en trek de bougiestekker los.
  - Maai altijd dwars op een helling. Gebruik de gazonmaaier niet voor omhoog en omlaag maaien op hellingen en niet op hellingen van meer dan 15°.
  - Voorzicht bij het wijzigen van de rijrichting en bij achteruitmaaien.
  - Loop alleen stapvoets met de gazonmaaier.
  - Houd de uitlaat en de motor vrij van bladeren, gras en gelekte olie.
  - Laat de gazonmaaier niet onbeheerd achter.
- Waarschuwing! Benzine is uiterst brandbaar!**
- Bewaar benzine alleen in daarvoor bedoelde tanks.
  - Tank alleen buitenshuis. Rook niet tijdens het tanken.
  - Terwijl de motor loopt of wanneer de machine heet is, mag de tanksluiting niet worden geopend en mag de tank niet met benzine worden gevuld.
  - Wanneer benzine overgelopen is, mag de motor niet worden gestart. De motor moet worden gereinigd en elke poging tot starten moet achterwege worden gelaten tot de benzedampen vervluchtigd zijn.
  - Om veiligheidsredenen moeten benzinetank en tanksluiting bij beschadiging worden vervangen.
  - Gebruik voor het tanken een trechter of vulbuis zodat geen brandstof op de motor, de behuizing of het gazon kan lopen.



### **Verbrandingsgevaar!**

**De uitlaat en de omgeving van de uitlaat kunnen tot en kunnen hoge temperaturen bereiken.**

**Vervang een beschadigde uitlaat.**

- Verander de regelaarinstellingen van de motor niet.
- Laat de verbrandingsmotor nooit in een gesloten ruimte lopen. Gevaar voor vergiftiging!

### **Onderhoud en opbergen**

Altijd voor werkzaamheden aan de machine:

- Schakel de motor uit, wacht tot het mes tot stilstand is gekomen en trek de bougiestekker los.
- Draag bij werkzaamheden in de buurt van de messen altijd werkhandschoenen.
- Bewaar de gazonmaaier nooit met benzine in de tank in gebouwen waarin benzedampen met open vuur of met vonken in aanraking kunnen komen. **Explosiegevaar!**
- De benzinetank mag alleen buitenshuis leeg worden gemaakt.
- Laat de motor afkoelen voordat de maaier in een gesloten ruimte wordt opgeborgen.
- Spuit de gazonmaaier niet met water af.
- Reparaties aan de gazonmaaier mogen alleen door een erkend en gespecialiseerd bedrijf worden uitgevoerd.

### **Onderdelen en toebehoren**

- Gebruik uitsluitend originele onderdelen en origineel toebehoren.
- Constructie- en uitvoeringswijzigingen voorbehouden.

### **Veiligheidsvoorzieningen**

#### **Veiligheidsbeugel**

Laat de veiligheidsbeugel los bij gevaar.

De motor en de maaimessen wordt stilgezet.

De functie van de veiligheidsbeugel mag niet buiten werking worden gesteld.

#### **Veiligheidsvoorzieningen**

##### **Achterklep (stenenbescherming)**

De veiligheidsvoorzieningen beschermen tegen verwondingen door delen die door de maaimessen naar buiten worden geslingerd.

De gazonmaaier mag niet worden gebruikt zonder de veiligheidsvoorzieningen.



Werk niet met het apparaat bij regen, onweer en met name niet bij blikseminslaggevaar.

Bij een vochtige ondergrond is er meer gevaar voor letsel, omdat de gebruiker minder stabiel staat.

Om uitglijden te voorkomen moet er bijzonder voorzichtig worden gewerkt.

Indien mogelijk het apparaat niet op een vochtige ondergrond gebruiken.



Tijdens het gebruik van het apparaat dient men altijd gehoorbescherming te dragen.



### Otpgelet! Gevaar voor de gezondheid door trillingen!

Een overmatige belasting door trillingen kan schade aan de bloedsomloop en het zenuwstelsel veroorzaken, vooral bij personen met circulatiestoornissen. Raadpleeg een arts wanneer er symptomen optreden die door de trillingen zouden kunnen zijn veroorzaakt.

Deze symptomen treden voornamelijk op bij de vingers, handen of polsen en zijn bijvoorbeeld (onvolledige opsomming):

- gevoelloosheid,
- pijn,
- slappe spieren,
- huidverkleuringen,
- onaangenaam kriebelen.

### Transport van het apparaat

Werk uitsluitend met handschoenen aan om letsel door scherpe randen en hete onderdelen van het apparaat te voorkomen.

Het apparaat niet met draaiende verbrandingsmotor verplaatsen. Schakel voor het transport de verbrandingsmotor uit, laat de messen uitlopen en trek de bougiestekker los.

Transporteer het apparaat alleen met een afgekoelde verbrandingsmotor en zonder brandstof.

Gebruik voor het laden geschikte hulpmiddelen (takel of laadhelling).

Maak het apparaat en de erbij getransporteerde apparatuur (bijv. grasopvangbox) met geschikte bevestigingsmaterialen (gordels, kabels, enz.) vast aan het laadopervlak.

Maak bij het optillen en dragen niet aanraken. Houd u bij het transport van het apparaat aan de plaatselijke voorschriften, met name wat betreft de laadveiligheid en het transport van voorwerpen op laadopervlakken.

Denk eraan dat wanneer u de grasmaaier laadt of lost, u deze niet kantelt, omdat dit een bevulling van het oliefilter of olielekage kan veroorzaken.

### Procedure met gebruikte machine, bescherming van het milieu.

Wanneer u op een dag besluit dat u het apparaat niet meer nodig heeft of wanneer het aan vervanging toe is, denk er dan aan het milieu te beschermen en verwerk hem op milieuvriendelijke wijze, in overeenstemming met de plaatselijke regelgeving. Er bestaan bevoegde assistentie- en verkooppunten die verouderde apparatuur accepteren en het op een milieuvriendelijke manier hergebruiken. Bij twijfel of onzekerheid over de werking van het apparaat kunt u contact opnemen met een bevoegd assistentiecentrum of de verkoper.

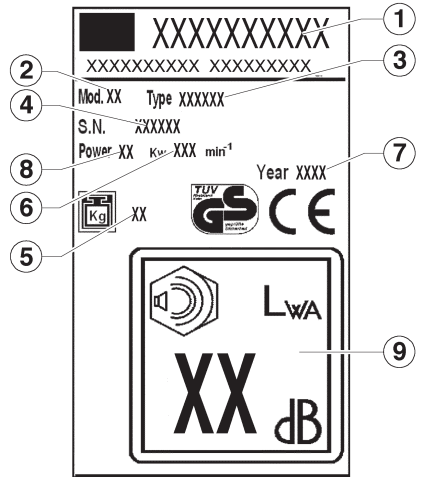


### Aanvullende opmerking bij degebruiksaanwijzing, gedeelte „Voor uw veiligheid”.

Deze machine is niet bestemd om te worden gebruikt door personen (inclusief kinderen) met beperkt fysieke, sensorische of geestelijke vermogens, met gebrekkige ervaring en/ of gebrekkige kennis, tenzij onder toezicht van een voor hun veiligheid verantwoordelijke persoon of voorzien van aanwijzingen van deze persoon ten aanzien van het gebruik van de machine. Er dient op te worden toegezien dat kinderen niet met deze machine spelen.

## 2 BETEKENIS VAN DE SYMBOLEN OP DE MACHINE

- |                |                   |
|----------------|-------------------|
| 1 Fabrikant    | 6 Toerenta        |
| 2 Model        | 7 Bouwjaar        |
| 3 Type         | 8 Vermogen        |
| 4 Serienummer  | 9 Geluidsvermogen |
| 5 Nettogewicht |                   |



Lees de gebruiksaanwijzing voor de ingebruikneming.



Houdt personen uit het gevaarlijke gebied.



Trek de bougiestekker los voordat u werkzaamheden aan de maaimessen uitvoert.



Let op! Gevaar! Houd handen en voeten uit de buurt van het maimes.



Gevaar voor vergiftigingen. Niet in afgesloten ruimten gebruiken.



Explosiegevaar. Zet de motor uit tijdens het vullen van de brandstoftank.



Gevaar. De hete onderdelen niet aanraken.



Gebruik geen waterstralen op de mechanische delen, lagers en afdichtingen.

In deze gebruiksaanwijzing



Gevaar! Bij het niet in acht nemen bestaat kans op persoonlijk letsel



Draag geen kleding die vast kan komen te zitten in het hout, het struikgewas of de bewegende delen van het apparaat. Draag geen sjaals, stropdassen of sieraden. Lang haar opsteken en vastzetten (met foulard, pet, helm, etc.).



### **Levensgevaar door verstikking!**

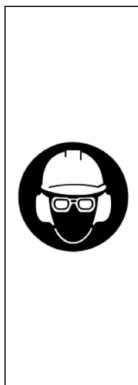
Laat kinderen niet met het verpakkingsmateriaal spelen, omdat er verstikkingsgevaar bestaat. Het verpakkingsmateriaal altijd buiten het bereik van kinderen houden.



Draag beschermende laarzen met antislipzool en stalen neus. Werk nooit op blote voeten of met bijvoorbeeld sandalen.

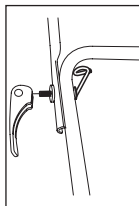


In het bijzonder mogen er geen wijzigingen aan de grasmaaier worden aangebracht om het vermogen of het toerental van de verbrandingsmotor of de elektrische motor te verhogen.



Per ridurre il pericolo di lesioni. Om het risico op oogletsel te verminderen, moet een goed passende veiligheidsbril conform NEN-norm EN 166 worden gedragen. Zorg ervoor dat u de veiligheidsbril in de juiste positie draagt. Draag een veiligheidshelm bij uitdunnen, in hoge struiken en op plaatsen waar het risico bestaat dat voorwerpen vallen. Draag altijd een veiligheidsbril bij het slijpen van het mes!

### **Instructies voor de correcte installatie van de geleidingshaak voor de grasmaaierkabel met verbrandingsmotor.**



#### **Grasmaaier met snelontgrendelingshendels.**

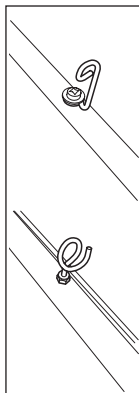
De kabelgeleidingshaak moet aan de rechterzijde en aan de binnenkant van de handgreep worden gemonteerd, zoals aangegeven in de afbeelding.



Draag altijd gehoorbescherming wanneer u met het apparaat werkt.



Draag stevige werkhandschoenen van sterk materiaal (bijv. leer). Werkhandschoenen beschermen u tegen verwondingen door ongevallen. Onderschat nooit het mogelijke gevaar. Draag altijd handschoenen als u met de grasmaaier werkt.



#### **Grasmaaier met handgreepfixatieknoppen.**

De kabelgeleidingshaak moet aan de rechterzijde van de handgreep worden gemonteerd zoals aangegeven in de afbeelding.

### 3 BESCHRIJVING **I**

- 1 bovenste hendel
- 2 gemechaniseerde hendel
- 3 remhendel
- 4 versnellingshendel
- 5 bescherming tegen steenslag
- 6 onderste hendel
- 7 motor
- 8 voorwiel
- 9 carrosserie
- 10 achterwiel
- 11 afvalbakje
- 12 ondersteuning lemmet
- 13 lemmet
- 14 schroef lemmet
- 15 afstelhendels snijhoogte
- 16 oliedop
- 17 tankdop
- 18 buigzame kabels
- 19 waterkoppeling (optioneel)

### 4 GEBRUIK VOLGENS BESTEMMING

**Deze gazonmaaier is alleen bestemd voor het maaien van gazons. Ander gebruik is niet toegestaan.**

De gazonmaaier is alleen geschikt voor particulier gebruik in de tuin. Als gazonmaaier voor particuliere tuinen worden maaiers beschouwd die worden gebruikt voor het onderhoud van particuliere grasen gazonoppervlakken, maar niet in openbare parken, op sportvelden en in de landen bosbouw.

#### Niet toegelaten bedieners:

Personen die met de gebruiksaanwijzing niet vertrouwd zijn, personen die jonger zijn dan 16 jaar en personen onder de invloed van alcohol, drugs of medicijnen mogen de machine **niet** bedienen.

**Gebruikstijden voor benzine-gazonmaaiers** (volgens de Duitse milieuwetgeving). Neem ook de gemeentelijke voorschriften over het gebruik van gazonmaaiers in acht!

Van maandag tot zaterdag

7.00 – 12.00 uur

15.00 – 19.00 uur

Het gebruik op zon-en feestdagen is niet toegestaan.

### 5 MONTAGE



Volg bij de montage van dit apparaat de montage-instructies op de laatste bladzijden van deze handleiding.

#### Zorg voor het milieu. Afvoer van afval.

De verpakkingsmaterialen (plasticassen, piepschuim, spijkers, karton etc.) mogen niet binnen bereik van kinderen bewaard worden aangezien zij mogelijk gevaar vormen.

Het verpakkingsmateriaal kan het milieu vervuilen. Breng het materiaal ter verwerking naar de daarvoor bestemde bedrijven.

### 6 INGEBRUIKNEMING

Neem de machine pas in gebruik wanneer de montage volledig is uitgevoerd.

Neem beslist de meegeleverde bedieningshandleiding van de fabrikant van de benzinemotor in acht.

#### Voorzie de maaier van olie en benzine voor het eerste gebruik.

**Benzine:** normale loodvrije benzine.

**Motorolie:** zie de bedieningshandleiding van de fabrikant van de motor.

**Benzine tanken:** het tankdeksel bevindt zich op de benzinetank en is voorzien van het symbool „Benzinepomp” (tankstation).

**Olie toevoegen:** inhoud ca. 0,6 liter.

#### Motor starten

De motor kan alleen worden gestart wanneer het mes gemonteerd is (trilmassa).

Handmatige start van de motor

#### a) Zonder gasafstandsbediening

1) Druk de primerknop driemaal met tussenpozen van ca. 2 seconden. **II**

Druk de primerknop vijfmaal in bij lage temperaturen (onder 10 °C).

#### Gebruik de primerknop niet bij een bedrijfswarme motor.


2) Trek de motorrembeugel naar de bovenste stang en houd deze vast. De motorrembeugel klikt niet vast. **III**

3) Trek het startkoord snel naar buiten en laat het langzaam weer oprollen. **IV**



De motor heeft een vaste gasinstelling. Een toerentalregeling is daarom niet mogelijk.

**b) Met gasafstandsbediening**



- 1) Zet de gashendel in de stand  (start) **V**
- 2) Druk de primerknop driemaal met tussenpozen van ca. 2 seconden in. **II**

Druk de primerknop vijfmaal in bij lage temperaturen (onder 10 °C).


**Gebruik de primerknop niet bij een bedrijfswarme motor.**

- 3) Trek de motorrembeugel naar de bovenste stang en houd deze vast. De motorrembeugel klikt niet vast. **III**

- 4) Trek het startkoord snel naar buiten en laat het langzaam weer oprollen. **IV**

Zet de gashendel zodra de motor loopt overeenkomstig het gewenste motortoerental in een stand tussen  (start) en  (stop).

**Elektrische start van de motor**



- 5) Zet de gashendel in de stand  (start) **V**
- 6) Druk de primerknop driemaal met tussenpozen van ca. 2 seconden in. **II**

Druk de primerknop vijfmaal in bij lage temperaturen (onder 10 °C).

**Gebruik de primerknop niet bij een bedrijfswarme motor.**

- 7) Trek de motorrembeugel naar de bovenste stang en houd deze vast. De motorrembeugel klikt niet vast. **VI**

- 8) Druk op de aan / uit-knop. Laat de knop los als de motor loopt. **VII**

Zet de gashendel zodra de motor loopt overeenkomstig het gewenste motortoerental in een stand tussen  (start) en  (stop).

(A) Beveiligings sleutel en opstarten

(B) Batterij

(C) Batterijlader

**Wiel aandrijving inschakelen**

**Dit geldt alleen voor machines met wiel aandrijving!**

**Schakel de transmissie niet in wanneer de motor stilstaat.**

- 9) Duw de transmissieschakelbeugel tegen de bovenstang en houd deze vast.

De transmissieschakelbeugel klikt niet vast. **VIII**

De rijsnelheid bedraagt ca. 3,7 km per uur.


**Wiel aandrijving uitschakelen**

- 10) Laat de transmissieschakelbeugel los. **IX**

**Motor uitschakelen**

- 11) Zet de gashendel op de stand  (Stop). **X**

- 12) Laat de motorrembeugel los. **XI**

 **Het snijmes loopt na het uitschakelen van de motor nog enkele seconden uit. Grijp daarom niet onmiddellijk onder demaaiër.**

**Maaihogte instellen**

**XII**

**Alle wielen moeten op dezelfde hoogte staan.**

**Variabele snelheidsregelaar (VV) XIII**

Op grasmaaiers met een variabele snelheidsregelaar heeft u de mogelijkheid om de rijsnelheid te variëren van 2,5 km tot 5 km/h. Een verandering van de rijsnelheid is enkel mogelijk als de machine in werking is. Hiervoor moet u de linker hendel op het bedieningspaneel inschakelen. Het symbool Schildpad op het bedieningspaneel betekent langzaam, het symbool Haas betekent snel.

**Transmissie 3 snelheden (3V) XIII B**

De modellen met de afkorting 3V zijn uitgerust met een transmissie die u de mogelijkheid biedt om te kunnen kiezen uit 3 verschillende voortgangssnelheden:

1ste snelheid - 2.5 km/h


2de snelheid - 3.5 km/h

3de snelheid - 4.5 km/h

De voortgangssnelheid kan uitsluitend bij ingeschakelde motor gevarieerd worden. Gebruik hiervoor de linkerhendel op het bedieningspaneel en plaats hem op de gewenste snelheid.

**Messtop (BBC) XIV**

De grasmaaier met een messtop hebben de mogelijkheid om het snijmes in en uit te schakelen terwijl de motor loopt. Om het snijmes in te schakelen duwt u Handel nr. 1 naar de duwboom en duwt Handel 2 naar beneden. Om het snijmes te stoppen, dient u Handel 1 te ontgrendelen.

 **Let op: Het snijmes heeft enkele seconden nodig om tot stilstand te komen.**

## 7 VERZORGING EN ONDERHOUD



**Altijd voor onderhoudsreinigingswerkzaamheden Trek de bouwgestekker los.**

Spuit de machine niet met water af. Wanneer er water in de onstekingsinstallatie of carburateur terecht komt, kan dit tot storingen leiden.

Reinig de machine met een doek of handveger.



**Wanneer de maaier opzij gehouden wordt, moet de carburateur naar boven wijzen.**

Controle door een vakman is nodig:

- Wanneer tegen een obstakel is gereden.
- Bij onmiddellijke stilstand van de motor.
- Bij een verbogen mes (niet recht maken)
- Bij een verbogen motoras (niet recht maken)
- Bij beschadiging van de transmissie
- Bij een defecte V-riem.

### Olie verversen, luchtfilter, bougie

Zie de gebruiksaanwijzing van de fabrikant van de motor

### Transmissie van de wielaandrijving

De transmissie is onderhoudsvrij.

### Slijpen of vervangen van het maaimes

Slijp het maaimes altijd aan het einde van het maaiseizoen of vervang het indien nodig. Laat het maaimes altijd door een klantenservice-werkplaats slijpen of vervangen (meting van de onbalans).



**Niet-uitgebalanceerde messen leiden tot sterke trillingen van de maaier. Gevaar voor ongevallen!**

### Snijden mulchen (optioneel) **XV**

- 1) schakel het apparaat uit en zorg ervoor dat het mes tot stilstand is gekomen
- 2) haal de achterste deflector op en breng de meegeleverde dop in
- 3) laat de deflector los

### Zijafvoer (optioneel) **XVI**

- 1) breng de mulchdop aan zoals bij punt **XV**
- 2) haal de deflector aan de zijkant op en plaats de afschermkap
- 3) laat de deflector aan de zijkant los

### Reiniging onderkant carrosserie (optioneel) **XVII**

- Bij uitgeschakelde en stilstaande machine.
- Sluit de koppeling (19) op de carrosserie aan op de watertoevoer kraan.
- Open de kraan.
- Start de motor (het mes in rotatie) en laat hem enkele minuten draaien.
  - Wanneer de reiniging heeft plaatsgevonden: de motor uitschakelen. Sluit de kraan, neem de slang van de koppeling/carrosserie weg

---

## BELANGRIJK

### SNIJHOOGTEVERSTELLING

#### **XII** **XVI**

### 46cm 3in1 grasmaaier met hoge wielen (280mm)

Wanneer de zij-uitlaatklep is geïnstalleerd, mag de lage stand niet worden gebruikt voor het maaien van het gazon.

In de lage stand zou de deflector het achterwiel raken en kan deze beschadigd raken en losraken.

De zijafvoer wordt gebruikt wanneer het gras te hoog is om gewoon in de achterste korf te worden opgevangen.

Het gebruik van een lage stand zou het moeilijk maken om het gazon optimaal te maaien door de motor te veel te belasten.

Het is daarom aan te bevelen om te snijden met zijdelingse ontlading in de posities 3, 4, 5.



## 8 HULP BIJ STORINGEN



*Altijd voor onderhouds-en reinigingswerkzaamheden, trek de bougiestekker los.*

Storing	Oplossing
Motor start niet.	Tank benzine.  Zet de gashendel in de stand  (Start) Duw de motorrembeugel naar de bovenstang. Controleer de bougie en vervang deze indien nodig. Reinig het luchtfilter Start de machine op laag gras of op het reeds gemaaide oppervlak. Start de machine op laag gras of op het reeds gemaaide oppervlak. Laad de startaccu op.
Motorcapaciteit word minder	Corrigeer de maaihoogte. Slijp het maaimes of vervang het → klantenservicewerkplaats Reinig het uitwerpkanaal en de behuizing. Reinig het luchtfilter. Loop langzamer
Maairesultaat onzuiver	Slijp het maaimes of vervang het → klantenservicewerkplaats Corrigeer de maaihoogte.
Grasvanger wordt niet voldoende gevuld	Corrigeer de maaihoogte. Laat het gazon drogen. Slijp het maaimes of vervang het → klantenservicewerkplaats Maak het rooster van de grasvanger schoon. Reinig het uitwerpkanaal en de behuizing.
Wiel aandrijving werkt niet	De buigzame kabel afstellen. V-riem defect → klantenservicewerkplaats Defect aan transmissie → klantenservicewerkplaats
Wielen draaien niet wanneer transmissie is ingeschakeld	Draai wielschroeven vast Wielnaaf defect → nieuw wiel Defecte trapeziumvormige riem of transmissie → klantenservicewerkplaats

Storingen die u met deze tabel niet kunt verhelpen, mogen alleen worden verholpen door een erkend gespecialiseerd bedrijf (klantenservicewerkplaats).

**DE** Montage

**ES** Montaje

**CZ** Montáž

**NO** Montering

**EN** Assembly

**PT** Montagem

**SK** Montáž

**FI** Asennus

**FR** Montage

**HU** Összeszerelés

**RU** Монтаж

**SE** Montering

**IT** Montaggio

**RO** Montare

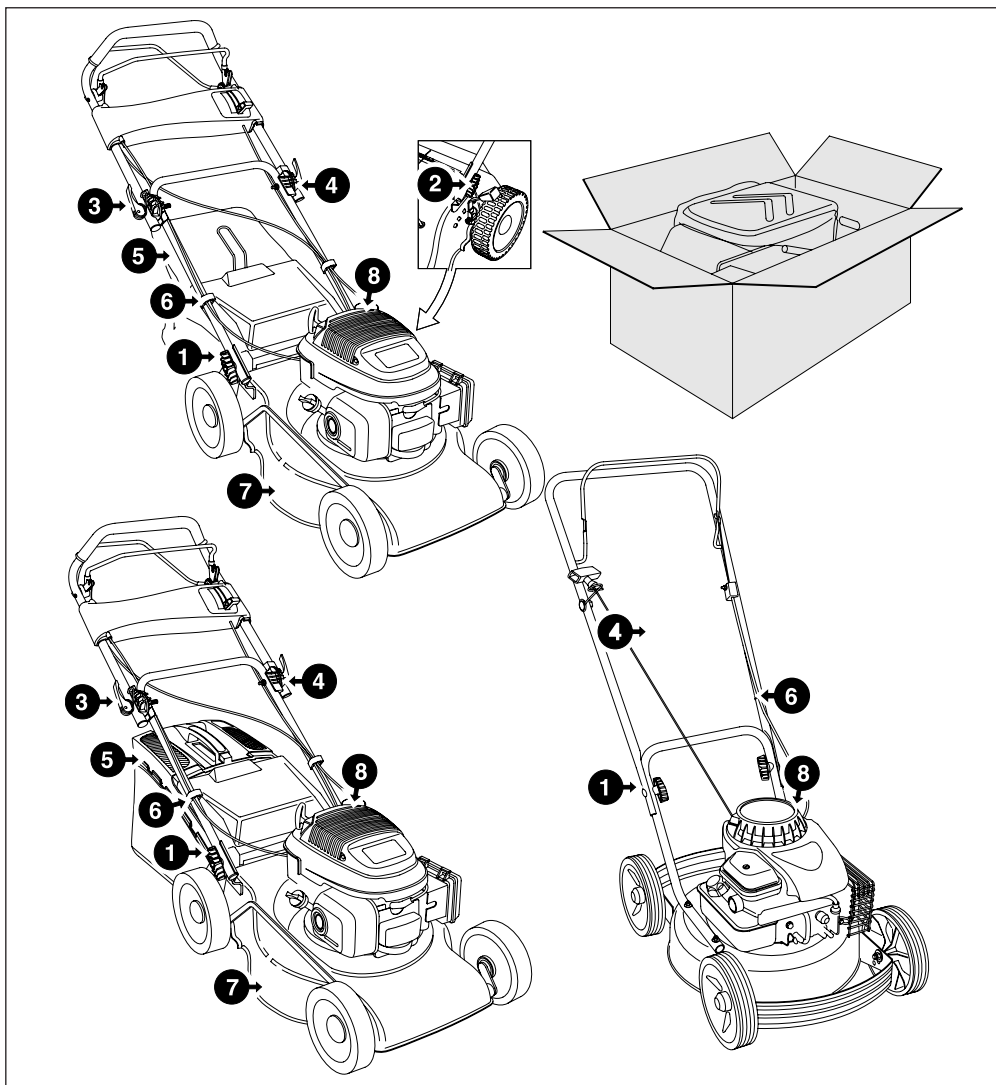
**EL** Συναρμολόγηση

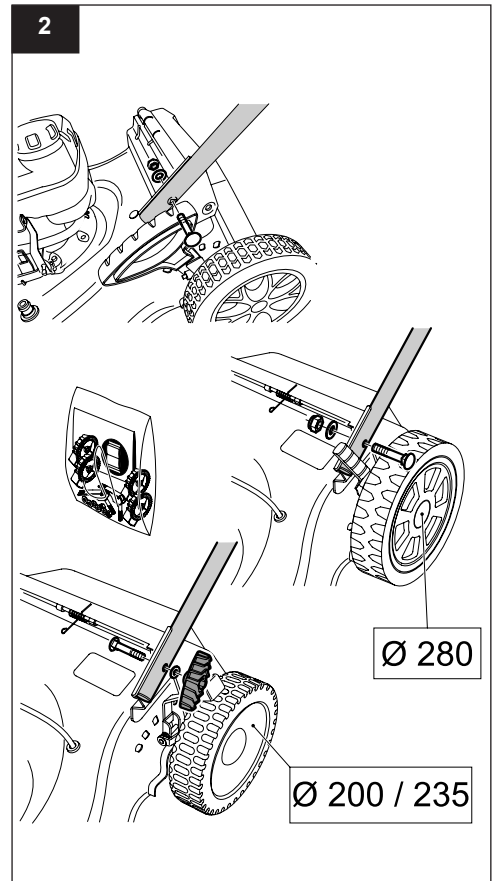
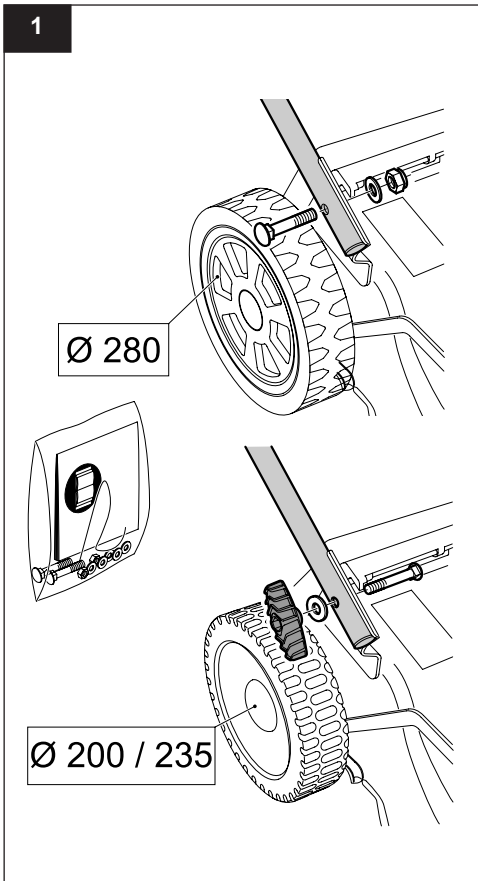
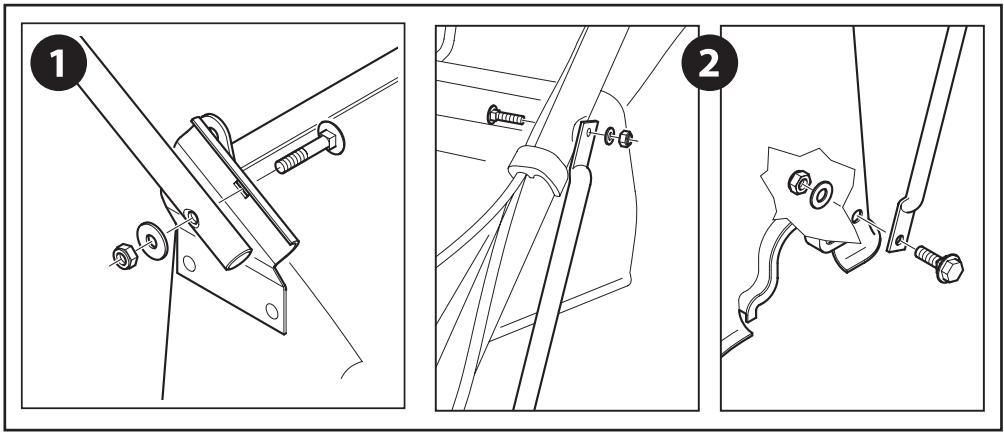
**DK** Montering

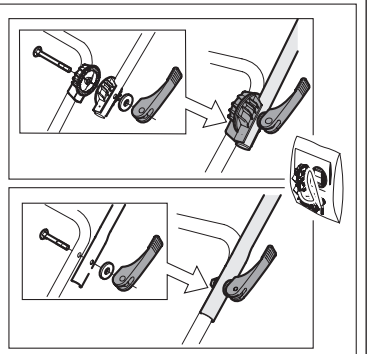
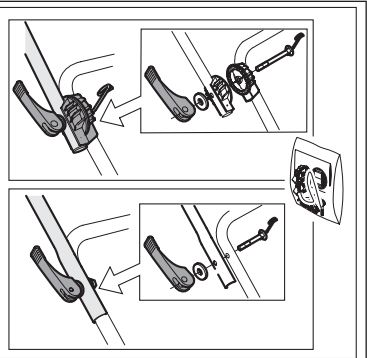
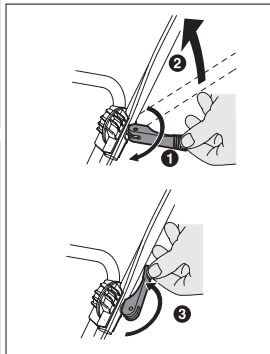
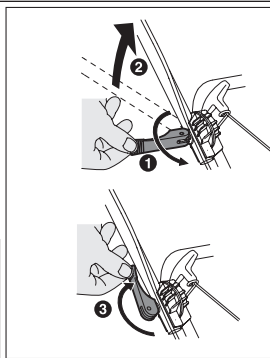
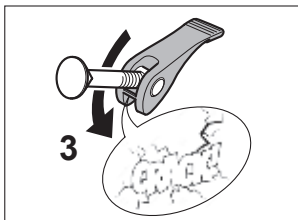
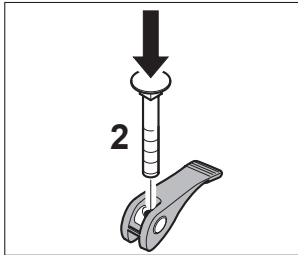
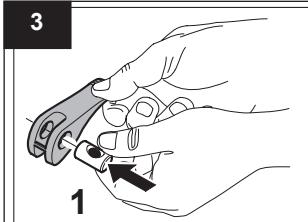
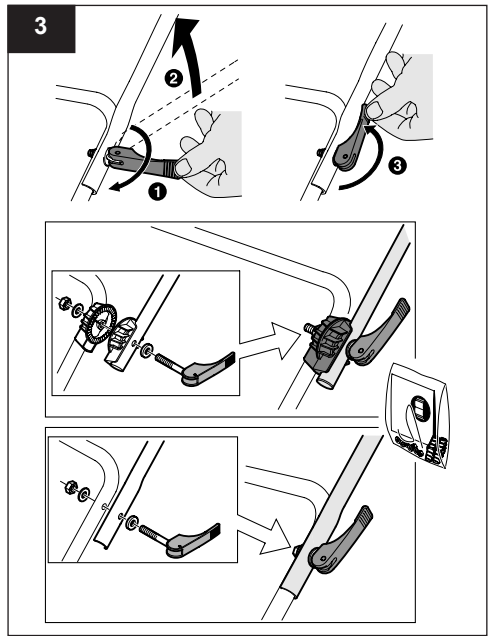
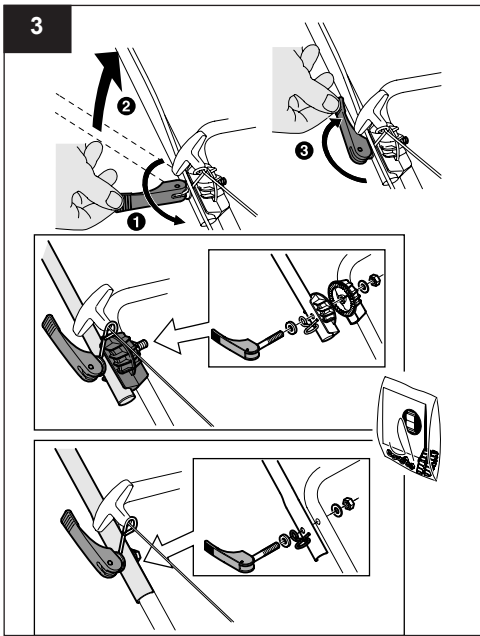
**NL** Montage

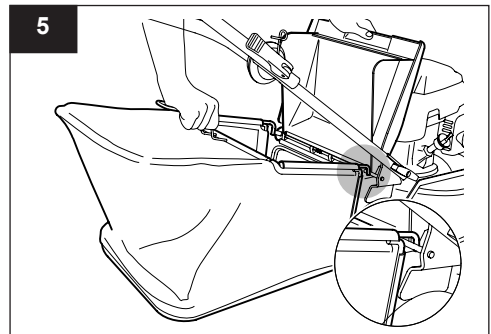
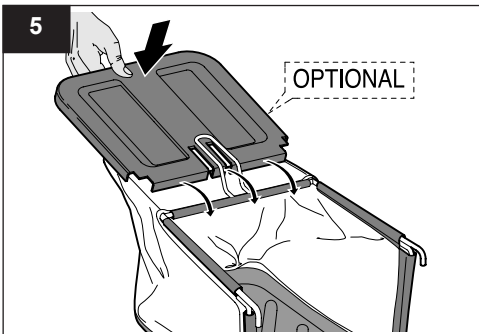
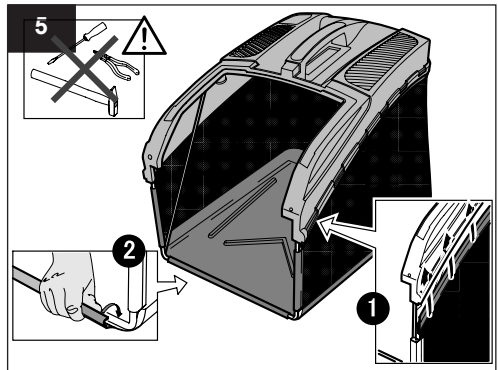
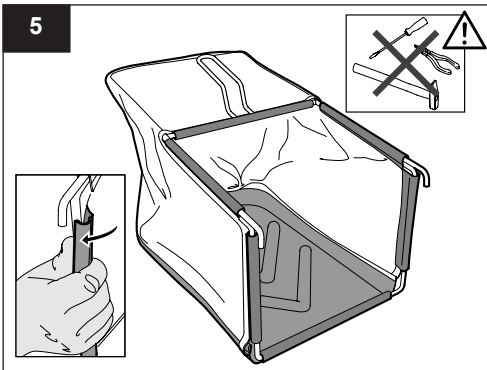
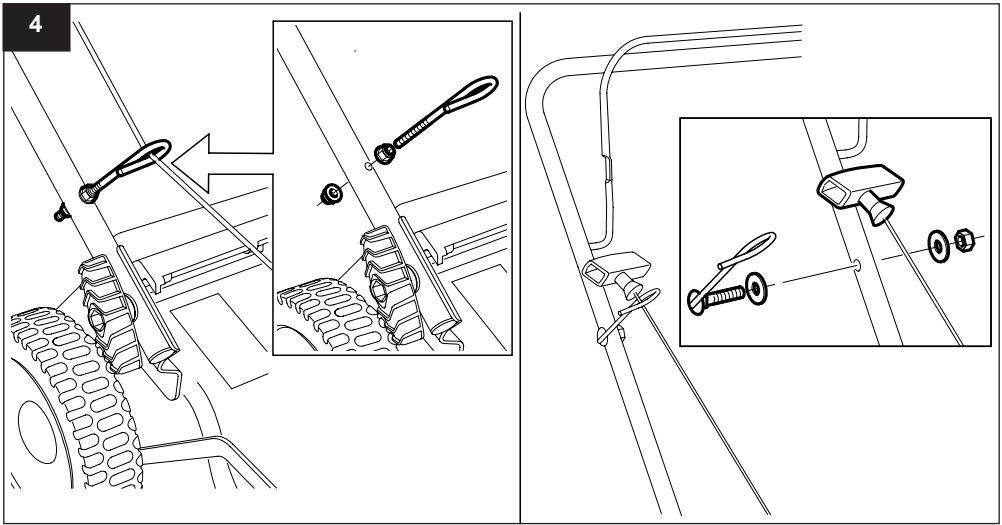
**PL** Montaż

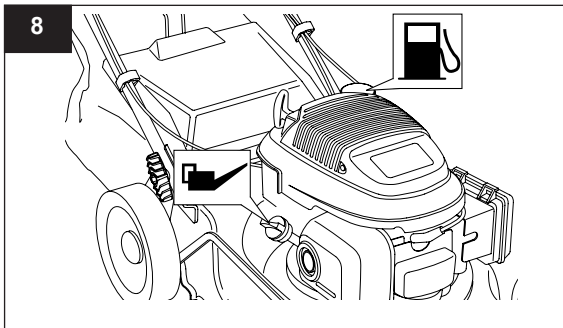
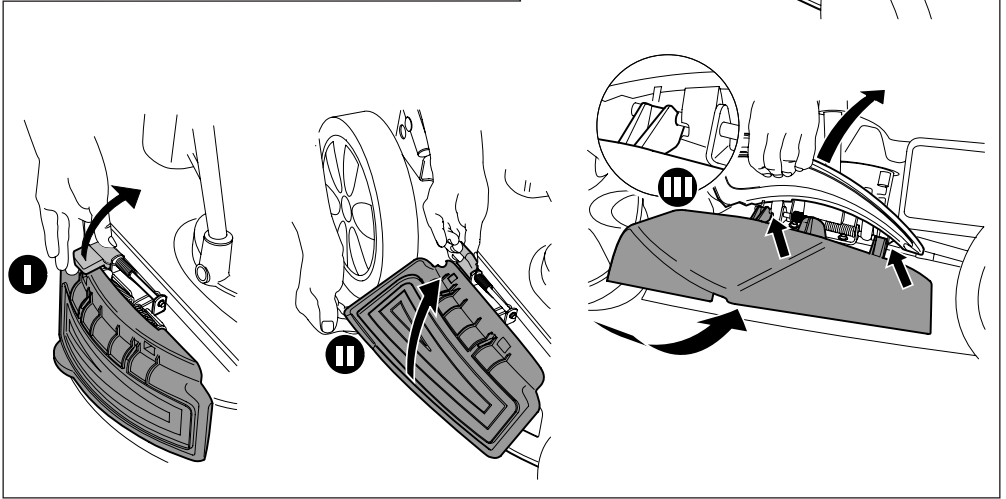
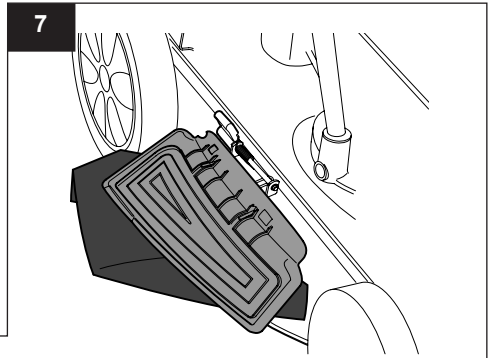
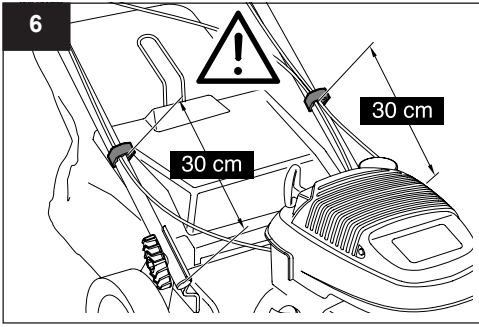
**TR** Montaj



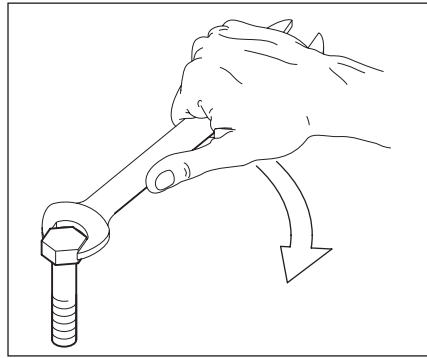








**Valori di serraggio vite lama**  
**Blade screw tightening values**



Apparecchio Device	Serraggio vite lama Nm Blade screw tightenin max torque	
	min	max
<p><b>Rasaerba a scoppio</b>            Con vite Lama 3/8 UNF classe resistenza 10.9  <b>Petrol engine Lawnmower</b>            With blade screw 3/8 UNF class 10.9</p>	<b>60</b>	<b>70</b>
<p><b>Rasaerba elettrico</b>            Con vite Lama M9 classe resistenza 4.8  <b>Electric Lawnmower</b>            With blade screw M9 class 4.8</p>	<b>25</b>	<b>35</b>
<p><b>Scarificatore</b>            Con vite Lama M8 classe resistenza 8.8  <b>Aerator</b>            With blade screw M8 class 8.8</p>	<b>35</b>	<b>45</b>