

DK

CE

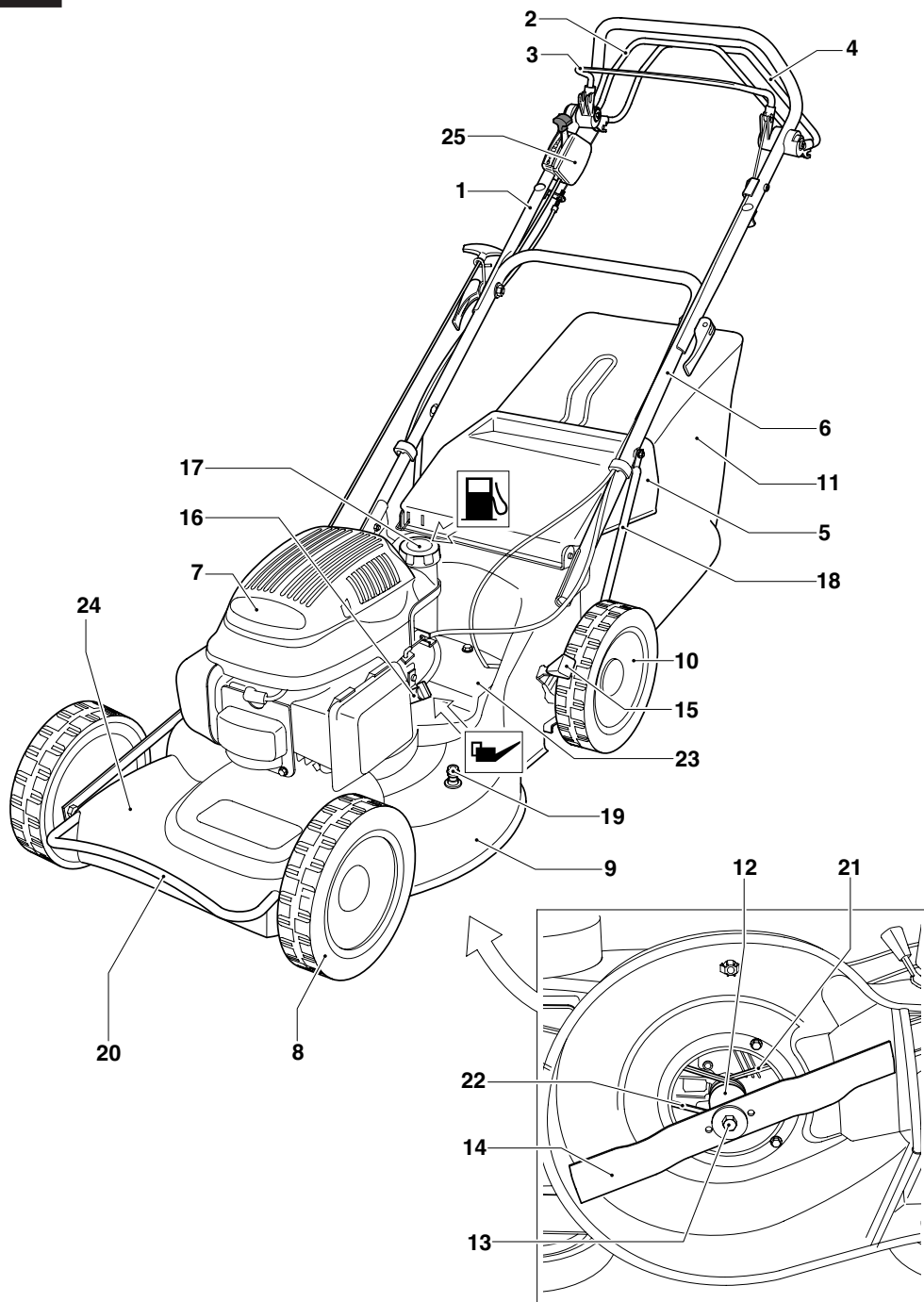


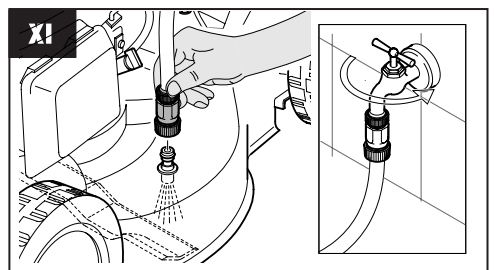
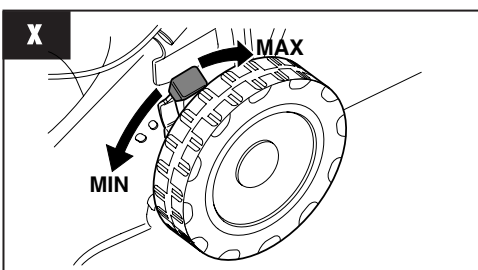
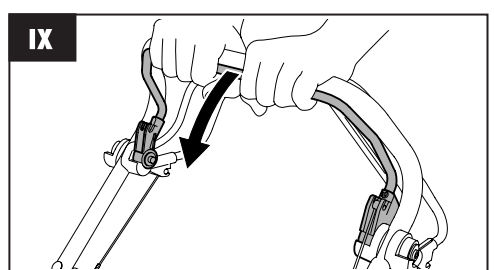
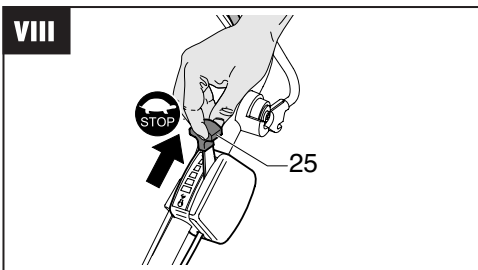
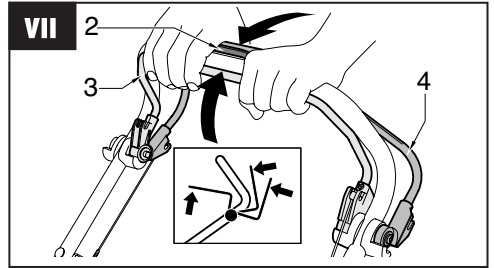
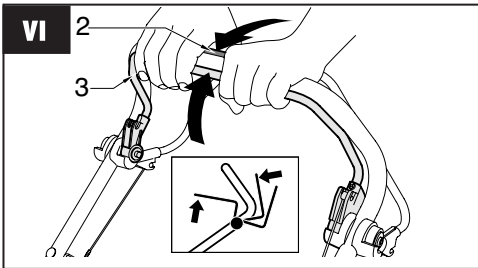
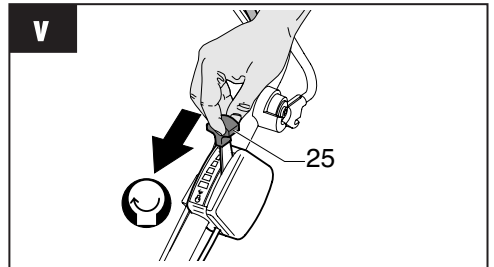
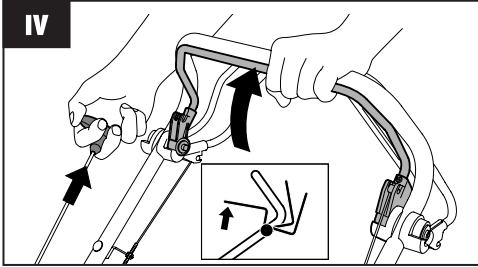
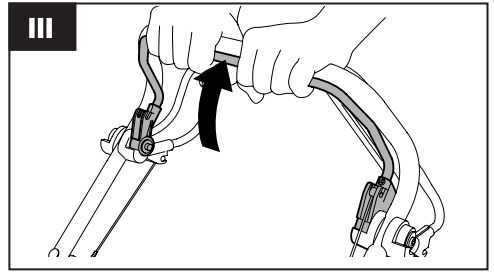
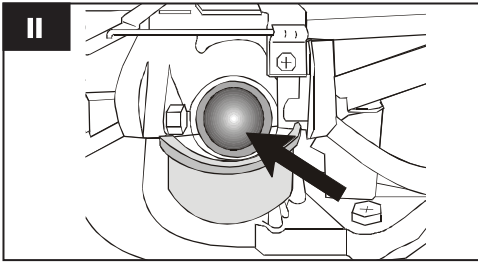
MARINA SYSTEMS SRL

VIA F. BARACCA, 3
24034 CISANO BERGAMASCO BG

info@marinasystems.it
www.marinasytems.it







Oversættelse af original instruktion

INDHOLDSFORETEGNELSE

1 SIKKERHEDSANVISNINGER
 2 BETYDNING AF SYMBOLERNE PÅ MASKINEN
 3 BESKRIVELSE
 4 REGELMÆSSIG BRUG
 5 MONTERING
 6 IDRIFTTAGNING
 7 VEDLIGEHODELSE OG PLEJE
 8 FEJLAFHJÆLPNING

1 SIKKERHEDSANVISNINGER

Ved anvendelse af græsslåmaskinen gælder følgende grundlæggende sikkerhedsanvisninger til forebyggelse af ulykker:

- Læs brugervejledningerne nøje og følg dem.
- Opbevar denne instruktionshåndbog til efterfølgende anvendelse af maskinen og til senere ejere.
- Overhold sikkerhedsanvisningerne og advarselne på udstyret.

Bruger

- Udstyret må ikke anvendes af børn og teenagere under 16 år som ikke kender brugervejledningerne. National lovgivning kan fastsætte en minimumaldersgrænse.
- Brug lange og tætsiddende bukser og solide og skridsikre sko.

Arbejdsområde

- Undersøg omhyggeligt hele arbejdsområdet som skal slås. Fjern alle fremmedlegemer som fx sten, grene, metaltråde, knogler mm.
- Der må ikke foretages græsslåning hvis der befinder sig personer i området (pas på børn) eller dyr (pas også på smådyr i græsset)

Arbejdstider

- Overhold de nationale regler for græsslåning (beskyttelse mod støjgener). Arbejdstider, se brugermanualen.
- Slå kun græsset ved dagslys eller hvis arbejdsområdet er tilstrækkeligt belyst.

Anvendelse

- Før anvendelse af græsslåmaskinen skal udstyret efterses.
- Før hver brug udføres en visuel kontrol for at sikre at klinger, lejer og skruer ikke er slidt eller beskadigede. I tilfælde af udskiftning, erstattes alle klinger og skruer for at bevare en korrekt balance i plæneklipperen

- Brug aldrig plæneklipperen med beskadigede eller defekte beskyttelsesanordninger og undgå helt at bruge den hvis beskyttelsesdele som ledeplader og græsopsamlerkurv mangler
- Stands motoren og afbryd tændrørsstikket:
 - Inden du fjerner eventuelle fastklemte genstande eller renser transportøren
 - Efter at plæneklipperen har ramt en genstand
 - Hvis plæneklipperen begynder at vibrere unormalt
- Hold møtrikker, bolte og skruer stramt for at sikre en sikker brug af plæneklipperen
- Undersøg hyppigt at græsopsamlerkurven ikke har spor af slid eller skade
- Før enhver form for arbejde med maskinen:
 - Sluk motoren, vent til skærebladet er helt stoppet og kobl hætten fra tændrøret.
 - Beskadigede eller slidte dele skal udskiftes med det samme.
 - Brug kun udstyret hvis det er i optimal teknisk stand som beskrevet af fabrikanten.
 - Brugeren af maskinen er ansvarlig for skader på andre personer og disses ejendom.
 - Motoren skal slukkes, når der køres henover andre overflader end de græssoverflader, som skal slås.
 - Tænd ikke motoren, når du står i nærheden af udkastningskanalen (græsslåmaskine med sideudkast).
 - Brug kun græsslåmaskinen på overflader med græs.
 - Sikkerheds- og beskyttelsesanordningerne på græsslåmaskinen må ikke sættes ud af funktion.
 - For at starte græsslåmaskinen skal skæreredskabet kunne dreje helt frit.
 - Hvis græsslåmaskinen skal løftes for at kunne blive tændt, skal skæreredskabet drejes væk fra brugeren.
 - Hænder og fødder må ikke komme i nærheden af de roterende dele.
 - Græsslåmaskinen må kun bruges hvis den rette sikkerhedsafstand, som angives af håndtagets arm, overholdes.

- Hold kroppen lige og i balance.
- Løft og transporter aldrig maskinen med motoren tændt. Vent til klipperedskabet er helt standset og kobl hætten fra tændrøret.
- Slå altid græsset i tværgående retning på skråninger. Brug ikke græsslåmaskinen i nedad- eller opadgående retning på skråninger eller på hældninger som overstiger 15°.
- Udvis forsigtighed når der skiftes retning eller når der slås græs bagud.
- Græsslåmaskinen må kun bevæges fremad i gangtempo.
- Hold altid udstødningsrøret og motoren fri for blade, græs og olie.
- Efterlad ikke græsslåmaskinen uden opsyn.

Fare! Benzinen er letantændelig!

- Opbevar kun benzinen i beholdere, som er egnede til formålet.
- Fyld kun benzin på udendørs. Ryg ikke under påfyldningen.
- Tankdækslet må ikke åbnes og påfyld ikke benzin, når motoren kører eller maskinen er varm.
- Motoren må ikke startes, hvis der er spildt benzin. Maskinen skal være ren og motoren må ikke startes, før benzindampene er fordampet.
- Af sikkerhedshensyn skal tanken og tankdækslet udskiftes, hvis disse er beskadiget.
- Ved efterfyldning af benzin bruges en tragt eller en påfyldningsslange for at undgå, at der løber brændstof ud på motoren, skroget eller plænen.



Fare for forbrændinger!

Udstødningsrøret og de omkringliggende dele opvarmes til og de kan nå op på høje temperaturer. Udskift den beskadigede lydpotte.

- Foretag ikke ændringer af motorens indstillinger.
- Hold aldrig motoren med indvendigt forbrændingskammer tændt i lukkede rum – der er fare for forgiftning!

Vedligeholdelse og opmagasiner

Før enhver form for arbejde med maskinen:

- Sluk motoren, vent til skærebladet er helt stoppet og kobl hætten fra tændrøret.
- Når der arbejdes i området ved skæredelen skal der altid anvendes beskyttelseshandsker.
- Opmagasiner aldrig græsslåmaskinen med benzin i tanken i bygninger, hvor dampene fra

benzinen kan komme i kontakt med åben ild eller gnister – Der er fare for eksplosion!

- Benzintanken skal altid tømmes udendørs.
- Før maskinen opmagasineres i lukkede rum, skal motoren afkøles.
- Sprøjt ikke vand på græsslåmaskinen.
- Reparationer af græsslåmaskinen må kun udføres af specialiserede og autoriserede værksteder

Reserve dele og tilbehør.

- Det er kun tilladt at anvende originale reserve dele og tilbehør.
- Vi forbeholder os ret til at ændre projektet og udførelsen.

Sikkerhedsanordninger

Sikkerhedshåndtag

Hvis der opstår en farlig situation slippes sikkerhedshåndtaget og motoren og skæreværktøjet vil stoppe. Sikkerhedshåndtaget må ikke sættes ud af funktion.

Beskyttelsesanordninger

Motorhjem bag (grusbesytter)

Beskyttelsesanordningerne beskytter mod mulige læsioner forårsaget af genstande som udslynges fra skæreværktøjet. Det er ikke tilladt at benytte græsslåmaskinen uden beskyttelsesanordninger.



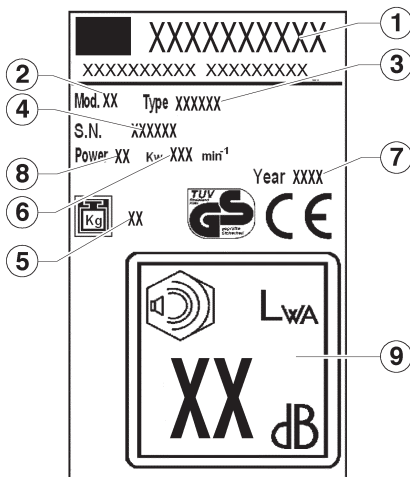
Ekstra henvisning vedrørende betjeningsvejledningen til maskinen, afsnit „For Deres egen sikkerheds skyld“.

Denne maskine er ikke beregnet til at blive anvendt af personer (herunder også børn) med nedsatte fysiske, sensoriske eller mentale evner eller som ikke råder over den tilsvarende erfaring og/eller viden, hvis ikke der føres tilsyn af en person, som er ansvarlig for sikkerheden og som giver de tilsvarende instruktioner om, hvordan maskinen skal benyttes.

Der skal føres tilsyn med børn for at sikre, at de ikke leger med maskinen.

2 BETYDNING AF SYMBOLERNE PÅ MASKINEN

- 1 Fabrikant
- 2 Model
- 3 Type
- 4 Serienummer
- 5 Nettovægt
- 6 Omdrejningstal
- 7 Bygget i
- 8 Vægt:
- 9 Lydeffektniveau



Læs brugervejledningen inden maskinen tages i brug!



Sørg for at udenforstående personer forlader fareområdet!



Før der udføres arbejde på klipperedskabet skal hættten på tændrøret tages af!



Advarsel om fare! Hænder og fødder må ikke komme i nærheden af klippeværktøjet!



Forgiftningsfare. Må ikke anvendes i lukkede områder.



Eksplodingsfare. Sluk motoren ved brændstoftpåfyldning.



Fare. Rør ikke varme dele.

I denne brugervejledning



Fare!

Hvis denne advarsel ikke overholdes kan der ske personskader.

3 BESKRIVELSE

- 1 Øverste håndtag
- 2 bag hjul selv-bevægelses håndtag
- 3 sikkerheds håndtag
- 4 for hjul selv-bevægelses håndtag
- 5 Stenbeskærm
- 6 Nederste håndtag
- 7 Motor
- 8 Forhjul
- 9 Understel
- 10 Baghjul
- 11 Opsamlingskurv
- 12 Bladstøtte
- 13 Blad
- 14 Bladskrue
- 15 Håndtag for indstilling af klippehøjde
- 16 Olieåksel
- 17 Benzindæksel
- 18 forstærknings styr
- 19 underkrop rengørings joint
- 20 løfte håndtag
- 21 bag drev bælte
- 22 front drev bælte
- 23 bag drev kasse
- 24 front drev kasse
- 25 Speederstang

4 REGELMÆSSIG BRUG

Denne maskine er udelukkende beregnet til slåning af græsarealer, andre former for brug er ikke tilladt.

Den er beregnet til anvendelse i private haver eller på private rekreative områder. Med definitionen anvendelse i private haver og til rekreative områder menes de maskiner, som anvendes til vedligeholdelse af private græsarealer og altså ikke til vedligeholdelse af offentlige haver, parker, sportspladser eller i land- eller skovbrug.

Uautoriseret anvendelse:

Maskinen må ikke bruges af personer, som ikke er tilstrækkelig bekendt med brugervejledningen,

samt børn, teenagere under 16 år og personer som er påvirket af alkohol, narkotika eller medicin.

Tider for tilladt anvendelse af benzindrevet græsslåmaskine (i overensstemmelse med den føderale lovgivning vedrørende beskyttelse mod støjgener).

Der henstilles til at de kommunale regler for anvendelse af græsslåmaskinen overholdes!

Mandag – lørdag Må ikke anvendes søndag
7.00 – 12.00 og på helligdage.

15.00 – 19.00

5 MONTERING



Ved samling af apparatet, følg venligst samelanvisningerne bagerst i manualen.

Beskyttelse af miljø, bortskaffelse

Pakkematerialer (plastikposer, polystyren skumplast, søm, kasser etc.) må ikke efterlades indenfor børns rækkevidde da kan være potentielt farlige.

Pakkematerialer kan være miljøforurenende.

Kassér pakkematerialer via et autoriseret affalds-firma. Markeret på maskinen rotationshastighed under rpm testen.

6 IDRIFTTAGNING

Start kun maskinen efter at den er fuldstændigt monteret.

Det er nødvendigt at overholde de vedlagte brugervejledninger fra fabrikanten af motoren.

Før motoren startes første gang, skal der fyldes olie og benzin på den!

Benzin: normal benzin – blyfri

Motorolie: se brugervejledningen fra fabrikanten af motoren

Fyld benzin på: tankdækslet er placeret på benzintanken og er forsynet med symbolet «benzinstander» (brændstofstation).

Hæld olie på: mængde ca. 0,6 liter

Motor uden olieniveaupind:

Fyld op til den øverste kant af påfyldningsåbningen.

Motor med olieniveaupind:

Fyld op til niveauet mellem «FULL» og «ADD» på olieniveaupinden.

Ved kontrol af olien, skal olieniveaupinden være skruet fast.

Start af motoren

Det er kun muligt at tænde motoren, hvis skærebladet er påmonteret (svinghjuls masse)!

Manuel start af motoren

a) Uden fjernstyring af gashåndtaget

1) Tryk 3 gange på knappen på injektionspumpen med intervaller på ca. 2 sekunder. **II**

Ved lave temperaturer under 10 °C trykkes på knappen på injektionspumpen 5 gange.

Brug ikke knappen på injektionspumpen når motoren er varm og har driftstemperatur!

2) Træk og hold håndtaget på motorbremsen mod den øverste arm på håndtaget - håndtaget på motorbremsen fastlåses ikke. **III**

3) Træk hurtigt og kontinuerligt i starterkablet og rul det derefter langsomt op. **IV**

! *Motoren har fast indstilling af spjældet. Hastighedskontrol er derfor ikke mulig.*

b) Med fjernbetjening af spjæld



1) Spjæld i  position (start) **V**

2) Tryk 3 gange på knappen på injektionspumpen med intervaller på ca. 2 sekunder. Ved lave temperaturer under 10 °C trykkes på knappen på injektionspumpen 5 gange. **II**

Brug ikke knappen på injektionspumpen når motoren er varm og har driftstemperatur!

3) Træk og hold håndtaget på motorbremsen mod den øverste arm på håndtaget - håndtaget på motorbremsen fastlåses ikke. **III**

4) Træk hurtigt og kontinuerligt i starterkablet og rul det derefter langsomt op. **IV**

Så snart motoren kører justeres speederhåndtaget til den ønskede omdrejningshastighed til mellem  (Start) og  (Stop).

Kobl hjultrækket til

Kobl ikke trækraften til, når motoren er slukket.

Bag hjul drev

5) Skub gearstangen mod den øvre arm på håndtaget og hold den nede – gearstangen fastlåses ikke. **VI**

Fremdriftshastighed: ca. 3,7 km/h.

Bag/front hjul drev

6) Skub gearstangen mod den øvre arm på håndtaget og hold den nede – gearstangen fastlåses ikke. **VII**

Ved brug af selv-bevægelses håndtag (4), vil 4-hjul drev blive taget i brug.

Kobl hjultrækket fra.

7) Frigør drev håndtaget for at sætte fronthjul drevet ud af drift.

Frigør drev håndtagene (2-4) for at sætte front/bag motordrevet ud af drift.

Sluk motoren

8) Skub speederhåndtaget i position 

(Stop). **VIII**

9) Slip motorbremsehåndtaget. **IX**



Skærebladet fortsætter med at dreje i nogle sekunder efter at motoren er blevet slukket - derfor må hænderne ikke placeres under græsslåmaskinen, før det er stoppet helt!

Justering af klippehøjden



Alle hjulene skal have samme højde!

7 VEDLIGEHOLDELSE OG PLEJE



Før enhver form for vedligeholdelse og rengøring tages hæften af tændrøret!

Sprøjt ikke maskinen med vand. Hvis der trænger vand ind i tændingsystemet eller i karburatoren kan det forårsage driftsforstyrrelser. Rens maskinen med en klud, stor børste...



Hvis græsslåmaskinen vendes om på en side, skal karburatoren altid være øverst!

En tekniker skal foretage en kontrol hvis:

Der stødes mod en forhindring

- hvis motoren pludselig stopper
- hvis skærebladet er bøjet (ret det ikke ud!)
- hvis drivakslen er bøjet (ret den ikke ud!)
- hvis der er skader på gearene
- kileremmen er defekt

Udskiftning af olien / luftfiltret / tændrøret

Se instruktionshåndbogen fra fabrikanten af motoren.

Rensning af undervogn **XI**

Med stilstående og slukket maskine.

- Slut karrosseriets samlestykke (19) til hanen for vandforsyning. Åbn for hanen.
- Start motoren (klingen roterer) og lad den køre et par minutter.
- Efter rensningen: Sluk for motoren. Luk for hanen, tag slangen af samlestykket/karrosseriet.

Transmissionsgear

Transmissionsgearene kræver ingen vedligeholdelse.

Udskiftning og slibning af skærebladet

Skærebladet skal altid slibes, når sæsonen er slut og udskiftes med et nyt, hvis det er nødvendigt. Få altid udført slibningen eller udskiftningen af skærebladet på et kundeværksted (måling af ubalance).



Hvis skærebladene ikke er afbalancerede kan det fremkalde kraftig vibration af græsslåmaskinen – Fare for ulykker!

Opmagasiner af maskinen

Rens maskinen grundigt efter slåning af græsset.

Opmagasiner maskinen på et tørt sted

- lad først motoren køle af.

For at maskinen ikke optager unødigt plads ved opmagasiner skal den øverste arm på håndtaget foldes. For at gøre dette løsnes vingemøtrikkerne - ca. 6 omgange.

Advarsel: bøj ikke fleksible kabler ud af form.

Under vinteropmagasiner skal tændingsbatteriet opbevares på et sted, hvor det er beskyttet mod frost.

8 FEJLAFHJÆLPNING



Før enhver form for vedligeholdelse og rengøring tages hættten af tændrøret!

Fejl	Afhjælpning
Motoren starter ikke	Påfyld benzin Sæt speederhåndtaget i position  (Start) Pres stangen fra motorbremsen mod den øverste arm på håndtaget Efterse tændrøret og udskift det eventuelt Rens luftfiltret Start motoren på kortere græs eller på en overflade, som allerede er blevet slået. Rens udkastningskanalen / skroget - skærebladet skal kunne dreje frit Oplad tændingsbatteriet
Motoren mister effekt	Juster klippehøjden Slib / udskift skærebladet → serviceværksted Rens udkastningskanalen / skroget Rens luftfiltret Gå langsommere under slåningen
Uregelmæssig klipning	Slib / udskift skærebladet → serviceværksted Juster klippehøjden
Græsopsamlingsboksen opsamler ikke	Juster klippehøjden nok græs Vent til græsplænen er tør Slib / udskift skærebladet → serviceværksted Rens risten i opsamlingsboksen Rens udkastningskanalen / skr
Hjultrækket virker ikke	Justér det fleksible kabel Kilremmen er defekt → serviceværksted Skader på transmissionen → assistanceværksted
Med transmissionen koblet til Hjulene drejer ikke	Strammes skruerne på hjulene Navet på hjulet er defekt → nyt hjul V-bånd eller defekt transmission → serviceværksted

De skader som ikke kan repareres ved hjælp af dette skema må kun repareres af et specialiseret og autoriseret værksted (autoriseret servicecenter).

EU OVERENSSTENNELSESERKLÆRING - ES

MA.RI.NA. Systems srl - via F. Baracca 3, 24034 Cisano Bergamasco (Bg) – Italy

Erklærer græsslåmaskinen med en intern forbrændingsmotor for

- Model (a)
- Effekt (b)
- Klippebredde (c)
- Vægt (d)
- Serienummer (e)

Den opfylder alle de krav, der er nævnt i direktiverne:

- 1) 2006/42/EC
- 2) 2000/14/EC + 2005/88/EC
- 3) 2014/30/EU
- 4) 2011/65/EC
- 5) 2012/46/EUE

Den opfylder følgende normer:

- 1) EN ISO 12100:2010
- 2) EN ISO 5395-1:2013; EN ISO 5395-2:2013
- 3) EN ISO 3744:2010

Erklærer, at den tekniske dokumentation er baseret på:

MA.RI.NA. Systems srl - via F. Baracca 3, 24034 Cisano Bergamasco (Bg) – Italy

Testet af: (m)

Direktivet 2000/14/EØ: Procedure for konformitetsvurdering udført i overensstemmelse med.
(Anneks VI) testet af: (n)

- Målingsforhold (f)
- Vibrationer i håndtaget (g)
- Målte lydeffektniveau (h)
- Garanteret lydeffekt (k)
- Lydniveau ved førerens øre (måleusikkerhed 2dB) (y)

Cisano Bergamasco, 18/01/2017



Christian Rivolta
C.E.O.

Der henvises til de målte værdier der er anført på klistermærket på sidste side

DE Montage

ES Montaje

SK Montáž

NO Montering

EN Assembly

PT Montagem

RU Монтаж

FI Asennus

FR Montage

HU Összeszerelés

EL Συναρμολόγηση

SE Montering

IT Montaggio

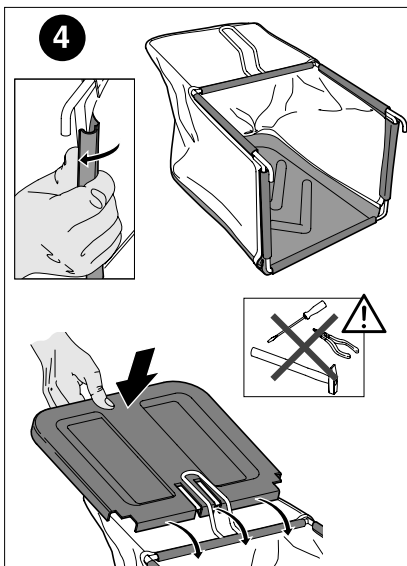
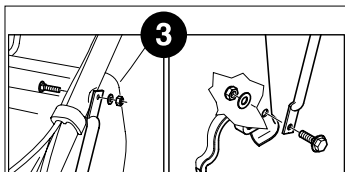
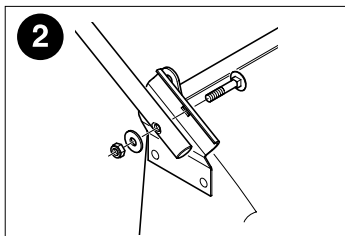
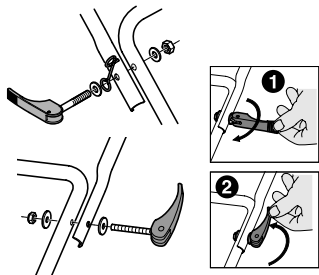
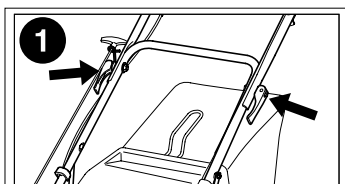
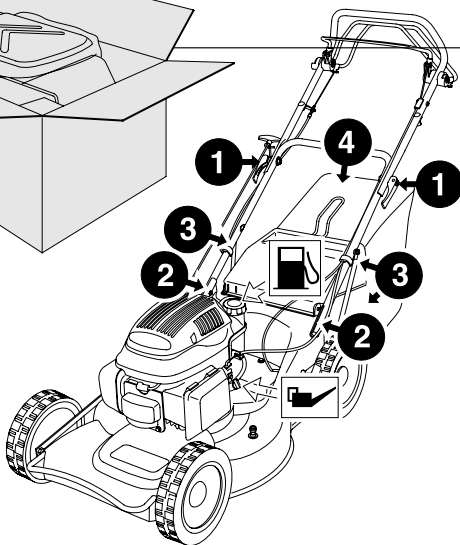
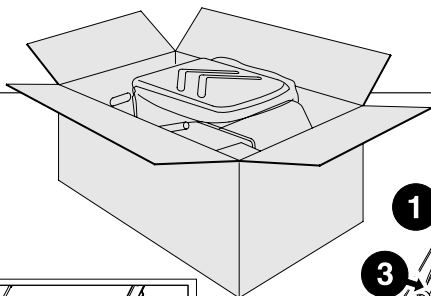
PL Montaż

TR Montaj

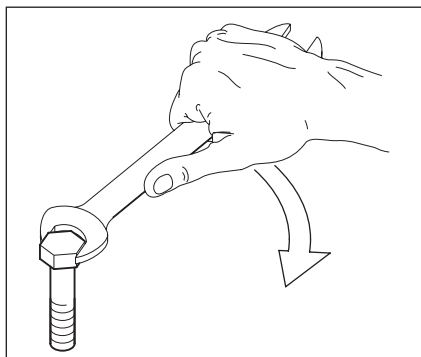
DK Montering

NL Montage

CZ Montáž



Valori di serraggio vite lama
Blade screw tightening values



Apparecchio Device	Serraggio vite lama Nm Blade screw tightenin max torque	
	min	max
Rasaerba a scoppio Con vite Lama 3/8 UNF classe resistenza 10.9 Petrol engine Lawnmower <i>With blade screw 3/8 UNF class 10.9</i>	60	70
Rasaerba elettrico Con vite Lama M9 classe resistenza 4.8 Electric Lawnmower <i>With blade screw M9 class 4.8</i>	25	35
Scarificatore Con vite Lama M8 classe resistenza 8.8 Aerator <i>With blade screw M8 class 8.8</i>	35	45