

NO

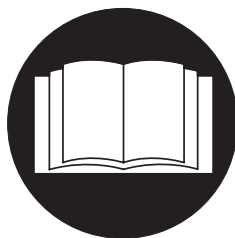
CE

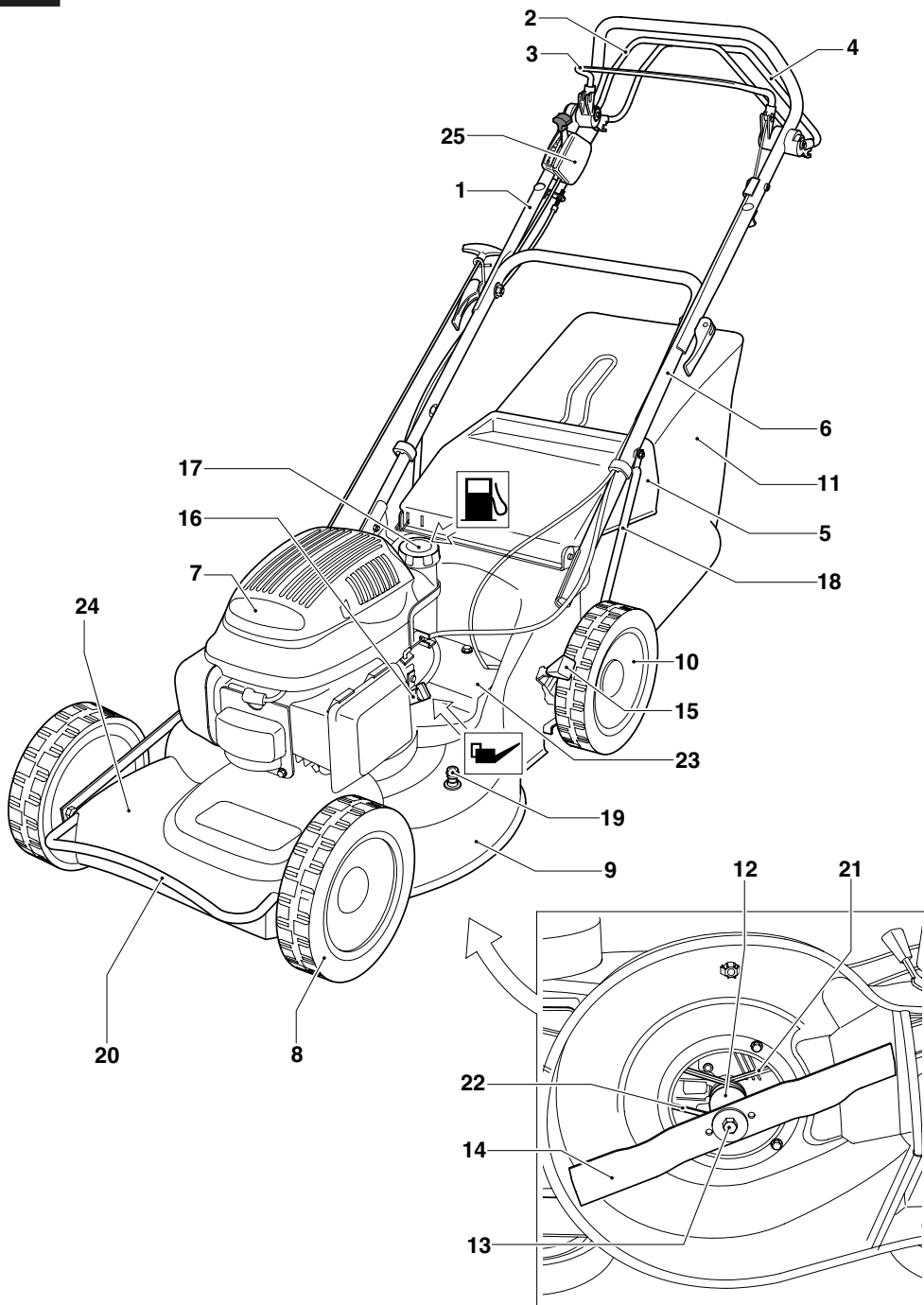


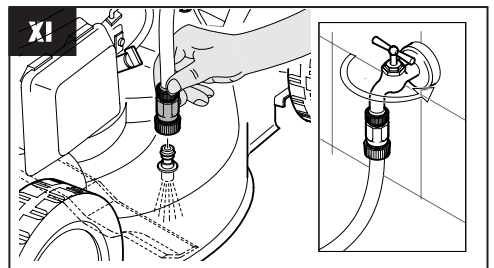
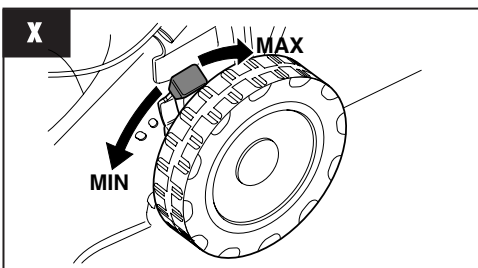
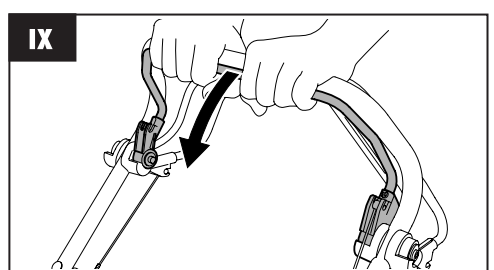
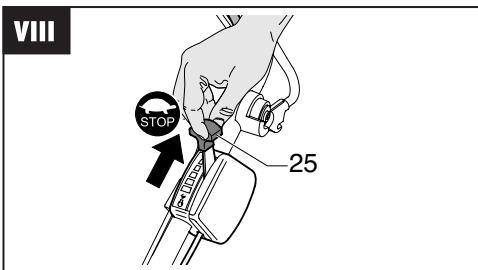
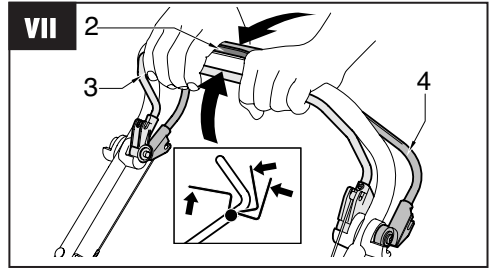
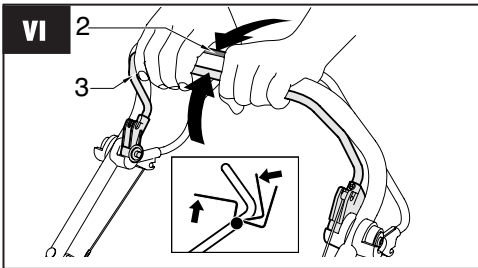
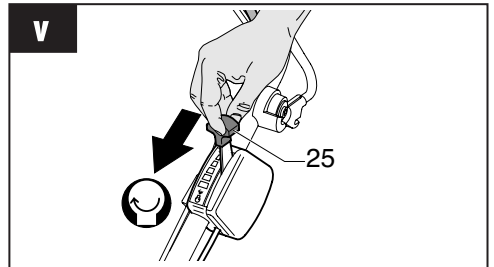
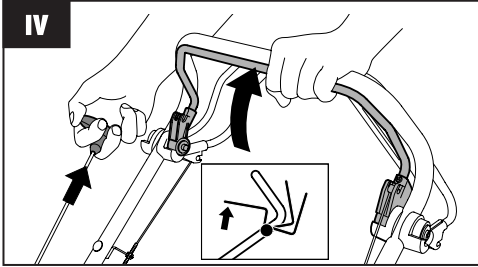
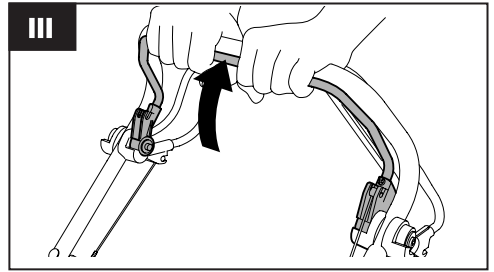
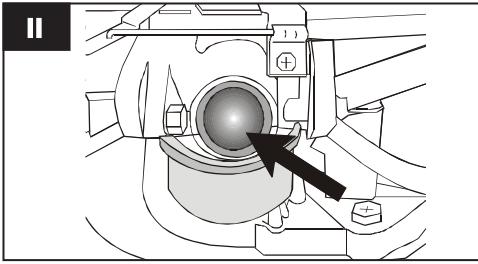
MARINA SYSTEMS SRL

VIA F. BARACCA, 3
24034 CISANO BERGAMASCO BG

info@marinasystems.it
www.marinasytems.it







Øversettelse av opprinnelig bruksanvisning

INDEKS

1	SIKKERHETSANVISNINGER.....
2	FORKLARING AV SYMBOLENE PÅ MASKINEN
3	BESKRIVELSE
4	TILSIKTET BRUK
5	MONTERING
6	Å SLÅ PÅ MASKINEN
7	VEDLIKEHOLD OG RENGJØRING.
8	FEILSØKING.....

1 SIKKERHETSANVISNINGER

De følgende grunnleggende sikkerhetsanvisningene bør følges for å redusere risikoen for skader:

- Bruksanvisningen må leses og følges.
- Bruksanvisningen oppbevares for senere bruk eller neste eier.
- Sikkerhetsanvisningene og advarslene på maskinen følges.

Brukere

- Barn og ungdom under 16 år som ikke er satt inn i bruksanvisningen må ikke bruke maskinen. Det er mulig at minimumsalderen er angitt i lokale forskrifter.
- Man bør ha på seg lange, stramme bukser og sklissikkert skotøy.

Arbeidsområde

- Hele området som skal slås bør kontrolleres omhyggelig. Alle fremmedlegemer, som feks stein, pinner, kabel, knokler, osv, fjernes.
- Slåmaskinen må ikke brukes dersom det fins folk (især barn) eller dyr (også villdyr) i arbeidsområdet.

Driftstidspunkter

- Forskriftsbestemte driftstider for slåmaskiner (støyforebyggelse) bør overholdes. Se bruksanvisningen for tillatte driftstidspunkter.
- Slåmaskinen bør bare brukes i dagslys eller dersom arbeidsområdet er velbelyst.

Drift

- Slåmaskinen bør alltid sjekkes visuelt før bruk
- Skadde eller utslitte deler må utskiftes med det samme.
- Før all bruk anbefales det å utføre en visuell inspeksjon for å forsikre seg om at knivblader, knivblad fester og samtlige festeskruer ikke har pådratt seg noen form for slitasje eller skader. I tilfelle utbytting, erstatt alle knivblad

og festeskruer for å opprettholde enhetens korrekte balanse

- Plenklipperen må aldri benyttes ved defekter eller skader på elektrisk sikkerhetsutstyr, ei heller når sikkerhetsutstyr som deflektor og oppsamlingspose mangler
 - Stopp motoren og koble fra tennpluggen:
 - Før fjerning av fastkjørte objekter eller oppsamlingsbånd utføres
 - Etter støt mot et fremmedlegeme
 - Hvis plenklipperen begynner å riste på unormal måte.
 - Behold alle muttere, bolter og skruer forsvarlig festet, for slik å garantere at plenklipperen kan brukes i full sikkerhet
 - Kontroller regelmessig at oppsamlingssekken ikke viser noen tegn til slitasje eller skader.
- Før det utføres noe som helst arbeide på maskinen:
- Skal man slå maskinen av, vente inntil bladet er stanst helt og så trekke ut tennpluggkontakten
 - Maskinen må bare brukes dersom den er i god teknisk stand, som angitt av fabrikanten.
 - Brukeren er ansvarlig for eventuelle ulykker som involverer andre personer eller deres eiendom.
 - Motoren bør slås av før maskinen føres over områder som ikke skal slås.
 - Motoren må ikke startes dersom det står noen foran uløpskanalen (sideutløpsmaskiner).
 - Slåmaskinen må bare brukes på gressplener.
 - Sikkerhets- eller beskyttelsesutstyret på slåmaskinen må ikke gjøres udugelig.
 - Skjæreren skal fritt kunne dreies før slåmaskinen startes. Eventuelle drivverk skal frakoples.
 - Dersom slåmaskinen må løftes før den kan startes, skal skjæreren være vendt bort fra brukeren.

- Hender og føtter må holdes borte fra omdreieende deler.
- Slåmaskinen må bare brukes fra sikkerhetsavstanden som bestemmes av styrehåndtaket.
- Vær sikker på at De har et godt fotfeste.
- Slåmaskinen må aldri løftes eller bæres mens motoren kjører. Vent inntil skjæreren står stille og trekk ut tennpluggkontakten.
- Det bør alltid skjæres på tvers av skråninger. Man bør aldri slå opp- eller nedover skråninger som heller mer enn 15°.
- Man bør være forsiktig ved retningsendringer eller når det slås bakover.
- Slåmaskin bør bare føres med gåhastighet.
- Utløpskanalen og motoren må holdes fri for blader, gress og oljesøl.
- Man må ikke la slåmaskinen stå uten oppsyn.

Advarsel! Bensin er svært brennbar!

- Bensin bør utelukkende oppbevares i beholdere som er beregnet til dette.
- Det bør bare påfylles bensin utendørs. Det må ikke røykes mens man fyller på bensin!
- Man må ikke ta av tankdekslet eller fylle på bensin mens motoren kjører eller maskinen er varm.
- Motoren må ikke startes etter overløp av bensin. I så fall rengjøres maskinen og motoren startes ikke før bensindunsten har spredt seg.
- Av sikkerhetsgrunner bør skadde bensintanker og/eller deksler utskiftes.
- Det bør brukes trakt eller rør for å unngå at man søler bensin på motoren, motorhuset eller plenen ved påfylling.



Forbrenningsrisiko!

Utblåsningsrøret og området omkring dette kan komme opp i og de kan komme opp i høye temperaturer.

Skadde lydempere skal utskiftes.

- Turtallsregulatorinstillingene på motoren må ikke endres.
- Man må aldri la forbrenningsmotorer kjøre i lukkede områder. Det medfører risiko for forgiftning!

Vedlikehold og oppbevaring

Før det utføres noe som helst arbeide på maskinen:

- Skal man slå maskinen av, vente inntil

bladet er stanset helt og så trekke ut tennpluggkontakten.

- Ved arbeid nær bladet skal man alltid ha på seg beskyttelseshandsker.
- Dersom det er bensin i tanken må slåmaskinen aldri oppbevares i bygninger hvor dunst fra bensinen kan komme i kontakt med flammer eller gnister – **Ekspllosjonsfare!**
- Bensintanken må bare tømmes utendørs.
- Motoren skal være avkjølt før man oppbevarer maskinen i et lukket rom.
- Det må ikke sprøytes vann på slåmaskinen.
- Slåmaskinen må bare repareres av godkjente fagfolk.

Reservedeler og tilbehør

- Det må bare brukes førstehåndsreservedeler og -tilbehør.
- Vi forbeholder retten til uten forhåndsvarsel å foreta utformings- og modellendringer.

Sikkerhetsinnretninger

Sikkerhetsarm

Sikkerhetsarmen utløses dersom det oppstår en faresituasjon.

Det stanser motoren og skjæreren.

Sikkerhetsarmfunksjonen må ikke frakoples.

Beskyttelsesinnretninge

Bakre klaff (grusvern)

Beskyttelsesinnretninger er beregnet på å forhindre skader forårsaket av gjenstander som slynges ut av skjæreren. Slåmaskinen må ikke kjøres uten beskyttelsesinnretninger.



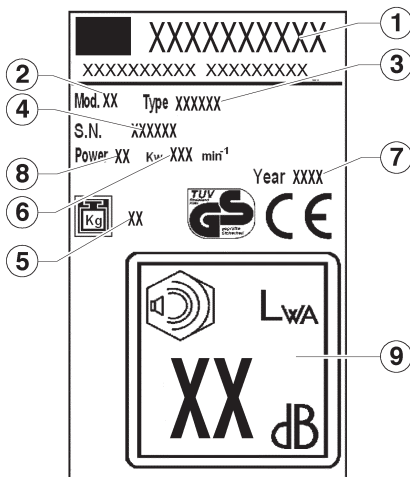
Ekstra henvisning til betjeningsanvisningen for apparatet, avsnitt "For din egen sikkerhet".

Dette apparatet er ikke beregnet for å betjenes av personer (inkludert barn) som har innskrenket fysiske, psykiske eller sensoriske evner eller som ikke har tilstrekkelig erfaring og/eller kunnskaper til dette, med mindre en person som er ansvarlig for deres sikkerhet overvåker betjeningen eller gir dem anvisning om betjeningen av apparatet.

Barn bør holdes under oppsyn for å være sikker på at de ikke leker med apparatet.

2 FORKLARING AV SYMBOLENE PÅ MASKINEN

- 1 Konstruktøren
- 2 Modell
- 3 Type
- 4 Godsserietallet
- 5 Nettvekt
- 6 Omdreininger
- 7 Fabrikasjonsår
- 8 Vekt
- 9 Lydkraftnivå



Bruksanvisningen må leses før slåmaskinen brukes for første gang!



Folk må holdes borte fra faresonen!



Tennpluggkontakten skal trekkes ut før man foretar noe arbeide på skjæren!



Advarsel! Fare! Hender og føtter må holdes borte fra skjærene!



Fare for intoksikasjon. Bruk ikke i lukkede områder.



Eksplosjonsfare. Slå av motoren ved påfylling av drivstoff.



Fare. Rør ikke noen varme deler.

I denne bruksanvisningen



Fare!
Manglende overholdelse kan føre til personskader.

3 BESKRIVELSE **I**

- 1 øvre håndtak
- 2 spak for automatisk bakhjulsdrift
- 3 sikkerhetsspak
- 4 spak for automatisk fronthjulsdrift
- 5 steinvern
- 6 nedre håndtak
- 7 motor
- 8 fronthjul
- 9 chassis
- 10 bakhjul
- 11 oppsamlingskurv
- 12 bladstøtte
- 13 blad
- 14 bladskrue
- 15 høydejustering
- 16 oljeavtapping
- 17 bensintanklokk
- 18 støttestyre
- 19 understellsrengjøringsforbindelse
- 20 løftespak
- 21 bakdrivrem
- 22 frontdrivrem
- 23 bakremhus
- 24 frontremhus
- 25 akseleratorarm

4 TILSIKTET BRUK

Denne slåmaskinen er beregnet på å slå gress. Den er ikke beregnet til noen som helst annen anvendelse.

Slåmaskinen passer bare til privat bruk i hagen. Slåmaskiner som er beregnet til privat bruk bør brukes til å slå gress og gressplener i hagen, men ikke til å slå gress i offentlige parker, spillebaner, bondegårder eller skogsområder.


Ikke-tillatte brukere:

Personer som ikke er satt inn i bruksanvisningen, barn, ungdom under 16 år, samt personer som er påvirket av alkohol, narkotika eller medisin må **ikke** bruke maskinen.

Driftstidspunkter for bensin slåmaskiner

(I samsvar med lov vedrørende forurensningsbegrensning). Kommunale forskrifter vedrørende drift av slåmaskiner bør også overholdes!
Mandag – lørdag Ikke tillatt på søndager
7:00 – 12:00 samt offentlige fridager!
15:00 – 19:00

5 MONTERING

 Ved montering av dette apparatet vennligst følg monteringsinstruksene som står bakerst i denne bruksanvisningen.

Emballasjen er laget av gjenvinbart materiale.

Ettersom de kan være farlige må emballasjedeler (plastposer, polystyrenskum, spikre, bokser, osv.) ikke plasseres i nærheten av barn.

Emballasjemateriell kan inneholde miljøforurensende stoffer.

Avhendes via et godkjent avfallsdeponeringsfirma.

Merket på maskinen. Dreiehastighet under opm-prøven.

6 Å SLÅ PÅ MASKINEN

Maskinen må ikke startes før den er ferdigmontert.

Bruksanvisningen for bensinmotoren medlevert av motorfabrikanten må alltid følges.

Før maskinen startes for første gang skal den være fylt med olje og bensin!

Bensin: Standardbensin – blyfri.

Motorolje: Se bruksanvisningen medlevert av motorfabrikanten.

Påfylling av bensin: Tankdekslet er plassert på bensintanken og er merket med bensinpumpesymbolet (bensinstasjon).

Påfylling av olje: Kapasitet på ca. 0,6 liter i motorer uten oljepinne:

Det fylles opp til den øvre kanten av inngangsdysen.

Motor med oljepinne:

Det fylles opp til merket mellom "FULL" og "ADD" på oljepinnen.

Oljenivået sjekkes med innskrudd oljepinne.

Å starte motoren

Motoren kan ikke startes før bladet er montert (balansemotvekt)!

Manuell starting av motoren

a) Uten spjeldfjernstyring

1) Tennladdingsknappen trykkes 3 ganger med mellomrom på ca. 2 sekunder. **II**

Ved temperaturer under 10 °C trykkes tennladdingsknappen 5 ganger.


Dersom motoren er varm skal tennladdingsknappen ikke trykkes!

2) Motorbremseshåndtaket trekkes i retning av øvre håndtak og holdes – motorbremseshåndtaket kan ikke låses i posisjon. **III**

3) Starterkabelen trekkes hurtig ut, og tilbakespoles langsomt. **IV**

! Motoren har en fast spjeldinnstilling. Det er derfor ikke mulig å endre på hastigheten.

b) Med fjernstyrt spjeld

1) Spjeldet settes(25) i posisjon 

(start) **V**



2) Tennladdingsknappen trykkes 3 ganger med mellomrom på ca. 2 sekunder. **II**

Ved temperaturer under 10 °C trykkes tennladdingsknappen 5 ganger.

Dersom motoren er varm skal tennladdingsknappen ikke trykkes!

3) Motorbremseshåndtaket trekkes i retning av øvre håndtak og holdes – motorbremseshåndtaket kan ikke låses i posisjon. **III**

4) Starterkabelen trekkes hurtig ut, og tilbakespoles **IV** langsomt.

Så snart som motoren kjører stilles spjeldet på mellom  (start) og  (stopp), avhengig av ønsket motorhastighet.

Å slå på hjuldrift

Girene må ikke tilkoples dersom motoren ikke er i gang!

Bakhjulsdrev

5) Girarmen trykkes mot det øvre håndtaket og holdes – girarmen kan ikke låses i posisjon. **VI**

Kjørehastighet: ca. 3,7 km/t

Bak-/fronthjulsdrev

6) Girarmen trykkes mot det øvre håndtaket og holdes – girarmen kan ikke låses i posisjon. **VII**

4-hjulsdrift koples inn vha spaken for automatisk drift (4).

Å slå av hjuldriften

7) For å frakople fronthjulsdrevet utløses drevspaken.

For å frakople front-/bakmotorsdrevet utløses drevspakene (2-4).

A slå av motoren

8) Spjeldet settes i posisjon  (stopp). **VIII**

9) Motorbremsearmen utløses. **IX**



Når motoren er slått av vil skjæreren fortsette å kjøre i noen sekunder. Derfor må undersiden av slåmaskinen ikke berøres før skjæreren står helt stille!

Innstilling av skjærehøyde



Alle hjulene skal stå på samme høyde!

7 VEDLIKEHOLD OG RENGJØRING.



Tennpluggkontakten skal tas av før det utføres vedlikehold eller rengjøring!

Det må ikke sprøytes vann på maskinen. Dersom det kommer vann inn i tenningsystemet eller forgasseren kan det føre til funksjonsfeil. Maskinen rengjøres med klut, håndbørste, osv.



Forgasseren skal være rettet oppover når slåmaskinen tippes sidelengs!

Følgende krever ettersyn av fagfolk:

- dersom slåmaskinen rammer en gjenstand
- dersom motoren stanser plutselig
- dersom bladet blir bøyd (må ikke justeres!)
- dersom motorskaftet blir bøyd (må ikke justeres!)
- ved skade på girene
- dersom V-beltet er defekt

Oljeskift, utskifting av luftfilter / tennplugg

Se bruksanvisningen medlevert av motorfabrikanten.

Rengjøring av understell **XI**

Maskinen skal være stanset og slått av.

- Forbindelse (19) på karosseriet koples til vannforsyningskranen. Kranen åpnes.
- Motoren startes (med blodomdreining) og kjøres i noen minutter.
- Når rengjøringen er ferdig slås motoren av. Kranen stenges og røret frakoples fra forbindelsen/karosseriet.

Drivgirer

Girene er vedlikeholdsfrie.

Utskiftning og gjensliping av skjærebladet

Når slåsesongen er over bør skjærebladet alltid gjenslipes eller eventuelt utskiftes med et nytt blad. Skjæreblad må alltid gjenslipes eller utskiftes ved et kundeservicesenter (måling av ubalanse).



Ubalanserte blad kan føre til voldsomme vibrasjoner i slåmaskinen – ulykkesrisiko!

Oppbevaring av maskinen

Maskinen rengjøres grundig etter hver gressklipping.

Motoren skal avkjøles først.

Maskinen oppbevares i et tørt rom.

Det øvre håndtaket kan foldes ned for redusert lagerplass. Vingemutrene løsnes ved å gi dem ca. 6 omdreininger.


Pass på: ikke bøy eller deformer fleksible kabler.

Om vinteren bør batteriet oppbevares på et frostfritt sted.

8 FEILSØKING



Tennpluggkontakten skal trekkes ut før det utføres vedlikehold eller rengjøring!

Feil	Utbedring
Motoren starter ikke.	<p>Sjekk om det er bensin i tanken.</p> <p>Spjeldet settes i posisjon  (start)</p> <p>Motorbremsearmen trekkes i retning av det øvre håndtaket.</p> <p>Tennpluggen sjekkes og evt. utskiftes</p> <p>Lufffiltret renses.</p> <p>Start på lavt gress eller på et område som allerede er klippet.</p> <p>Utløpskanalen / -huset rengjøres – skjærebladet skal kunne dreie fritt.</p> <p>Startbatteriet gjenopplades.</p>
Motoreffektfall	<p>Juster skjærehøyde.</p> <p>Skjærebladet gjenslipes / utskiftes → kundeservicesenter</p> <p>Utløpskanalen / -huset renses.</p> <p>Lufffiltret renses.</p> <p>Skritthastigheten reduseres.</p>
Unøyaktig kutt	<p>Skjærebladet gjenslipes / utskiftes → kundeservicesenter</p> <p>Skjærehøyden justeres.</p>
Gressfanger utilstrekkelig fylt	<p>Skjærehøyden justeres.</p> <p>La plenen tørke først.</p> <p>Skjærebladet gjenslipes / utskiftes → kundeservicesenter</p> <p>Gitret på gressfangeren renses.</p> <p>Utløpskanalen / -huset renses.</p>
Hjuldriften virker ikke.	<p>Juster de fleksible kablene</p> <p>Defekt V-belte → kundeserviceverksted</p> <p>Defekt transmisjon → kundeservicesenter</p>
Hjulene dreier ikke etter at transmisjonen er tilkopleet.	<p>Hjulene dreier ikke etter at transmisjonen er tilkopleet.</p> <p>Defekt hjulnav → nytt hjul</p> <p>V-belte eller defekt transmisjon → kundeservicesenter</p>
Feil som ikke kan rettes vha denne tabellen må utelukkende utbedres av fagfolk (kundeservicesenter).	

CE OVERENSSTEMMELSESETKLÆRING

MA.RI.NA. Systems srl - via F. Baracca 3, 24034 Cisano Bergamasco (Bg) – Italy

Erklærer at gressklipperen med intern forbrenningsmotor

- Modell (a)
- Kraft (b)
- Kuttebredde (c)
- Vekt (d)
- Godsserietallet (e)

Det er i overstemmelse med de følgende direktivene:

- 1) 2006/42/EC
- 2) 2000/14/EC + 2005/88/EC
- 3) 2014/30/EU
- 4) 2011/65/EC
- 5) 2012/46/EU

I adlydelse med de følgende reglene:

- 1) EN ISO 12100:2010
- 2) EN ISO 5395-1:2013; EN ISO 5395-2:2013
- 3) EN ISO 3744:2010

Vi erklærer i tillegg at den tekniske dokumentasjonen oppbevares hos:

MA.RI.NA. Systems srl - via F. Baracca 3, 24034 Cisano Bergamasco (Bg) – Italy

Testet av: (m)

Direktiv 2000/14/EEC: anvendt konformitetsvurderingsprosedyre (Tillegg VI) testet av: (n)

- Måleforhold (f)
- Vibrasjoner ved håndtaket (g)
- Målt lydkraftnivå (h)
- Garantert lydkraftnivå (k)
- Lydtryknivå ved operatørplassen (måleusikkerhet 2 dB) (y)

Cisano Bergamasco, 18/01/2017



Christian Rivolta
C.E.O.

Se verdiene som er målt og angitt på klistermerket festet på siste side.
--

DE Montage

ES Montaje

SK Montáž

NO Montering

EN Assembly

PT Montagem

RU Монтаж

FI Asennus

FR Montage

HU Összeszerelés

EL Συναρμολόγηση

SE Montering

IT Montaggio

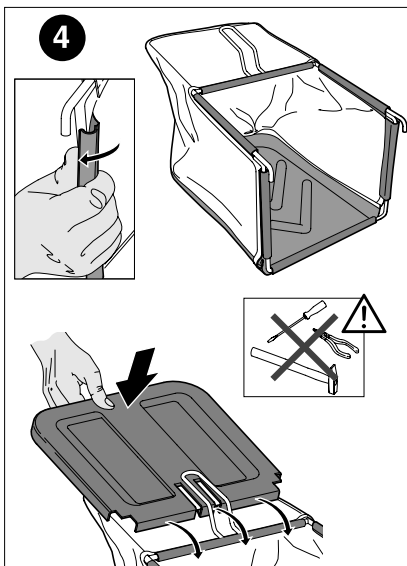
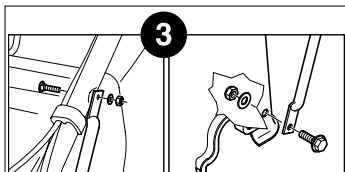
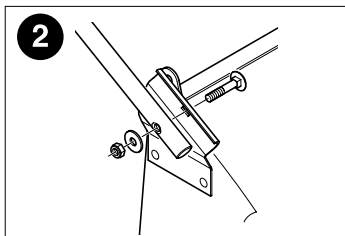
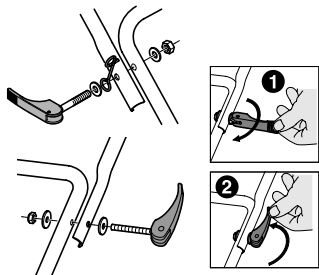
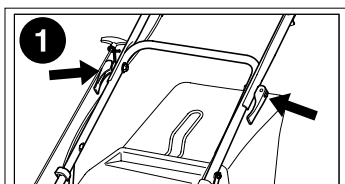
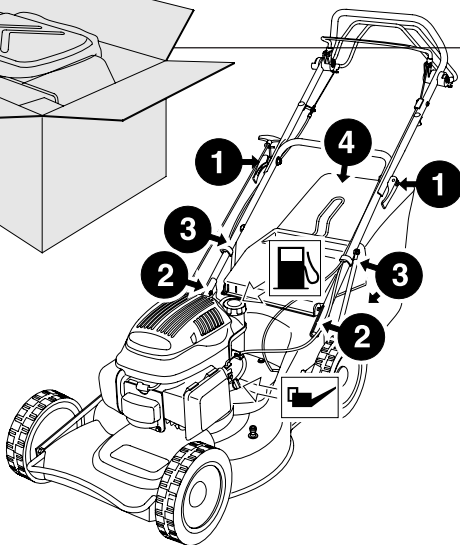
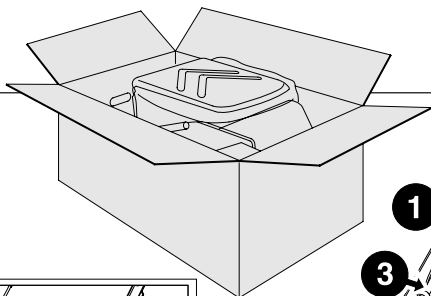
PL Montaż

TR Montaj

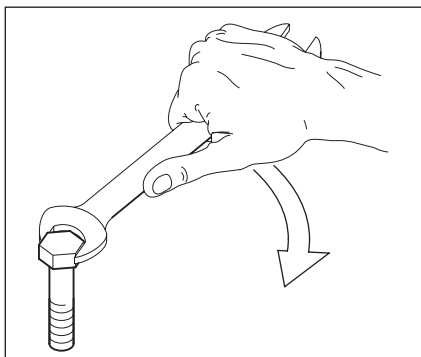
DK Montering

NL Montage

CZ Montáž



Valori di serraggio vite lama
Blade screw tightening values



Apparecchio Device	Serraggio vite lama Nm Blade screw tightenin max torque	
	min	max
Rasaerba a scoppio Con vite Lama 3/8 UNF classe resistenza 10.9 Petrol engine Lawnmower <i>With blade screw 3/8 UNF class 10.9</i>	60	70
Rasaerba elettrico Con vite Lama M9 classe resistenza 4.8 Electric Lawnmower <i>With blade screw M9 class 4.8</i>	25	35
Scarificatore Con vite Lama M8 classe resistenza 8.8 Aerator <i>With blade screw M8 class 8.8</i>	35	45