

PT

CE

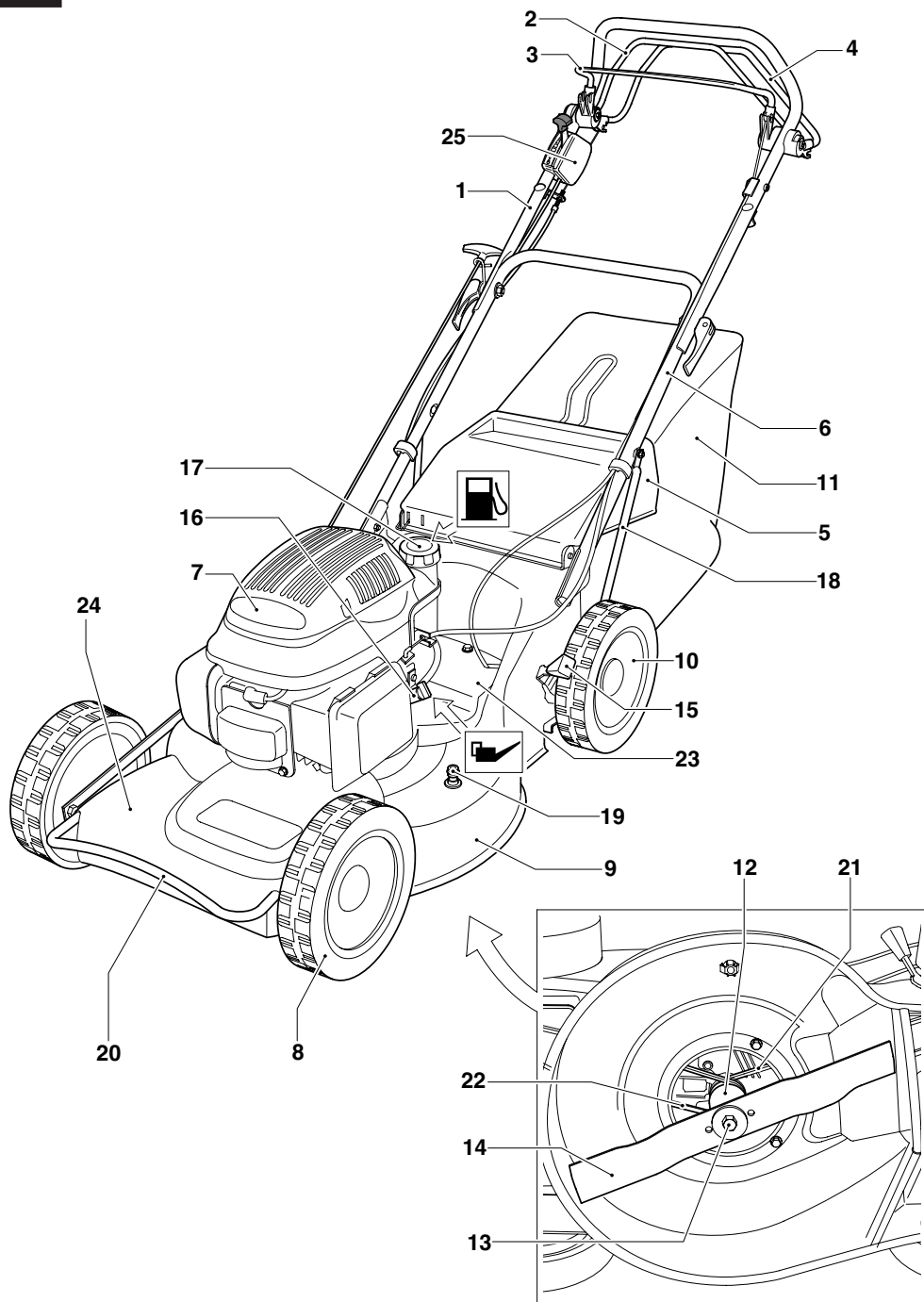


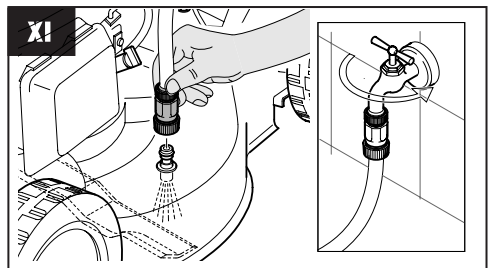
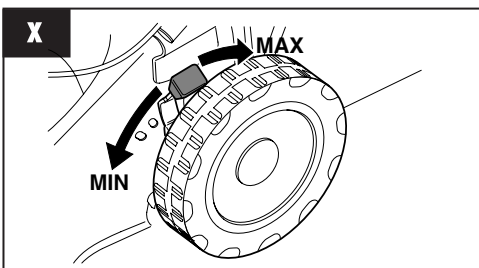
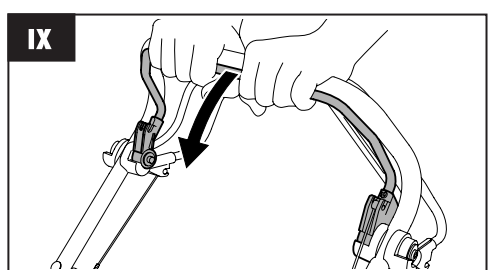
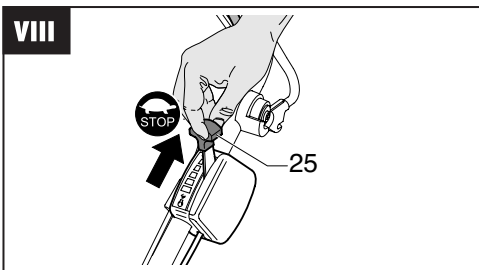
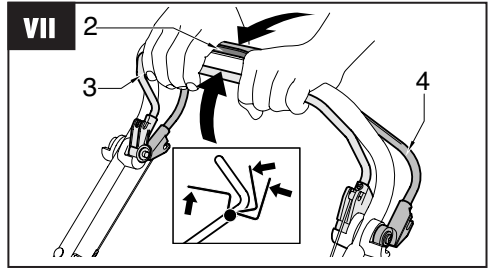
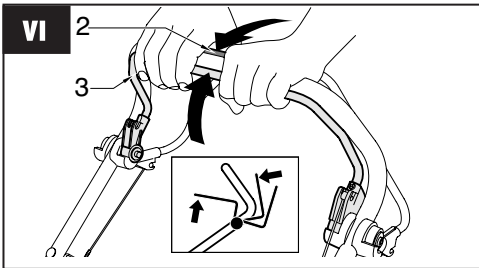
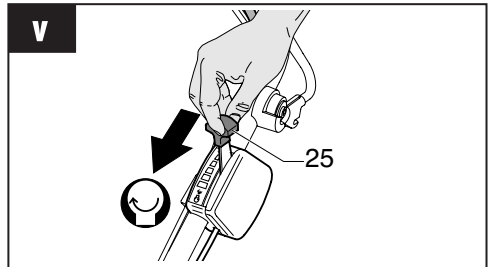
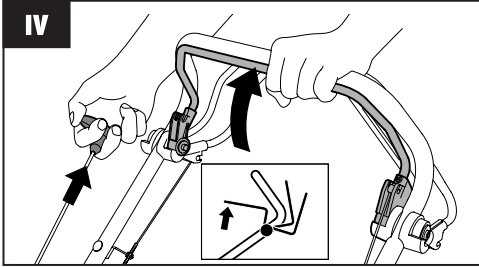
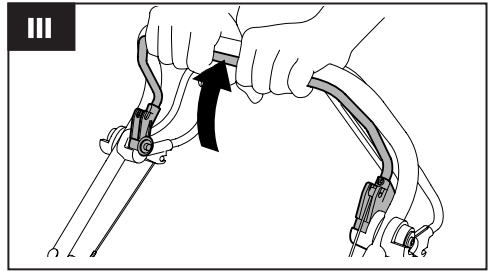
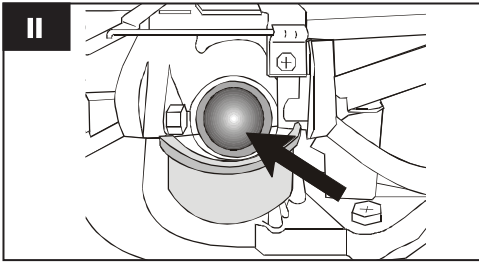
MARINA SYSTEMS SRL

VIA F. BARACCA, 3
24034 CISANO BERGAMASCO BG

info@marinasystems.it
www.marinasytems.it







Tradução das instruções originais

ÍNDICE

1	INSTRUÇÕES DE SEGURANÇA.....
2	SIGNIFICADO DOS SÍMBOLOS EXISTENTES NO APARELHO
3	DESCRIÇÃO.....
4	UTILIZAÇÃO DE ACORDO COM AS DISPOSIÇÕES LEGAIS.....
5	MONTAGEM
6	COLOCAÇÃO EM FUNCIONAMENTO
7	MANUTENÇÃO E LIMPEZA.....
8	AJUDA EM CASO DE ANOMALIAS

1 INSTRUÇÕES DE SEGURANÇA

Na utilização de máquinas de cortar relva, são válidas as seguintes Instruções base de Segurança, para protecção contra perigo de ferimentos:

- Ler as Instruções de Serviço e proceder de acordo com as mesmas.
- Guardar as Instruções de Serviço em lugar seguro para posterior utilização ou para um outro possuidor.
- Ter em atenção as Indicações de Segurança, bem como Indicações de Aviso existentes no próprio aparelho.

Utilizador

- Crianças e jovens com menos de 16 anos que não estejam familiarizados com as Instruções de Serviço, não podem utilizar o aparelho. Determinações locais podem determinar a idade mínima para utilização do aparelho.
- Durante a utilização do aparelho use calças justas e sapatos robustos e antiescorregadios.

Área de trabalho

- O terreno onde se vai proceder ao corte da relva, deve ser total e cuidadosamente inspeccionado. Todos os corpos estranhos, como p. ex. pedras, paus, arames, ossos, etc., devem ser afastados.
- Existindo pessoas (Atenção: crianças) ou animais (Ter em atenção pequenos seres vivos) na área de trabalho, não se deve proceder ao corte da relva.

Horários de trabalho

- Ter em atenção os horários de trabalho específicos, existentes no país, para máquinas de cortar relva (Protecção antiruído). Sobre os horários de trabalho, consulte as Instruções de Serviço.
- Cortar a relva somente durante a luz do dia ou com uma boa iluminação.

Funcionamento

- Antes da utilização deve ser feito, sempre, um controlo visual.
- Antes de cada utilização efetuar um controlo visual para certificar-se que as lâminas, os seus suportes e os parafusos de fixação não estejam desgastados ou danificados. Em

caso de substituição, trocar todas as lâminas e os parafusos de fixação de modo a preservar o correto balanceamento do aparelho

- Nunca utilizar o cortador de grama se houver dispositivos de protecção defeituosos ou danificados e muito menos na ausência dos dispositivos de segurança como os defletores ou o saco de coleta
- Parar o motor e desconectar a tampa da vela:
 - Antes de remover eventuais travamentos ou liberar o transportador
 - Após se chocar com um corpo estranho
 - Se o aparelho iniciar a vibrar de maneira anómala
- Manter todas as porcas e parafusos bem apertados de modo a garantir que o aparelho esteja em condições de funcionar em segurança
- Verificar frequentemente que o saco de coleta não apresente traços de desgaste ou que esteja danificado

Antes de qualquer intervenção no aparelho:

- Desligar o motor, esperar que a lâmina de corte esteja completamente imobilizada e, depois, retirar o terminal da vela de ignição.
- Componentes danificados ou gastos devem ser imediatamente substituídos.
- Utilizar o aparelho sempre nas condições técnicas impostas pelo construtor.
- O utilizador do aparelho é responsável por acidentes com outras pessoas ou com os seus bens.
- Desligar o motor, quando tiverem que ser atravessadas outras zonas diferentes da área para cortar a relva.
- Não pôr o motor em funcionamento se se encontrar defronte do canal de expulsão (máquina de cortar relva com expulsão lateral).
- Utilizar a máquina de cortar relva só em superfícies relvadas.
- Não colocar fora de serviço os dispositivos de segurança e de protecção da máquina de cortar relva.
- Para o arranque da máquina de cortar relva, a ferramenta de corte tem que ter um acesso completamente livre. Desacoplar eventuais accionamentos existentes.

- Se a máquina de cortar relva tiver que ser levantada para entrar em funcionamento, o dispositivo de corte tem que estar apontado no sentido oposto ao do utilizador.
- As mãos e os pés nunca devem estar próximos de elementos em rotação.
- A utilização da máquina de cortar relva só é permitida, mantendo a distância de segurança conseguida através da longarina de guia.
- Manter uma posição de segurança. Nunca levantar ou transportar a máquina de cortar relva com o motor em funcionamento. Esperar que a ferramenta de corte fique completamente imobilizada e, depois, retirar o terminal da vela de ignição.
- Cortar a relva sempre em posição transversal em relação à inclinação. Não utilizar a máquina de cortar relva em inclinações para cima e para baixo, nem quando as mesmas tiverem um declive superior a 15°.
- Atenção na mudança de sentido de condução ou quando cortar a relva em marcha atrás.
- Conduzir a máquina de cortar relva sempre a uma velocidade de passo.
- Manter o escape e o motor livres de folhas, relva e óleo expelido.
- Não deixar a máquina de cortar relva sem vigilância.

Aviso ! A gasolina tem um elevado grau de inflamabilidade!

- Guardar a gasolina apenas em recipientes previstos para esse fim.
- Colocar a gasolina no depósito apenas ao ar livre. Durante esta operação não é permitido fumar!
- Enquanto o motor estiver a funcionar ou estando a máquina muito quente, a tampa do depósito não deve ser aberta, nem deve ser colocada gasolina no depósito.
- Caso tenha existido um derrame de gasolina, o motor não pode ser colocado em funcionamento. O aparelho deve ser limpo e deve ser evitada qualquer tentativa de ignição, até os vapores da gasolina se terem dissipado.
- Por razões de segurança, o depósito da gasolina e o tampão do mesmo devem ser substituídos se apresentarem danos.
- Para enchimento do depósito, utilizar um funil ou uma mangueira de enchimento própria, para não se verificarem derrames sobre o motor, estrutura exterior nem sobre a relva.



Perigo de ferimentos!

O escape, bem como as zonas circundantes do escape, podem atingir temperaturas elevadas. Substituir as painelas de escape danificadas.

- Não alterar os dispositivos de regulação do motor.
- Nunca colocar o motor de combustão a funcionar em locais fechados – Perigo de envenenamento!

Manutenção e armazenamento

- Antes de **qualquer** intervenção no aparelho:
 - Desligar o motor, esperar que a lâmina de corte esteja completamente imobilizada e, depois, retirar o terminal da vela de ignição.
 - Caso tenha que ser feita alguma intervenção na zona da lâmina de corte, utilizar luvas de protecção.
 - Nunca guardar a máquina de cortar relva, com gasolina no depósito, em edifícios, nos quais os vapores da gasolina podem ter contacto com chamas livres ou com faíscas – **Perigo de explosão!**
- O esvaziamento do depósito da gasolina só pode ser efectuado ao ar livre.
- Antes de guardar o aparelho em espaços fechados, deixar arrefecer o motor.
- Não molhar a máquina de cortar relva com água.
- Reparações na máquina de cortar relva só devem ser efectuadas por empresas especializadas devidamente autorizadas.

Peças de reparação e acessórios

- Devem ser utilizados, exclusivamente, peças de reparação e acessórios originais.
- Reservado o direito de proceder a alterações de construção e de desenho.

Dispositivos de segurança

Arco de segurança

Libertar o arco de segurança em momento de perigo. Assim, o motor e o dispositivo de corte são parados. A função do arco de segurança não pode ser anulada.

Dispositivos de protecção

Tampa de protecção traseira (protetores de pedras)

Os dispositivos de protecção protegem contra ferimentos provocados por peças projectadas pelo dispositivo de corte. A máquina de cortar relva não pode funcionar sem os seus dispositivos de protecção.

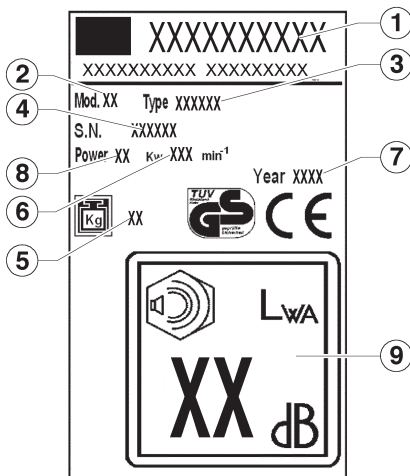


Indicação adicional às instruções de serviço do aparelho, capítulo «Para a sua segurança».

Este aparelho não está preparado para ser utilizado por pessoas (crianças incluídas) com capacidades físicas, sensoriais ou mentais limitadas ou com falta de experiência e/ou de conhecimentos, a menos que sejam vigiadas por uma pessoa responsável pela sua segurança ou que tenham recebido instruções desta pessoa de como o aparelho deve ser utilizado. As crianças devem ser vigiadas, para se garantir que elas não brinquem com o aparelho.

2 SIGNIFICADO DOS SÍMBOLOS EXISTENTES NO APARELHO

- 1 Fabricante
- 2 Modelo
- 3 Tipo
- 4 Número de série
- 5 Peso líquido
- 6 Número de rotações
- 7 Ano de construção
- 8 Capacidade
- 9 Nível de Intensidade de Som



Antes da colocação em funcionamento, ler as Instruções de Serviço!



Manter terceiros afastados da zona de perigo!



Antes de quaisquer trabalhos no mecanismo de corte, retirar o terminal da vela de ignição!



Atenção perigo! Manter mãos e pés afastados dos dispositivos de corte!



Perigo intoxicações. Não usar em ambientes fechados.



Perigo de explosão. Desligar o motor durante o abastecimento de combustível.



Perigo. Não tocar as partes quentes.

Nestas Instruções de Serviço



Perigo!
No caso de inobservância, existe o perigo de danos pessoais.

3 DESCRIÇÃO

- 1 cabo superior
- 2 alavanca de movimento das rodas posteriores
- 3 alavanca automotor de segurança
- 4 alavanca de movimento das rodas anteriores
- 5 proteção contra pedras
- 6 cabo inferior
- 7 motor
- 8 roda anterior
- 9 carcaça
- 10 roda posterior
- 11 cesto de coleta
- 12 suporte lâmina
- 13 lâmina
- 14 parafusos lâmina
- 15 alavanca da regulação da altura
- 16 boião do óleo
- 17 boião do gasolina
- 18 esteva de reforço
- 19 conexão de limpeza da casca inferior
- 20 empunhadura de levantamento
- 21 correia de transmissão posterior
- 22 correia de transmissão anterior
- 23 carter correia posterior
- 24 carter correia anterior
- 25 alavanca acelerador

4 UTILIZAÇÃO DE ACORDO COM AS DISPOSIÇÕES LEGAIS

Esta máquina foi concebida para cortar relva. Qualquer utilização de outro tipo não está permitida.

Ela é apenas apropriada para utilização em jardins de residências particulares. Máquinas de cortar relva em jardins particulares são as consideradas para utilização na limpeza de zonas de erva e relva em residências particulares, mas não em instalações públicas, parques, instalações desportivas, nem na agricultura e na silvicultura.


Utilizadores não autorizados:

Pessoas que não estejam familiarizadas com as Instruções de Serviço, crianças, jovens menores de 16 anos, bem como pessoas sob o efeito de álcool, drogas ou medicamentos **não podem** utilizar o aparelho.

Horário de trabalho para a máquina de cortar relva a gasolina (de acordo com a legislação federal para a proteção de imissões) Tenha também em atenção as normas municipais sobre o funcionamento de máquinas de cortar relva!

Segunda-feira –	Domingos e feriados
Sábado	não é autorizada
7.00 – 12.00 horas	a utilização!
15.00 – 19.00 horas	

5 MONTAGEM

 Para a montagem deste aparelho é necessário seguir as instruções para a montagem colocadas nas últimas páginas do manual.

Proteção do meio ambiente, reciclagem

Os elementos de embalagem (sacos de plástico, isopor expandido, pregos, cartões, etc...) não devem ser deixados ao alcance de crianças, pois são fontes potenciais de perigo. Os materiais de embalagem são fontes potenciais de poluição para o ambiente. Para eliminação encarregar as empresas autorizadas.

6 COLOCAÇÃO EM FUNCIONAMENTO

O aparelho só pode entrar em funcionamento, depois da montagem estar completamente terminada.

É imprescindível respeitar as instruções de serviço do fabricante dos motores a gasolina.

Antes de colocar o aparelho em funcionamento, adicionar óleo e gasolina!

Gasolina: Normal sem chumbo

Óleo do motor: Ver instruções de serviço do fabricante do motor.

Adicionar gasolina: A tampa do depósito encontra-se no depósito da gasolina e está equipada com o símbolo «bomba de gasolina» (estação de serviço).

Adicionar óleo: quantidade de enchimento ca. de 0,6 litros.

Motor sem vareta de controlo do nível do óleo: Encher até ao nível superior da tubuladura de enchimento.

Motor com vareta de controlo do nível do óleo: Encher até à marcação entre «FULL» e «ADD» da vareta.

No controlo do nível de óleo a vareta está aparafusada.

Arranque do motor

O arranque do motor só é possível com a lâmina de corte montada (massa centrífuga)

Arranque manual do motor

a) sem telecomando a gás

1) Premir 3x o botão «Primer» com um intervalo de 2 segundos. **II**

No caso de temperaturas baixas, inferiores a 10 °C, premir o botão «Primer» 5 x.


No arranque com o motor quente, não utilizar o botão «Primer»

2) Deslocar o arco de travão do motor para a longarina superior e mantê-lo nesta posição – o arco de travão do motor não engata. **III**

3) Puxar com força o cabo de arranque para fora e, depois, deixá-lo recolher lentamente. **IV**

! O motor tem um ajuste fixo do gás. Por isso, não é possível umaregulação das rotações.

b) com telecomando a gás

1) Colocar o dispositivo acelerador (25) na posição  (Arranque) **V**



2) Premir 3x o botão «Primer» com um intervalo de 2 segundos. **II**

No caso de temperaturas baixas, inferiores a 10 °C, premir o botão «Primer» 5 x.

No arranque com o motor quente, não utilizar o botão «Primer»

3) Deslocar o arco de travão do motor para a longarina superior e mantê-lo nesta posição – o arco de travão do motor não engata. **III**

4) Puxar com força o cabo de arranque para fora e, depois, deixá-lo recolher lentamente. **IV**

Logo que o motor arranque, colocar o dispositivo acelerador numa posição correspondente às rotações do motor desejadas, entre  (Arranque) e  (Stop).

Ligar o accionamento das rodas

Não ligar a engrenagem com o motor parado!

Transmissão rodas posteriores

5) Premir e fixar o arco de ligação da engrenagem (2) contra a longarina superior – o arco de ligação da engrenagem não engata. **VI**

Velocidade: ca. 3,7 km/h

Transmissão rodas posteriores e anteriores

6) Premir e fixar o arco de ligação da engrenagem (4) contra a longarina superior – o arco de ligação da engrenagem não engata. **VII**

Accionando a alavanca de automotor (4) é inserida a tração das 4 rodas.

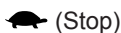
Desligar o accionamento das rodas

7) Soltar a alavanca de inserção da transmissão para interromper a tração das rodas anteriores.

Soltar as alavancas de inserção de transmissão (2 - 4) para interromper a tração do motor anterior e posterior.

Desligar o motor

8) Colocar o dispositivo acelerador na posição



VIII

9) Libertar o arco de travão do motor. **IX**



O dispositivo de corte continua em rotação ainda durante alguns segundos, depois de desligado o motor – por isso, não tocar de imediato por baixo da máquina de cortar relva.

Ajuste da altura de corte

X

Todas as rodas têm que estar à mesma altura!

7 MANUTENÇÃO E LIMPEZA



Antes de todos os trabalhos de manutenção e limpeza, retirar o terminal da vela de ignição!

Não salpicar o aparelho com água. Infiltrações de água na instalação de ignição ou no carburador, podem provocar avarias no aparelho. Limpar o aparelho com um pano, uma vassoura ...



Se a máquina de cortar relva for inclinada para os lados, o carburador tem que ficar na parte de cima.

É necessário um controlo através dum técnico especializado:

- depois de ter chocado contra um obstáculo
- no caso do motor ter parado repentinamente
- no caso da lâmina estar empenada (não tem reparação)
- no caso do veio do motor estar empenado (não tem reparação)
- No caso de danos na engrenagem
- No caso da correia trapezoidal estar avariada

Mudança de óleo / Filtro de ar / Vela de ignição

Ver instruções de serviço do fabricante do motor.

Limpeze armação

XI

Com máquina parada e desligada.

- Ligar a conexão (19) sobre a armação à torneira alimentação água.
Abrir a torneira.
- Acionar o motor (lamina em rotação) deixando-o funcionar por alguns minutos.
- Terminada a limpeza: desligar o motor, fechar a torneira, tirar a cana da conexão.

Engrenagem de accionamento das rodas

A engrenagem não necessita de manutenção.

Substituição e afiação da lâmina de cortar relva

Mandar afiar a lâmina de cortar a relva sempre no final da época de corte da relva, ou, se necessário, substituí-la por outra nova. Mandar afiar ou substituir a lâmina de cortar da relva sempre nos Serviços Técnicos autorizados (Medição do desequilíbrio).



Lâminas que não estejam equilibradas causam uma grande vibração da máquina de cortar relva – perigo de acidente!

Arrumação do aparelho

Depois de cortar a relva, limpar muito bem o aparelho. Deixar antes arrefecer o motor. Guardar o aparelho num local seco.

Para guardar o aparelho sem necessidade de muito espaço, a longarina superior pode ser dobrada. Para isso, desapertar as porcas de orelhas – ca. de 6 voltas.


Atenção: não dobrar e deformar os cabos flexíveis

Durante o período de inverno, guardar a bateria do motor de arranque num local livre de temperaturas negativas.

8 AJUDA EM CASO DE ANOMALIAS



Antes de todos os trabalhos de manutenção e limpeza, retirar o terminal da vela de ignição!

Anomalia	Como remediar
O motor não arranca	<p>Atestar o depósito de gasolina.</p> <p>Colocar o dispositivo acelerador na posição  (Arranque). Comprimir o arco de travão do motor para a longarina superior. Controlar a vela de ignição e, eventualmente, substituí-la. Limpar o filtro de ar. Tentar pôr o motor em funcionamento em relva curta ou já cortada. Limpar o canal de expulsão / carcaça → a lâmina de cortar a relva tem que girar livremente.</p>
Potência do motor baixa	<p>Carregar a bateria do motor de arranque</p> <p>Corrigir a altura de corte. Afiar / substituir a lâmina de corte da relva → Oficina de Assistência Técnica Limpar o canal de expulsão / carcaça Limpar o filtro de ar Reduzir o andamento</p>
Corte imperfeito	<p>Afiar/substituir a lâmina de corte da relva → Oficina de Assistência Técnica Corrigir a altura de corte.</p>
Contentor de recolha da relva não enche suficientemente	<p>Corrigir a altura de corte. Deixar a relva secar Afiar/substituir a lâmina de corte da relva → Oficina de Assistência Técnica Limpar a grade do contentor de recolha da relva Limpar o canal de expulsão / carcaça</p>
Accionamento das rodas não funciona	<p>Regular o cabo flexível Correia trapezoidal defeituosa → Oficina de Assistência Técnica Engrenagem danificada → Oficina de Assistência Técnica</p>
As rodas não rodam com a engrenagem	<p>Apertar os parafusos das rodas Radnabe defekt → neues Rad Correia trapezoidal ou transmissão defeituosa → Oficina de Assistência Técnica</p>

As anomalias que não se conseguiram eliminar com esta tabela, só podem ser reparadas por uma Empresa Especializada e devidamente autorizada (Serviços Técnicos).

DECLARAÇÃO DE CONFORMIDADE CE

MA.RI.NA. Systems srl - via F. Baracca 3, 24034 Cisano Bergamasco (Bg) – Italy

Declara que a máquina corta grama motor a explosão

- Modelo (a)
- Capacidade (b)
- Largura do corte (c)
- Peso (d)
- Numero de série (e)

E' conforme às directivas CE seguintes:

- 1) 2006/42/EC
- 2) 2000/14/EC + 2005/88/EC
- 3) 2014/30/EU
- 4) 2011/65/EC
- 5) 2012/46/EU

No respeito das seguintes normas:

- 1) EN ISO 12100:2010
- 2) EN ISO 5395-1:2013; EN ISO 5395-2:2013
- 3) EN ISO 3744:2010

Além disso declara que o fascículo técnico encontra-se:

MA.RI.NA. Systems srl - via F. Baracca 3, 24034 Cisano Bergamasco (Bg) – Italy

Testado por : (m)

Directiva 2000/14/CEE: Procedimento observado para a avaliação da conformidade (Anexo VI) testado por: (n)

- Condições de medição (f)
- Vibrações na empunhadura (g)
- Potência sonora medida (h)
- Potência sonora garantida (k)
- Pressão sonora no ouvido do operador (erro de medição 2dB) (y)

Cisano Bergamasco, 18/01/2017



Christian Rivolta
C.E.O.

Consultar os valores medidos e transcrevê-los no adesivo posto na última página

DE Montage

ES Montaje

SK Montáž

NO Montering

EN Assembly

PT Montagem

RU Монтаж

FI Asennus

FR Montage

HU Összeszerelés

EL Συναρμολόγηση

SE Montering

IT Montaggio

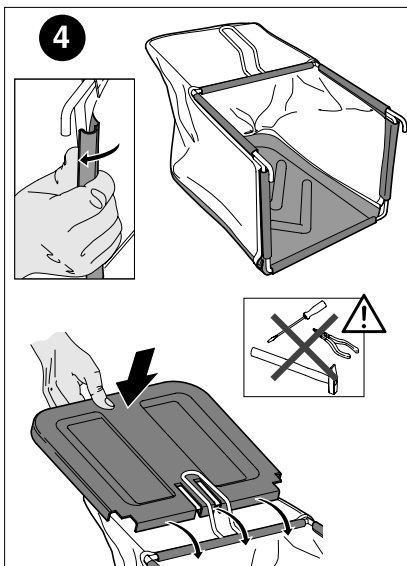
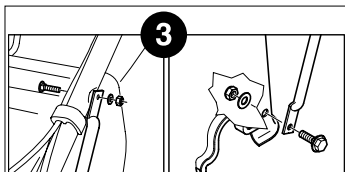
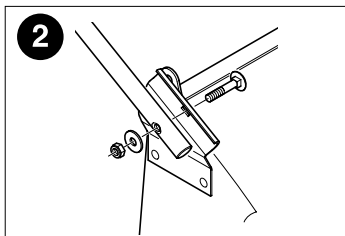
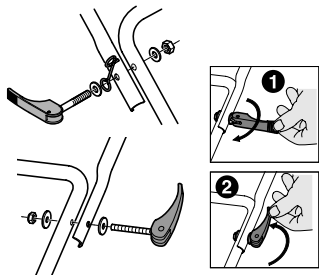
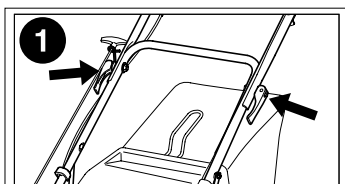
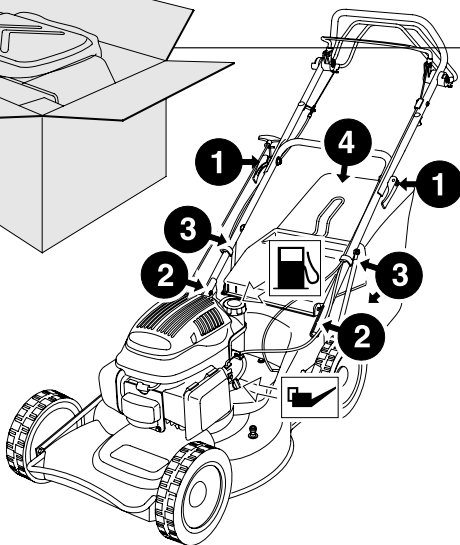
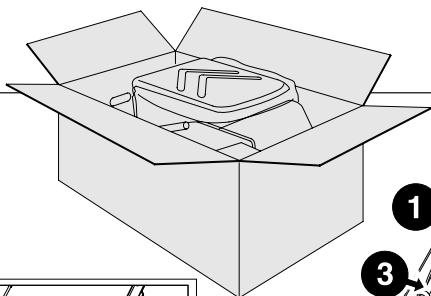
PL Montaż

TR Montaj

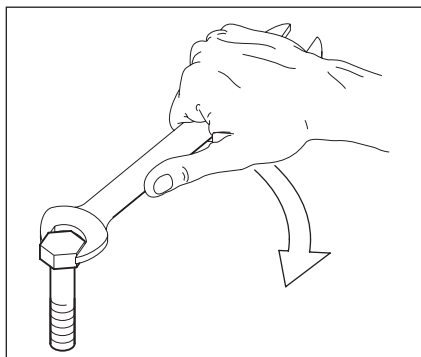
DK Montering

NL Montage

CZ Montáž



Valori di serraggio vite lama
Blade screw tightening values



Apparecchio Device	Serraggio vite lama Nm Blade screw tightenin max torque	
	min	max
Rasaerba a scoppio Con vite Lama 3/8 UNF classe resistenza 10.9 Petrol engine Lawnmower <i>With blade screw 3/8 UNF class 10.9</i>	60	70
Rasaerba elettrico Con vite Lama M9 classe resistenza 4.8 Electric Lawnmower <i>With blade screw M9 class 4.8</i>	25	35
Scarificatore Con vite Lama M8 classe resistenza 8.8 Aerator <i>With blade screw M8 class 8.8</i>	35	45