

RU

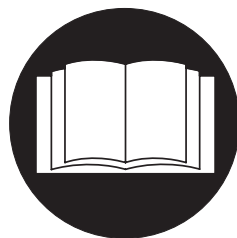
CE

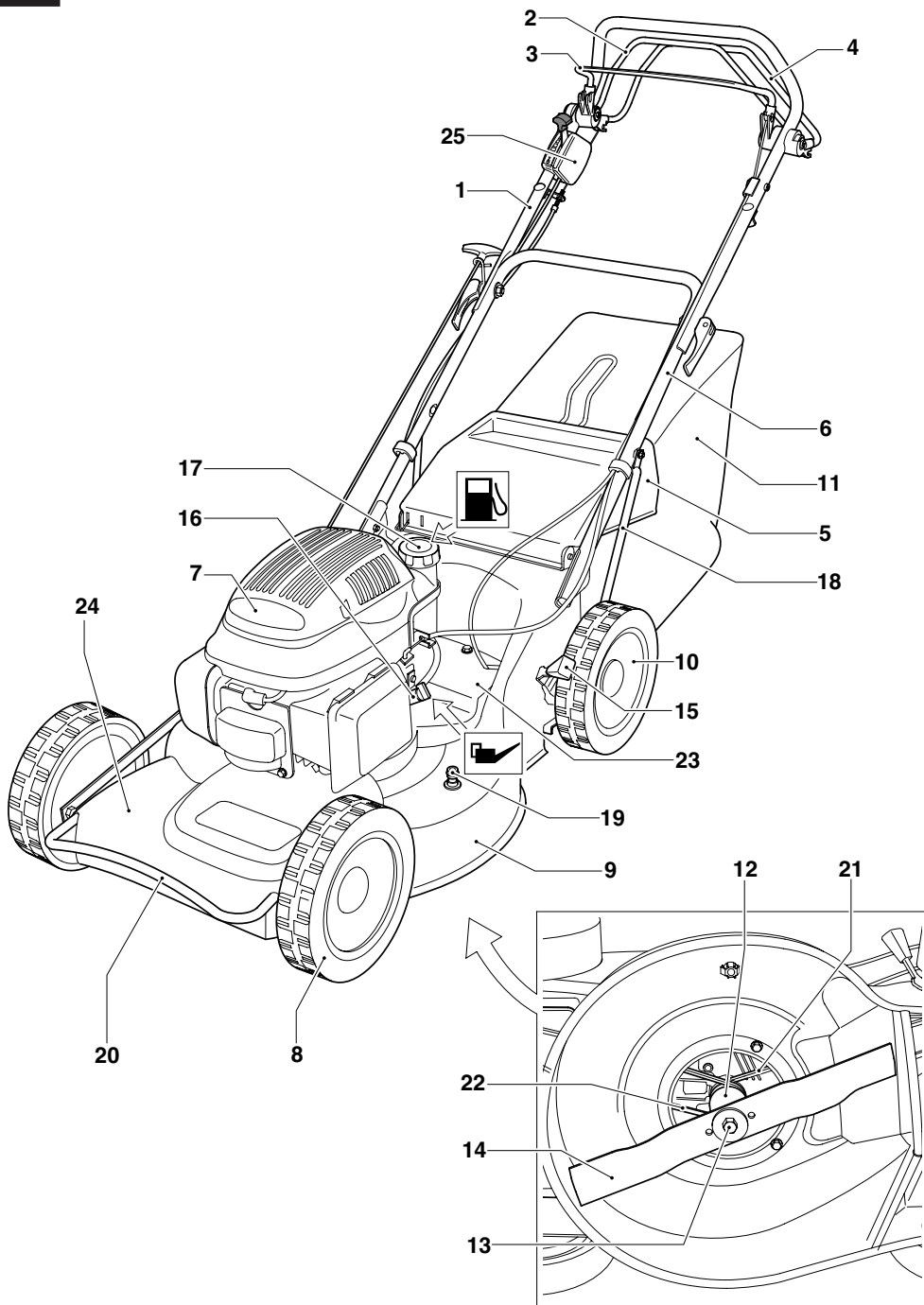


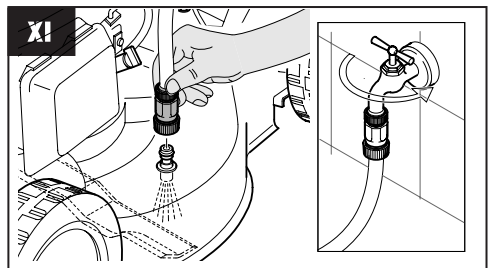
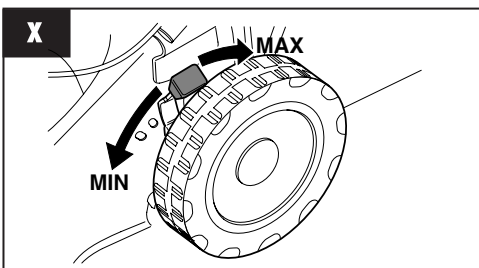
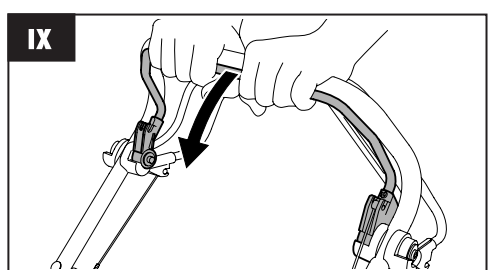
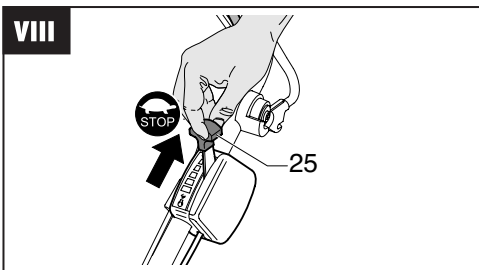
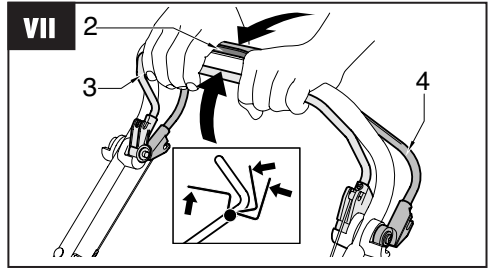
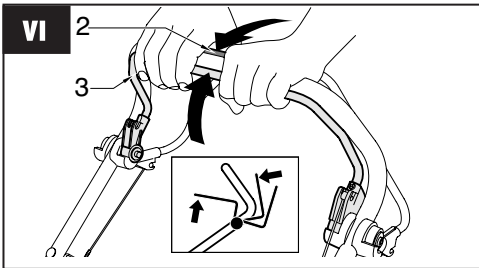
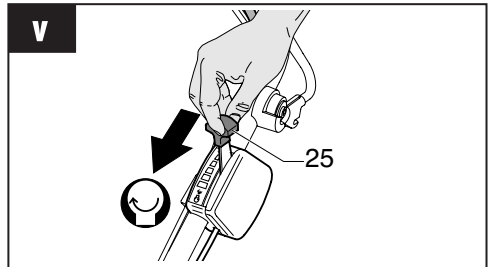
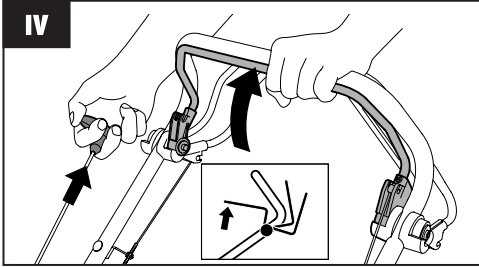
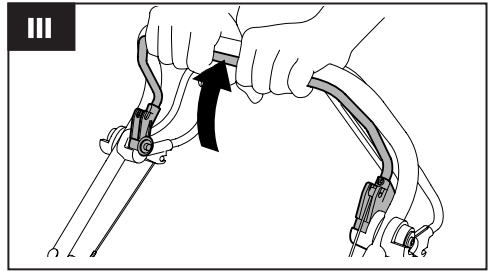
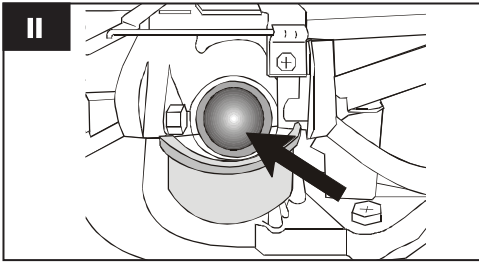
MARINA SYSTEMS SRL

VIA F. BARACCA, 3
24034 CISANO BERGAMASCO BG

info@marinasystems.it
www.marinasytems.it







Перевод оригинальной инструкции

Содержание

1	Указания по технике безопасности
2	значение символов, изображенных на косилке
3	Описание
4	Использование по назначению
5	Монтаж
6	Ввод в эксплуатацию
7	Техобслуживание и уход
8	Помощь при устранении неисправностей

1 Указания по технике безопасности

Во избежание травмирования при использовании газонокосилки необходимо соблюдать следующие основные правила по технике безопасности:

- Прочтите инструкцию по эксплуатации и поступайте согласно приведенным в ней указаниям.
- Сохраните инструкцию по эксплуатации в надежном месте для позднейшего использования или передачи следующему владельцу газонокосилки.
- Выполняйте указания по технике безопасности и предупреждающие указания, приведенные на самой газонокосилке.

Информация о пользователе

- Дети и подростки моложе 16 лет, которые не знакомы с Инструкцией по эксплуатации газонокосилки, не должны ею пользоваться. Минимально допустимый возраст пользователя определяется действующими на местах Предписаниями.
- При работе следует носить длинные, плотно прилегающие к телу брюки и прочную обувь с нескользкой подошвой.

Рабочий участок

- Участок, на котором будут проводиться работы по скашиванию травы, необходимо тщательно осмотреть. Все посторонние предметы, такие как камни, палки, проволока, кости и т.д., следует убрать.
- Если на рабочем участке находятся посторонние (особенно дети) или животные (также и микроорганизмы), то начинать косить нельзя.

Нормированное рабочее время

- Необходимо соблюдать установленное в Вашей стране нормированное время для скашивания травы на газонах (с целью защиты граждан от шума).
- Кроме того, учитывайте данные относительно нормированного рабочего времени, приведенные в данной инструкции.
- Косить необходимо выполнять при дневном свете или хорошим искусственным освещении.


Эксплуатация

- Перед началом использования газонокосилки всегда проводите ее визуальный осмотр.
 - Перед использованием проверить, что лезвия, их держатели и крепежные винты не изношены и не повреждены. В случае замены, необходимо заменить все лезвия и крепежные винты для сохранения правильной балансировки устройства.
 - Ни в коем случае не следует использовать газонокосилку при наличии дефектных или поврежденных защитных устройств, а тем более при отсутствии таких устройств, как дефлекторы или сборный мешок.
 - Необходимо остановить двигатель и отсоединить колпачок свечи:
 - Прежде чем устранять возможные заедания или освобождать транспортер;
 - После того как машина натолкнулась на посторонний предмет;
 - Если машина начинает слишком сильно вибрировать.
 - Следует поддерживать все гайки, болты и винты в хорошо затянутом состоянии для гарантии безопасной работы машины.
 - Следует часто проверять, что сборный мешок не изношен и не поврежден.
- Перед началом любых работ по техобслуживанию устройства:
- Выключите двигатель, подождите, пока не остынет режущий нож, и затем снимите штекер свечи зажигания.
 - Поврежденные или износившиеся элементы конструкции следует немедленно заменить.
 - Газонокосилкой разрешается пользоваться только, если она находится в техническом состоянии, определенном ее изготовителем.
 - Лицо, использующее газонокосилкой, несет ответственность за несчастные случаи, связанные с травмированием других лиц или нанесением вреда их собственности.
 - Если необходимо пересечь участки, не подлежащие обработке с помощью газонокосилки, то ее двигатель при этом следует выключать.
 - Не включайте двигатель косилки, если Вы стоите как раз напротив канала выброса (для косилки с выбросом травы сбоку).

- Косилкой можно пользоваться только для скашивания травы на газонах.
- Ни в коем случае нельзя выводить из строя предохранительные и защитные приспособления.
- Для запуска газонокосилки необходимо, чтобы режущий механизм мог совершенно свободно вращаться. Имеющиеся приводные механизмы следует отсоединить.
- Если, для того чтобы запустить газонокосилку, ее следует приподнять, то режущий механизм необходимо повернуть в сторону, противоположную от пользователя.
- Никогда не подносите ноги и руки близко к вращающимся элементам конструкции косилки.
- Пользоваться газонокосилкой можно только, соблюдая безопасное расстояние, определяемое длиной приводной рукоятки.
- Всегда занимайте при косе устойчивое положение.
- Никогда не поднимайте и не переносите газонокосилку с включенным двигателем. Подождите, пока не остановится режущий механизм, и затем снимите штекер свечи зажигания.
- Нельзя перемещать косилку вверх и вниз по склону, а также скашивать траву на склонах с углом наклона более 15°. Всегда выполняйте коску в поперечном направлении к склону.
- Осторожно при изменении направления перемещения или при косе обратным ходом.
- Проводите коску только в ритме шага.
- Следите за тем, чтобы в двигатель и выхлопную трубу не попадали листья, трава или смазка.
- Не оставляйте газонокосилку без присмотра.

Предупреждение: бензин – это легко воспламеняющаяся жидкость!

- Храните бензин только в предназначенных для этого емкостях.
- Заправку газонокосилки проводите только на улице. Во время процесса заправки курить строго воспрещается!
- Во время работы двигателя или пока газонокосилка еще не остыла нельзя открывать крышку бака или заливать бензин в бак.
- Если бензин перелился через край бака, то нельзя делать попыток включить двигатель до тех пор, пока не будет проведена чистка газонокосилки и пары бензина не улетучатся.
- Из соображений безопасности в случае повреждения бензобака и его крышки их необходимо немедленно заменить.
- Для заливки бензина в бак пользуйтесь воронкой или специальной трубкой. Это необходимо для того, чтобы бензин не попал на двигатель газонокосилки, ее корпус или газон.

 **Существует опасность ожога! Выхлопная труба, так же как и участки вокруг нее, и могут достигать высоких температур. Поврежденную выхлопную трубу следует немедленно заменить.**

- Установку регулятора числа оборотов двигателя изменять нельзя.
- Ни в коем случае не допускайте, чтобы двигатель внутреннего сгорания работал в

закрытом помещении, так как не исключена опасность отравления выхлопными газами!

Техобслуживание и хранение

Перед началом **любых** работ по техобслуживанию устройства:

- Выключите двигатель, подождите, пока не остановится режущий нож, и затем снимите штекер свечи зажигания.
- При выполнении работ в непосредственной близости от ножей косилки всегда надевайте защитные перчатки.
- Никогда нельзя хранить газонокосилку с бензином в бензобаке в помещении, в котором пары бензина могут вступить во взаимодействие с открытым пламенем или искрами – это взрывоопасно!
- Сливать бензин из бензобака можно только на улице.
- Прежде чем поставить газонокосилку на хранение в закрытое помещение, дайте двигателю остыть.
- Газонокосилку нельзя мыть, поливая ее водой из шланга.
- Ремонт газонокосилки должен выполняться только силами квалифицированных специалистов сервисных мастерских, имеющих разрешение на ремонт изделий нашей фирмы.

Запчасти и принадлежности

- Следует использовать только фирменные запчасти и принадлежности.
- Право на вносение изменений, касающихся конструкции и исполнения косилки, оставляем за собой.

Предохранительные приспособления

Предохранительная ручка

В момент опасности опустите ручку: двигатель и режущий механизм остановятся. Предохранительную ручку ни в коем случае нельзя выводить из строя.

Защитные приспособления

Задняя крышка (каменезащитная решётка)

Защитные приспособления защищают работника от травмирования предметами, отлетающими при косе. Газонокосилка никогда не должна вводиться в эксплуатацию без защитных приспособлений.



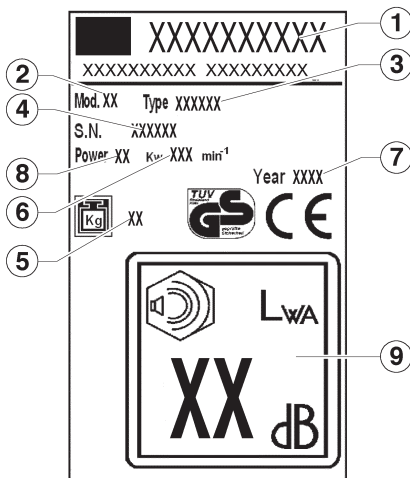
Дополнительная информация для Руководства по эксплуатации изделия, в раздел “Для вашей безопасности”.

Данный прибор не предназначен для использования лицами (в т.ч. детьми) с ограниченными физическими, сенсорными или умственными способностями или с недостатком опыта и/или знаний, за исключением случаев, когда они находятся под присмотром ответственных за их безопасность лиц или получили от них указания, как пользоваться прибором.

Во избежание игр с прибором дети должны находиться под присмотром.

2 значение символов, изображенных на косилке

- 1 Производитель
- 2 Модель
- 3 Тип
- 4 Серийный номер
- 5 Вес нетто
- 6 Количество оборотов
- 7 Год изготовления
- 8 Масса
- 9 Уровень звуковой мощности



Перед вводом в эксплуатацию непременно прочтите инструкцию!



Держите посторонних подальше от опасного участка!



Перед началом работ по техобслуживанию режущего механизма всегда снимайте штекер свечи зажигания!



Внимание, опасность! Держите ноги и руки подальше от режущего механизма!



Опасность отравления. Не использовать в закрытых помещениях.



Опасность взрыва. Выключать двигатель при заполнении топливом.



Опасность. Не дотрагиваться до горячих частей.

Символы в данной инструкции по эксплуатации

Опасность!
При несоблюдении указаний, отмеченных таким образом, не исключено травмирование людей.

3 Описание

I

- 1 верхняя ручка
- 2 рычаг самохода задних колёс
- 3 предохранительный рычаг
- 4 рычаг самохода передних колёс
- 5 камнезащитная решётка
- 6 нижняя ручка
- 7 двигатель
- 8 переднее колесо
- 9 кузов
- 10 заднее колесо
- 11 сборочная корзина
- 12 опора ножа
- 13 нож
- 14 винт ножа
- 15 регулировочные рычаги для высоты срезания
- 16 масляного
- 17 топливная крышка
- 18 укрепительная рукоятка управления
- 19 соединение очистки основания кузова
- 20 рукоятка поднятия
- 21 задний приводной ремень
- 22 передний приводной ремень
- 23 картер заднего ремня
- 24 картер переднего ремня
- 25 рычаг ускорителя

4 Использование по назначению

Данная газонокосилка предназначена для скашивания травы на газонах. Использование ее для других целей недопустимо.

Данная газонокосилка должна использоваться только в личных целях на приусадебном участке. Газонокосилки данного типа, предназначенные для использования только в личных целях на приусадебном участке, ни в коем случае не должны использоваться в общественных садах, парках, на стадионах, а также в сельском и лесном хозяйствах.

Кому не разрешается пользоваться газонокосилкой:

Лицам, не ознакомившимся с данной инструкцией по эксплуатации, детям, молодым людям, не достигшим 16-летнего возраста, а также лицам, находящимся под воздействием алкоголя, наркотиков или сильных медикаментов, пользоваться газонокосилкой не разрешается.

Время, в течение которого разрешается работать с газонокосилкой с бензиновым двигателем (согласно Федеральному закону о защите от вредных излучений).

Учитывайте, пожалуйста, также Предписания местных коммунальных органов относительно времени эксплуатации газонокосилки!

Понедельник – суббота – Пользоваться
7.00–12.00 часов; газонокосилками
15.00–19.00 часов. в воскресенье и
в праздничные дни запрещается!

5 Монтаж



Для монтажа данного устройства следуйте инструкциям монтажа, приведённым на последних страницах руководства.

Защита окружающей среды, утилизация

Детали упаковки (пластиковые пакеты, пенополистирол, гвозди, картон и т. д.) не следует оставлять в местах, доступных для детей, так как они могут представлять потенциальную опасность.

Упаковочный материал это потенциальный источник загрязнения окружающей среды.

По вопросам утилизации следует обращаться к специализированным предприятиям.

6 Ввод в эксплуатацию

Газонокосилку можно вводить в эксплуатацию только, если монтаж был полностью завершён.

В обязательном порядке следует выполнять указания, приведенные в Инструкции по эксплуатации бензинового двигателя, разработанной его изготовителем.

Перед вводом газонокосилки в эксплуатацию в первый раз заправьте ее бензином и смазочным маслом!

Бензин: обычный бензин без содержания свинца.

Смазка для двигателя: см. Инструкцию по эксплуатации двигателя, разработанную его изготовителем.

Заправка бензином: крышка бензобака находится на самом баке и обозначена символом «Бензобак».

Заливка смазки: в количестве прибл. 0,6 л.

Для двигателей без щупа-масломера: наполняйте двигатель смазкой до верхней кромки заливного патрубка.

Для двигателей со щупом-масломером: наполняйте двигатель смазкой до маркировки, расположенной на масломере между обозначениями «FULL» и «ADD». При контроле уровня смазки щуп-масломер должен быть полностью ввинченным.

Запуск двигателя

Запуск двигателя возможен только после установки режущего ножа (инерционная масса)!

Запуск двигателя вручную

а) Без системы дистанционной регулировки оборотов двигателя:

1) Нажмите на пусковую кнопку три раза с интервалами в две секунды. **II**

При температуре ниже 10° С на пусковую кнопку следует нажать 5 раз.

Если двигатель прогрет до рабочей температуры, то пусковой кнопкой пользоваться не нужно!

2) Прижмите ручку торможения двигателя к верхней части рукоятки газонокосилки и крепко держите ее, так как в этом положении ручка торможения не фиксируется. **III**

3) Быстро потяните за стартерный трос и затем медленно отпустите его, чтобы он снова намотался. **IV**



Двигатель настроен на работу при постоянном числе оборотов, которое не может быть изменено.

б) С системой дистанционной регулировки оборотов двигателя:

1) Переведите акселератор в положение (пуск). **V**

2) Нажмите на пусковую кнопку три раза с интервалами в две секунды. **II**

При температуре ниже 10° С на пусковую кнопку следует нажать 5 раз.

Если двигатель прогрет до рабочей температуры, то пусковой кнопкой пользоваться не нужно!

3) Прижмите ручку торможения двигателя к верхней части рукоятки газонокосилки и крепко держите ее, так как в этом положении ручка торможения не фиксируется. **III**

4) Быстро потяните за стартерный трос и затем медленно отпустите его, чтобы он снова намотался. **IV**

Только для косилок с таким приводом! Редуктор нельзя подключать при выключенном двигателе!

Передача задних и передних колёс

5) Прижмите ручку включения редуктора к рукоятке косилки и крепко держите ее – в этом положении ручка не фиксируется. **VI**

Скорость перемещения косилки: ок. 3,7 км/ч.

Передача задних и передних колёс

6) Прижмите ручку включения редуктора к рукоятке косилки и крепко держите ее – в этом положении ручка не фиксируется. **VII**

Путём воздействия на рычаг самохода (4), включается тяга всех 4 колёс.

Выключение колесного привода

7) Отпустить рычаг подключения передачи для прерывания тяги передних колёс.

Отпустить рычаги подключения передачи (2-4) для прерывания тяги переднего и заднего двигателя.

Выключение двигателя

8) Переведите акселератор в положение  (останов.). **VIII**

9) Отпустите ручку торможения двигателя. **IX**



Режущий нож вращается еще несколько секунд после выключения двигателя, поэтому ни в коем случае не просовывайте руку под косилку сразу после ее выключения!

Установка высоты срезания травы

Все колеса косилки должны находиться на одинаковой высоте!

7 Техобслуживание и уход

Перед началом любых работ по техобслуживанию и чистке снимайте штекер со свечи зажигания!

Косилку нельзя поливать водой из шланга. В противном случае вода может попасть в систему зажигания или карбюратор и вывести их из строя.

Чистку косилки следует проводить с помощью тряпки или веника.



Если газонокосилку необходимо наклонить, то это следует выполнять таким образом, чтобы карбюратор оказался вверх!

Косилка должна быть подвержена осмотру со стороны квалифицированного специалиста, после:

- наезда на какое-либо препятствие;
- внезапной остановки двигателя;
- при изгибе ножа (выпрямлять нельзя!);
- изгибе вала двигателя (выпрямлять нельзя!);
- повреждении редуктора;
- дефектном клиновом ремне.

Замена смазки, воздушного фильтра, свечи зажигания

Соответствующая информация приведена в Инструкции по эксплуатации двигателя, разработанной его изготовителем.

Вычищайте пространство под конструкцией. **XI**

Когда машина в покое и отключена:

- Присоедините патрубок (19) на опалубку к крану подачи воды. Отверните кран.
- Запустите двигатель (лезвие во вращении), давая ему прогреться несколько минут.
- В конце чистки отключите двигатель, закройте кран, отсоедините трубу от подсоединения к опалубке.

Редуктор колесного привода.

Редуктор не нуждается в техобслуживании.

Замена и переточка ножа косилки

Нож косилки следует перетачивать всегда в конце сезона. Если есть необходимость, то его можно заменить.

Переточку или замену ножа следует поручать квалифицированным специалистам сервисной ремонтной мастерской (из-за необходимости измерения дисбаланса).



Несбалансированные ножи являются причиной сильной вибрации косилки, что может привести к несчастному случаю!

Во время зарядки батареи газонокосилкой пользоваться нельзя!**Хранение косилки**

По окончании косьбы газонокосилку следует тщательно почистить. Косилку следует хранить в сухом помещении (перед этим дайте двигателю остыть).

Для того чтобы косилка при хранении не занимала много места, приводную рукоятку можно сложить. Для этого необходимо вывинтить барашковую гайку (приблизительно на 6 оборотов).


Осторожно! не сгибать и не деформировать гибкие кабели.

Во время зимнего периода стартерная батарея должна храниться в отапливаемом помещении.

8 Помощь при устранении неисправностей



Перед началом любых работ по техобслуживанию и чистке снимайте штекер со свечи зажигания!

Неисправность	Устранение
Двигатель не включается	<p>Залейте бензин.</p> <p>Установите акселератор в положение  (пуск)</p> <p>Прижмите ручку торможения двигателя к верхней части рукоятки газонокосилки.</p> <p>Проконтролируйте, в каком состоянии находится свеча зажигания, при необходимости замените ее.</p> <p>Проведите чистку воздушного фильтра, запустив двигатель, когда косилка находится в низкой траве или на уже скошенном участке.</p> <p>Проведите чистку канала выброса/корпуса косилки (нож косилки должен свободно вращаться).</p> <p>Проведите подзарядку стартерной батареи.</p>
Мощность двигателя падает	<p>Откорректируйте установку высоты срезания травы.</p> <p>Поручите Службе сервиса провести переточку/замену ножа косилки.</p> <p>Проведите чистку канала выброса/корпуса газонокосилки.</p> <p>Проведите чистку воздушного фильтра.</p> <p>Проводите косьбу в замедленном темпе.</p>
Нечистый прокос	<p>Поручите Службе сервиса провести переточку/замену ножа косилки.</p> <p>Откорректируйте установку высоты срезания травы.</p>
Приспособление для сбора травы наполняется не полностью	<p>Откорректируйте установку высоты срезания травы.</p> <p>Дайте газону просохнуть.</p> <p>Поручите Службе сервиса провести переточку/замену ножа косилки.</p> <p>Проведите чистку решетки приспособления для сбора травы.</p> <p>Проведите чистку канала выброса/корпуса газонокосилки.</p>
Колесный привод не функционирует	<p>Отрегулировать гибкий кабель</p> <p>Поручите Службе сервиса заменить дефектный клиновой ремень.</p> <p>Поручите Службе сервиса устранить неисправность редуктора.</p>
При включенном приводе колеса не вращаются	<p>Подтяните болты колес.</p> <p>Вышла из строя ступица колеса, поставьте новое колесо.</p> <p>Неисправный клиновой ремень или передача дефектный клиновой ремень.</p>

Неисправности, которые не удастся устранить с помощью указаний, приведенных в данной таблице, должны устраняться только силами специалистов сервисной ремонтной мастерской, имеющих на это разрешение нашей фирмы

ЕС ДЕКЛАРАЦИЯ СООТВЕТСТВИЯ

MA.RI.NA. Systems srl - via F. Baracca 3, 24034 Cisano Bergamasco (Bg) – Italy

заявляет, что газонокосилка с двигателем внутреннего сгорания

- Модель (a)
- Мощность (b)
- Ширина резания (c)
- Вес (d)
- Серийный номер (e)

соответствует нормативам Директив:

- 1) 2006/42/EC
- 2) 2000/14/EC + 2005/88/EC
- 3) 2014/30/EU
- 4) 2011/65/EC
- 5) 2012/46/EU

Соответствует следующим нормативам:

- 1) EN ISO 12100:2010
- 2) EN ISO 5395-1:2013; EN ISO 5395-2:2013
- 3) EN ISO 3744:2010

Кроме того, заявляет, что техническое досье разработано:

MA.RI.NA. Systems srl - via F. Baracca 3, 24034 Cisano Bergamasco (Bg) – Italy

Анализировано: (m)

Директив 2000/14/CEE: Процедура выполнена для анализа соответствия (Приложение VI) анализировано: (n)

- Условия снятия замеров (f)
- Вибрации на рукоятке (g)
- Замеренная звуковая мощность (h)
- Гарантированная звуковая мощность (k)
- Звуковое давление на слух оператора (погрешность измерения 2дБ) (y)

Cisano Bergamasco, 18/01/2017


Christian Rivolta
C.E.O.

Смотрите выявленные значения и приведенные на наклейке на последней странице

DE Montage

ES Montaje

SK Montáž

NO Montering

EN Assembly

PT Montagem

RU Монтаж

FI Asennus

FR Montage

HU Összeszerelés

EL Συναρμολόγηση

SE Montering

IT Montaggio

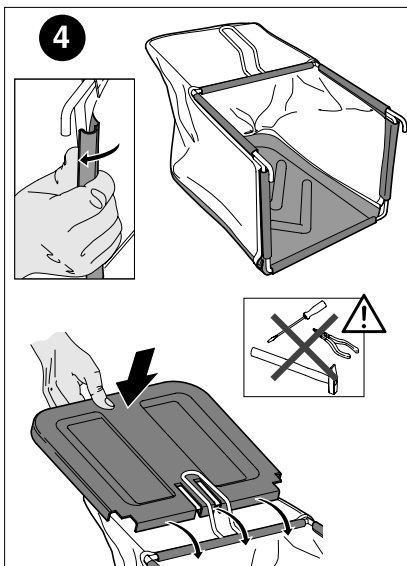
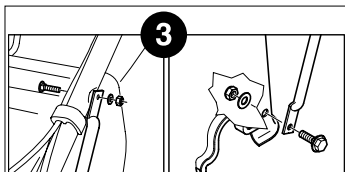
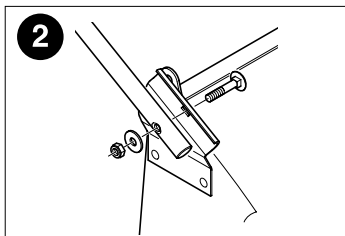
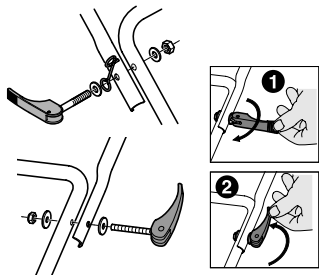
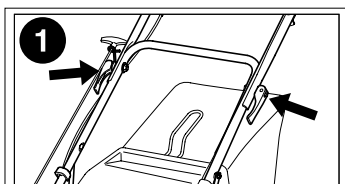
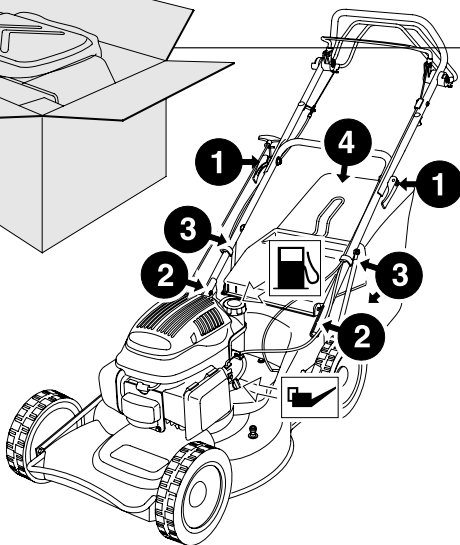
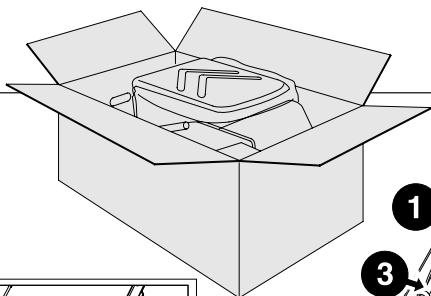
PL Montaż

TR Montaj

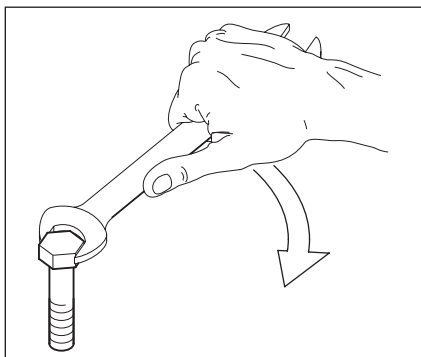
DK Montering

NL Montage

CZ Montáž



Valori di serraggio vite lama
Blade screw tightening values



Apparecchio Device	Serraggio vite lama Nm Blade screw tightenin max torque	
	min	max
Rasaerba a scoppio Con vite Lama 3/8 UNF classe resistenza 10.9 Petrol engine Lawnmower <i>With blade screw 3/8 UNF class 10.9</i>	60	70
Rasaerba elettrico Con vite Lama M9 classe resistenza 4.8 Electric Lawnmower <i>With blade screw M9 class 4.8</i>	25	35
Scarificatore Con vite Lama M8 classe resistenza 8.8 Aerator <i>With blade screw M8 class 8.8</i>	35	45