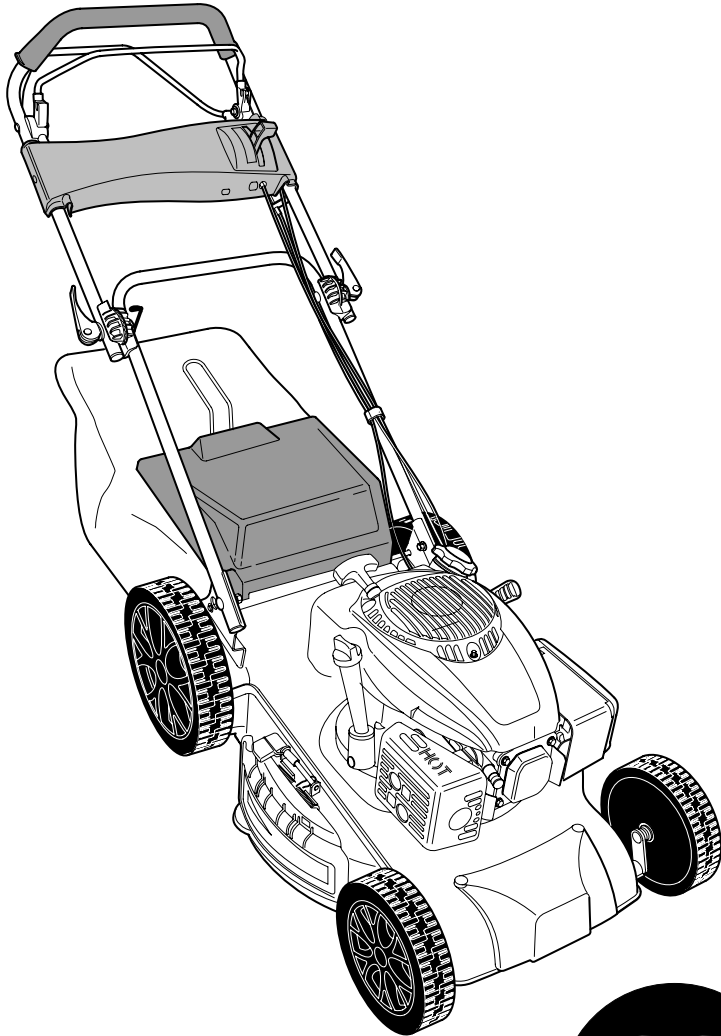
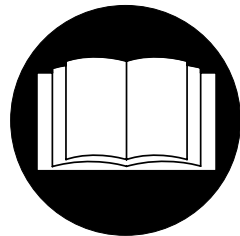
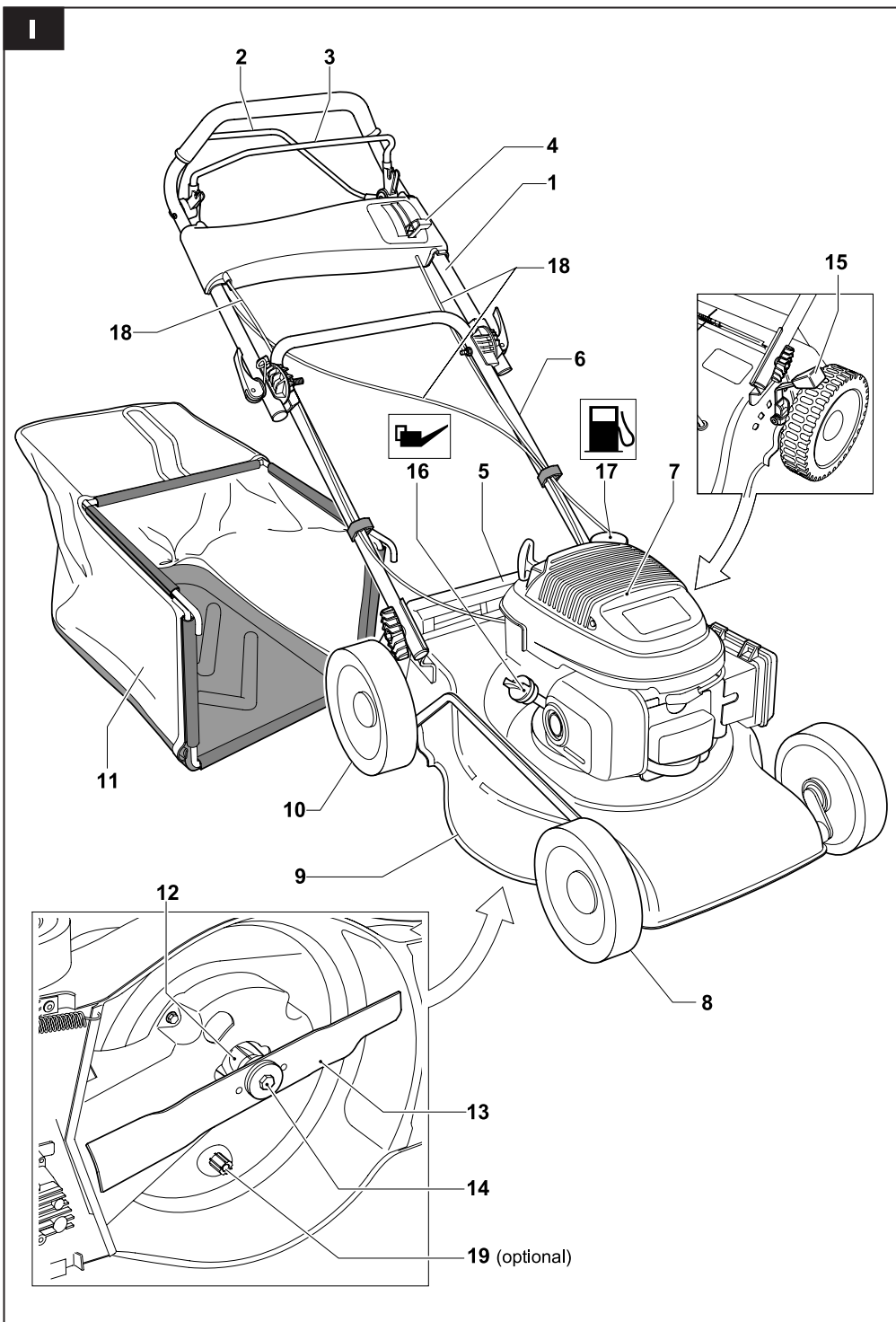


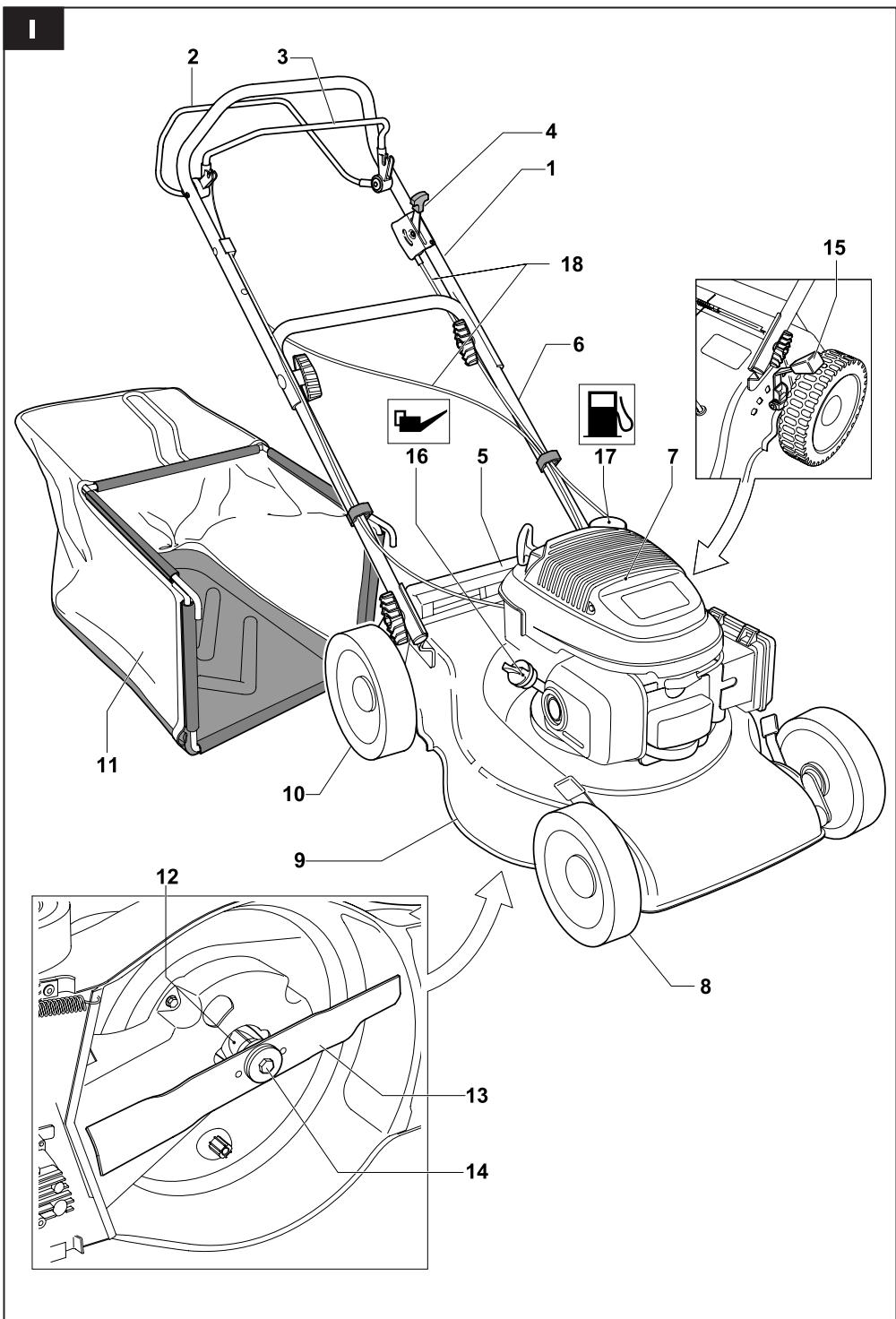
NO

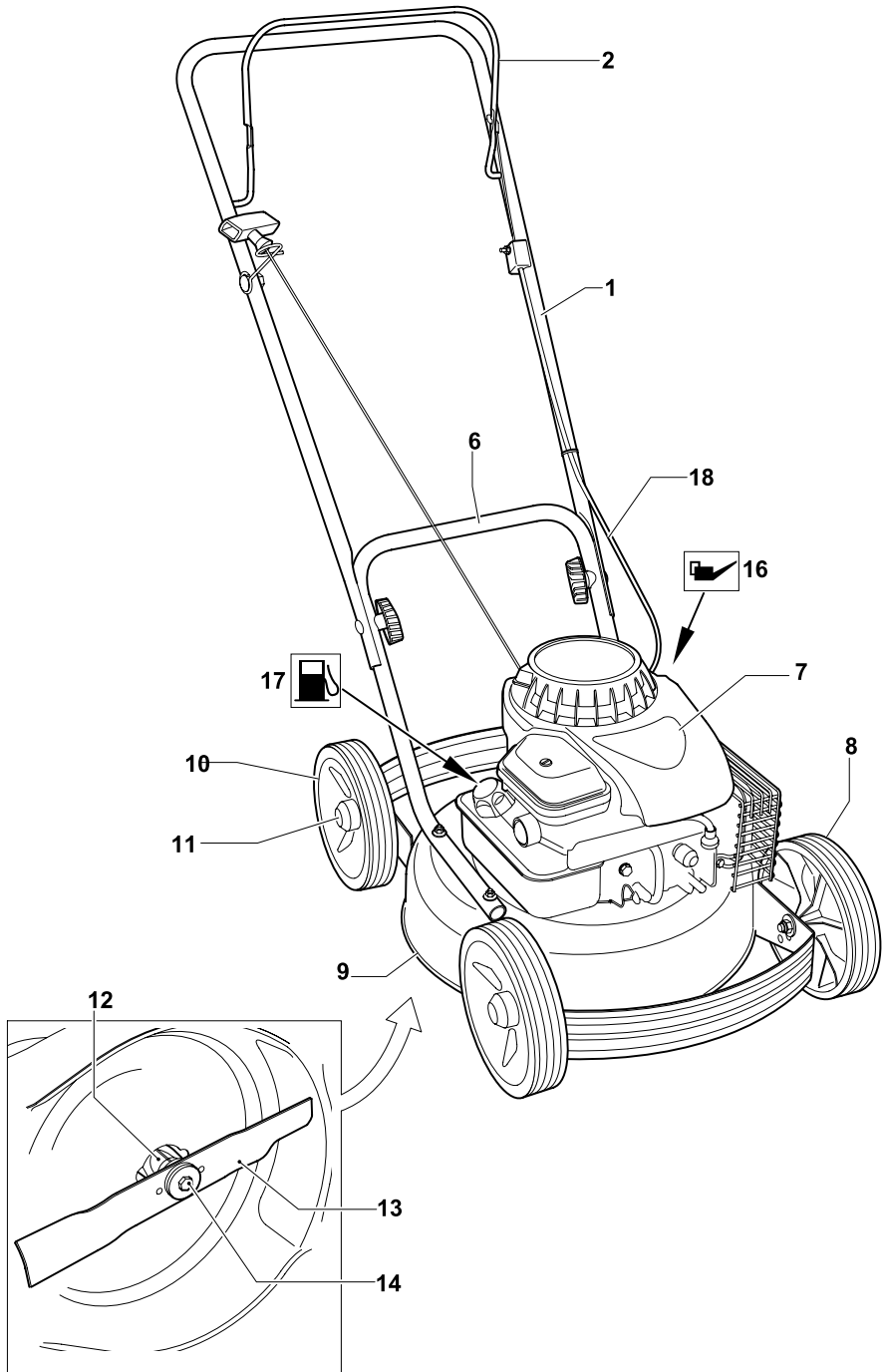


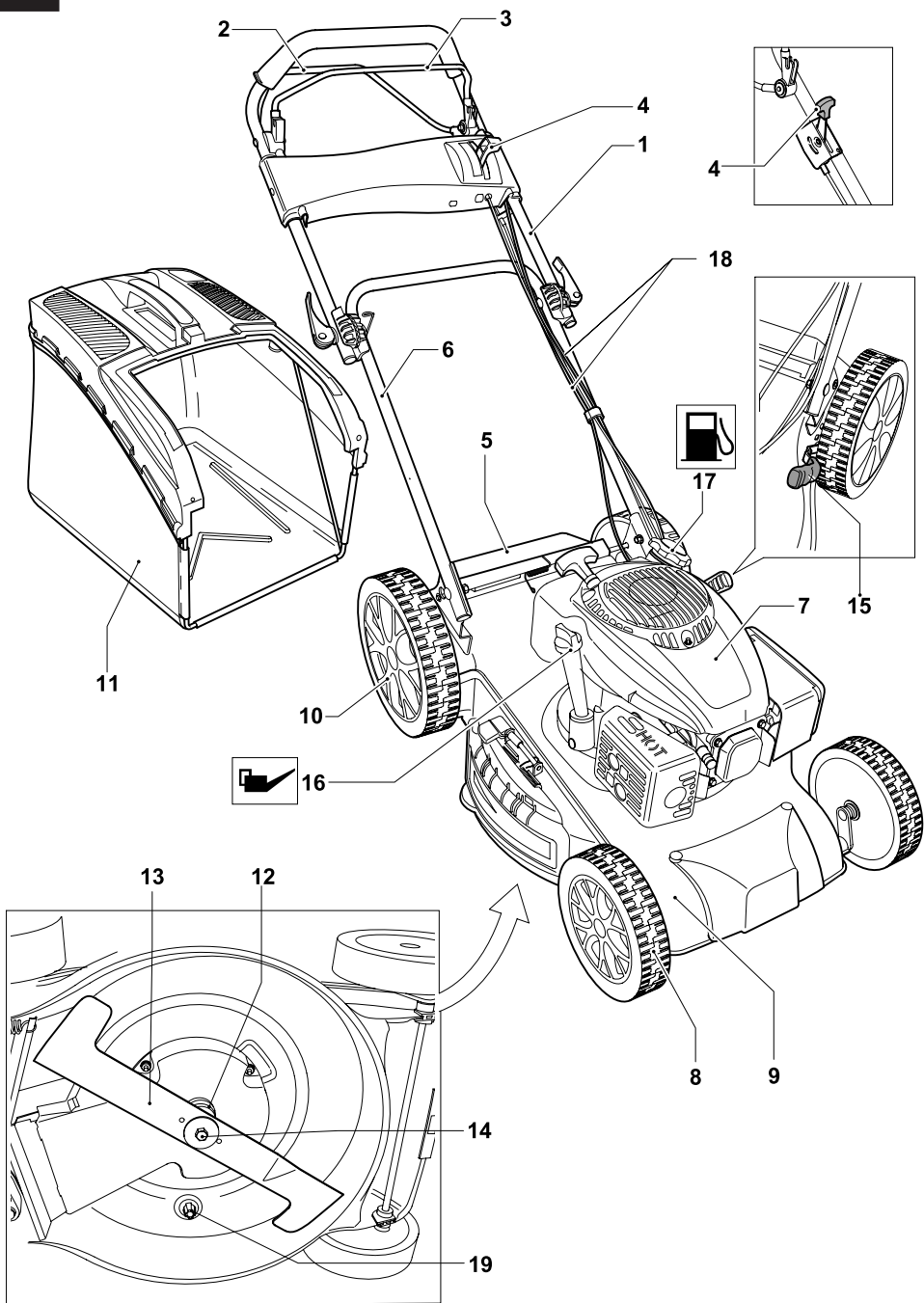
CE

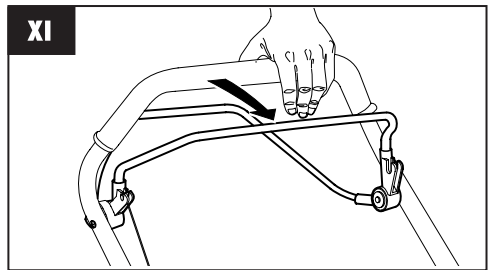
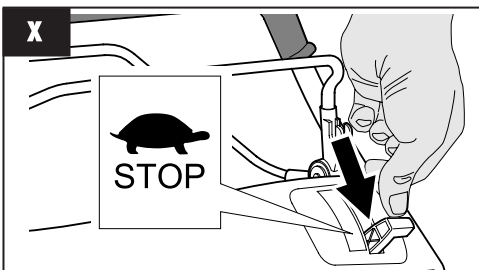
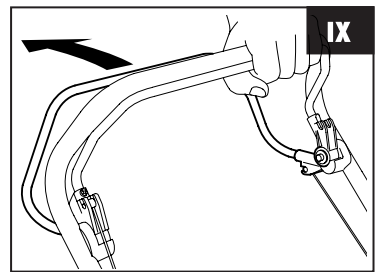
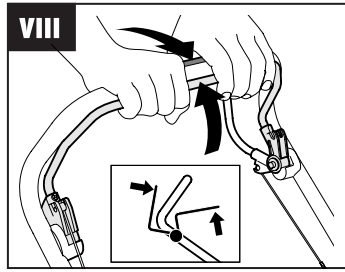
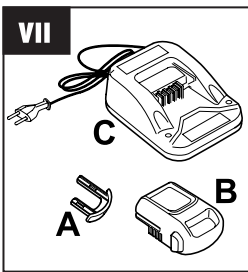
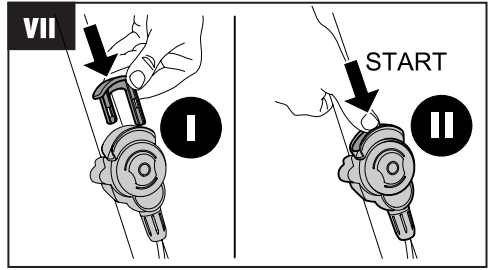
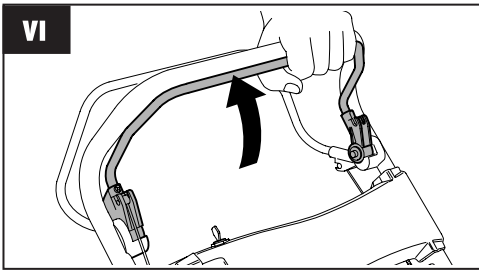
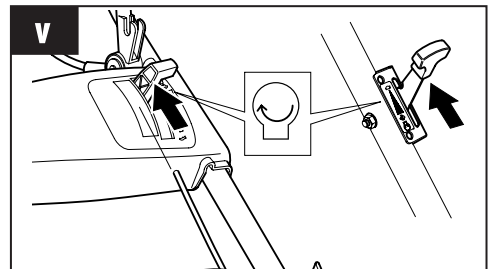
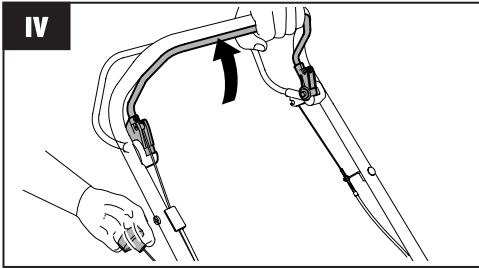
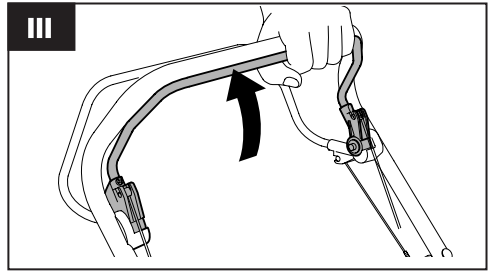
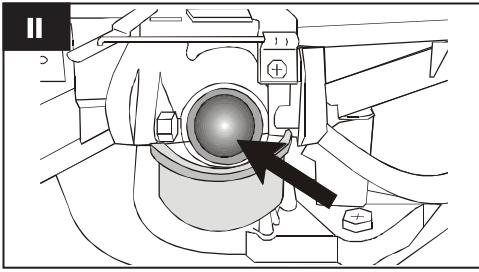


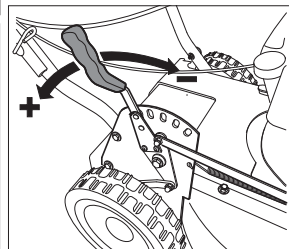
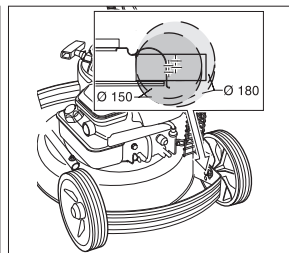
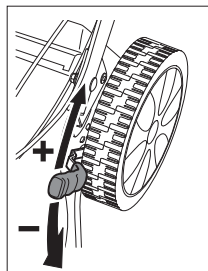
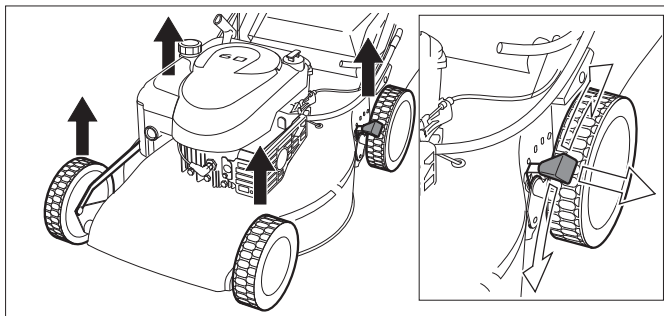
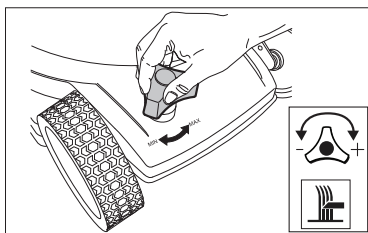
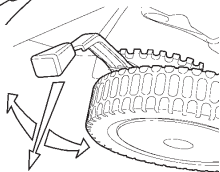
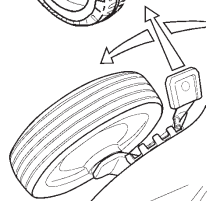
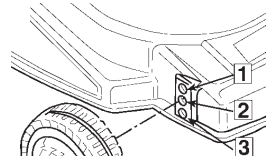
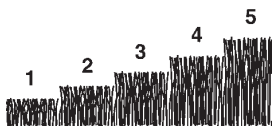
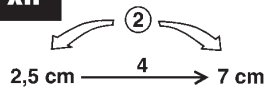
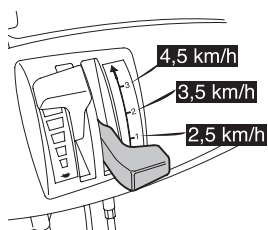
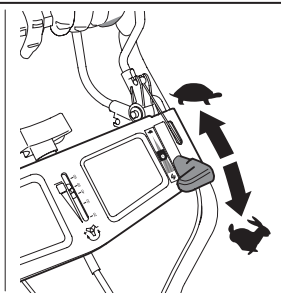
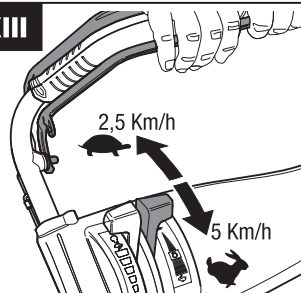
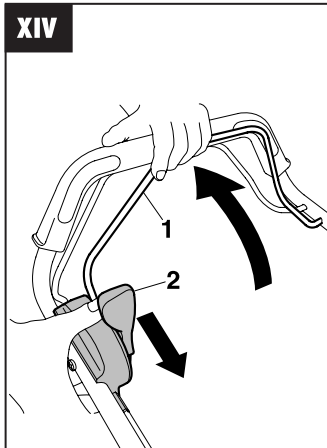




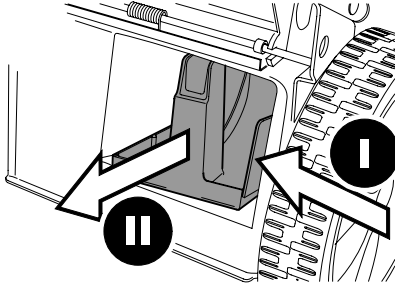
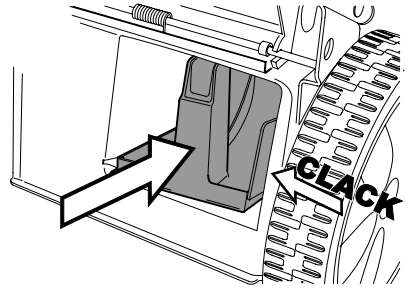
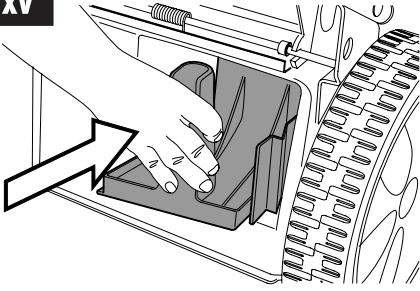




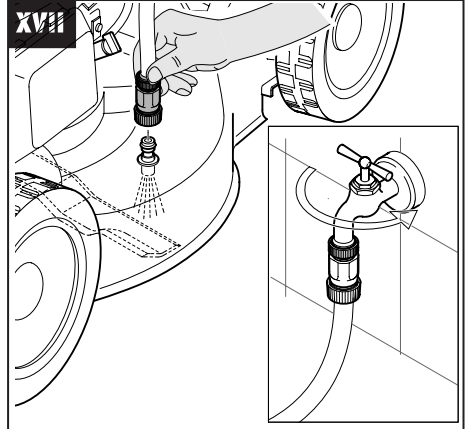


XII**XIII****XIV**

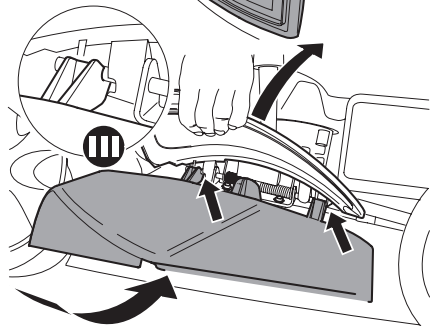
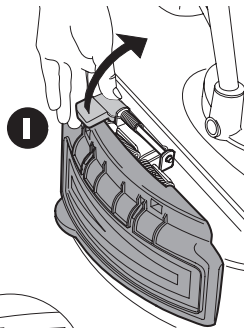
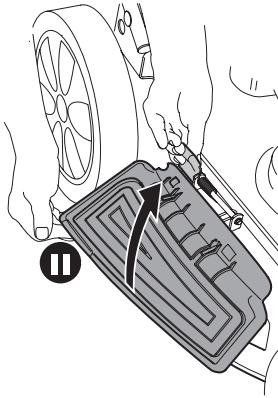
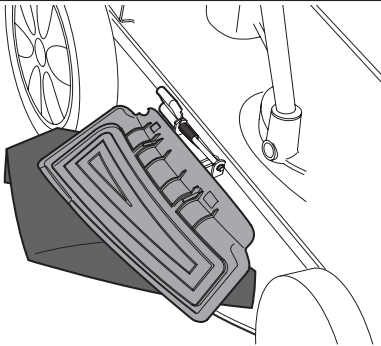
XV



XVII



XVI



Øversettelse av opprinnelig bruksanvisning

INDEKS

1	SIKKERHETSANVISNINGER.....
2	FORKLARING AV SYMBOLENE PÅ MASKINEN
3	BESKRIVELSE
4	TILSIKTET BRUK
5	MONTERING
6	Å SLÅ PÅ MASKINEN
7	VEDLIKEHOLD OG RENGJØRING.
8	FEILSØKING.....

1 SIKKERHETSANVISNINGER

De følgende grunnleggende sikkerhetsanvisningene bør følges for å redusere risikoen for skader:

- Bruksanvisningen må leses og følges.
- Bruksanvisningen oppbevares for senere bruk eller neste eier.
- Sikkerhetsanvisningene og advarslene på maskinen følges.

Brukere

- Barn og ungdom under 16 år som ikke er satt inn i bruksanvisningen må ikke bruke maskinen. Det er mulig at minimumsalderen er angitt i lokale forskrifter.
- Man bør ha på seg lange, stramme bukser og sklisikkert skotøy.

Arbeidsområde

- Hele området som skal slås bør kontrolleres omhyggelig. Alle fremmedlegemer, som feks stein, pinner, kabel, knokler, osv, fjernes.
- Slåmaskinen må ikke brukes dersom det fins folk (især barn) elle dyr (også villdyr) i arbeidsområdet.

Driftstidspunkter

- Forskriftsbestemte driftstider for slåmaskiner (støyforebyggelse) bør overholdes. Se bruksanvisningen for tillatte driftstidspunkter.
- Slåmaskinen bør bare brukes i dagslys eller dersom arbeidsområdet er velbelyst.

Drift

- Slåmaskinen bør alltid sjekkes visuelt før bruk

- Skadde eller utslitte deler må utskiftes med det samme.
 - Før all bruk anbefales det å utføre en visuell inspeksjon for å forsikre seg om at knivblader, knivblad fester og samtlige festeskruer ikke har pådratt seg noen form for slitasje eller skader. I tilfelle utbytting, erstatt alle knivblad og festeskruer for å opprettholde enhetens korrekte balanse
 - Plenklipperen må aldri benyttes ved defekter eller skader på elektrisk sikkerhetsutstyr, ei heller når sikkerhetsutstyr som deflektor og oppsamlingspose mangler
 - Stopp motoren og koble fra tennpluggen:
 - Før fjerning av fastkjørte objekter eller oppsamlingsbånd utføres
 - Etter støt mot et fremmedlegeme
 - Hvis plenklipperen begynner å riste på unormal måte.
 - Behold alle muttere, bolter og skruer forsvarlig festet, for slik å garantere at plenklipperen kan brukes i full sikkerhet
 - Kontroller regelmessig at oppsamlingssekken ikke viser noen tegn til slitasje eller skader.
- Før det utføres noe som helst arbeide på maskinen:
- Skal man slå maskinen av, vente inntil bladet er stanset helt og så trekke ut tennpluggkontakten
 - Maskinen må bare brukes dersom den er i god teknisk stand, som angitt av fabrikanten.

- Brukeren er ansvarlig for eventuelle ulykker som involverer andre personer eller deres eiendom.
- Motoren bør slås av før maskinen føres over områder som ikke skal slås.
- Motoren må ikke startes dersom det står noen foran utløpskanalen (sideutløpsmaskiner).
- Slåmaskinen må bare brukes på gressplener.
- Sikkerhets- eller beskyttelsesutstyret på slåmaskinen må ikke gjøres udugelig.
- Skjæreren skal fritt kunne dreies før slåmaskinen startes. Eventuelle drivverk skal frakoples.
- Dersom slåmaskinen må løftes før den kan startes, skal skjæreren være vendt bort fra brukeren.
- Hender og føtter må holdes borte fra omdreieende deler.
- Slåmaskinen må bare brukes fra sikkerhetsavstanden som bestemmes av styrehåndtaket.
- Vær sikker på at De har et godt fotfeste.
- Slåmaskinen må aldri løftes eller bæres mens motoren kjører. Vent inntil skjæreren står stille og trekk ut tennpluggkontakten.
- Det bør alltid skjæres på tvers av skråninger. Man bør aldri slå opp- eller nedover skråninger som heller mer enn 15°.
- Man bør være forsiktig ved retningsendringer eller når det slås bakover.
- Slåmaskin bør bare føres med gåhastighet.
- Utløpskanalen og motoren må holdes fri for blader, gress og oljesøl.
- Man må ikke la slåmaskinen stå uten oppsyn.

Advarsel! Bensin er svært brennbar!

- Bensin bør utelukkende oppbevares i beholdere som er beregnet til dette.
- Det bør bare påfylles bensin utendørs. Det må ikke røykes mens man fyller på bensin!
- Man må ikke ta av tankdekslet eller fyller på bensin mens motoren kjører eller maskinen er varm.
- Motoren må ikke startes etter overløp av bensin. I så fall rengjøres maskinen og motoren startes ikke før bensindunsten har spredt seg.

- Av sikkerhetsgrunner bør skadde bensintanker og/eller deksler utskiftes.
- Det bør brukes trakt eller rør for å unngå at man søler bensin på motoren, motorhuset eller plenen ved påfylling.



Forbrenningsrisiko!

Utblåsningsrøret og området omkring dette kan komme opp i og de kan komme opp i høye temperaturer.

Skadde lydempere skal utskiftes.

- Turtallsregulatorinstillingene på motoren må ikke endres.
- Man må aldri la forbrenningsmotorer kjøre i lukkede områder. Det medfører risiko for forgiftning!

Vedlikehold og oppbevaring

Før det utføres **noe som helst** arbeid på maskinen:

- Skal man slå maskinen av, vente inntil bladet er stanset helt og så trekke ut tennpluggkontakten.
- Ved arbeid nær bladet skal man alltid ha på seg beskyttelsehandsker.
- Dersom det er bensin i tanken må slåmaskinen aldri oppbevares i bygninger hvor dunst fra bensinen kan komme i kontakt med flammer eller gnister – **Eksplosjonsfare!**
- Bensintanken må bare tømmes utendørs.
- Motoren skal være avkjølt før man oppbevarer maskinen i et lukket rom.
- Det må ikke sprøytes vann på slåmaskinen.
- Slåmaskinen må bare repareres av godkjente fagfolk.

Reservedeler og tilbehør

- Det må bare brukes førstehåndsreservedeler og -tilbehør.
- Vi forbeholder retten til uten forhåndsvarsel å foreta utformings- og modellendringer.

Sikkerhetsinnretninger

Sikkerhetsarm

Sikkerhetsarmen utløses dersom det oppstår en faresituasjon.

Det stanser motoren og skjæreren.

Sikkerhetsarmfunksjonen må ikke frakoples.

Beskyttelsesinnretninge

Bakre klaff (grusvern)

Beskyttelsesinnretninger er beregnet på å forhindre skader forårsaket av gjenstander som slynges ut av skjærerer. Slåmaskinen må ikke kjøres uten beskyttelsesinnretninger.

Transport

Transport: dersom slåmaskinen skal transporteres, må du tømme drivstofftanken og fjerne tennpluggene.

Under lasting og lossing av slåmaskinen, må du huske på at den ikke skal helles i noen retning, da dette kan føre til forurensning av oljefilteret eller oljelekkasje.

Under transporten må du unngå å bevege på slåmaskinen i kjøretøyets lasteområde. Monter apparatet på en sikker måte, med passende belter og spennskiver.

Du må forsikre deg om at kjøretøyets lasteområde er godt ventilert, for slik å unngå oppsamling av brennbare gasser.

Hvis det er nødvendig å aktivere slåmaskinen på en plen ovenfra, må du alltid skru av maskinen og vente helt til knivbladet har sluttet å rotere.

Prosedyre med brukt maskin, beskyttelse av miljøet.

Hvis du en dag skulle komme til den konklusjon at utstyret må skiftes ut eller at du ikke lenger har behov for det, husk på å beskytte miljøet og avhend maskinen på en miljøsikker måte, i tråd med lokale lover og forskrifter.

Enkelte miljøstasjoner og godkjente forhandlere tar imot overflødig utstyr og bruker det på en miljøsikker måte.

I tilfelle tvil eller usikkerhet angående bruken av enheten, må du ta kontakt med et godkjent servicesenter eller forhandler.



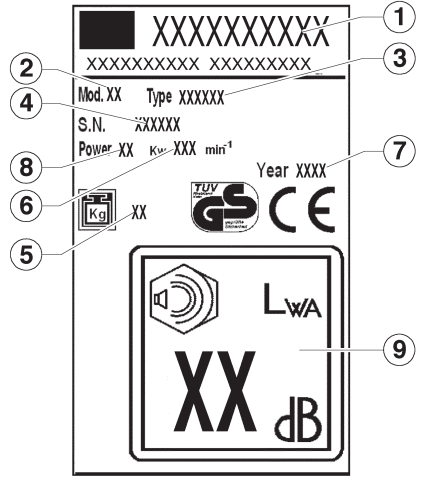
Ekstra henvisning til betjeningsanvisningen for apparatet, avsnitt “For din egen sikkerhet”.

Dette apparatet er ikke beregnet for å betjenes av personer (inkludert barn) som har innskrenket fysiske, psykiske eller sensoriske evner eller som ikke har tilstrekkelig erfaring og/eller kunnskaper til dette, med mindre en person som er ansvarlig for deres sikkerhet overvåker betjeningen eller gir dem anvisning om betjeningen av apparatet.

Barn bør holdes under oppsyn for å være sikker på at de ikke leker med apparatet.

2 FORKLARING AV SYMBOLENE PÅ MASKINEN

- | | | | |
|---|-----------------|---|----------------|
| 1 | Konstruktøren | 6 | Omdreininger |
| 2 | Modell | 7 | Fabrikasjonsår |
| 3 | Type | 8 | Vekt |
| 4 | Godsserietallet | 9 | Lydkraftnivå |
| 5 | Nettovekt | | |



Bruksanvisningen må leses før slåmaskinen brukes for første gang!



Folk må holdes borte fra faresonen!



Tennpluggkontakten skal trekkes ut før man foretar noe arbeide på skjæren!



Advarsel! Fare! Hender og føtter må holdes borte fra skjærerne!



Fare for intoksikasjon. Bruk ikke i lukkede områder.



Eksplosjonsfare. Slå av motoren ved påfylling av drivstoff.



Fare. Rør ikke noen varme deler.

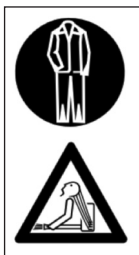


Ikke bruk vannstråler på mekaniske deler, puter og pakninger.

I denne bruksanvisningen



Fare!
Manglende overholdelse kan føre til personskader.



Ikke bruk klær som kan sette seg fast i trær, kratt og buskas eller delene som er i bevegelse ved apparatet. Ikke bruk skjerf, slips eller smykker. Sett opp langt hår (foulard, lue, hjelm, etc.).



Fare for kvelningsdød!

Ikke la barn leke med innpakningsmaterialet, da det forekommer kvelningsfare. Innpakningsmaterialet må absolutt holdes utenfor barns rekkevidde.



Bruk vernesko med sklisikker såle og ståltupp. Arbeid aldri med bare føtter eller, for eksempel, med sandaler.

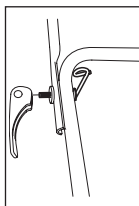


Spesielt er det forbud å utføre endringer på apparatet for å øke effekten eller turtallet ved forbrenningsmotoren eller den elektriske motoren



For å redusere faren for øyeskader, bruk vernebriller som sitter godt, i tråd med normen EN 166. Se til at vernebriller sitter riktig på plass. Bruk vernehjelmen ved kantklipping, i høyt buskas og på steder der det er fare for at ting faller ned. For å kvesse knivbladet, må du alltid iføre deg vernebriller!

Instruksjoner for riktig montering ved tauguide kroken for gressklipperen med forbrenningsmotor.

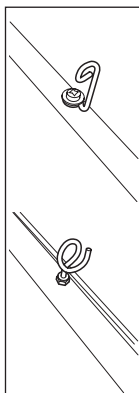


Gressklipperen med håndtak for hurtigfrakobling.

Tauguide kroken må monteres på den høyre delen og inne i håndtaket, slik som på figuren.



Under arbeidet med apparatet må du alltid iføre deg hørselsvern.



Gressklipper med festeknotter på håndtaket.

Tauguide kroken må monteres på den høyre delen ved håndtaket, slik som på figuren.



Ta på deg robuste arbeidshansker i resistent materiale (for eks. lær).

Arbeidshansker beskytter deg fra utilsiktede sår. Undervurder aldri mulig risiko. Ifør deg alltid hansker når du bruker gressklipperen.

3 BESKRIVELSE I

- 1 øvre håndtak
- 2 selvfremdriftsarm
- 3 bremsearm
- 4 akseleratorarm
- 5 steinvern
- 6 nedre håndtak
- 7 motor
- 8 fronthjul
- 9 chassis
- 10 bakhjul
- 11 oppsamlingskurv
- 12 bladstøtte
- 13 blad
- 14 bladskruer
- 15 høydejustering
- 16 oljeavtapping
- 17 bensintanklokk
- 18 fleksible kabler
- 19 vannkobling (tilleggsutstyr)

4 TILSIKTET BRUK

Denne slåmaskinen er beregnet på å slå gress. Den er ikke beregnet til noen som helst annen anvendelse.

Slåmaskinen passer bare til privat bruk i hagen. Slåmaskiner som er beregnet til privat bruk bør brukes til å slå gress og gressplener i hagen, men ikke til å slå gress i offentlige parker, spillebaner, bondegårder eller skogsområder.

Ikke-tillatte brukere:

Personer som ikke er satt inn i bruksanvisningen, barn, ungdom under 16 år, samt personer som er påvirket av alkohol, narkotika eller medisin må **ikke** bruke maskinen.

Driftstidspunkter for bensin slåmaskiner

(I samsvar med lov vedrørende forurensningsbegrensning). Kommunale forskrifter vedrørende drift av slåmaskiner bør også overholdes!

Mandag – lørdag Ikke tillatt på søndager
7:00 – 12:00 samt offentlige fridager!
15:00 – 19:00

5 MONTERING



Ved montering av dette apparatet vennligst følg monteringsinstruksene som står bakerst i denne bruksanvisningen.

Emballasjen er laget av gjenvinbart materiale.

Ettersom de kan være farlige må emballasjedeler (plastposer, polystyrenskum, spikre, bokser, osv.) ikke plasseres i nærheten av barn.

Emballasjemateriell kan inneholde miljøforurensende stoffer.

Avhendes via et godkjent avfallsdeponeringsfirma.

Merket på maskinen. Dreie hastighet under oppm-prøven.

6 Å SLÅ PÅ MASKINEN

Maskinen må ikke startes før den er ferdigmontert.

Bruksanvisningen for bensinmotoren medlevert av motorfabrikanten må alltid følges.

Før maskinen startes for første gang skal den være fylt med olje og bensin!

Bensin: Standardbensin – blyfri.

Motorolje: Se bruksanvisningen medlevert av motorfabrikanten.

Påfylling av bensin: Tankdekslet er plassert på bensintanken og er merket med bensinpumpesymbolet (bensinstasjon).

Påfylling av olje: Kapasitet på ca. 0,6 liter i motorer uten oljepinne:

Å starte motoren

Motoren kan ikke startes før bladet er montert (balansetvekt)!

Manuell starting av motoren

a) Uten spjeldfjernstyring

- 1) Tennladdningsknappen trykkes 3 ganger med mellomrom på ca. 2 sekunder. **II**

Ved temperaturer under 10 °C trykkes tennladdningsknappen 5 ganger.

Dersom motoren er varm skal tennladdningsknappen ikke trykkes!


- 2) Motorbremsehåndtaket trekkes i retning av øvre håndtak og holdes – motorbremsehåndtaket kan ikke låses i posisjon. **III**

- 3) Starterkabelen trekkes hurtig ut, og tilbakespoles langsomt. **IV**



Motoren har en fast spjeldinnstilling. Det er derfor ikke mulig å endre på hastigheten.



b) Med fjernstyrt spjeld

- 1) Spjeldet settes i posisjon  (start) **V**
- 2) Tennladningsknappen trykkes 3 ganger med mellomrom på ca. 2 sekunder. **II**


Ved temperaturer under 10 °C trykkes tennladningsknappen 5 ganger.

Dersom motoren er varm skal tennladningsknappen ikke trykkes!

- 3) Motorbremsehåndtaket trekkes i retning av øvre håndtak og holdes – motorbremsehåndtaket kan ikke låses i posisjon. **III**
- 4) Starterkabeln trekkes hurtig ut, og tilbakespoles langsomt. **IV**

Så snart som motoren kjører stilles spjeldet på mellom  (start) og  (stopp), avhengig av ønsket motorhastighet.



Elektrisk motorstart

- 5) Spjeldet settes på posisjon  (start). **V**
- 6) Tennladningsknappen trykkes 3 ganger med mellomrom på ca. 2 sekunder. **II**

Ved temperaturer under 10 °C trykkes tennladningsknappen 5 ganger.

Dersom motoren er varm skal tennladningsknappen ikke trykkes!

- 7) Motorbremsehåndtaket trekkes i retning av øvre håndtak og holdes – motorbremsehåndtaket kan ikke låses i posisjon. **VI**
- 8) Trykk på strømknappen. Slip knappen når motoren er i gang. **VII**

Spjeldet settes på mellom  (start) og  (stopp), avhengig av ønsket motorhastighet.

(A) Sikkerhetsnøkkel og oppstart

(B) Batteri

(C) Batterilader

Å slå på hjuldrift

Gjelder bare for maskiner som er utstyrt med hjuldrift! Girene må ikke tilkoples dersom motoren ikke er i gang!


- 9) Girarmen trykkes mot det øvre håndtaket og holdes – girarmen kan ikke låses i posisjon. **VIII**

Kjørehastighet: ca. 3,7 km/t

Å slå av hjuldriften

- 10) Girarmen utløses. **IX**

Å slå av motoren

- 11) Spjeldet settes i posisjon  (stopp). **X**
- 12) Motorbremsearmen utløses. **XI**



Når motoren er slått av vil skjærerer fortsette å kjøre i noen sekunder. Derfor må undersiden av slåmaskinen ikke berøres før skjærerer står helt stille!

Innstilling av skjærehøyde**XII**

Alle hjulene skal stå på samme høyde!

Fremgangshastighetsvariator (VV) XIII

Med gressklippere merket VV kan fremgangshastigheten endres fra 2,5 til 5 km/t. Det er bare mulig å endre på fremgangshastigheten mens motoren kjører. Det gjøres ved å bruke den venstre spaken på driftspanelet. Skilpaddesymbolet på driftspanelet står for 'langsomt,' haren for 'hurtig'.

3 trinns girkasse (3V)

Modellene som er merket med initialene 3V har en girkasse som gjør at en kan velge mellom tre ulike hastigheter:

1° hastighet - 2,5 km/t

2° hastighet – 3,5 km/t

3° hastighet – 4,5 km/t

Det er bare mulig å endre på fremgangshastigheten mens motoren kjører. Det gjøres ved å bruke den venstre spaken på driftspanelet, og så velge den ønskede hastighet.

Bremseeskjæreblad (BBC) XIV

Med gressklippere merket BBC kan skjærebladet startes og stanses mens motoren kjører. For å starte skjærebladet skal spaken trekkes mot håndtaket og spak 2 trykkes ned. Spaken utløses for å stanse bladet.



Pass på! Det varer noen sekunder før bladet stanser.

7 VEDLIKEHOLD OG RENGJØRING.



Tennpluggkontakten skal tas av før det utføres vedlikehold eller rengjøring!

Det må ikke sprøytes vann på maskinen. Dersom det kommer vann inn i tenningsystemet eller forgasseren kan det føre til funksjonsfeil. Maskinen rengjøres med klut, håndbørste, osv.



Forgasseren skal være rettet oppover når slåmaskinen tippes sidelengs!

Følgende krever ettersyn av fagfolk:

- dersom slåmaskinen rammer en gjenstand
- dersom motoren stanser plutselig
- dersom bladet blir bøyd (må ikke justeres!)
- dersom motorskaftet blir bøyd (må ikke justeres!)
- ved skade på girene
- dersom V-beltet er defekt

Oljeskift, utskifting av luftfilter / tennplugg

Se bruksanvisningen medlevert av motorfabrikanten.

Drivgirer

Girene er vedlikeholdsfrie.

Utskiftning og gjensliping av skjærebladet

Når slåsesongen er over bør skjærebladet alltid gjenslipes eller eventuelt utskiftes med et nytt blad. Skjæreblad må alltid gjenslipes eller utskiftes ved et kundeservicesenter (måling av ubalanse).



Ubalanserte blad kan føre til voldsomme vibrasjoner i slåmaskinen – ulykkesrisiko!

Mulching klipping (tilleggsutstyr) **XV**

- 1) Slå av maskinen, og kontroller at bladet har stanset.
- 2) Hev det bakre steinvernet, og sett på lokket som følger med.
- 3) Senk steinvernet

Uttømming på siden (tilleggsutstyr) **XVI**

- 1) Sett inn lokket for "mulching" som forklart i punkt **XV**
- 2) Hev steinvernet på siden, og plasser plattetappen.
- 3) Senk steinvernet på siden.

Rengjøring under chassiset (tilleggsutstyr) **XVII**

Må utføres når maskinen står i ro og er slått av.

- Koble koblingen (19) på chassiset til vannkranen.

Åpne kranen.

- Start motoren (bladet roterer), og la den være i funksjon et par minutter.

- Etter avsluttet rengjøring: Slå av motoren. Steng kranen, og trekk slangen ut fra koblingen/chassiset.

VIKTIG

JUSTERING AV KLIPPEHØYDE

XII **XVI**

46cm 3-i-1 KLIPPER med høye hjul (280mm)

Når du installerer sideutløpsavviseren, bør ikke den lave stillingen for gressklipping brukes.

I lav stilling vil avbøyeren berøre bakhjulet og kan bli skadet og løst.

Sideutslipp brukes når gresset er for høyt til å bare samles i den bakre kurven.


Å bruke en lav stilling ville gjøre det vanskelig å kutte plenen ordentlig ved å tøye motoren for mye.

Vi anbefaler derfor å kutte med sideutslipp i posisjon 3, 4, 5.

8 FEILSØKING



Tennpluggkontakten skal trekkes ut før det utføres vedlikehold eller rengjøring!

Feil	Utbedring
Motoren starter ikke.	<p>Sjekk om det er bensin i tanken.</p> <p>Spjeldet settes i posisjon  (start)</p> <p>Motorbremsearmen trekkes i retning av det øvre håndtaket.</p> <p>Tennpluggen sjekkes og evt. utskiftes</p> <p>Luftfiltret renses.</p> <p>Start på lavt gress eller på et område som allerede er klippet.</p> <p>Utløpskanalen / -huset rengjøres – skjærebladet skal kunne dreie fritt.</p> <p>Startbatteriet gjenopplades.</p>
Motoreffektfall	<p>Juster skjærehøyde.</p> <p>Skjærebladet gjenslipes / utskiftes → kundeservicesenter</p> <p>Utløpskanalen / -huset renses.</p> <p>Luftfiltret renses.</p> <p>Skrithastigheten reduseres.</p>
Unøyaktig kutt	<p>Skjærebladet gjenslipes / utskiftes → kundeservicesenter</p> <p>Skjærehøyden justeres.</p>
Gressfanger utilstrekkelig fylt	<p>Skjærehøyden justeres.</p> <p>La plenen tørke først.</p> <p>Skjærebladet gjenslipes / utskiftes → kundeservicesenter</p> <p>Gitret på gressfangeren renses.</p> <p>Utløpskanalen / -huset renses.</p>
Hjuldriften virker ikke.	<p>Juster de fleksible kablene</p> <p>Defekt V-belte → kundeserviceverksted</p> <p>Defekt transmisjon → kundeservicesenter</p>
Hjulene dreier ikke etter at transmisjonen er tilkopleet.	<p>Hjulene dreier ikke etter at transmisjonen er tilkopleet.</p> <p>Defekt hjulnav → nytt hjul</p> <p>V-belte eller defekt transmisjon → kundeservicesenter</p>
Feil som ikke kan rettes vha denne tabellen må utelukkende utbedres av fagfolk (kundeservicesenter).	

DE Montage

ES Montaje

CZ Montáž

NO Montering

EN Assembly

PT Montagem

SK Montáž

FI Asennus

FR Montage

HU Összeszerelés

RU Монтаж

SE Montering

IT Montaggio

RO Montare

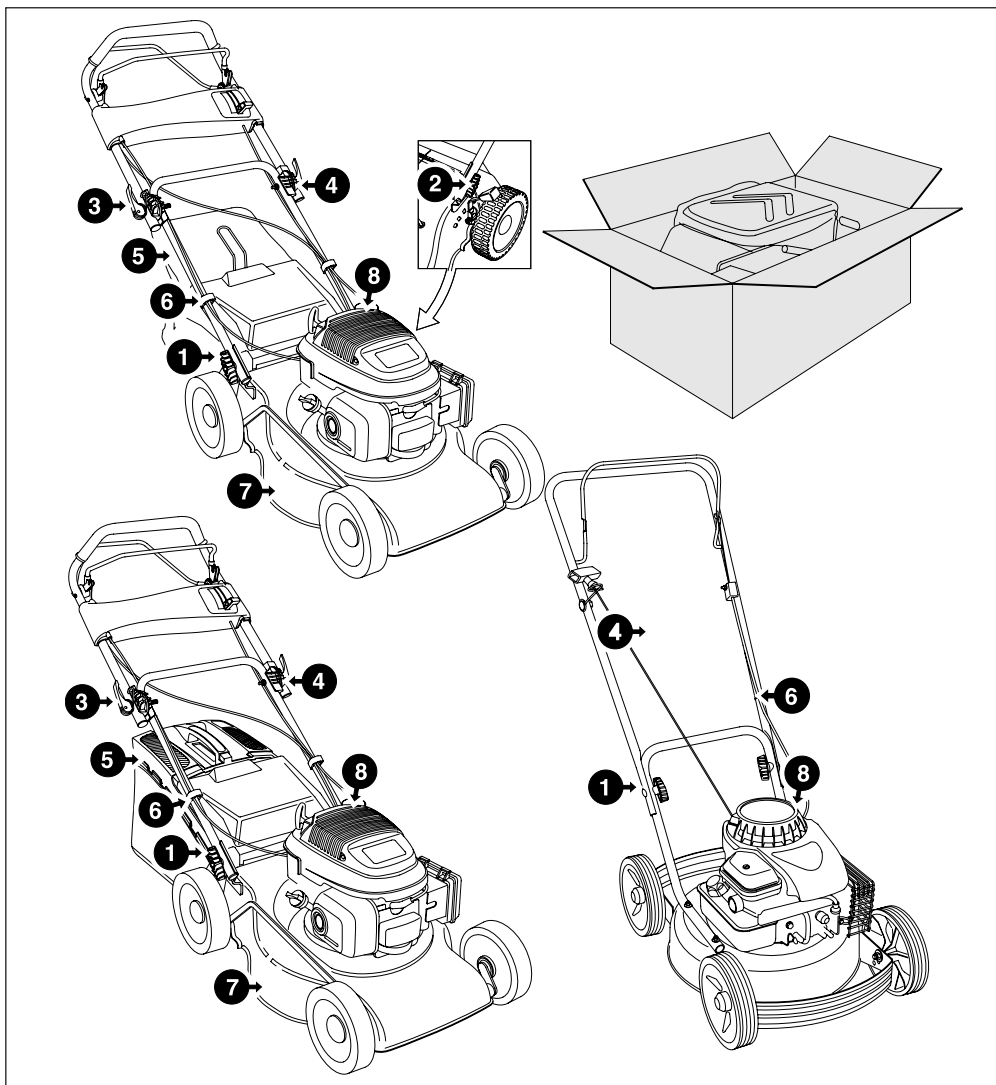
EL Συναρμολόγηση

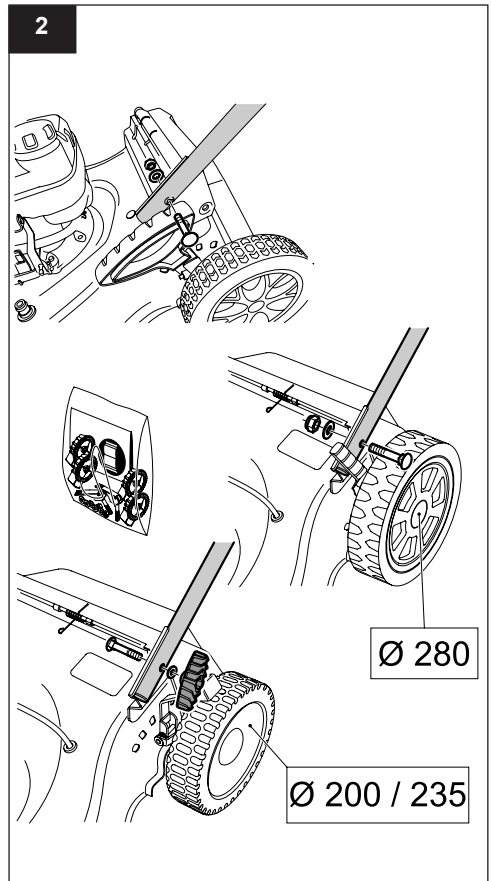
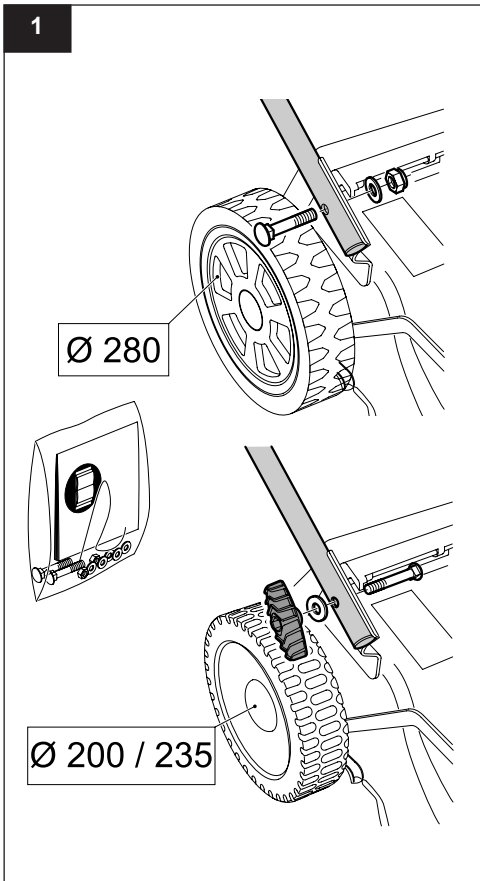
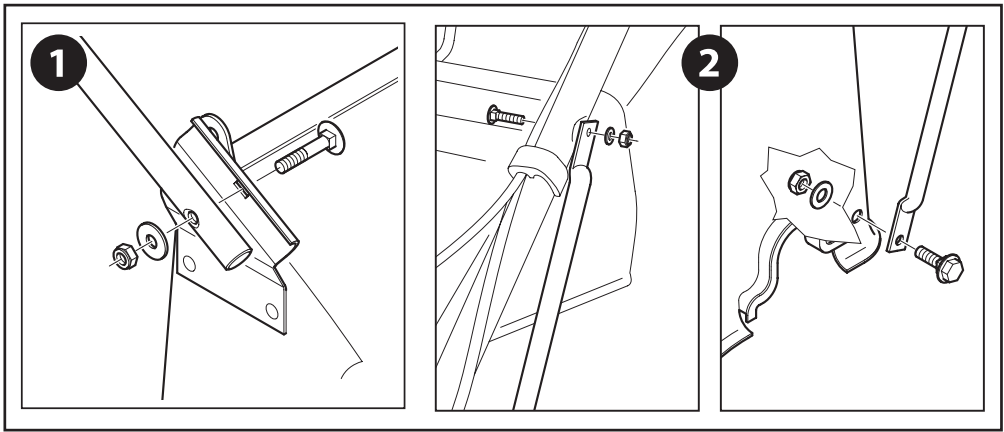
DK Montering

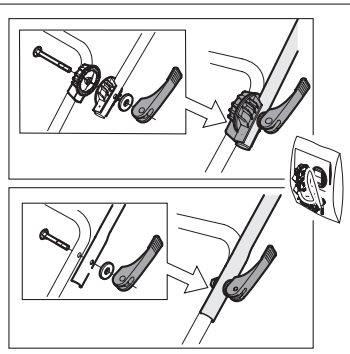
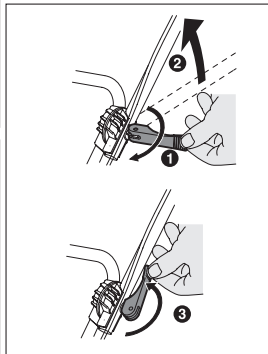
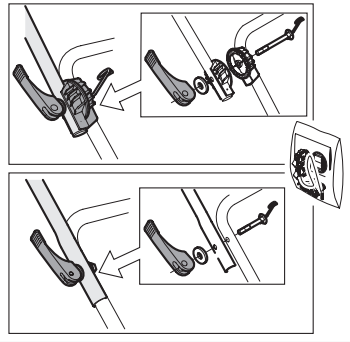
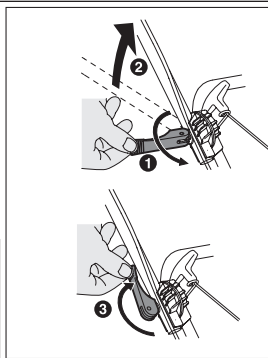
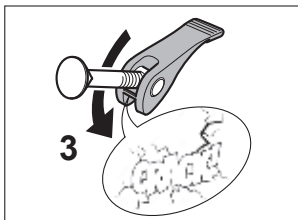
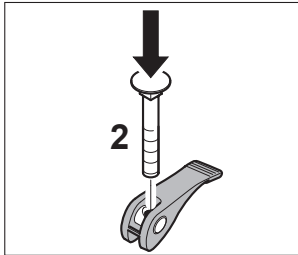
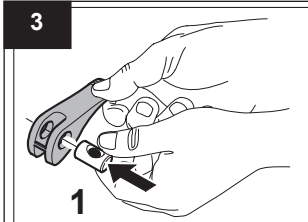
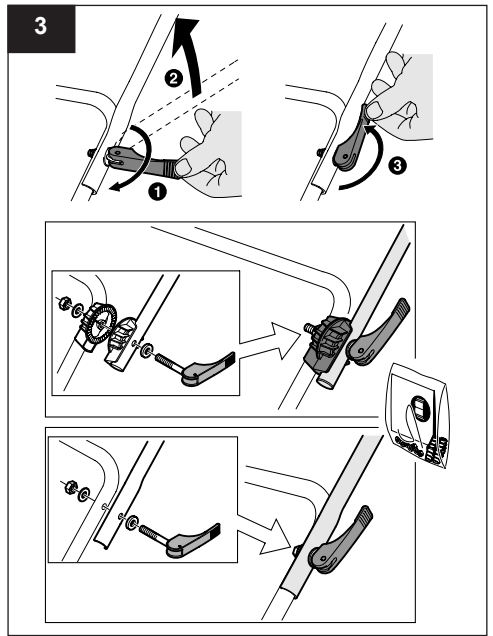
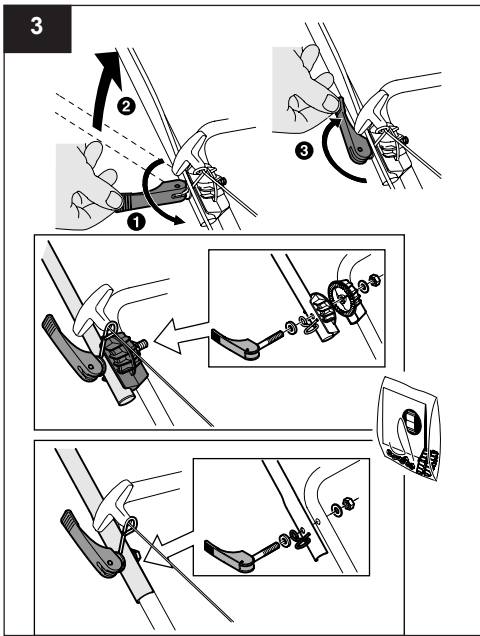
NL Montage

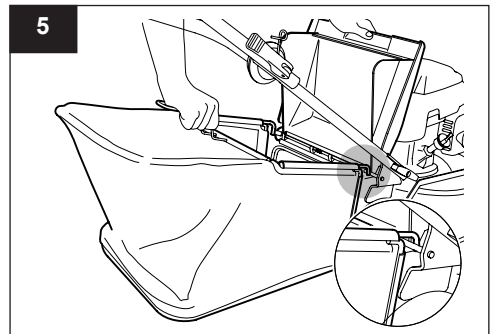
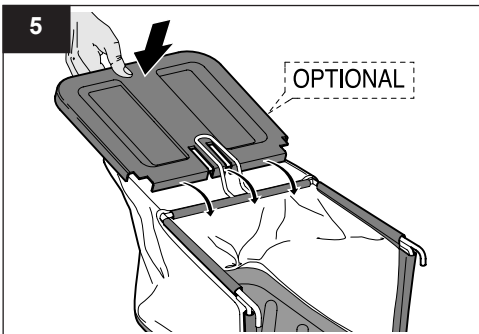
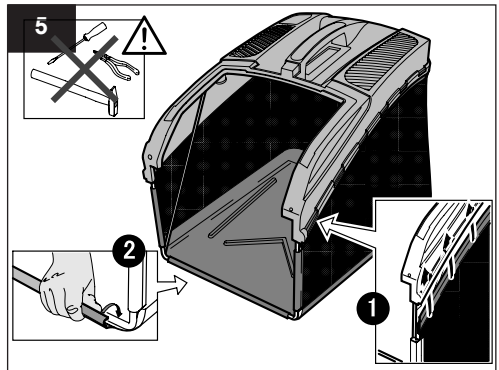
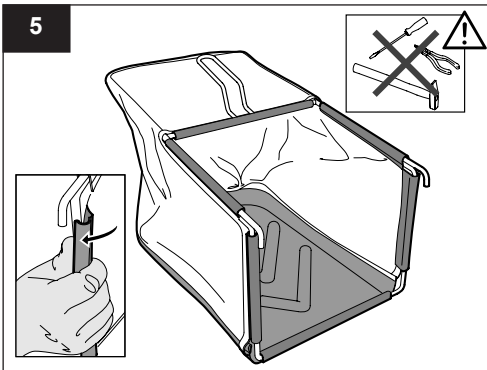
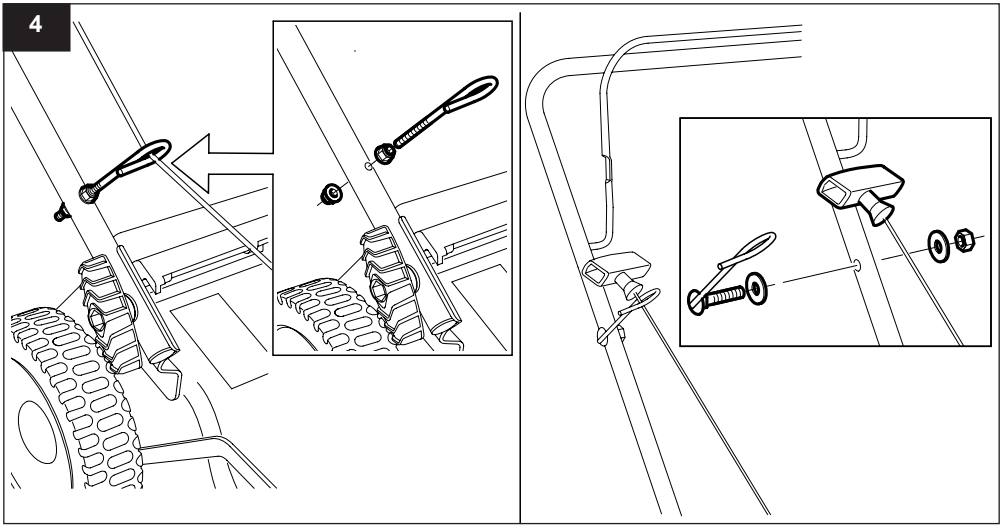
PL Montaż

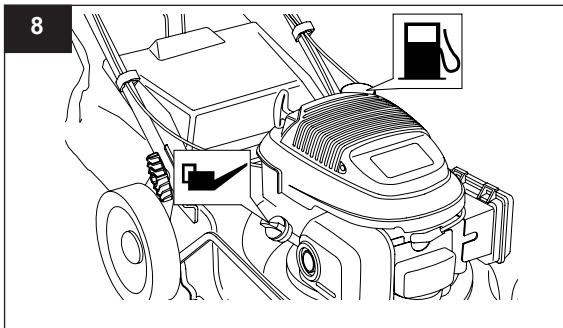
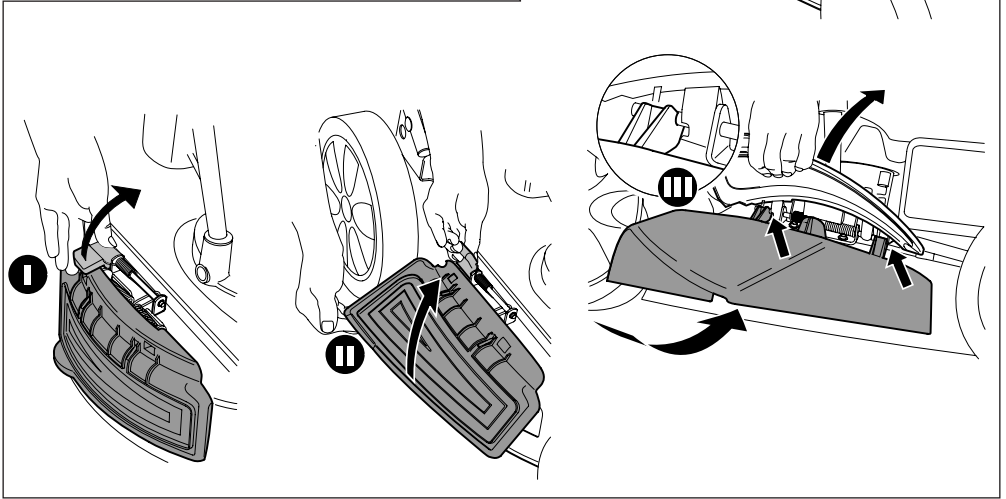
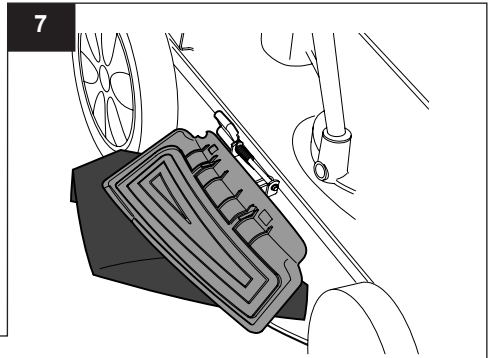
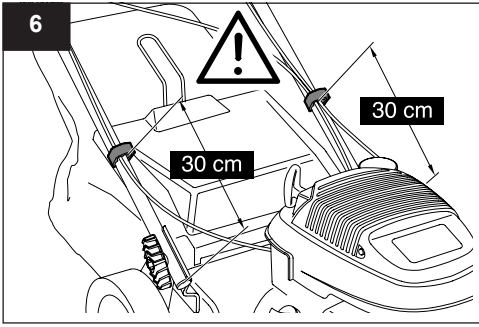
TR Montaj



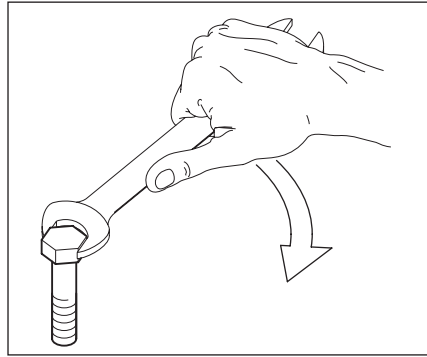








Valori di serraggio vite lama
Blade screw tightening values



Apparecchio Device	Serraggio vite lama Nm Blade screw tightenin max torque	
	min	max
<p>Rasaerba a scoppio Con vite Lama 3/8 UNF classe resistenza 10.9 Petrol engine Lawnmower With blade screw 3/8 UNF class 10.9</p>	60	70
<p>Rasaerba elettrico Con vite Lama M9 classe resistenza 4.8 Electric Lawnmower With blade screw M9 class 4.8</p>	25	35
<p>Scarificatore Con vite Lama M8 classe resistenza 8.8 Aerator With blade screw M8 class 8.8</p>	35	45