

EL

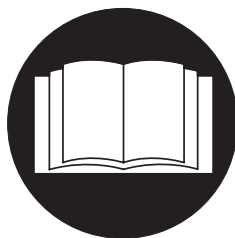
CE

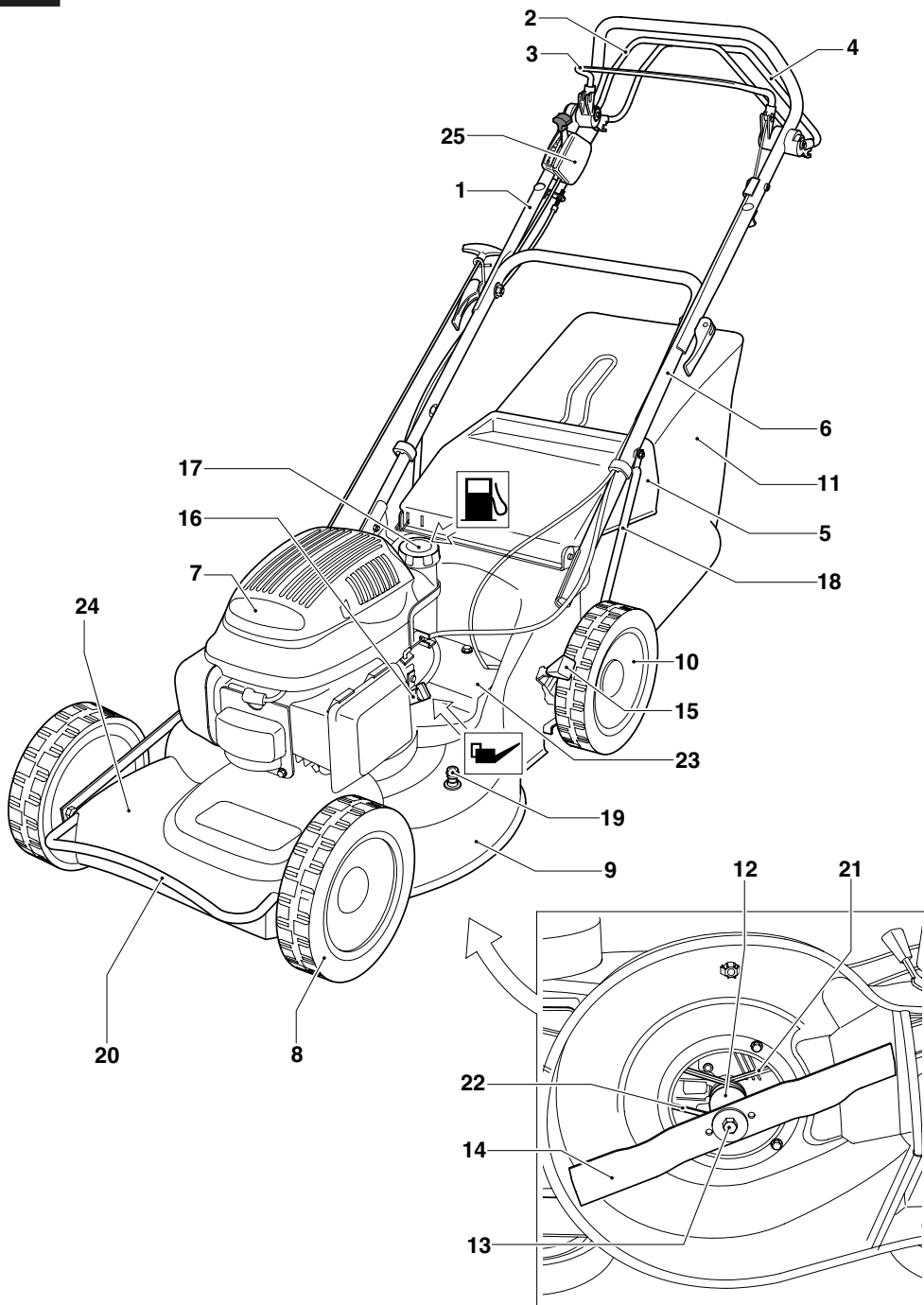


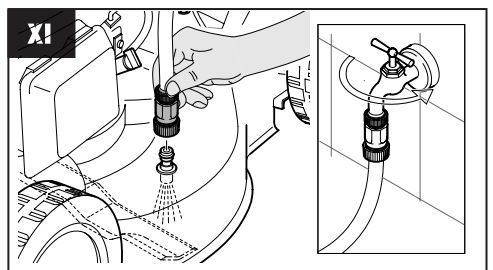
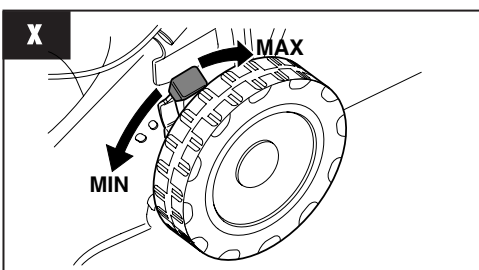
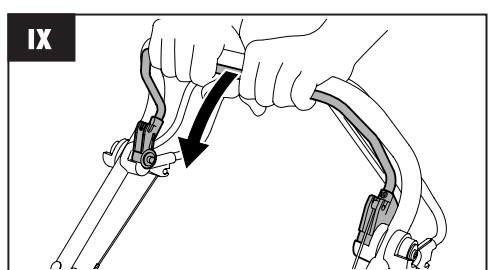
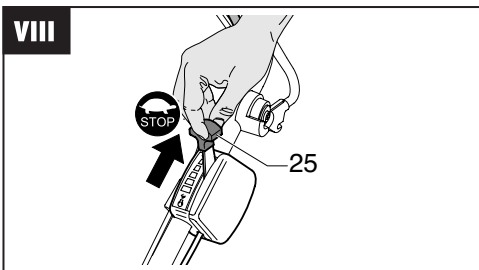
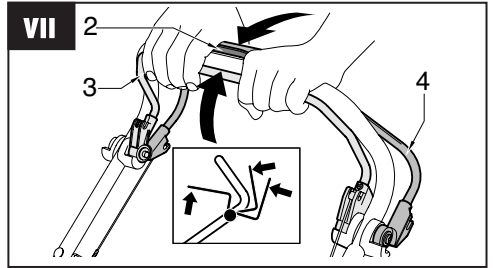
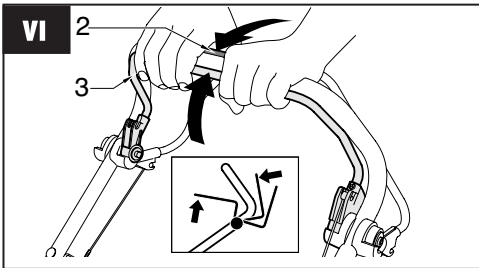
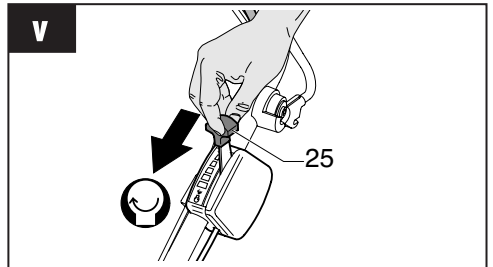
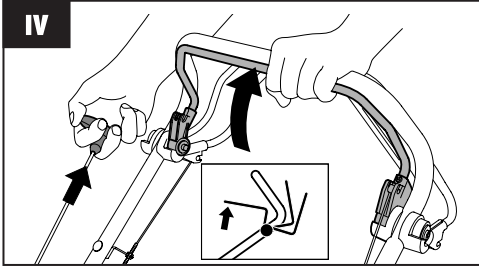
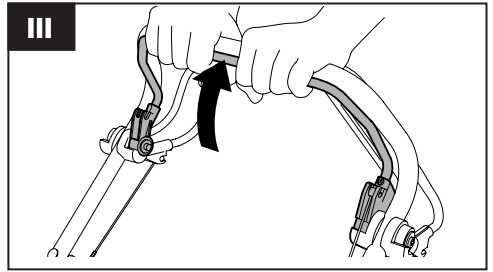
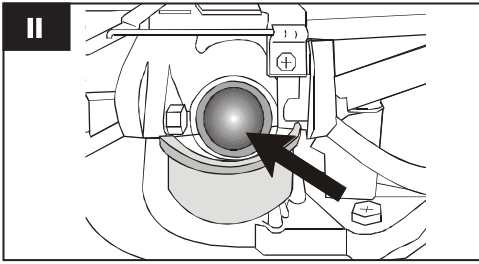
MARINA SYSTEMS SRL

VIA F. BARACCA, 3
24034 CISANO BERGAMASCO BG

info@marinasystems.it
www.marinasytems.it







Μετάφραση των πρωτότυπων οδηγιών

ΠΕΡΙΕΧΟΜΕΝΑ

1	Υποδείξεις ασφαλείας.....
2	Σημασία των συμβόλων στο μηχάνημα.....
3	Ονοματολογία.....
4	Αρμόζουσα χρήση.....
5	Συναρμολόγηση.....
6	Αρχική θέση σε λειτουργία.....
7	Συντήρηση και φροντίδα.....
8	Αντιμετώπιση βλαβών.....

1 Υποδείξεις ασφαλείας

Κατά τη χρήση κουρευτικών ισχύουν για την προστασία από τραυματισμούς οι ακόλουθες βασικές υποδείξεις ασφαλείας:

- Διαβάστε τις οδηγίες χειρισμού και ακολουθήστε τις.
- Φυλάξτε τις οδηγίες χειρισμού για μετέπειτα χρήση και ενδεχομένως για τον επόμενο χρήστη.
- Τηρείτε τις υποδείξεις ασφαλείας καθώς και τις προειδοποιητικές υποδείξεις στο μηχάνημα.

Χειριστής

- Τα παιδιά και έφηβοι κάτω των 16 ετών, οι οποίοι δεν είναι εξοικειωμένοι με τις οδηγίες χρήσης, δεν επιτρέπεται να χρησιμοποιήσουν το μηχάνημα. Οι τοπικές διατάξεις μπορούν να καθορίζουν την ελάχιστη ηλικία.
- Φοράτε μακριά, εφαρμοστά παντελόνια και σταθερά, αντλιοσθητικά υποδήματα.

Περιοχή εργασίας

- Ελέγχετε πλήρως και προσεκτικά την περιοχή, στην οποία πρόκειται να δουλέψετε. Απομακρύνετε όλα τα ξένα σώματα, όπως π.χ. πέτρες, ξύλα, σύρματα, κόκαλα κτλ.
- Σε περίπτωση που βρίσκονται στην περιοχή εργασίας πρόσωπα (προσοχή: παιδιά) ή ζώα (προσέχετε επίσης τα μικρά ζώοφια), δεν επιτρέπεται να κουρέψετε τη χλόη.

Χρόνοι λειτουργίας

- Προσέχετε τους ειδικούς για κάθε χώρα χρόνους λειτουργίας για κουρευτικά χλόης (ηχοπροστασία). Για τους χρόνους λειτουργίας βλ. στις οδηγίες λειτουργίας.
- Κουρεύετε χλόη μόνο στο φως της ημέρας ή με καλό τεχνητό φωτισμό.

Λειτουργία

- Κάνετε πάντοτε πριν τη χρήση οπτικό έλεγχο
- Πριν από κάθε χρήση πραγματοποιείτε έναν οπτικό έλεγχο για να βεβαιωθείτε πως τα μαχαίρια, τα υποστηρίγματα τους και οι βίδες συγκράτησης δεν έχουν φθαρεί ή καταστραφεί. Σε περίπτωση αντικατάστασης, αλλάξτε όλα τα μαχαίρια και τις βίδες συγκράτησης προκειμένου να εξασφαλιζέται η σωστή ζυγοστάθμιση της συσκευής

- Μην χρησιμοποιείτε ποτέ το χορτοκοπτικό παρουσία ελαττωματικών ή κατεστραμμένων διατάξεων προστασίας ή, ακόμη λιγότερο, απουσία των διατάξεων ασφαλείας όπως τα διαφράγματα ή ο σάκος συλλογής
- Σβήνετε τον κινητήρα και αποσυνδέετε το καπάκι του μπουζιού:
 - Πριν εξαλείψετε ενδεχόμενα μπλοκαρίσματα ή ελευθερώσετε τον αγωγό εξαγωγής
 - Μετά από σύγκρουση με ξένα αντικείμενα
 - Αν η συσκευή αρχίζει να δονείται με ανώμαλο τρόπο
- Διατηρείτε καλά σφιγμένα όλα τα παξιμάδια, τα μπουλόνια και τις βίδες για να εξασφαλιζέται πως η συσκευή είναι σε θέση να λειτουργεί με ασφάλεια
- Ελέγχετε συχνά αν ο σάκος συλλογής παρουσιάζει τυχόν ίχνη φθοράς ή ζημιών

Πριν από όλες τις εργασίες στο μηχάνημα:

- Θέτετε τον κινητήρα εκτός λειτουργίας, περιμένετε να ακινητοποιηθεί το μαχαίρι και τραβήξετε το μπουζοκαλώδιο από το μπουζί.
- Αλλάζετε αμέσως τα κατεστραμμένα ή φθαρμένα μέρη
- Χρησιμοποιείτε το μηχάνημα μόνον στην από τον κατασκευαστή προδιαγραμμένη τεχνική κατάσταση
- Ο χρήστης του μηχανήματος ευθύνεται για ασυχήματα με άλλα πρόσωπα ή την περιουσία τους
- Σβήνετε τον κινητήρα, όταν περνάτε από επιφάνειες διαφορετικές από αυτές, τις οποίες πρόκειται να κουρέψετε.
- Μην ανάβετε τον κινητήρα, όταν στέκεστε το κανάλι εξόδου (κουρευτικό με έξοδο στο πλάι).
- Χρησιμοποιείτε το κουρευτικό χλόης μόνο σε επιφάνειες με χλόη
- Μην απενεργοποιήσετε τα συστήματα ασφαλείας ή αντίστοιχα τις προστατευτικές διατάξεις του κουρευτικού.
- Για την εκκίνηση του κουρευτικού ο μηχανισμός κοπής πρέπει να είναι ευκίνητος. Αποζεύξτε τυχόν κινήσεις.
- Αν το κουρευτικό πρέπει να ανασηκωθεί για την εκκίνηση, ο μηχανισμός κοπής πρέπει να δείχνει στην εκ διάμετρου αντίθετη κατεύθυνση από τον χρήστη.

- Μη φέρνετε τα χέρια και τα πόδια σας κοντά σε περιστρεφόμενα μέρη.
 - Η χρήση του κουρευτικού επιτρέπεται μόνο υπό τήρηση της απόστασης ασφαλείας που καθορίζεται από το κοντάρι οδήγησης.
 - Φροντίστε για σταθερή πρόσφυση στο έδαφος.
 - Μην ανασηκώνετε και μη μεταφέρετε το κουρευτικό ποτέ με αναμμένο τον κινητήρα. Περιμένετε μέχρι να ακινητοποιηθεί ο μηχανισμός κοπής και τραβήξτε το μπουζοκαλώδιο από το μπουζί.
 - Κουρεύετε πάντοτε εγκάρσια στο πρηνές. Μην οδηγείτε το κουρευτικό προς τα πάνω ή προς τα κάτω καθώς και σε πρηνή με κλίση άνω των 15.
 - Προσοχή κατά την αλλαγή κατεύθυνσης ή κατά το κούρεμα προς τα πίσω.
 - Οδηγείτε το κουρευτικό μόνο σε ταχύτητα βηματισμού.
 - Κρατάτε την εξάτμιση και τον κινητήρα ελεύθερο από φύλλα, χλόη και εξερχόμενο λάδι.
 - Μην αφήνετε το κουρευτικό χωρίς επίβλεψη.
- Προειδοποίηση! Η βενζίνη είναι εύφλεκτη σε μεγάλο βαθμό!**
- Αποθηκεύετε τη βενζίνη μόνο σε εγκεκριμένα γι' αυτό δοχεία.
 - Γεμίζετε το μηχανήμα με καύσιμα μόνο στην ύπαιθρο. Κατά τη διαδικασία αυτή μην καπνίζετε!
 - Μην ανοίγετε το καπάκι του ρεζερβουάρ ούτε να γεμίζετε το μηχανήμα με βενζίνη, ενώ ο κινητήρας βρίσκεται σε λειτουργία ή είναι πολύ ζεστός.
 - Σε περίπτωση υπερχέλισης της βενζίνης δεν επιτρέπεται να ανάψετε τον κινητήρα. Το μηχανήμα πρέπει να καθαριστεί και να αποφευχθεί κάθε προσπάθεια ανάφλεξης, μέχρι να εξατμιστούν οι ατμοί της βενζίνης.
 - Για λόγους ασφαλείας πρέπει να αλλάζετε το χαλασμένο ρεζερβουάρ και το καπάκι ρεζερβουάρ.
 - Για τη συμπλήρωση καυσίμων χρησιμοποιείτε χωνί ή σωλήνα πλήρωσης, για να μην τρέξουν καύσιμα επάνω στον κινητήρα, στο περίβλημα του μηχανήματος ή στη χλόη.
- Κίνδυνος εγκαυμάτων!**
- Η εξάτμιση καθώς και οι περιοχές γύρω από την εξάτμιση μπορούν να αποκτήσουν θερμοκρασίες μέχρι και μπορούν να φτάσουν σε υψηλές θερμοκρασίες.**
- Αλλάξτε την χαλασμένη εξάτμιση.**
- Μην αλλάζετε τις ρυθμίσεις του ρυθμιστή του κινητήρα.
 - Μην αφήνετε ποτέ τον κινητήρα να λειτουργεί σε κλειστούς χώρους - κίνδυνος δηλητηρίασης!
- Συντήρηση και αποθήκευση**
- Πριν από όλες τις εργασίες στο μηχανήμα:
- Θέτετε τον κινητήρα εκτός λειτουργίας, περιμένετε να ακινητοποιηθεί το μαχαίρι και

- τραβήξτε το μπουζοκαλώδιο από το μπουζί.
- Κατά τις εργασίες στην περιοχή του μαχαίριού φοράτε πάντοτε προστατευτικά γάντια.
- Μην αποθηκεύετε το κουρευτικό με βενζίνη στο ρεζερβουάρ μέσα σε κτίρια, στα οποία οι ατμοί της βενζίνης μπορούν να έρθουν σε επαφή με ανοιχτή φλόγα ή με σπινθήρα - **κίνδυνος έκρηξης!**
- Το άδειασμα του ρεζερβουάρ θα πρέπει να γίνεται μόνο στην ύπαιθρο.
- Πριν την αποθήκευση σε κλειστούς χώρους αφήνετε τον κινητήρα να κρυώσει.
- Μην πλένετε το μηχανήμα με ακτίνα νερού.
- Οι επισκευές στο κουρευτικό χλόης επιτρέπεται να εκτελούνται μόνο από εξειδικευμένα συνεργεία.

Ανταλλακτικά και εξαρτήματα

- Πρέπει να χρησιμοποιούνται αποκλειστικά αυθεντικά ανταλλακτικά και αυθεντικά εξαρτήματα.
- Τηρούμε το δικαίωμα αλλαγών στην κατασκευή και στην εκτέλεση.

Συστήματα ασφαλείας

Τόξο ασφαλείας

Στην επικίνδυνη στιγμή αφήνετε το τόξο ασφαλείας, ο κινητήρας και ο μηχανισμός κοπής σταματούν.

Δεν επιτρέπεται το τόξο ασφαλείας να τεθεί εκτός λειτουργίας.

Προστατευτικές διατάξεις

Κλαπέτο πίσω μέρους (προστασία πτώσης λίθων)

Οι προστατευτικές διατάξεις προστατεύουν από τραυματισμούς από μέρη που εκσφενδονίζονται από τον μηχανισμό κοπής.

Το κουρευτικό δεν επιτρέπεται να λειτουργήσει ποτέ χωρίς τις προστατευτικές διατάξεις.



Κίνδυνος εγκαυμάτων!

Η εξάτμιση καθώς και οι περιοχές γύρω από την εξάτμιση μπορούν να αποκτήσουν θερμοκρασίες μέχρι και μπορούν να φτάσουν σε υψηλές θερμοκρασίες.

Αλλάξτε την χαλασμένη εξάτμιση.

- Μην αλλάζετε τις ρυθμίσεις του ρυθμιστή του κινητήρα.
- Μην αφήνετε ποτέ τον κινητήρα να λειτουργεί σε κλειστούς χώρους - κίνδυνος δηλητηρίασης!

Συντήρηση και αποθήκευση

Πριν από όλες τις εργασίες στο μηχανήμα:

- Θέτετε τον κινητήρα εκτός λειτουργίας, περιμένετε να ακινητοποιηθεί το μαχαίρι και



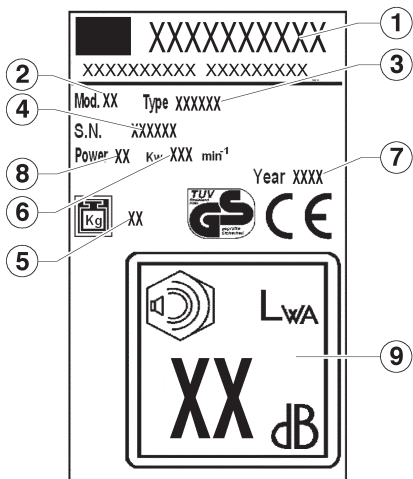
Πρόσθετη υπόδειξη στις Οδηγίες χρήσης του μηχανήματος, Κεφάλαιο "Για την ασφάλειά σας".

Το μηχανήμα αυτό δεν προορίζεται για τη χρήση από άτομα (συμπεριλαμβανομένων των παιδιών) με περιορισμένες φυσικές, αισθητήριες ή νοητικές ικανότητες ή με έλλειψη πείρας και/ή με έλλειψη γνώσεων, εκτός αν αυτά επιβλέπονται ή καταποπίστηκαν σχετικά με τη χρήση του μηχανήματος από το υπεύθυνο για την ασφάλειά τους άτομο.

Τα παιδιά πρέπει να επιβλέπονται, ώστε να διασφαλιστεί, ότι δεν παίζουν με το μηχανήμα

2 Σημασία των συμβόλων στο μηχάνημα

- 1 Κατασκευαστή
- 2 Μοντέλο
- 3 Tip
- 4 Αριθμός σειράς
- 5 Καθαρό βάρος
- 6 Αριθμός στροφών
- 7 Έτος κατασκευής
- 8 Πλάτος κοπής
- 9 Ηχητικός βαθμός



Πριν την αρχική θέση σε λειτουργία διαβάστε τις οδηγίες χρήσης!



Κρατάτε τρίτους μακριά από την επικίνδυνη περιοχή!



Πριν από εργασίες στον μηχανισμό κοπής τραβάτε το μπουζοκαλώδιο από το μπουζί!



Προσοχή, κίνδυνος! Κρατάτε τα χέρια και τα πόδια μακριά από τους μηχανισμούς κοπής!



Κίνδυνος δηλητηρίασης. Μη χρησιμοποιείτε τη μηχανή σε κλειστούς χώρους.



Κίνδυνος έκρηξης. Σβήνετε τον κινητήρα όταν βάζετε καύσιμο το ρεζερβουάρ.



Κίνδυνος. Μην αγγίζετε τα ζεστά μέρη.

Σ' αυτές τις οδηγίες χειρισμού !



Κίνδυνος!
Σε περίπτωση μη τήρησης κίνδυνος βλαβών σε πρόσωπα.

3 Ονοματολογία **I**

- 1 πάνω λαβή
- 2 μοχλός αυτοκίνησης μπροστινών τροχών
- 3 μοχλός ασφαλείας
- 4 μοχλός αυτοκίνησης οπισθίων τροχών
- 5 προστατευτικό εκτόξευσης χαλικιών
- 6 κάτω λαβή
- 7 κινητήρας
- 8 μπροστινή ρόδα
- 9 σκελετός
- 10 πίσω ρόδα
- 11 καλάθι συλλογής
- 12 στήριγμα λεπίδας
- 13 λεπίδα
- 14 βίδα λεπίδας
- 15 Μοχλός ρύθμιση ύψους κοπής
- 16 Τάπα ελαίου
- 17 Τάπα ρεξεοβουάφ βενζίνης
- 18 ράβδος οδήγησης ενίσχυσης
- 19 ρακόρ καθαρισμού κάτω πλαισίου
- 20 χειρολαβή ανύψωσης
- 21 ιμάντας μετάδοσης πίσω
- 22 ιμάντας μετάδοσης μπροστά
- 23 κάρτερ ιμάντα μετάδοσης πίσω
- 24 κάρτερ ιμάντα μετάδοσης μπροστά
- 25 μοχλός επιτάχυνσης (γκάζι)

4 Αρμόζουσα χρήση

Αυτό το κουρευτικό μηχάνημα προορίζεται μόνο για το κούρεμα χλόης, χρήση διαφορετική από αυτή δεν επιτρέπεται.

Το μηχάνημα είναι κατάλληλο για ιδιωτική χρήση στον οικιακό και ερασιτεχνικό κήπο. Κουρευτικά για τον ιδιωτικό οικιακό και ερασιτεχνικό κήπο θεωρούνται τα μηχανήματα, τα οποία χρησιμοποιούνται για τη φροντίδα ιδιωτικών επιφανειών με χλόη και γκαζόν, όχι όμως σε δημόσιες εγκαταστάσεις, πάρκα, γήπεδα καθώς και στις αγροτικές και δασικές επιχειρήσεις.

Μη εγκεκριμένοι χειριστές:

Πρόσωπα, τα οποία δεν είναι εξοικειωμένα με τις οδηγίες χειρισμού, παιδιά, έφηβοι κάτω των 16 ετών καθώς και πρόσωπα υπό την επήρεια αλκοόλ, ναρκωτικών ή φαρμάκων, δεν επιτρέπεται να χειρίζονται το μηχάνημα.

Ώρες λειτουργίας για κουρευτικά με βενζινοκινητήρα (σύμφωνα με τον Ομοσπονδιακό Νόμο περί Εκπομπής)

Παρακαλείσθε να τηρείτε επίσης τις κοινοτικές ή δημοτικές διατάξεις περί λειτουργίας κουρευτικών!

Δευτέρα -Σάββατο

7.00 - 12.00

μεσημβρινή 15.00 - 19.00 μ.μ.

Κυριακές και γιορτές δεν επιτρέπεται η χρήση!

5 Συναρμολόγηση



Για τη συναρμολόγηση αυτού του μηχανισμού, ακολουθήστε τις οδηγίες συναρμολόγησης, στις τελευταίες σελίδες του εγχειριδίου.

Προστασία περιβάλλοντος, απόσυρση

Τα μέρη της συσκευασίας (πλαστικά σακουλάκια, εξηλασμένο πολυστυρένιο, καρφία, χαρτόνια κλπ) πρέπει να φυλάσσονται μακριά από παιδιά καθώι εγκυμονούν κινδύνους.

Τα υλικά συσκευασίας προκαλούν ρύπανση του περιβάλλοντος.

6 Αρχική θέση σε λειτουργία

Θέτετε το μηχάνημα σε λειτουργία, αφού εκτελεστεί πρώτα πλήρως η συναρμολόγηση. Τηρείτε οπωσδήποτε τις οδηγίες λειτουργίας του κατασκευαστή του κινητήρα που παραδίδονται μαζί.

Πριν την αρχική θέση σε λειτουργία συμπληρώστε λάδι και βενζίνη!

Βενζίνη: Απλή αμόλυβδη βενζίνη

Λάδι κινητήρα: Βλ. οδηγίες λειτουργίας του κατασκευαστή του κινητήρα

Γέμισμα με βενζίνη: Το καπάκι του ρεζερβουάρ βρίσκεται πάνω στο ρεζερβουάρ βενζίνης και φέρει το σύμβολο “αντλία βενζίνης” (βενζινάδικο).

Γέμισμα με λάδι: Ποσότητα πλήρωσης περ. 0,6 λίτρα

Κινητήρας χωρίς βέργα μέτρησης λαδιού: Γεμίστε μέχρι την επάνω άκρη του στομίου πλήρωσης.

Κινητήρας με βέργα μέτρησης λαδιού: Γεμίστε μέχρι το σημάδι μεταξύ “FULL” και “ADD” στη βέργα μέτρησης λαδιού.

Κατά τον έλεγχο της στάθμης λαδιού η βέργα μέτρησης λαδιού είναι βιδωμένη.

Εκκίνηση του κινητήρα

Η κίνηση του κινητήρα είναι δυνατή μόνον με συναρμολογημένο το μαχαίρι (μάζα σφονδύλου)!

Εκκίνηση του κινητήρα με το χέρι

α) χωρίς τηλεχειρισμό γκαζιού

1) Πατήστε το κουμπί του διασκορπιστήρα 3 φορές ανά περ. 2 δευτερόλεπτα. **II**

Σε χαμηλές θερμοκρασίες κάτω των 10 °C πατήστε το κουμπί του διασκορπιστήρα 5 φορές.

Με ζεστό κινητήρα μην χρησιμοποιήσετε το κουμπί του διασκορπιστήρα!

2) Τραβήξτε το τόξο πέδησης του κινητήρα προς το επάνω κοντάρι και κρατήστε το - το τόξο πέδησης του κινητήρα δεν κουμπώνει. **III**

3) Τραβήξτε το σχοινί εκκίνησης με φόρα προς τα έξω και κατόπιν αφήστε το αργά να ξανατυλιχτεί. **IV**

! Ο κινητήρας έχει σταθερή ρύθμιση γκαζιού. Γι' αυτό δεν είναι δυνατή η ρύθμιση του αριθμού στροφών.

β) με τηλεχειρισμό γκαζιού

1) Σκανδάλη γκαζιού στη θέση  (εκκίνηση) **V**



2) Πατήστε το κουμπί του διασκορπιστήρα 3 φορές ανά περ. 2 δευτερόλεπτα. **II**

Σε χαμηλές θερμοκρασίες κάτω των 10 °C πατήστε το κουμπί του διασκορπιστήρα 5 φορές.

Με ζεστό κινητήρα μην χρησιμοποιήσετε το κουμπί του διασκορπιστήρα!

3) Τραβήξτε το τόξο πέδησης του κινητήρα προς το επάνω κοντάρι και κρατήστε το - το τόξο πέδησης του κινητήρα δεν κουμπώνει. **III**

4) Τραβήξτε το σχοινί εκκίνησης με φόρα προς τα έξω και κατόπιν αφήστε το αργά να ξανατυλιχτεί. **IV**

Μόλις δουλέψει ο κινητήρας, ρυθμίστε την σκανδάλη γκαζιού ανάλογα με τον επιθυμητό αριθμό στροφών κινητήρα σε μία θέση μεταξύ  (εκκίνηση) και  (στοπ).

Θέση τροχοκίνησης σε λειτουργία

Μην θέσετε τη μετάδοση κίνησης με σβηστό τον κινητήρα σε λειτουργία!

Μετάδοση μπροστινών και τροχών

5) Πιέστε το τόξο ζεύξης μετάδοσης κίνησης προς το επάνω κοντάρι και κρατήστε το -το τόξο ζεύξης μετάδοσης κίνησης δεν κουμπώνει. **VI**

Ταχύτητα οδήγησης: περ. 3,7 km/h.

Μετάδοση μπροστινών και οπισθίων τροχών

6) Πιέστε το τόξο ζεύξης μετάδοσης κίνησης προς το επάνω κοντάρι και κρατήστε το -το τόξο ζεύξης μετάδοσης κίνησης δεν κουμπώνει **VII**

Ενεργοποιώντας το μοχλό αυτοκίνησης (4) πραγματοποιείται η σύμπλεξη της κίνησης και των 4 τροχών.

Θέση τροχοκίνησης εκτός λειτουργίας

7) Απελευθερώνετε το μοχλό εισαγωγής της μετάδοσης για να διακοπεί η κίνηση των μπροστινών τροχών.

Απελευθερώνετε τους μοχλούς εισαγωγής της μετάδοσης (2 - 4) για να διακοπεί η κίνηση μπροστά και πίσω.

Θέση του κινητήρα εκτός λειτουργίας

8) Ρυθμίστε την σκανδάλη γκαζιού στη θέση  (στοπ). **VIII**

9) Αφήστε ελεύθερο το τόξο πέδησης κινητήρα. **IX**



Το μαχαίρι κοπής συνεχίζει να λειτουργεί ακόμα μερικά δευτερόλεπτα μετά τη θέση του κινητήρα εκτός λειτουργίας - γι' αυτό μην πιάνετε αμέσως κάτω από το κουρευτικό!

Ρύθμιση του ύψους κοπής

Όλοι οι τροχοί πρέπει να βρίσκονται στο ίδιο ύψος!

7 Συντήρηση και φροντίδα

Πριν από όλες τις εργασίες συντήρησης και καθαρισμού τραβάτε το μπουζοκαλώδιο από το μπουζί!

Μην πλένετε το μηχάνημα με ακτίνα νερού. Το νερό που διεισδύει στην εγκατάσταση ανάφλεξης ή αντίστοιχα στο καρμπυρατέρ μπορεί να οδηγήσει σε βλάβες.

Καθαρίζετε το μηχάνημα με πανί, βούρτσα χειρός .



Όταν γέρνετε το κουρευτικό προς το πλάι, το καρμπυρατέρ πρέπει να δείχνει προς πάνω!

Έλεγχος από εξειδικευμένο συνεργείο είναι απαραίτητη:

- μετά την πρόσκρουση σε εμπόδιο,
- σε περίπτωση άμεσης ακινητοποίησης του κινητήρα,
- σε περίπτωση κεκαμμένου μαχαιριού (όχι ευθυγράμμιση!),
- σε περίπτωση κεκαμμένου άξονα κινητήρα (όχι ευθυγράμμιση!),
- σε περίπτωση βλάβης της μετάδοσης κίνησης,
- σε περίπτωση χαλασμένου ιμάντα.

Αλλαγή λαδιού /Φίλτρο αέρα /Μπουζί

Βλ. οδηγίες χειρισμού του κατασκευαστή του κινητήρα.

Καθαρισμός υποσασί **XI**

Με την μηχανή σβησμένη και σταματημένη.

- Συνδέετε το ρακόρ (19) επι του σασί με το ρουμπινέτο τροφοδοσία νερού. Ανοίγετε το ρουμπινέτο.

- Εκκινείτε τον κινητήρα (μαχαίρι σε περιστροφή) αφήνοντας το να λειτουργήσει για μερικά λεπτά.

- Αφού γίνει ο καθαρισμός σβήνετε τον κινητήρα. Κλείνετε το ρουμπινέτο, βγάζετε τον σωλήνα απο το ρακόρσασί.

Μετάδοση τροχοκίνησης

Η μετάδοση τροχοκίνησης δεν χρειάζεται συντήρηση.

Αλλαγή και ακόνισμα του μαχαιριού κουρέματος

Ακονίζετε το μαχαίρι κουρέματος πάντοτε στο τέλος της σεζόν ή αντίστοιχα αν είναι απαραίτητο το αντικαθιστάτε με καινούργιο. Το κατόπιν ακόνισμα ή αντίστοιχα η αλλαγή του μαχαιριού πρέπει να εκτελούνται πάντοτε από συνεργείο της υπηρεσίας τεχνικής εξυπηρέτησης πελατών (ζυγοστάθμιση).



Τα μη ζυγοσταθμισμένα μαχαίρια οδηγούν σε ισχυρούς κραδασμούς του κουρευτικού -κίνδυνος ατυχήματος!

Όταν η μπαταρία φορτίζεται, το κουρευτικό δεν επιτρέπεται να τεθεί σε λειτουργία!

Αποθήκευση του μηχανήματος

Μετά το κούρεμα της χλόης καθαρίζετε καλά το μηχάνημα.

Αφήνετε προηγουμένως τον κινητήρα να κρυώσει.

Αποθηκεύετε το μηχάνημα σε στεγνό χώρο

Για οικονομία χώρου κατά τη φύλαξη μπορεί να αναδιπλωθεί το επάνω κοντάρι -για τον σκοπό ξεβιδώστε τις πεταλούδες (περ. 6 περιστροφές).


Προσοχή: μην διπλώνετε και παραμορφώνετε τα εύκαμπτα καλώδια.

Το χειμώνα αποθηκεύετε την μπαταρία του εκκινητήρα σε χώρο που δεν προσβάλλεται από παγετό.

8 Αντιμετώπιση βλαβών



Πριν από όλες τις εργασίες συντήρησης και καθαρισμού τραβάτε το μπουζοκαλώδιο από το μπουζί!

Βλάβη	Αντιμετώπιση
Ο κινητήρας δεν παίρνει μπρος.	Γεμίστε το ρεζερβουάρ με βενζίνη. Φέρτε την σκανδάλη γκαζιού στη Θέση  (εκκίνηση). Πιέστε το τόξο πέδησης του κινητήρα προς το επάνω κοντάρι. Ελέγξτε το μπουζί, ενδεχομένως το αλλάξτε. Καθαρίστε το φίλτρο αέρα. Ξεκινήστε σε χαμηλή χλόη ή στην ήδη κουρεμένη επιφάνεια Καθαρίζετε το κανάλι εξόδου / το περίβλημα - το μαχαίρι κουρέματος πρέπει να μπορεί να περιστρέφεται ελεύθερα. Φορτίστε την μπαταρία του εκκινητήρα.
Μειωμένη απόδοση κινητήρα	Διορθώστε το ύψος κοπής Τρόχισμα /Αλλαγή του μαχαιριού κουρέματος → Υπηρεσία τεχνικής εξυπηρέτησης πελατών-συνεργείο. Καθαρίζετε το κανάλι εξόδου / το περίβλημα Καθαρίστε το φίλτρο αέρα. Μειώστε την ταχύτητα βηματισμού.
Η κοπή δεν είναι καθαρή.	Τρόχισμα /Αλλαγή του μαχαιριού κουρέματος → Υπηρεσία τεχνικής εξυπηρέτησης πελατών-συνεργείο. Διορθώστε το ύψος κοπής
Το δοχείο συλλογής χλόης δεν γεμίζει επαρκώς.	Διορθώστε το ύψος κοπής Αφήστε τη χλόη να στεγνώσει. Τρόχισμα /Αλλαγή του μαχαιριού κουρέματος → Υπηρεσία τεχνικής εξυπηρέτησης πελατών-συνεργείο. Καθαρίστε το πλέγμα στο κουτί συλλογής χλόης. Καθαρίζετε το κανάλι εξόδου / το περίβλημα
Η τροχοκίνηση δεν λειτουργεί.	Ρυθμίζετε το εύκαμπτο καλώδιο Χαλασμένος ιμάντας (λουρί) → Υπηρεσία τεχνικής εξυπηρέτησης πελατών-συνεργείο Βλάβη μετάδοσης κίνησης → Υπηρεσία τεχνικής εξυπηρέτησης πελατών-συνεργείο.
Οι τροχοί δεν περιστρέφονται με ενεργοποιημένη τη μετάδοση κίνησης.	Κατόπιν σφίξιμο των βιδών των τροχών. Χαλασμένη η πλήμνη των τροχών → νέος τροχός. Τραπεζοειδής ιμάντας ή ελαττωματική μετάδοση → Υπηρεσία τεχνικής εξυπηρέτησης πελατών-συνεργείο.
Οι βλάβες, οι οποίες δεν μπορούν να αντιμετωπιστούν με τη βοήθεια αυτού του πίνακα, επιτρέπεται να αντιμετωπίζονται μόνον από εξουσιοδοτημένο εξειδικευμένο συνεργείο (συνεργείο της υπηρεσίας τεχνικής εξυπηρέτησης πελατών).	

Δήλωση συμφωνίας CE

MA.RI.NA. Systems srl - via F. Baracca 3, 24034 Cisano Bergamasco (Bg) – Italy

Δηλώνει ότι η μηχανή πονρέματος τον γρασιδιον πινητήρας με ηλεπτριπτό σπινθήρα

- Μοδελή (a)
- Ισχύ σε(b)
- Πλάτος κοπής(c)
- Βάρος (d)
- Αριθμός σειράς (e)

Σίναι συμφωνος με τις προδιαγραφες των Οδηγιών:

- 1) 2006/42/EC
- 2) 2000/14/EC + 2005/88/EC
- 3) 2014/30/EU
- 4) 2011/65/EC
- 5) 2012/46/EU

Σύμφωνα με τους κάτωθι ανόνες:

- 1) EN ISO 12100:2010
- 2) EN ISO 5395-1:2013; EN ISO 5395-2:2013
- 3) EN ISO 3744:2010

Δηλώνει, επιπλέον, πως ο τεχνικός φάκελος συγκροτήθηκε στην:

MA.RI.NA. Systems srl - via F. Baracca 3, 24034 Cisano Bergamasco (Bg) – Italy

Εξετάστηκε από: (m)

Οδηγίας 2000/14/EOK: Διαδικασία που εφαρμόστηκε για την αξιολόγηση της Συμμόρφωσης (Παραρτημα VI) Εξετάστηκε από: (n)

- Μετρητική στάση (f)
- Κραδασμοί στη λαβή (g)
- Μετρημένη ηχητική ισχύς (h)
- Εγγυημένη ηχητική ισχύς (k)
- Ηχητική πίεση στο αυτί του χειριστή (βεβαιότητα μέτρησης 2dB) (y)

Cisano Bergamasco, 18/01/2017



Christian Rivolta
C.E.O.

Συμβουλευτείτε τα μετρημένα δεδομένα που παραθέτονται στο αυτοκόλλητο το οποίο βρίσκεται στην τελευταία σελίδα

DE Montage

ES Montaje

SK Montáž

NO Montering

EN Assembly

PT Montagem

RU Монтаж

FI Asennus

FR Montage

HU Összeszerelés

EL Συναρμολόγηση

SE Montering

IT Montaggio

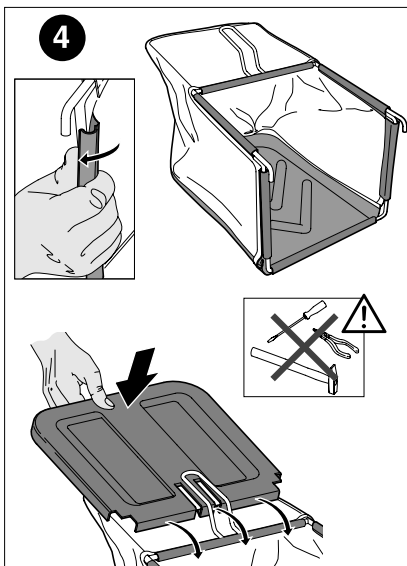
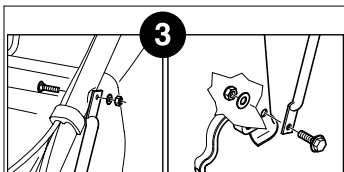
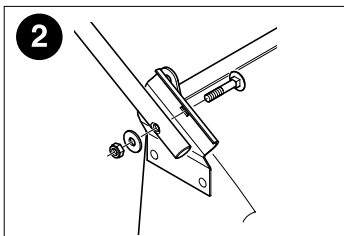
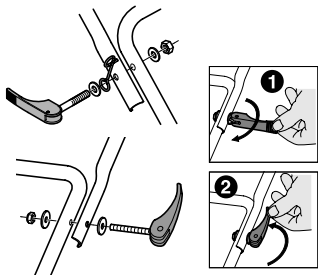
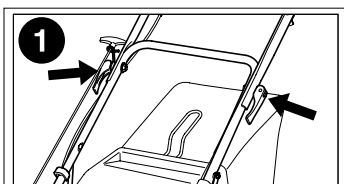
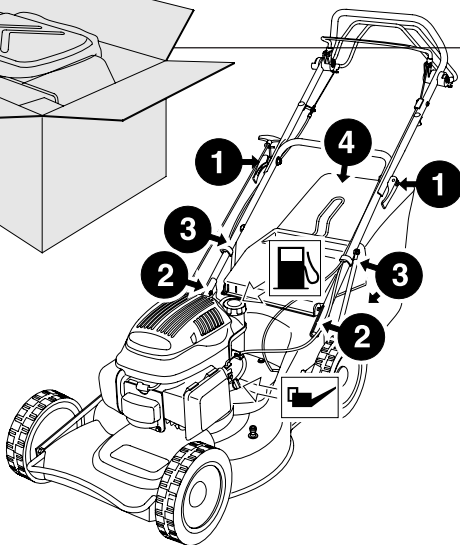
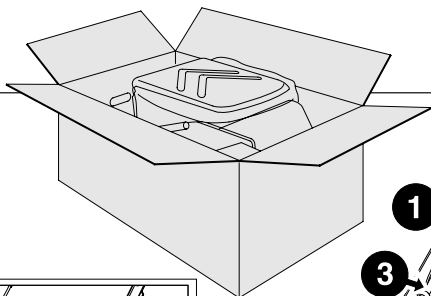
PL Montaż

TR Montaj

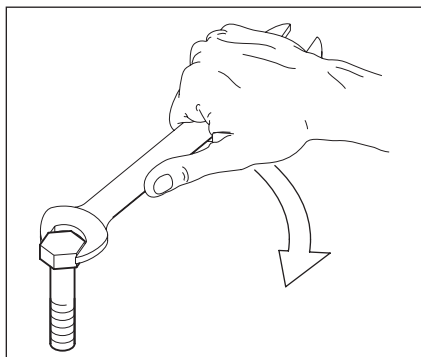
DK Montering

NL Montage

CZ Montáž



Valori di serraggio vite lama
Blade screw tightening values



Apparecchio Device	Serraggio vite lama Nm Blade screw tightenin max torque	
	min	max
Rasaerba a scoppio Con vite Lama 3/8 UNF classe resistenza 10.9 Petrol engine Lawnmower <i>With blade screw 3/8 UNF class 10.9</i>	60	70
Rasaerba elettrico Con vite Lama M9 classe resistenza 4.8 Electric Lawnmower <i>With blade screw M9 class 4.8</i>	25	35
Scarificatore Con vite Lama M8 classe resistenza 8.8 Aerator <i>With blade screw M8 class 8.8</i>	35	45