

FE

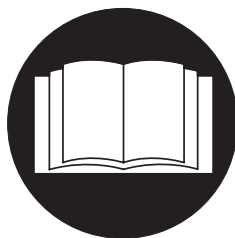
CE

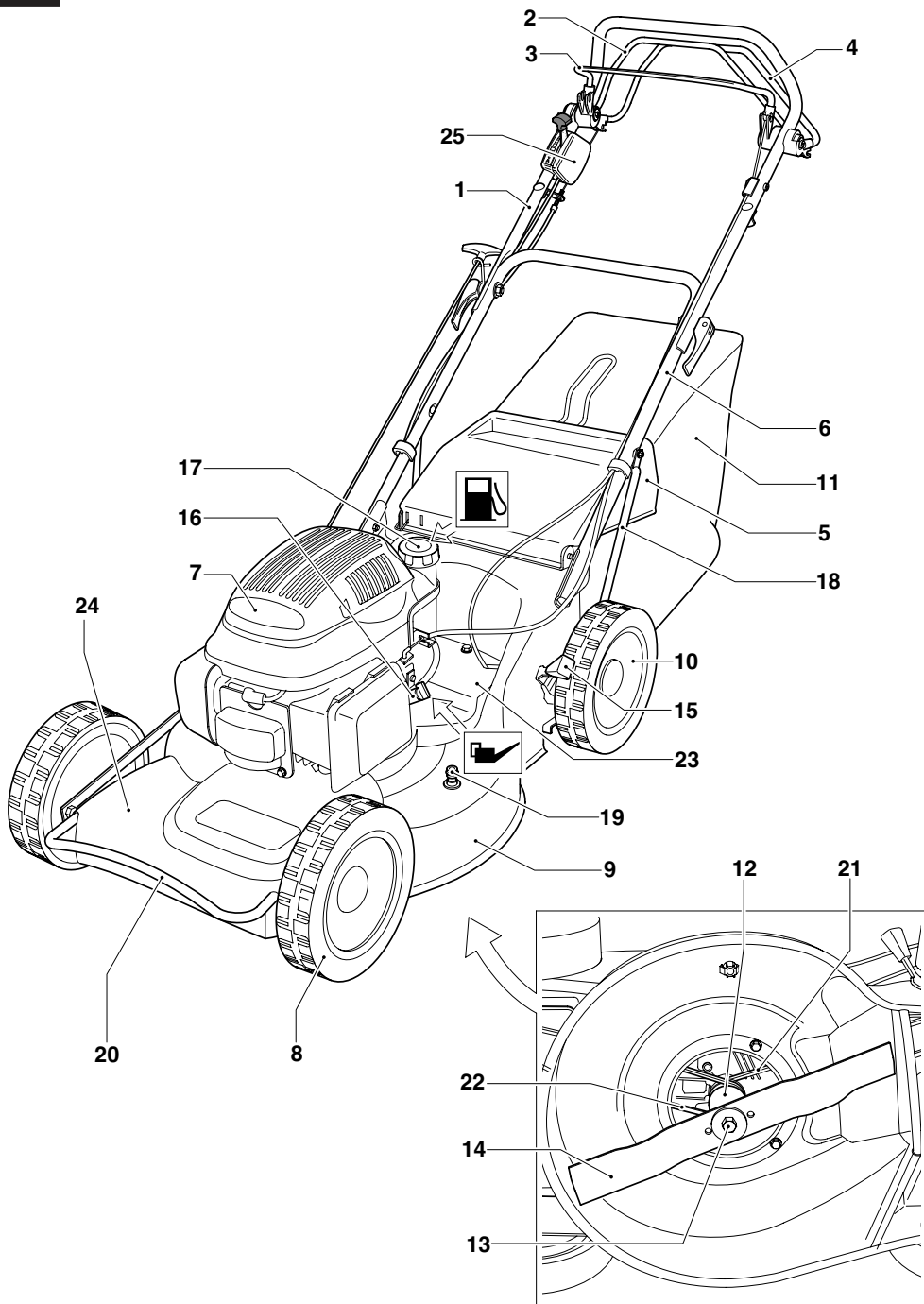


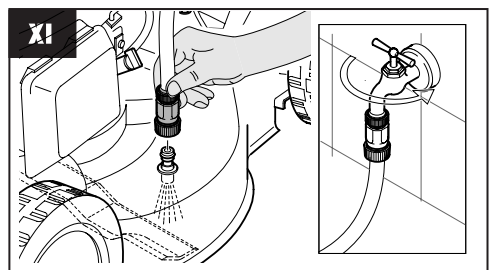
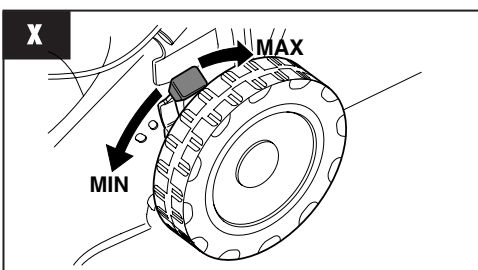
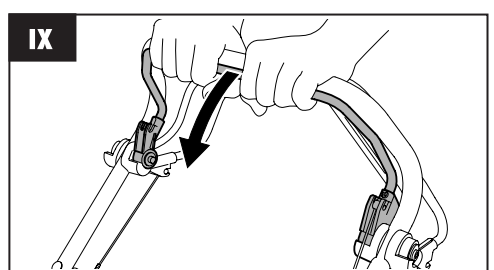
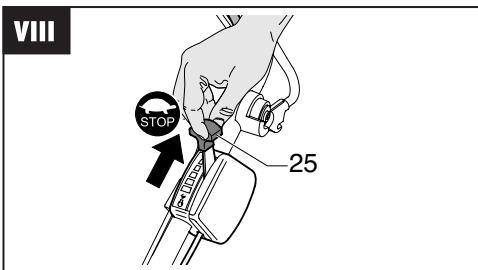
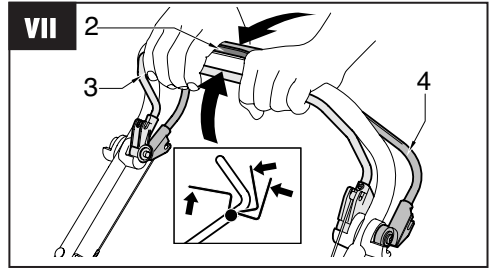
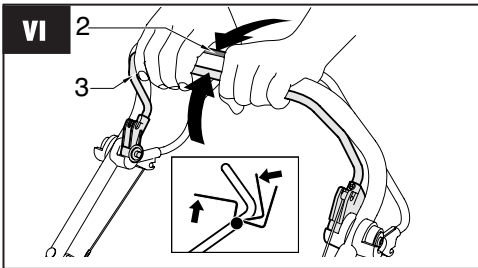
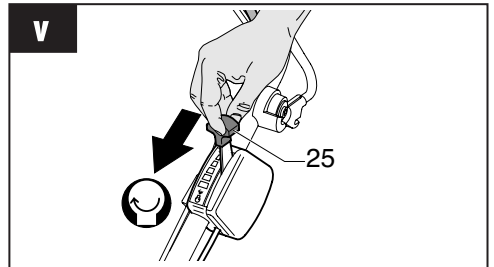
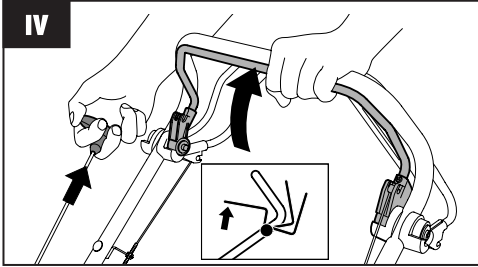
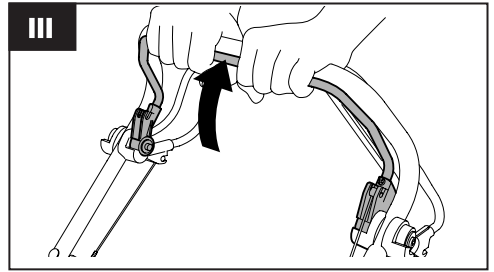
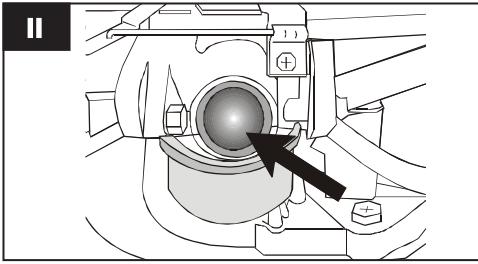
MARINA SYSTEMS SRL

VIA F. BARACCA, 3
24034 CISANO BERGAMASCO BG

info@marinasystems.it
www.marinasytems.it







Alkuperäisen ohjeen käännös

SISÄLTÖ

1	TURVALLISUUSMÄÄRÄYKSET.....
2	LAITTEESSA OLEVIA TUNNUKSIEN MERKITYS
3	NIMIKKEISTÖ
4	NORMAALIKÄYTTÖ.....
5	ASENNUS
6	KÄYNNISTYS
7	HUOLTO JA HOITO.....
8	KORJAUSTOIMENPITEET VIAN TAPAUKSESSA.....

1 TURVALLISUUSMÄÄRÄYKSET**Ruohonleikkuria käytettäessä ovat voimassa seuraavat erittäin tärkeät turvallisuusohjeet tapaturmien välttämiseksi:**

- Lue käyttöohjeet ja noudata niitä.
- Säilytä tämä käyttöopas seuraavia käyttökertoja sekä seuraavia käyttäjiä varten.
- Noudata turvamääräyksiä sekä laitteessa olevia vaaran varoitusmerkkejä.

Käyttäjä

- Laitteen käyttö on kielletty lapsilta ja alle 16-vuotiailta nuorilta, jotka eivät tunne käyttöohjeita. Paikalliset lait voivat sisältää määräyksiä käyttäjän vähimmäisiästä.
- Käytä pitkiä, vartalonmyötäisiä housuja sekä vahvoja, luistamattomia kenkiä.

Työskentelyalue

- Tutki huolellisesti koko leikattava alue. Poista kaikki sopimattomat esineet kuten kivet, kepit, metallilangat, luut, jne.
- Niittäminen on kielletty, jos alueella on henkilöitä (varoitus: lapsia) tai eläimiä (muistathan varoa myös pikkueläimiä ruohikossa).

Työskentelyajat

- Noudata paikallisia työskentelyaikoja nurmen leikkaamisessa (meluhäiriöiltä suojaaminen). Työskentelyajat, katso ohjekirjasta.
- Niitä ainoastaan päivänvalossa tai hyvän valaistuksen avulla.

Käyttö

- Ennen käyttöä tarkista laite ulkoisesti.
- Ennen jokaista käyttökertaa suorita silmämääräinen tarkistus varmistaaksesi, etteivät terät, niiden kannattimet ja kiinnitysruuvit ole kuluneet tai vahingoittuneet. Jos ne joudutaan vaihtamaan, vaihda kaikki terät ja kiinnitysruuvit, jotta laitteen oikea ja vakaa toiminta saadaan säilymään.

- Älä koskaan käytä ruohonleikkuria jos siihen kuuluvat suojalaitteet ovat viallisia tai vahingoittuneita tai jos paikalla ei turvalaitteita, kuten ohjauslevyt tai keräyspussit.

- Pysäytä moottori ja kytkä syytystulpan liitin irti:
- Ennen mahdollisten tukkeumien poistamista tai poistokourun vapauttamista

- Kun vieraaseen esineeseen on törmätty

- Jos laite alkaa täristä epämääräisellä tavalla

- Pidä kaikkia muttereita, pultteja ja ruuveja kunnolla kiristettyinä, jotta voidaan taata laitteen turvallinen toiminta

- Tarkista usein, että keräyspussissa ei esiinny kulumisen tai vahingoittumisen merkkejä

Ennen minkä tahansa toimenpiteen suorittamista laitteelle:

- Sammuta moottori, odota, että terä pysähtyy ja irrota syytystulpan johto.

- Vahingoittuneet tai kuluneet osat tulee vaihtaa välittömästi.

- Käytä laitetta ainoastaan valmistajan kuvaamassa teknisessä tilassa.

- Laitteen käyttäjä on vastuussa vahingoista, joita aiheuttaa henkilöille tai heidän omaisuudelleen.

- Sammuta moottori ylittettäessä muita alueita kuin leikattavaa nurmea.

- Älä käynnistä moottoria, kun olet poistoaukon edessä (ruohonleikkuri sivupoistoaukon kanssa).

- Käytä ruohonleikkuria ainoastaan ruohon peittämällä alueilla.

- Älä poista käytöstä ruohonleikkurin turva- ja suojalaitteita.

- Ruohonleikkuria käynnistettäessä leikkuulaitteen tulee voida pyöriä täysin vapaasti.

- Jos ruohonleikkuria tulee nostaa sen käynnistämiseksi, leikkuulaitteen tulee olla käännetty käyttäjästä pois päin.

- Älä laita käsiä tai jalkoja lähelle kiertäviä osia.

Ruohonleikkurin käyttö on sallittu ainoastaan säilytettäessä turvaväli, joka ohjaustangon varren mittainen.

- Säilytä aina vakaa työskentelyasento.
- Älä nosta tai kuljeta laitetta milloinkaan moottori käynnissä. Odota, että leikkaava laitteisto on pysähtynyt ja irrota sytytystulpan johto.
- Niitä ruoho aina poikittain sen kaltevuussuuntaan nähden. Älä käytä ruohonleikkuria ylä- tai alamäessä tai rinteissä, joiden kaltevuus on enemmän kuin 15°.
- Ole erittäin varovainen käännettäessä suuntaa tai niitettäessä takaperin.
- Liiku ruohonleikkurin kanssa vain kävelynopeudella.
- Pidä tyhjennysputki ja moottori puhtaina lehdistä, ruohosta ja vuotavasta öljystä.
- Älä jätä ruohonleikkuria ilman valvontaa.

Vaara! Bensiini on erittäin tulenarkaa!

- Säilytä bensiiniä vain sen säilyttämiseen soveltuissa astioissa.
- Suorita tankkaus ainoastaan ulkona. Älä tupakoi polttoaineen lisäämisen aikana.
- On kielletty avaamasta polttoainesäiliön korkkia tai lisäämästä polttoainetta moottori käynnissä tai silloin, kun laite on vielä kuuma.
- On kielletty käynnistämästä moottoria, jos on loiskunut polttoainetta sen päälle. Laitte tulee puhdistaa ja tulee odottaa, kunnes kaikki bensiinihöyryt ovat haihtuneet ennen kuin yritetään käynnistää laite uudelleen.
- Turvallisuussyistä polttoainesäiliö ja sen korkki tulee vaihtaa, mikäli ne vahingoittuvat.
- Polttoaineen lisäyksessä tulee käyttää suppiloa tai täyttöletkua, jotta vältetään polttoaineen loiskuminen moottorille, rungolle tai nurmikolle.



Palovammavaara!

Pakoputki ja putken lähiosat lämpiävät ja ne voivat saavuttaa korkeita lämpötiloja.

Vahingoittunut pakoputki tulee vaihtaa.

- Älä muuta moottorin säätimen asentoja.
- Älä pidä koskaan polttomoottoria käynnissä suljetuissa tiloissa. – **Myrkytysvaara!**

Huolto ja varastointi

Ennen **minkä tahansa** toimenpiteen suorittamista laitteelle:

- Sammuta moottori, odota, että terä pysähtyy ja irrota sytytystulpan johto.

- Suoritettaessa toimenpiteitä terän läheisyydessä käytä aina suojahansikkaita.
- Älä koskaan säilytä ruohonleikkuria tiloissa, joissa bensiinihöyryt voivat joutua kosketuksiin tulen tai kipinöiden kanssa, mikäli sen polttoainesäiliössä on bensiiniä. – **Räjähdyksivaara!**

- Polttoainesäiliö tulee tyhjentää aina ulkoilmassa.
- Anna moottorin jäähtyä ennen laitteen varastointia suljettuun tilaan.
- Älä suihkuta vettä ruohonleikkurin päälle.
- Ruohonleikkurin korjaustoimenpiteet tulee suorittaa ainoastaan valtuutetuilla huoltoliikkeillä.

Varaosat ja lisävarusteet

- Sallitaan ainoastaan alkuperäisten varaosien sekä alkuperäisten lisävarusteiden käyttö.
- Varataan oikeus muuttaa tuotesuunnitelmaa ja sen toteutusta.

Suojalaitteet

Varmistusvipu

Vaaratilanteessa vapauta varmistusvipu, moottori ja leikkaava laitteisto pysähtyvät. On kielletty ottamasta varmistusvipua pois käytöstä.

Suojalaitteet

Ruohonleikkurin takasuojus (sorasuojus)

Suojalaitteet suojaavat loukkaantumisilta, jotka aiheutuvat leikkuulaitteen sinkoamista osista. On kielletty käyttämästä ruohonleikkuria ilman suojalaitteita.

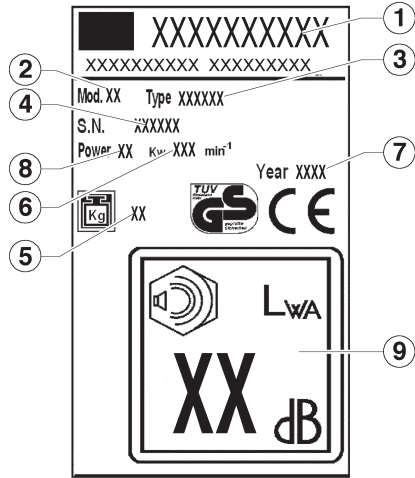


Lisäohje koneen käyttöohjekirjaan, kappale »Turvallisuuden kannalta«.

Laitetta ei ole tarkoitettu sellaisten henkilöiden (mukaan lukien lapset) käyttöön, jotka ovat fyysisesti, sensorisesti tai henkisesti rajoitteisia tai joilla ei ole riittävästi kokemusta ja/tai tietoa laitteen käytöstä, ellei heidän turvallisuudestaan vastaava henkilö valvo ja opasta heitä laitteen käytössä. Lapsia tulee valvoa ja varmistaa, että he eivät leiki laitteella.

2 LAITTEESSA OLEVIEN TUNNUKSIEN MERKITYS

- 1 Valmistaja
- 2 Malli
- 3 Tyyppi
- 4 Tuotteen sarjanumero
- 5 Nettopaino
- 6 Kierrosluku
- 7 Valmistusvuosi
- 8 Paino
- 9 Luotettava tehontaso



Lue käyttöohjeet ennen laitteen käynnistämistä!



Poista kolmannet osapuolet vaaralliselta alueelta!



Ennen toimenpiteiden suorittamista leikkaavalle laitteistolle, irrota sytytystulpan johto!



Varo vaaraa! Älä laita käsiä tai jalkoja leikkaavan laitteiston läheisyyteen!



Myrkytysvaara Älä käytä suljetuissa tiloissa.



Räjähdyksvaara. Sammuta moottori polttoaineen lisäämisen aikana.



Vaara. Älä koske kuumia osia.

Näissä käyttöohjeissa



Vaara!
Mikäli ei noudateta henkilövahinkojen vaara.

3 NIMIKKEISTÖ

- 1 yläkahva
- 2 kytkinvipu takapyörät
- 3 turvavipu
- 4 kytkinvipu etupyörät
- 5 kivisuojuus
- 6 alakahva
- 7 moottori
- 8 etupyörä
- 9 kori
- 10 takapyörä
- 11 keräyskori
- 12 terän tuki
- 13 terä
- 14 terän ruuvi
- 15 leikkuukorkeuden säätönuppi
- 16 öljykorkki
- 17 polttoainesäiliön korkki
- 18 tukikahva
- 19 putkiliitos korin alaosan puhdistusta varten
- 20 nostokahva
- 21 voimansiirtohihna taka
- 22 voimansiirtohihna etu
- 23 suojuus takahihna
- 24 suojuus etuhihna
- 25 kiihdytysvipu

4 NORMAALIKÄYTTÖ

Tämä laite on tarkoitettu ainoastaan nurmien leikkaamiseen, muut käyttötarkoitukset on kielletty.

Se on tarkoitettu yksinomaan koti- tai harrastelijapuutarhureiden yksityiskäyttöön. Koti- ja harrastelijapuutarhureiden ruohonleikkaukseksi luetaan yksityisten ruohoalueiden ja nurmien hoito ja joka tapauksessa siihen ei kuulu yleisten puistojen, puutarhojen, urheilukenttien tai maa- ja metsätalousalueiden hoito.

Valtuuttomattomat käyttäjät:

laitteen käyttö **on kielletty** henkilöiltä, jotka eivät tunne kunnolla käyttöohjeita, lapsilta, nuorilta alle 16-vuotiailta ja lisäksi henkilöiltä, jotka ovat alkoholin, huumeiden tai lääkkeiden vaikutuksen alaisia.

Bensiinikäyttöisen ruohonleikkurin sallitut käyttäjät (meluhäiriöiltä suojaavan lain mukaisesti)

Bensiinikäyttöisen ruohonleikkurin sallitut käyttäjät (meluhäiriöiltä suojaavan lain mukaisesti)

Pyydetään noudattamaan kunnallisia määräyksiä ruohonleikkurin käytössä!

Maanantai – lauantai	Käyttö kielletty
7.00 – 12.00	sunnuntaisin ja
15.00 – 19.00	juhlapäivinä

5 ASENNUS



Tämän laitteen asennuksessa on noudatettava ohjekirjan viimeisillä sivuilla annettuja asennusohjeita.

Ympäristömääräykset, hävittäminen

Pakkausmateriaaleja (muovipussit, polystyreeni, naulat, pahvit, jne....) ei saa jättää lasten ulottuville, sillä ne muodostavat potentiaalisen vaaran.

Pakkausmateriaalit ovat potentiaalisia ympäristön saastuttajia.

Käännä jätteiden käsittelyssä valtuutettujen yritysten puoleen.

6 KÄYNNISTYS

Käynnistä laite ainoastaan sen jälkeen, kun sen asennus on suoritettu huolellisesti loppuun saakka.

Tulee ehdottomasti noudattaa liitetyjä moottorin valmistajan käyttöohjeita.

Ennen laitteen käynnistämistä ensimmäistä kertaa laita öljyä ja polttoainetta!

Polttoaine: tavallista bensiiniä - lyijytöntä

Moottoriöljy: katso moottorin valmistajan käyttöohjeita

Polttoaineen lisäys: polttoainesäiliön korkki on polttoainesäiliössä ja siinä on nähtävissä merkki «bensinipumppu» (huoltoasema).

Öljyn lisäys: määrä noin 0,6 litraa.

Moottori, jossa ei ole öljyn mittatikkuja:

Täytä aina täyttöaukon ylälaidan tasolle.

Moottori öljyn mittatikkun kanssa:

Täytä öljyn mittatikkun viitteiden "FULL" ja "ADD" välille. Öljytason tarkistamiseksi mittatikku tulee ruuvata kiinni.

Moottorin käynnistys

Moottori voidaan käynnistää ainoastaan terä asennettuna (vauhtipyörän massa)!

Moottorin käynnistys käsin

a) Ilman kaasuttimen kaukosäätöä

1) Paina 3 kertaa rikastimen painiketta noin 2 sekunnin välein. **II**

Alle 10 °C asteen lämpötiloissa paina rikastimen painiketta 5 kertaa.


Älä käytä rikastimen painiketta moottorin ollessa käyntilämmin!

2) Vedä ja pidä vedettynä moottorin jarruvipua ohjaustangon ylemmää vartta kohden – moottorin jarruvipu ei lukkiudu. **III**

3) Vedä nopeasti ja tasaisesti käynnistysnarusta sekä ohjaa se hitaasti takaisin paikalleen. **IV**

! *Moottorissa on kiinteä kaasuttimen säätö. Nopeuden säätö ei ole siten mahdollista.*

b) Kaasuttimen kaukosäädöllä


1) Kaasutin  asentoon (start) **V**

2) Paina 3 kertaa rikastimen painiketta noin 2 sekunnin välein. Alle 10 °C asteen lämpötiloissa paina rikastimen painiketta 5 kertaa. **II**

Älä käytä rikastimen painiketta moottorin ollessa käyntilämmin!

3) Vedä ja pidä vedettynä moottorin jarruvipua ohjaustangon ylemmää vartta kohden – moottorin jarruvipu ei lukkiudu. **III**

4) Vedä nopeasti ja tasaisesti käynnistysnarusta sekä ohjaa se hitaasti takaisin paikalleen. **IV**

Heti kun moottori käynnistyy, säädä kaasuvipua moottorin haluttuun kierrosnopeuteen yhteen seuraavien asentojen väliseen asentoon 

(Start) ja  (Stop).

Kytke päälle pyörien veto

Älä laita vetoa päälle moottorin ollessa sammutettu.

Voimansiirto takapyörä

5) Työnnä voimansiirron kytkentävipu ohjaustangon ylävartta vasten ja pidä sitä painettuna – voimansiirron kytkentävipu ei lukkiudu. **VI**

Etenuksenopeus: noin 3,7 km/h.

Voimansiirto taka/etupyörä

6) Työnnä voimansiirron kytkentävipu ohjaustangon ylävartta vasten ja pidä sitä painettuna – voimansiirron kytkentävipu ei lukkiudu. **VII**

Kytke vipua kääntämällä (4) neliveto kytkeytyy kaikkiin neljään pyörään.

Poista pyörien veto

7) Vapauta voimansiirtoa ohjaava vipu pysäyttääksesi eturenkaiden vedon.

Vapauta voimansiirtoa ohjaavat vivut (2 - 4) pysäyttääksesi etu- ja takamoottorin vedon.

Sammuta moottori

8) Työnnä kaasuvipu asentoon  (Stop). **VIII**

9) Vapauta moottorin jarruvipu. **IX**



Leikkuuterä jatkaa pyörimistään vielä muutamia sekunteja sen jälkeen, kun moottori on sammutettu – siis älä laita heti käsiä ruohonleikkurin alle!

Säädä leikkuukorkeus



Kaikki pyörät tulee säätää samalle korkeudelle!

7 HUOLTO JA HOITO



Ennen minkä tahansa huolto- ja puhdistustoimenpiteen suorittamista irrota sytytystulpan johto!

Älä ruiskuta laitteen päälle vettä. Vesi voi joutua sytytyslaitteistoon tai kaasuttimeen ja se voi aiheuttaa toimintahäiriöitä. Puhdista laite rievulla, harjalla...



Kun kallistetaan ruohonleikkuria, kaasuttimen tulee olla aina ylhäällä!

Huoltoliikkeen tarkistusta tarvitaan seuraavissa tapauksissa:

- törmättyessä esteeseen
- moottorin pysähtyessä yllättäen
- terän taittuessa (älä suorista sitä!)
- moottorin akselin taittuessa (älä suorista sitä!)
- toimintavikojen tapauksessa
- havaittaessa viallinen kiilahihna

Öljyn / ilmasuodattimen / sytytystulpan vaihto

Katso moottorin valmistajan käyttöopasta.

Ruohonleikkurin alustan puhdistus **XI**

Tähän ruohonleikkuriin on mahdollista kiinnittää vesiletku alustan puhdistamiseksi. Toimi seuraavasti:

- 1) sammuta moottori
- 2) kyke vesijohto (Gardena-liitin) kiinni ruohonleikkuriin kuvan osoittamalla tavalla ja aukaise hana.
- 3) käynnistä moottori ja anna sen käydä muutama minuutti
- 4) sammuta moottori, sulje hana ja irrota letku

Pyörien voimansiirtomekanismi

Voimansiirto ei vaadi huoltoa.

Leikkaavan terän vaihto ja teroittaminen

Teroituta aina kauden lopuksi leikkaava terä tai, tarpeen mukaan, vaihda se uuteen terään. Suorituta aina teroitus tai leikkaavan terän vaihto huoltoliikkeessä (tasapainon mittaaminen).



Epätasapainossa olevat terät aiheuttavat ruohonleikkurin voimakasta värinää. – Tapaturmavaara!

Laitteen varastointi

Puhdista laite huolellisesti sen jälkeen, kun ruoho on leikattu.

Anna moottorin jäähtyä.

Laitetta tulee säilyttää kuivassa paikassa

Laitteen säilyttämiseksi pienemmässä tilassa ohjaustangon ylempi varsi voidaan taittaa. Tämän suorittamiseksi ruuvaa auki siipimuttereita – noin 6 kierrosta.


Varoitus: älä taita tai väännä joustavia kaa-peleita

Talven aikana laita käynnistysakku jäätymiseltä suojattuun paikkaan.

8 KORJAUSTOIMENPITEET VIAN TAPAUKSESSA



Ennen minkä tahansa huolto- ja puhdistustoimenpiteen suorittamista irrota sytytystulpan johto!

Vika	Korjaustoimenpide
Moottori ei käynnisty	Lisää polttoainetta Aseta kaasuvipu asentoon  (Start) Paina moottorin jarruvipu ohjaustangon ylempää vartta kohden Tarkista sytytystulppa, tarpeen mukaan vaihda se Puhdista ilmansuodatin Käynnistä moottori matalalla ruoholla tai jo leikatulla nurmella. Puhdista ruohon poistokanava / säiliö – leikkaavan terän tulee kiertää vapaasti Lataa uudelleen käynnistysakku
Moottori menettää tehonsa	Korjaa leikkauskorkeus Teroita / vaihda leikkaava terä → huoltoliike Puhdista ruohon poistokanava / säiliö Puhdista ilmansuodatin Vähennä etenemisnopeutta
Epätasainen leikkuujälki	Teroita / vaihda leikkaava terä → huoltoliike Korjaa leikkuukorkeus
Ruoholaatikko ei kerää tarpeeksi	Korjaa leikkuukorkeus Anna nurmikon kuivua Teroita / vaihda leikkaava terä → huoltoliike Puhdista ruoholaatikon ritilä Puhdista ruohon poistokanava / säiliö
Pyörien veto ei toimi	Säädä joustavat kaapelit Kiilahihna viallinen → huoltoliike Voimansiirrossa vikaa → huoltoliike
Voimansiirto päällä	Kiristä niiden pyörien ruuveja, jotka eivät pyöri Pyörän keskiö viallinen → uusi pyörä Kiilahihna tai viallinen voimansiirto → huoltoliike

Viat, joita ei voida poistaa tämän taulukon avulla, tulee poistaa ainoastaan valtuutetun huoltoliikkeen avulla (valtuutettu huoltokeskus).

EU YHDENMUKAISUUSTODISTUS

MA.RI.NA. Systems srl - via F.Baracca 3, 24034 Cisano Bergamasco (Bg) – Italy

vakuuttaa, että kipinäsytytysmoottorilla varustettu ruohonleikkuri

- Malli (a)
- Teho (b)
- Leikkuuleveys (c)
- Paino(d)
- Tuotteen sarjanumero (e)

Vastaa seuraavien direktiivien vaatimuksia CE:

- 1) 2006/42/EC
- 2) 2000/14/EC + 2005/88/EC
- 3) 2014/30/EU
- 4) 2011/65/EC
- 5) 2012/46/EU

Seuraavien normien mukaisesti:

- 1) EN ISO 12100:2010
- 2) EN ISO 5395-1:2013; EN ISO 5395-2:2013
- 3) EN ISO 3744:2010

Vakuuttaa lisäksi, että teknistä asiakirja-aineistoa säilytetään:

MA.RI.NA. Systems srl - via F.Baracca 3, 24034 Cisano Bergamasco (Bg) – Italy

Tarkastettu : (m)

Direktiivin 2000/14/ETY: Vaatimustenmukaisuuden arvioinnissa noudatettu proseduuri (Liite VI)
tarkastettu: (n)

- Mittausolosuhteet (f)
- Kahvan värinä (g)
- Mitattu ääniteho (h)
- Taattu ääniteho (k)
- Käyttäjän korviin kohdistuva äänenpaine (mittausepäätarkkuus 2dB) (y)

Cisano Bergamasco, 18/01/2017



Christian Rivolta
C.E.O.

Katso mitatut ja annetut arvot viimeiselle sivulle kiinniteystä tarrasta

DE Montage

ES Montaje

SK Montáž

NO Montering

EN Assembly

PT Montagem

RU Монтаж

FI Asennus

FR Montage

HU Összeszerelés

EL Συναρμολόγηση

SE Montering

IT Montaggio

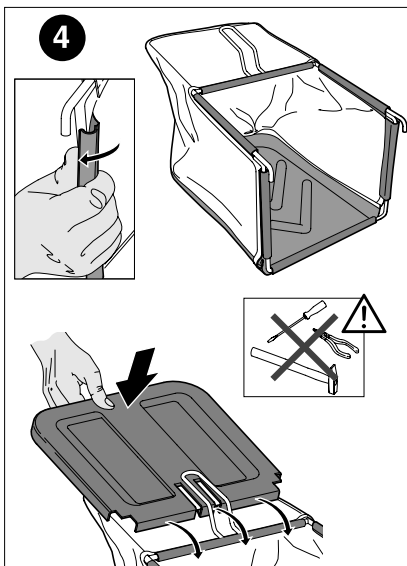
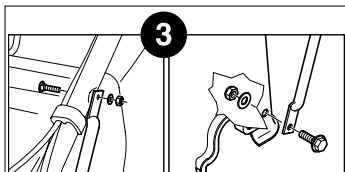
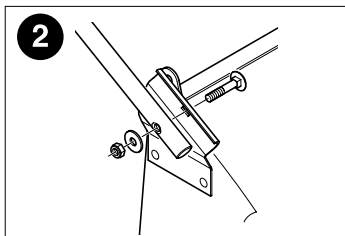
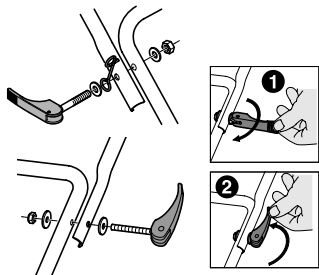
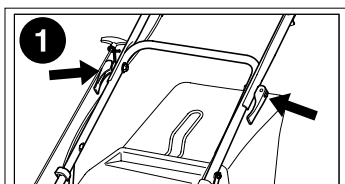
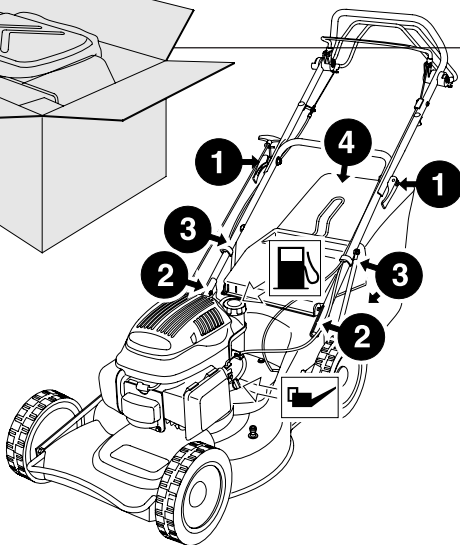
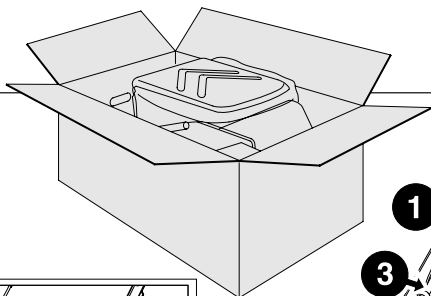
PL Montaż

TR Montaj

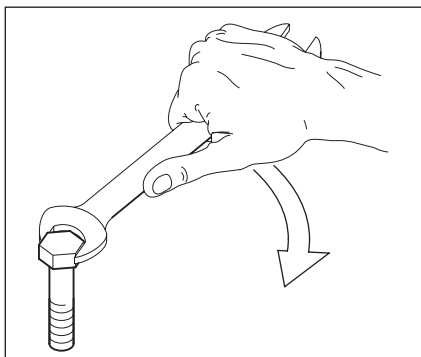
DK Montering

NL Montage

CZ Montáž



Valori di serraggio vite lama
Blade screw tightening values



Apparecchio Device	Serraggio vite lama Nm Blade screw tightenin max torque	
	min	max
Rasaerba a scoppio Con vite Lama 3/8 UNF classe resistenza 10.9 Petrol engine Lawnmower <i>With blade screw 3/8 UNF class 10.9</i>	60	70
Rasaerba elettrico Con vite Lama M9 classe resistenza 4.8 Electric Lawnmower <i>With blade screw M9 class 4.8</i>	25	35
Scarificatore Con vite Lama M8 classe resistenza 8.8 Aerator <i>With blade screw M8 class 8.8</i>	35	45