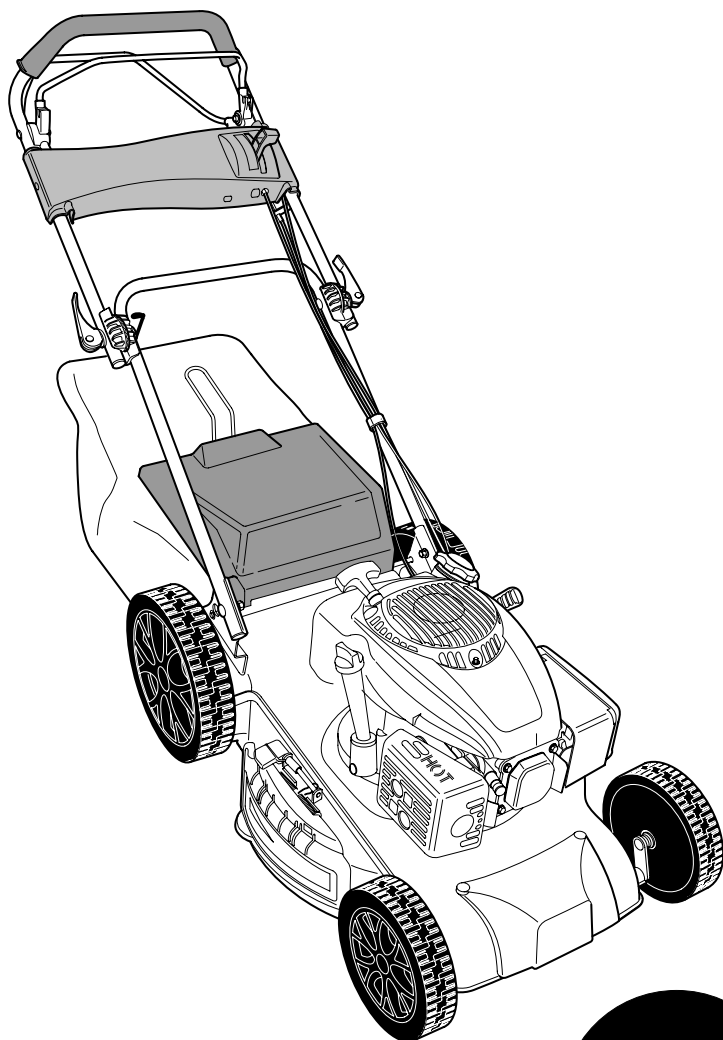
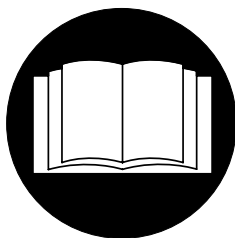
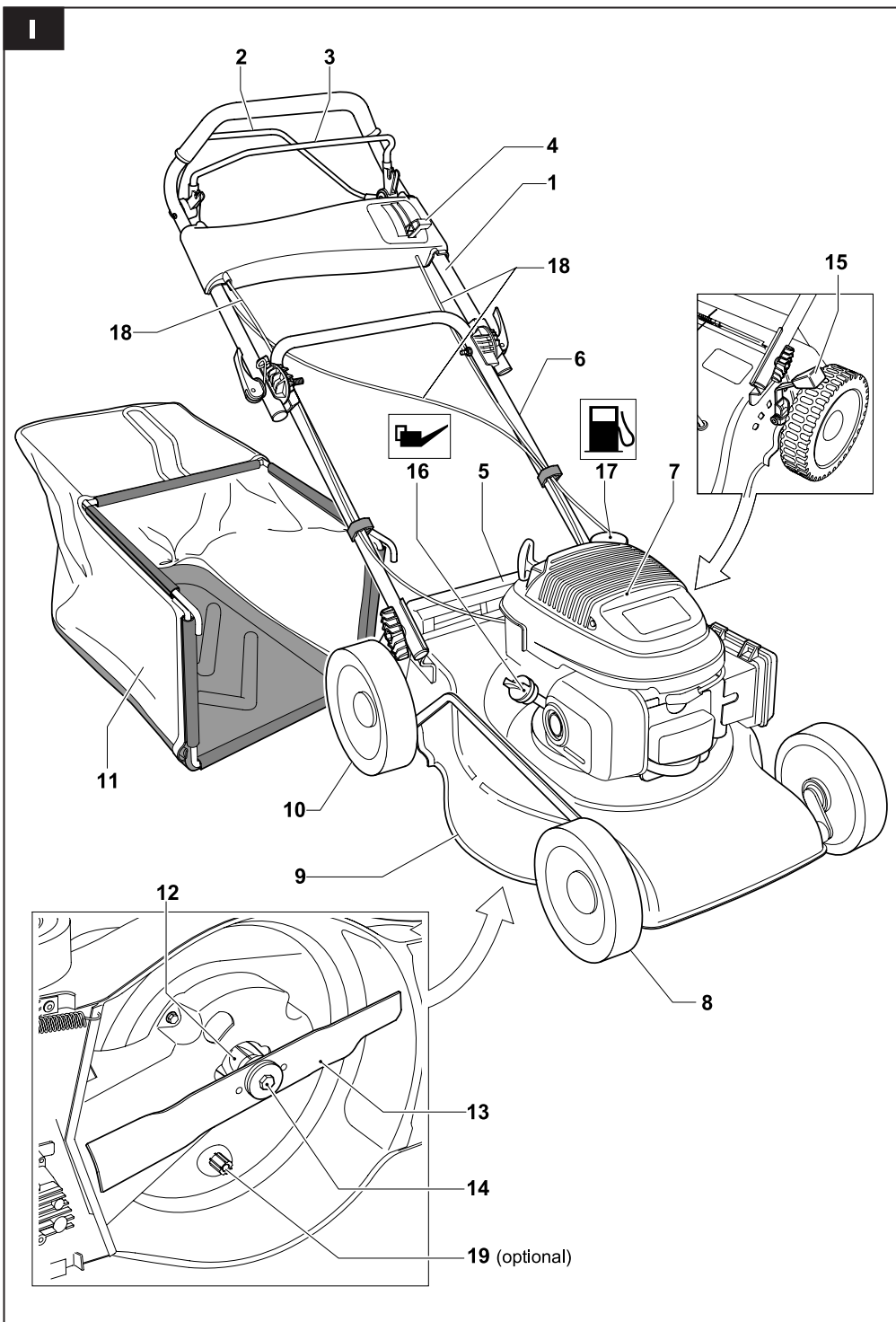


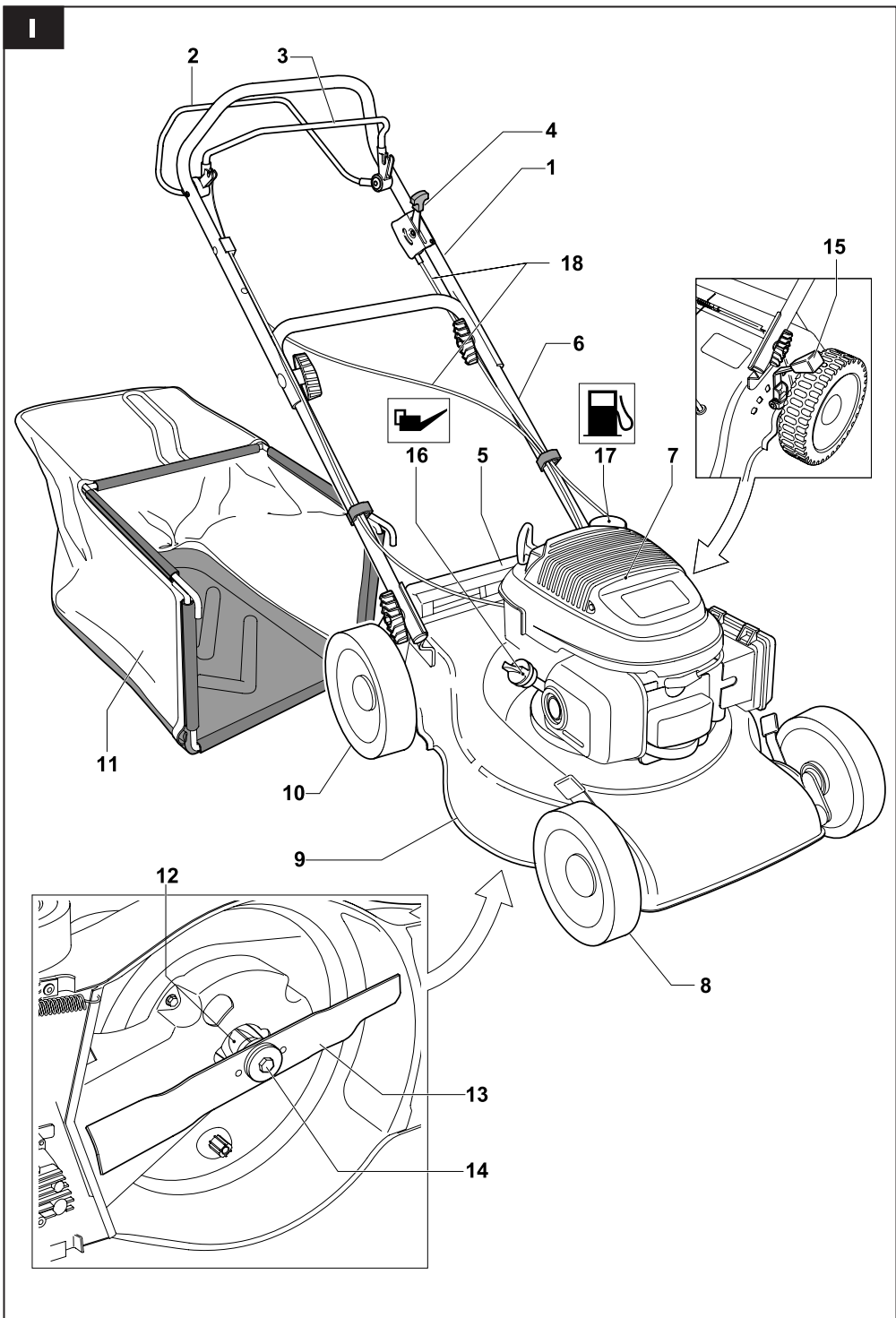
PT

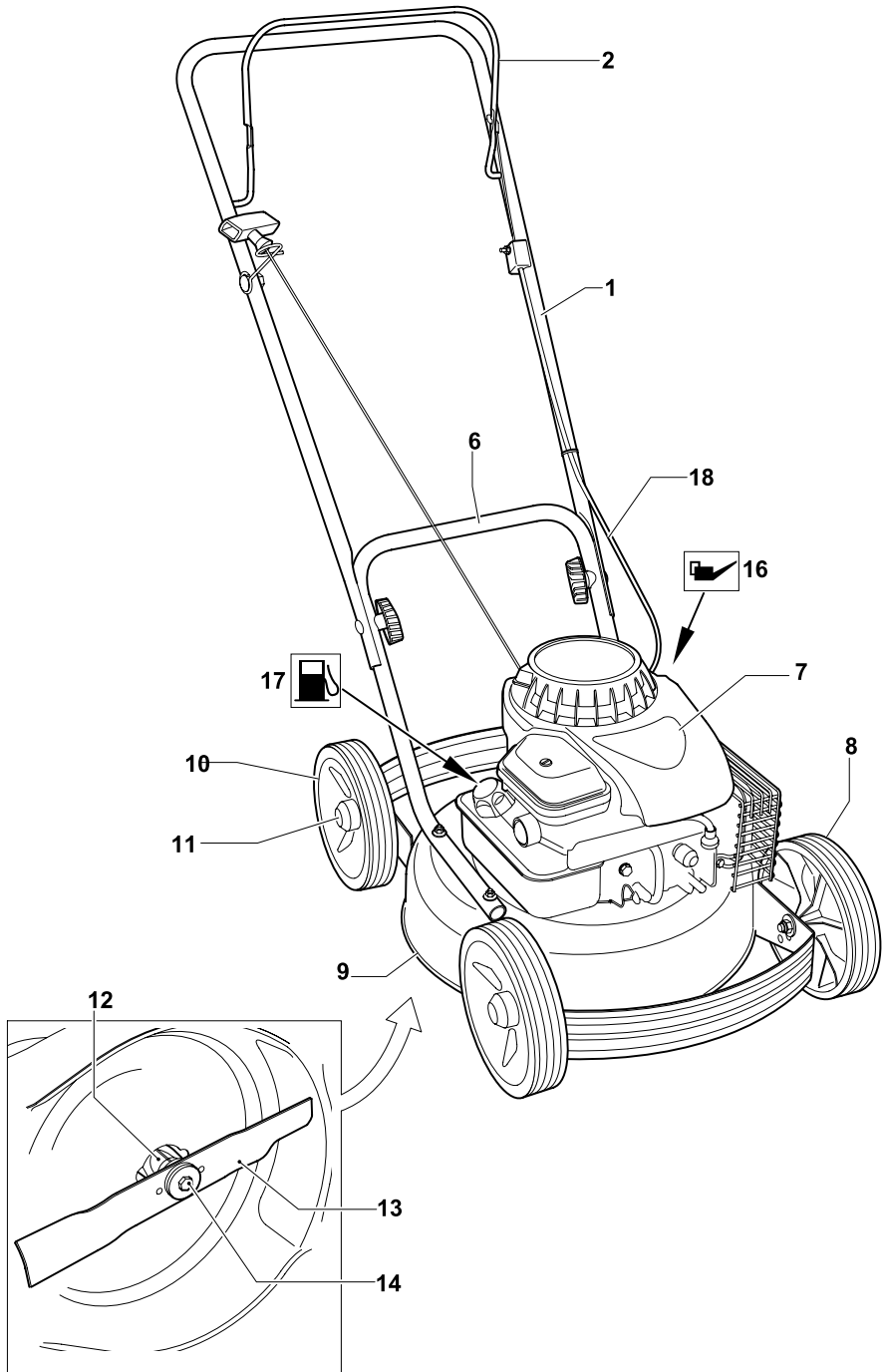


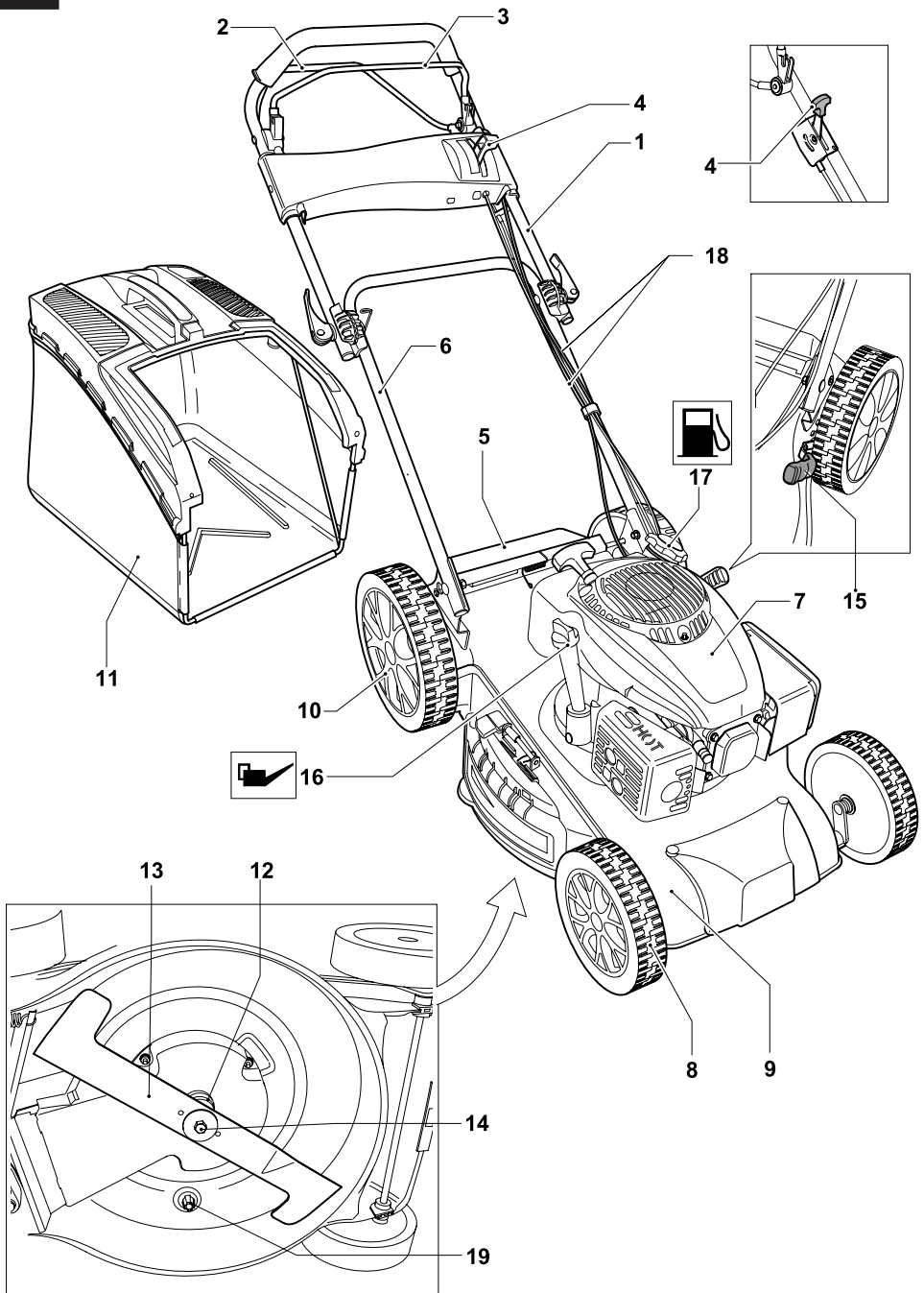
CE

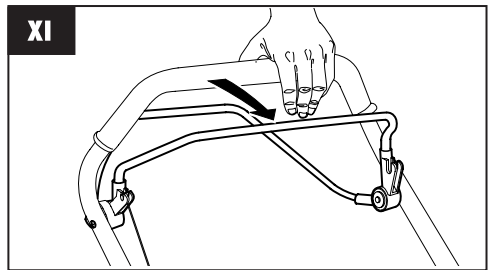
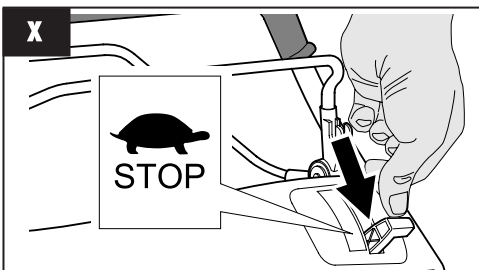
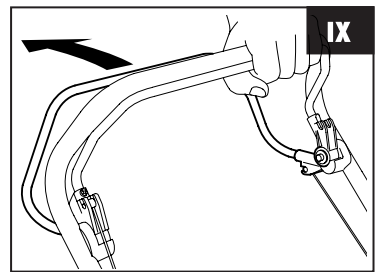
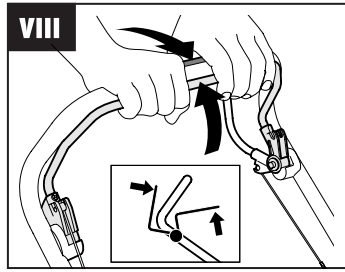
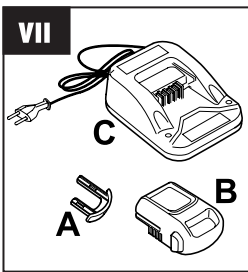
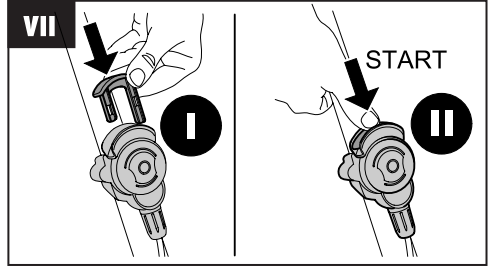
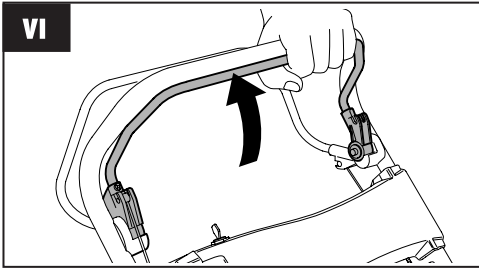
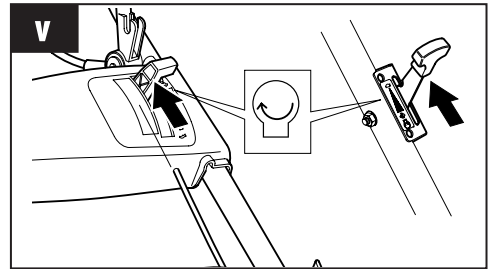
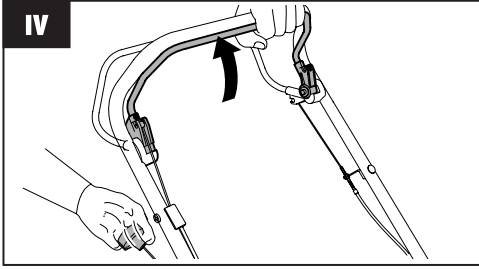
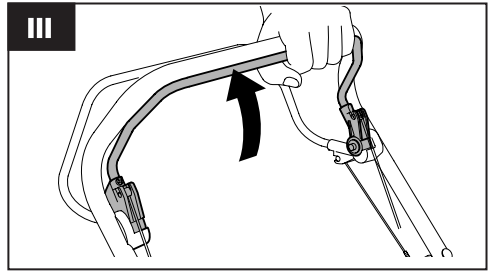
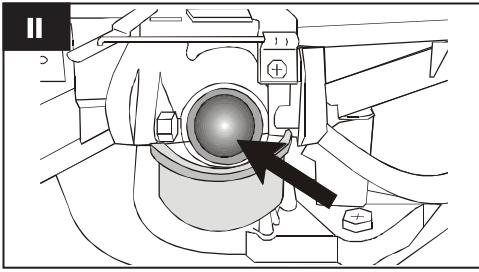


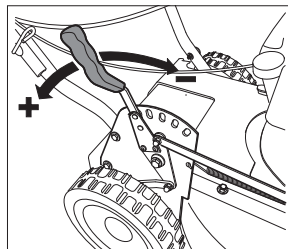
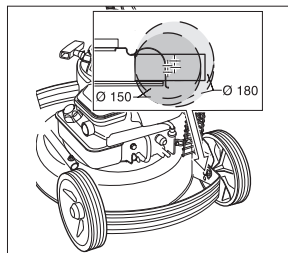
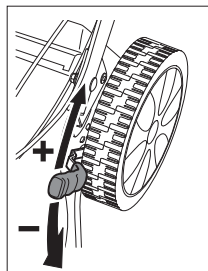
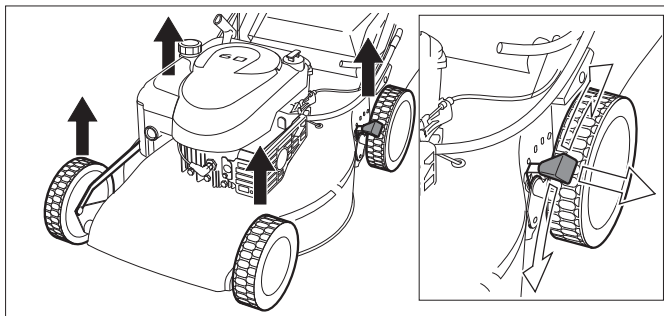
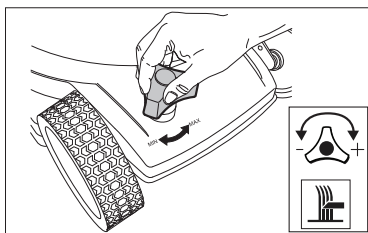
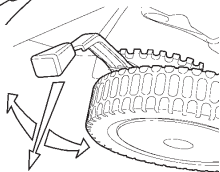
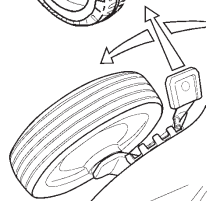
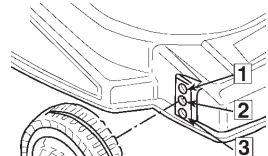
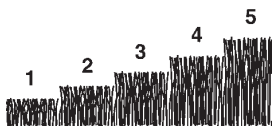
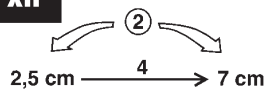
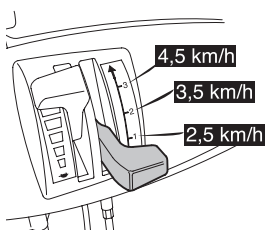
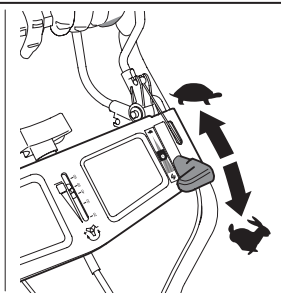
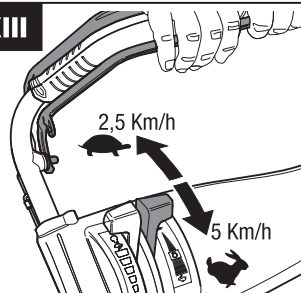
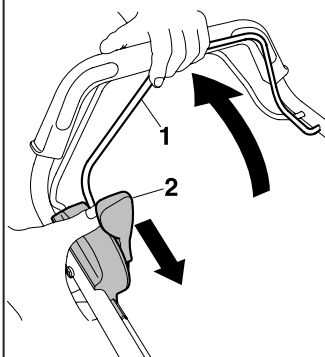




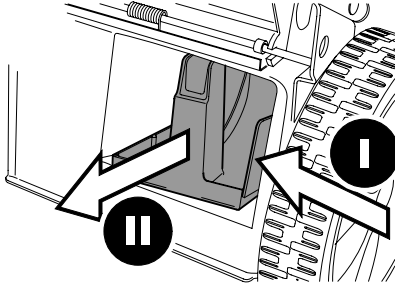
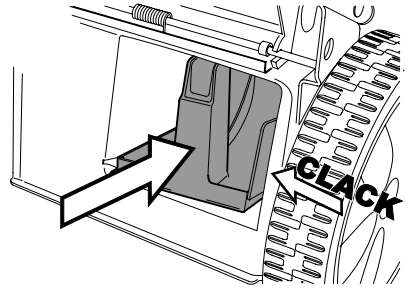
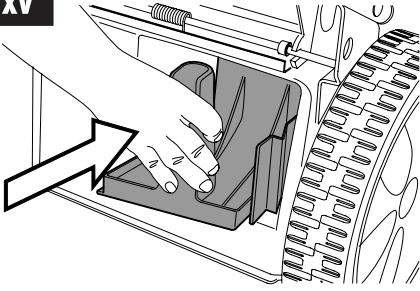




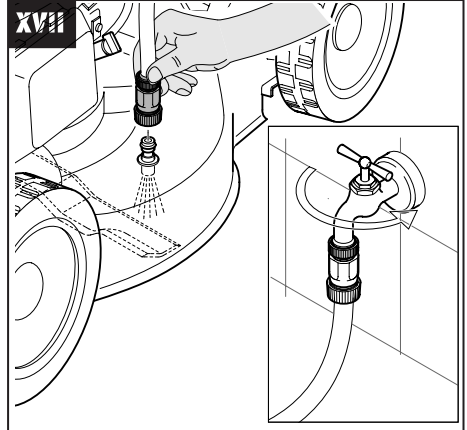


XII**XIII****XIV**

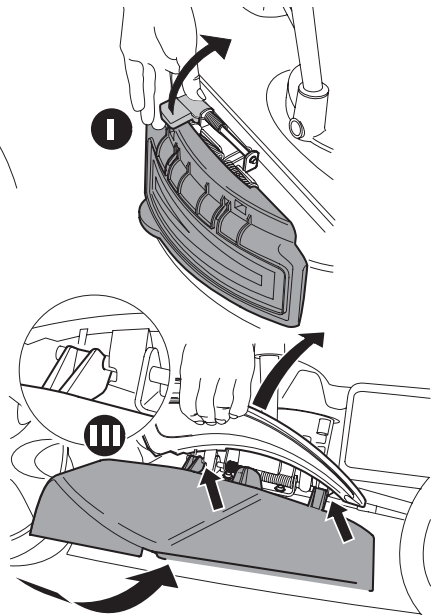
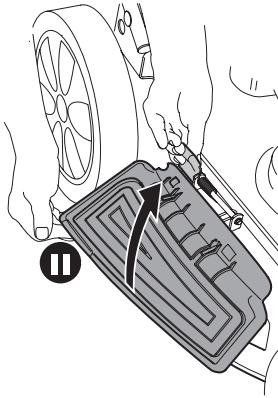
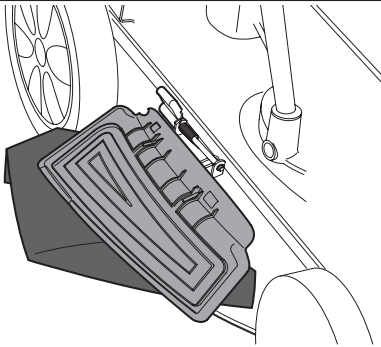
XV



XVII



XVI



Tradução das instruções originais

ÍNDICE

1	INSTRUÇÕES DE SEGURANÇA.....
2	SIGNIFICADO DOS SÍMBOLOS EXISTENTES NO APARELHO
3	DESCRIÇÃO.....
4	UTILIZAÇÃO DE ACORDO COM AS DISPOSIÇÕES LEGAIS.....
5	MONTAGEM
6	COLOCAÇÃO EM FUNCIONAMENTO
7	MANUTENÇÃO E LIMPEZA.....
8	AJUDA EM CASO DE ANOMALIAS

1 INSTRUÇÕES DE SEGURANÇA

Na utilização de máquinas de cortar relva, são válidas as seguintes instruções base de Segurança, para protecção contra perigo de ferimentos:

- Ler as Instruções de Serviço e proceder de acordo com as mesmas.
- Guardar as Instruções de Serviço em lugar seguro para posterior utilização ou para um outro possuidor.
- Ter em atenção as Indicações de Segurança, bem como Indicações de Aviso existentes no próprio aparelho.

Utilizador

- Crianças e jovens com menos de 16 anos que não estejam familiarizados com as Instruções de Serviço, não podem utilizar o aparelho. Determinações locais podem determinar a idade mínima para utilização do aparelho.
- Durante a utilização do aparelho use calças justas e sapatos robustos e antiescorregadios.

Área de trabalho

- O terreno onde se vai proceder ao corte da relva, deve ser total e cuidadosamente inspeccionado. Todos os corpos estranhos, como p. ex. pedras, paus, arames, ossos, etc., devem ser afastados.
- Existindo pessoas (Atenção: crianças) ou animais (Ter em atenção pequenos seres vivos) na área de trabalho, não se deve proceder ao corte da relva.

Horários de trabalho

- Ter em atenção os horários de trabalho específicos, existentes no país, para máquinas de cortar relva (Protecção antiruído). Sobre os horários de trabalho, consulte as Instruções de Serviço.
- Cortar a relva somente durante a luz do dia ou com uma boa iluminação.

Funcionamento

- Antes da utilização deve ser feito, sempre, um controlo visual.
- Antes de cada utilização efetuar um controlo visual para certificar-se que as lâminas, os seus suportes e os parafusos de fixação não estejam desgastados ou danificados. Em caso de substituição, trocar todas as lâminas e os parafusos de fixação de modo a preservar o correto balanceamento do aparelho
- Nunca utilizar o cortador de grama se houver dispositivos de protecção defeituosos ou danificados e muito menos na ausência dos dispositivos de segurança como os defletores ou o saco de coleta
- Parar o motor e desconectar a tampa da vela:
 - Antes de remover eventuais travamentos ou liberar o transportador
 - Após se chocar com um corpo estranho
 - Se o aparelho iniciar a vibrar de maneira anômala
- Manter todas as porcas e parafusos bem apertados de modo a garantir que o aparelho esteja em condições de funcionar em segurança
- Verificar frequentemente que o saco de coleta não apresente traços de desgaste ou que esteja danificado

Antes de qualquer intervenção no aparelho:

- Desligar o motor, esperar que a lâmina de corte esteja completamente imobilizada e, depois, retirar o terminal da vela de ignição.
- Componentes danificados ou gastos devem ser imediatamente substituídos.
- Utilizar o aparelho sempre nas condições técnicas impostas pelo construtor.
- O utilizador do aparelho é responsável por acidentes com outras pessoas ou com os seus bens.
- Desligar o motor, quando tiverem que ser atravessadas outras zonas diferentes da área para cortar a relva.

- Não pôr o motor em funcionamento se se encontrar defronte do canal de expulsão (máquina de cortar relva com expulsão lateral).
- Utilizar a máquina de cortar relva só em superfícies relvadas.
- Não colocar fora de serviço os dispositivos de segurança e de protecção da máquina de cortar relva.
- Para o arranque da máquina de cortar relva, a ferramenta de corte tem que ter um acesso completamente livre. Desacoplar eventuais accionamentos existentes.
- Se a máquina de cortar relva tiver que ser levantada para entrar em funcionamento, o dispositivo de corte tem que estar apontado no sentido oposto ao do utilizador.
- As mãos e os pés nunca devem estar próximos de elementos em rotação.
- A utilização da máquina de cortar relva só é permitida, mantendo a distância de segurança conseguida através da longarina de guia.
- Manter uma posição de segurança. Nunca levantar ou transportar a máquina de cortar relva com o motor em funcionamento. Esperar que a ferramenta de corte fique completamente imobilizada e, depois, retirar o terminal da vela de ignição.
- Cortar a relva sempre em posição transversal em relação à inclinação. Não utilizar a máquina de cortar relva em inclinações para cima e para baixo, nem quando as mesmas tiverem um declive superior a 15°.
- Atenção na mudança de sentido de condução ou quando cortar a relva em marcha atrás.
- Conduzir a máquina de cortar relva sempre a uma velocidade de passo.
- Manter o escape e o motor livres de folhas, relva e óleo expelido.
- Não deixar a máquina de cortar relva sem vigilância.

Aviso ! A gasolina tem um elevado grau de inflamabilidade!

- Guardar a gasolina apenas em recipientes previstos para esse fim.
- Colocar a gasolina no depósito apenas ao ar livre. Durante esta operação não é permitido fumar!
- Enquanto o motor estiver a funcionar ou estando a máquina muito quente, a tampa do depósito não deve ser aberta, nem deve ser colocada gasolina no depósito.
- Caso tenha existido um derrame de gasolina, o motor não pode ser colocado em funcionamento. O aparelho deve ser limpo e deve ser evitada qualquer tentativa de ignição, até os vapores da gasolina se terem dissipado.
- Por razões de segurança, o depósito da gasolina e o tampão do mesmo devem ser substituídos se apresentarem danos.
- Para enchimento do depósito, utilizar um funil

ou uma mangueira de enchimento própria, para não se verificarem derrames sobre o motor, estrutura exterior nem sobre a relva.



Perigo de ferimentos!

O escape, bem como as zonas circundantes do escape, podem atingir temperaturas e podem atingir temperaturas elevadas. Substituir as painelas de escape danificadas.

- Não alterar os dispositivos de regulação do motor.
- Nunca colocar o motor de combustão a funcionar em locais fechados – Perigo de envenenamento!

Manutenção e armazenamento

Antes de **qualquer** intervenção no aparelho:

- Desligar o motor, esperar que a lâmina de corte esteja completamente imobilizada e, depois, retirar o terminal da vela de ignição.
- Caso tenha que ser feita alguma intervenção na zona da lâmina de corte, utilizar luvas de protecção.
- Nunca guardar a máquina de cortar relva, com gasolina no depósito, em edifícios, nos quais os vapores da gasolina podem ter contacto com chamas livres ou com faíscas – **Perigo de explosão!**
- O esvaziamento do depósito da gasolina só pode ser efectuado ao ar livre.
- Antes de guardar o aparelho em espaços fechados, deixar arrefecer o motor.
- Não molhar a máquina de cortar relva com água.
- Reparações na máquina de cortar relva só devem ser efectuadas por empresas especializadas devidamente autorizadas.

Peças de reparação e acessórios

- Devem ser utilizados, exclusivamente, peças de reparação e acessórios originais.
- Reservado o direito de proceder a alterações de construção e de desenho.

Dispositivos de segurança

Arco de segurança

Libertar o arco de segurança em momento de perigo. Assim, o motor e o dispositivo de corte são parados. A função do arco de segurança não pode ser anulada.

Dispositivos de protecção

Tampa de protecção traseira (protetores de pedras)

Os dispositivos de protecção protegem contra ferimentos provocados por peças projectadas pelo dispositivo de corte. A máquina de cortar relva não pode funcionar sem os seus dispositivos de protecção.



Não trabalhe com o aparelho à chuva, trovoadas e, em particular, sob o perigo de relâmpagos.

Com o piso húmido, existe um maior perigo de acidentes, devido à posição de trabalho menos segura.

Dever-se-á trabalhar de forma particularmente cuidadosa no sentido de evitar deslizamentos. Se possível, evite utilizar o aparelho com o piso húmido.



Durante os trabalhos com o aparelho, utilize sempre protecção auditiva.



Atenção! Risco para a saúde devido às vibrações!

Uma grande carga de vibrações pode causar danos aos sistemas circulatório e nervoso, especialmente em pessoas com problemas circulatórios. Consulte um médico caso ocorram sintomas que possam ser causados por vibrações.

Entre estes sintomas, que ocorrem principalmente nos dedos, mãos ou pulsos, incluem-se por exemplo (enumeração incompleta):

- perda de sensibilidade,
- dores,
- fraqueza muscular,
- descoloração da pele,
- sensação de formigamento desagradável.

Transporte do aparelho

Trabalhe apenas com luvas de modo a evitar ferimentos em peças do aparelho de arestas vivas e quentes.

Não transporte o aparelho com o motor de combustão a funcionar. Antes do transporte, desligue o motor de combustão, deixe a lâmina parar e retire o conector da vela de ignição.

Transporte o aparelho apenas com o motor de combustão frio e sem combustível.

Utilize auxílios de carga adequados (rampas de carga, dispositivos de elevação).

Proteja o aparelho e as respectivas peças transportadas (por exemplo, cesta de recolha de relva) na superfície de carga com meios de fixação (cintas, cabos, etc.) suficientemente dimensionados.

Ao levantar e carregar o aparelho, evite o contacto com a lâmina de corte.

No transporte do aparelho, deve ser respeitada a legislação regional em vigor, em particular a que diz respeito à protecção das cargas e ao transporte de objectos em superfícies de carga. Lembrar que quando se carrega ou descarrega a máquina de cortar grama a mesma não deve ser inclinada em qualquer direcção, pois isto pode vir a causar a contaminação do filtro do óleo ou vazamentos de óleo.

Procedimento com máquina usada, protecção do ambiente.

Caso se considere que o dispositivo deva ser substituído ou caso não se necessite mais do mesmo, lembrar de proteger o ambiente e sucatear o mesmo em modo seguro para o ambiente, em conformidade com as normas locais. Alguns pontos de assistência e pontos de venda autorizados aceitam equipamentos obsoletos e os utilizam em modo seguro para o ambiente. Em caso de dúvidas ou incertezas sobre o funcionamento do dispositivo, contactar um centro de assistência autorizado ou o vendedor.

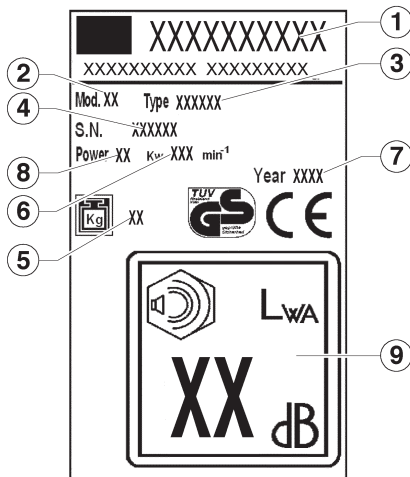


Indicação adicional às instruções de serviço do aparelho, capítulo «Para a sua segurança».

Este aparelho não está preparado para ser utilizado por pessoas (crianças incluídas) com capacidades físicas, sensoriais ou mentais limitadas ou com falta de experiência e/ou de conhecimentos, a menos que sejam vigiadas por uma pessoa responsável pela sua segurança ou que tenham recebido instruções desta pessoa de como o aparelho deve ser utilizado. As crianças devem ser vigiadas, para se garantir que elas não brinquem com o aparelho.

2 SIGNIFICADO DOS SÍMBOLOS EXISTENTES NO APARELHO

- | | |
|-------------------|-------------------------------|
| 1 Fabricante | 6 Número de rotações |
| 2 Modelo | 7 Ano de construção |
| 3 Tipo | 8 Capacidade |
| 4 Numero de série | 9 Nível de Intensidade de Som |
| 5 Peso líquido | |



Antes da colocação em funcionamento, ler as Instruções de Serviço!



Manter terceiros afastados da zona de perigo!



Antes de quaisquer trabalhos no mecanismo de corte, retirar o terminal da vela de ignição!



Atenção perigo! Manter mãos e pés afastados dos dispositivos de corte!



Perigo intoxicações. Não usar em ambientes fechados.



Perigo de explosão. Desligar o motor durante o abastecimento de combustível.



Perigo. Não tocar as partes quentes.



Não dirigir jatos de água contra as partes mecânicas, rolamentos e vedações.

Nestas Instruções de Serviço



Perigo!
No caso de inobservância, existe o perigo de danos pessoais.



Não vestir roupas que possam ficar presas na madeira, nos arbustos secos ou nas partes em movimento da aparelhagem. Não vestir cachecóis, gravatas nem joias. Recolher e prender os cabelos compridos (lenço, boné, capacete, etc.).



Calçar sapatos de proteção com sola contra escorregamento e ponteira de aço. Nunca trabalhar descalço ou, por exemplo, com sandálias.



Para reduzir os perigos de lesões aos olhos, utilizar óculos de proteção bem aderentes conforme a norma EN 166. Controlar a correta posição dos óculos de proteção. Nos trabalhos de mondadura, em arbustos secos altos e locais com perigo de queda de objetos vestir capacete de proteção. Para afiar a lâmina utilizar sempre óculos de proteção!



Durante o trabalho com o aparelho utilizar sempre proteções para os ouvidos.



Calçar luvas de trabalho robustas feitas de material resistente (por ex. em couro). As luvas de trabalho protegem contra feridas acidentais. Nunca subestimar o possível perigo. Quando se opera com o cortador de grama utilizar sempre as luvas.



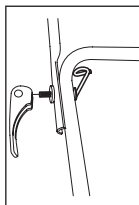
Perigo de morte por sufocamento!

Não permitir que as crianças brinquem com o material de embalagem, pois subsiste o perigo de sufocamento. Manter o material de embalagem absolutamente fora do alcance das crianças.



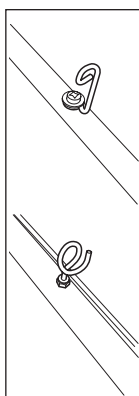
Em especial, é proibido efetuar modificações no aparelho voltadas a aumentar a sua potência ou as rotações do motor a combustão ou do motor elétrico.

Instruções para a correta montagem do gancho guia-cabo para o cortador de grama com motor a explosão.



Cortador de grama com alavancas de desengate rápido.

O gancho guia-cabo deve ser montado na parte direita e no interior do cabo como ilustrado na figura.



Cortador de grama com manípulo de fixação do cabo.

O gancho guia-cabo deve ser montado na parte direita do cabo como ilustrado na figura.

3 DESCRIÇÃO **I**

- 1 cabo superior
- 2 alavanca semi móvel
- 3 alavanca freio
- 4 alavanca acelerador
- 5 proteção contra pedras
- 6 cabo inferior
- 7 motor
- 8 roda anterior
- 9 carcaça
- 10 roda posterior
- 11 cesto de coleta
- 12 suporte lâmina
- 13 lâmina
- 14 parafusos lâmina
- 15 alavanca da regulação da altura
- 16 boião do óleo
- 17 boião do gasolina
- 18 cabos flexíveis
- 19 engate água (opcional)

4 UTILIZAÇÃO DE ACORDO COM AS DISPOSIÇÕES LEGAIS

Esta máquina foi concebida para cortar relva. Qualquer utilização de outro tipo não está permitida.

Ela é apenas apropriada para utilização em jardins de residências particulares. Máquinas de cortar relva em jardins particulares são as consideradas para utilização na limpeza de zonas de erva e relva em residências particulares, mas não em instalações públicas, parques, instalações desportivas, nem na agricultura e na silvicultura.

Utilizadores não autorizados:

Pessoas que não estejam familiarizadas com as Instruções de Serviço, crianças, jovens menores de 16 anos, bem como pessoas sob o efeito de álcool, drogas ou medicamentos **não podem** utilizar o aparelho.

Horário de trabalho para a máquina de cortar relva a gasolina (de acordo com a legislação federal para a protecção de emissões)

Tenha também em atenção as normas municipais sobre o funcionamento de máquinas de cortar relva!

Segunda-feira –	Domingos e feriados
Sábado	não é autorizada
7.00 – 12.00 horas	a utilização!
15.00 – 19.00 horas	

5 MONTAGEM



Para a montagem deste aparelho é necessário seguir as instruções para a montagem colocadas nas últimas páginas do manual.

Protecção do meio ambiente, reciclagem

Os elementos de embalagem (sacos de plástico, isopor expandido, pregos, cartões, etc...) não devem ser deixados ao alcance de crianças, pois são fontes potenciais de perigo.

Os materiais de embalagem são fontes potenciais de poluição para o ambiente. Para eliminação encarregar as empresas autorizadas.

6 COLOCAÇÃO EM FUNCIONAMENTO

O aparelho só pode entrar em funcionamento, depois da montagem estar completamente terminada.

É imprescindível respeitar as instruções de serviço do fabricante dos motores a gasolina.

Antes de colocar o aparelho em funcionamento, adicionar óleo e gasolina!

Gasolina: Normal sem chumbo

Óleo do motor: Ver instruções de serviço do fabricante do motor.

Adicionar gasolina: A tampa do depósito encontra-se no depósito da gasolina e está equipada com o símbolo «bomba de gasolina» (estação de serviço).

Adicionar óleo: quantidade de enchimento ca. de 0,6 litros.

Arranque do motor

O arranque do motor só é possível com a lâmina de corte montada (massa centrífuga)

Arranque manual do motor

a) sem telemando a gás

1) Premir 3x o botão «Primer» com um intervalo de 2 segundos. **II**

No caso de temperaturas baixas, inferiores a 10 °C, premir o botão «Primer» 5 x.

No arranque com o motor quente, não utilizar o botão «Primer»


2) Deslocar o arco de travão do motor para a longarina superior e mantê-lo nesta posição – o arco de travão do motor não engata. **III**

3) Puxar com força o cabo de arranque para fora e, depois, deixá-lo recolher lentamente. **IV**



O motor tem um ajuste fixo do gás. Por isso, não é possível umaregulação das rotações.



b) com telecomando a gás

- 1) Colocar o dispositivo acelerador na posição  (Arranque) **V**
- 2) Premir 3x o botão «Primer» com um intervalo de 2 segundos. **II**


No caso de temperaturas baixas, inferiores a 10 °C, premir o botão «Primer» 5 x.

No arranque com o motor quente, não utilizar o botão «Primer»

- 3) Deslocar o arco de travão do motor para a longarina superior e mantê-lo nesta posição – o arco de travão do motor não engata. **III**
- 4) Puxar com força o cabo de arranque para fora e, depois, deixá-lo recolher lentamente. **IV**

Logo que o motor arranque, colocar o dispositivo acelerador numa posição correspondente às rotações do motor desejadas, entre  (Arranque) e  (Stop).



Arranque eléctrico do motor

- 5) Colocar o dispositivo acelerador na posição  (Arranque) **V**
- 6) Premir 3x o botão «Primer» com um intervalo de 2 segundos. **II**

No caso de temperaturas baixas, inferiores a 10 °C, premir o botão «Primer» 5 x.

No arranque com o motor quente, não utilizar o botão «Primer»

- 7) Deslocar o arco de travão do motor para a longarina superior e mantê-lo nesta posição – o arco de travão do motor não engata. **VI**
- 8) Pressione o botão de energia. Solte o botão quando o motor estiver funcionando. **VII**

Colocar o dispositivo acelerador numa posição correspondente às rotações do motor desejadas, entre  (Arranque) e  (Stop).

- (A) chave de segurança e start-up
- (B) Bateria
- (C) carregador de bateria

Ligar o accionamento das rodas

Só é válido para aparelhos com accionamento das rodas!

Não ligar a engrenagem com o motor parado!


- 9) Premir e fixar o arco de ligação da engrenagem contra a longarina superior – o arco de ligação da engrenagem não engata.

Velocidade: ca. 3,7 km/h **VIII**

Desligar o accionamento das rodas

- 10) Libertar o arco de ligação da engrenagem. **IX**

Desligar o motor

- 11) Colocar o dispositivo acelerador na posição  (Stop) **X**
- 12) Libertar o arco de travão do motor. **XI**



O dispositivo de corte continua em rotação ainda durante alguns segundos, depois de desligado o motor – por isso, não tocar de imediato por baixo da máquina de cortar relva.

Ajuste da altura de corte**XII**

Todas as rodas têm que estar à mesma altura!

Regulador da velocidade de avanço (VV) XIII

Nas máquinas assinaladas com VV, existe a possibilidade de variar a velocidade de avanço de 2,5 a 5 km/h. A velocidade de avanço só pode ser alterada com o motor em funcionamento. Para alterar a velocidade deverá accionar a alavanca da esquerda no painel de comando. A tartaruga corresponde à velocidade mais lenta e a lebre à velocidade mais rápida.

Transmissão 3 Velocidades (3V)

Os modelos assinalados com a sigla 3V apresentam uma transmissão que permite a possibilidade de escolher entre 3 diferentes velocidades de avanço:

- 1° velocidade - 2.5 km/h
- 2° velocidade – 3.5 km/h
- 3° velocidade – 4.5 km/h

A velocidade de avanço pode ser variada sómente com o motor em movimento. Para efectuar isto deve-se accionar a alavanca da esquerda colocada no painel de comando posicionando-a na velocidade desejada.

Travão da lâmina (BBC) XIV

Nas máquinas assinaladas com BBC existe a possibilidade de iniciar ou parar o movimento da lâmina com o motor em funcionamento. Para iniciar o movimento de lâmina deverá puxar a alavanca 1 para o braço e empurrar a alavanca 2 para baixo. Parar basta libertar a alavanca 1.



Atenção: a lâmina necessita de alguns segundos até parar.

7 MANUTENÇÃO E LIMPEZA



Antes de todos os trabalhos de manutenção e limpeza, retirar o terminal da vela de ignição!

Não salpicar o aparelho com água. Infiltrações de água na instalação de ignição ou no carburador, podem provocar avarias no aparelho. Limpar o aparelho com um pano, uma vassoura ...

Se a máquina de cortar relva for inclinada para os lados, o carburador tem que ficar na parte de cima.



É necessário um controlo através dum técnico especializado:

- depois de ter chocado contra um obstáculo
- no caso do motor ter parado repentinamente
- no caso da lâmina estar empenada (não tem reparação)
- no caso do veio do motor estar empenado (não tem reparação)
- No caso de danos na engrenagem
- No caso da correia trapezoidal estar avariada

Mudança de óleo / Filtro de ar / Vela de ignição

Ver instruções de serviço do fabricante do motor.

Engrenagem de accionamento das rodas

A engrenagem não necessita de manutenção.

Substituição e afiação da lâmina de cortar relva

Mandar afiar a lâmina de cortar a relva sempre no final da época de corte da relva, ou, se necessário, substituí-la por outra nova. Mandar afiar ou substituir a lâmina de cortar da relva sempre nos Serviços Técnicos autorizados (Medição do desequilíbrio).



Lâminas que não estejam equilibradas causam uma grande vibração da máquina de cortar relva – perigo de acidente!

Corte mulching (opcional) XV

- 1) Desligar o aparelho e certificar-se que a lâmina tenha parado
- 2) Erguer o anteparo contra pedras traseiro e inserir a tampa em dotação
- 3) Soltar o anteparo contra pedras

Descarga lateral (opcional) XVI

- 1) Inserir a tampa mulching como descrito no ponto XV
- 2) Erguer o anteparo contra pedras lateral e posicionar o deflector
- 3) Soltar o anteparo contra pedras lateral

Limpeza sob carroçaria (opcional) XVII

Com a máquina parada e desligada.

- Conectar a união (19) na carroçaria à torneira de alimentação de água.

Abrir a torneira.

- Arrancar o motor (lâmina em rotação) deixando-a funcionar por alguns minutos.

- Terminada a limpeza: desligar o motor. Fechar a torneira, soltar o tubo da união/carroçaria

IMPORTANTE

AJUSTE DA ALTURA DE CORTE

XII XVI

Corta-relva de 46cm 3em1 com rodas altas (280mm)

Quando a aba de descarga lateral é instalada, a posição baixa não deve ser utilizada para o corte da relva.

Na posição baixa o deflector tocaria na roda traseira e poderia ficar danificado e desengatar. A descarga lateral é utilizada quando a relva é demasiado alta para ser simplesmente recolhida no cesto traseiro.


A utilização de uma posição baixa tornaria difícil cortar a relva de forma ótima, sobrecarregando o motor.

Recomenda-se, portanto, cortar com descarga lateral nas posições 3, 4, 5.

8 AJUDA EM CASO DE ANOMALIAS



Antes de todos os trabalhos de manutenção e limpeza, retirar o terminal da vela de ignição!

Anomalia	Como remediar
O motor não arranca	<p>Atestar o depósito de gasolina.</p> <p>Colocar o dispositivo acelerador na posição  (Arranque). Comprimir o arco de travão do motor para a longarina superior. Controlar a vela de ignição e, eventualmente, substituí-la. Limpar o filtro de ar. Tentar pôr o motor em funcionamento em relva curta ou já cortada. Limpar o canal de expulsão / carcaça → a lâmina de cortar a relva tem que girar livremente.</p>
Potência do motor baixa	<p>Carregar a bateria do motor de arranque</p> <p>Corrigir a altura de corte. Afiar / substituir a lâmina de corte da relva → Oficina de Assistência Técnica Limpar o canal de expulsão / carcaça Limpar o filtro de ar Reduzir o andamento</p>
Corte imperfeito	<p>Afiar/substituir a lâmina de corte da relva → Oficina de Assistência Técnica Corrigir a altura de corte.</p>
Contentor de recolha da relva não enche suficientemente	<p>Corrigir a altura de corte. Deixar a relva secar Afiar/substituir a lâmina de corte da relva → Oficina de Assistência Técnica Limpar a grade do contentor de recolha da relva Limpar o canal de expulsão / carcaça</p>
Accionamento das rodas não funciona	<p>Regular o cabo flexível Correia trapezoidal defeituosa → Oficina de Assistência Técnica Engrenagem danificada → Oficina de Assistência Técnica</p>
As rodas não rodam com a engrenagem	<p>Apertar os parafusos das rodas Radnabe defekt → neues Rad Correia trapezoidal ou transmissão defeituosa → Oficina de Assistência Técnica</p>

As anomalias que não se conseguiram eliminar com esta tabela, só podem ser reparadas por uma Empresa Especializada e devidamente autorizada (Serviços Técnicos).

DE Montage

ES Montaje

CZ Montáž

NO Montering

EN Assembly

PT Montagem

SK Montáž

FI Asennus

FR Montage

HU Összeszerelés

RU Монтаж

SE Montering

IT Montaggio

RO Montare

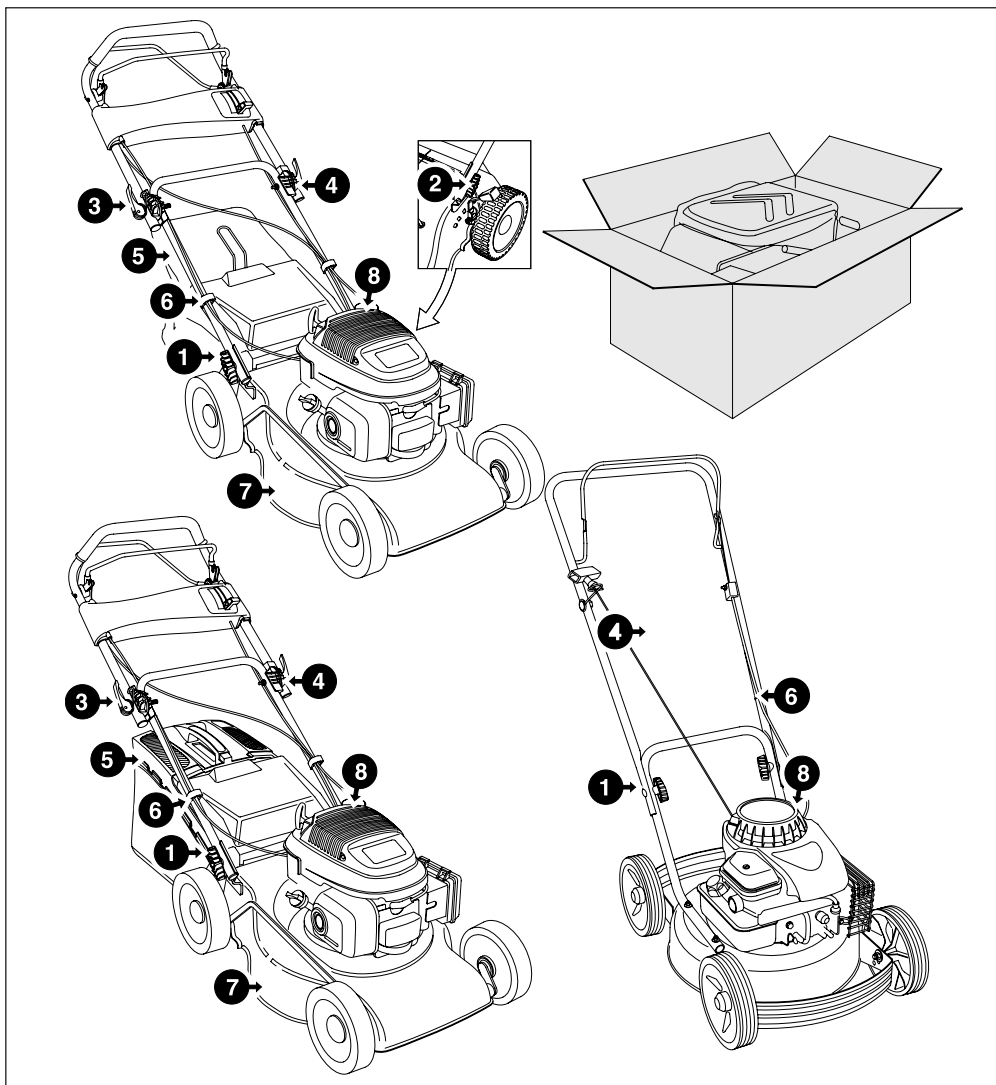
EL Συναρμολόγηση

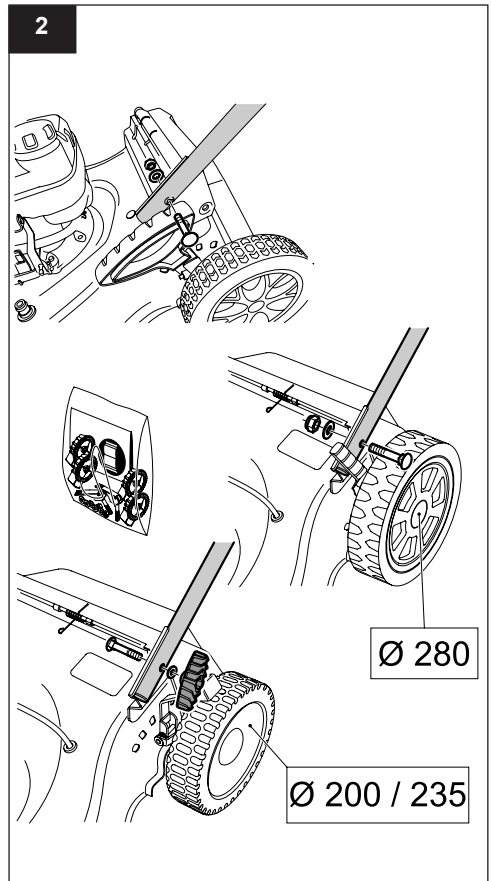
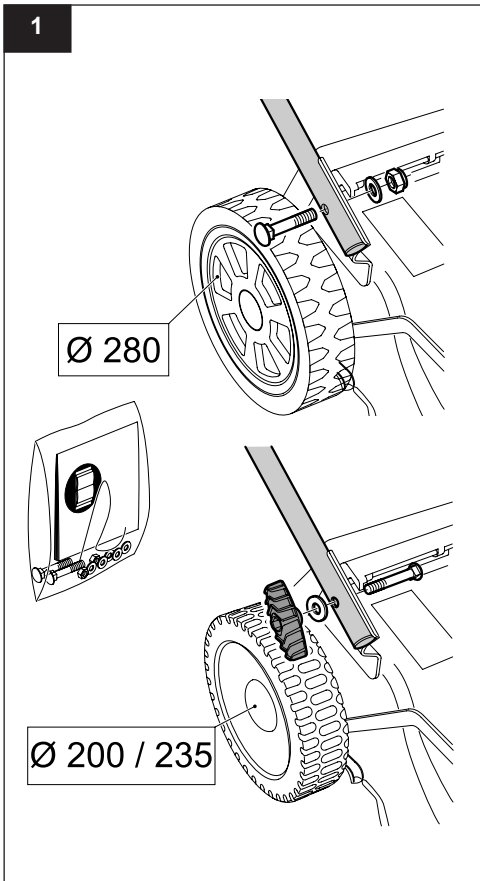
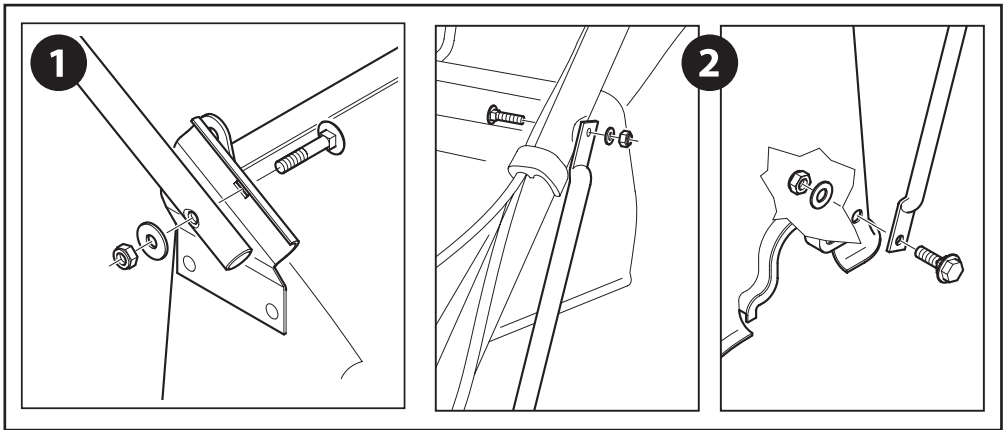
DK Montering

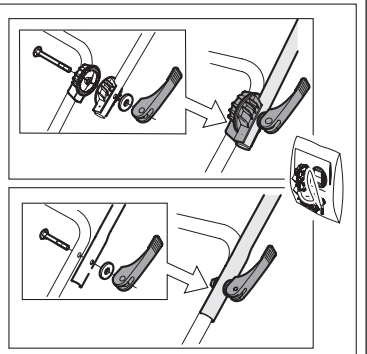
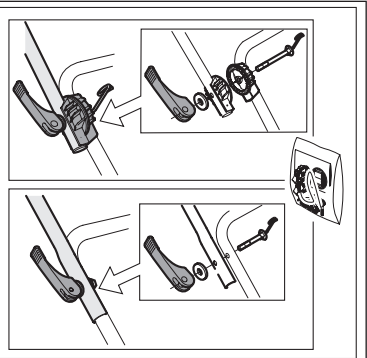
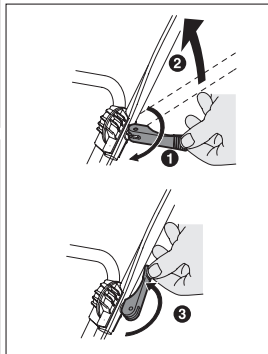
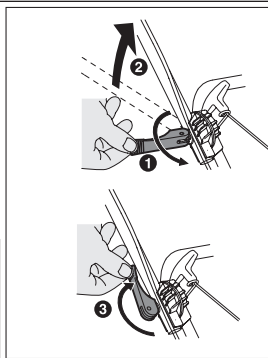
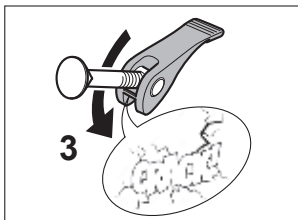
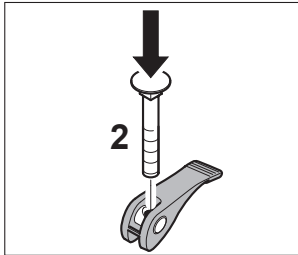
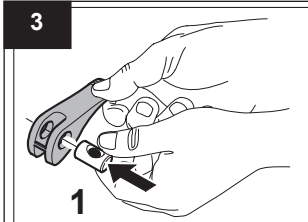
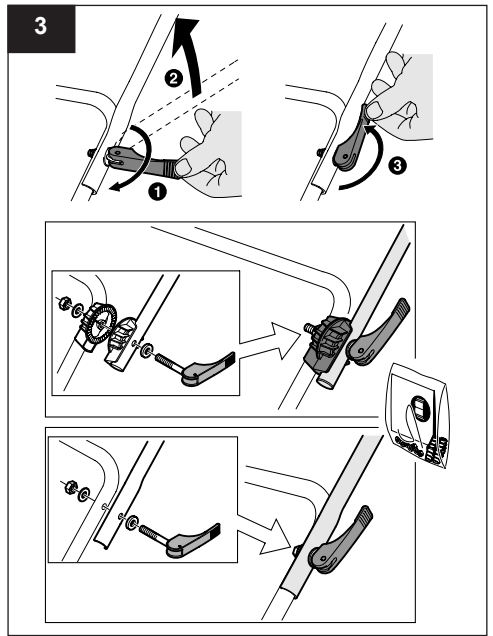
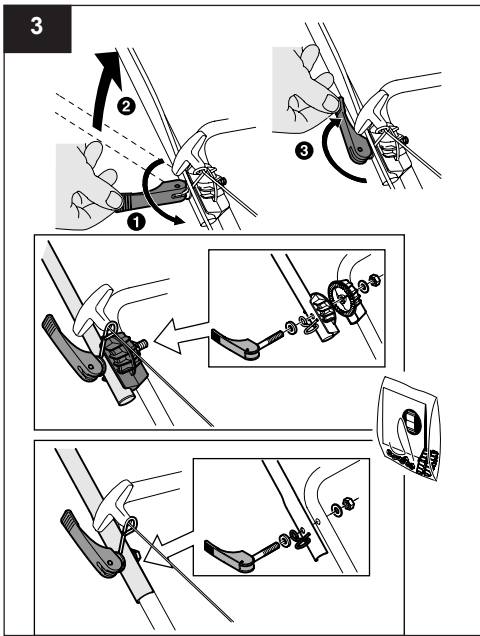
NL Montage

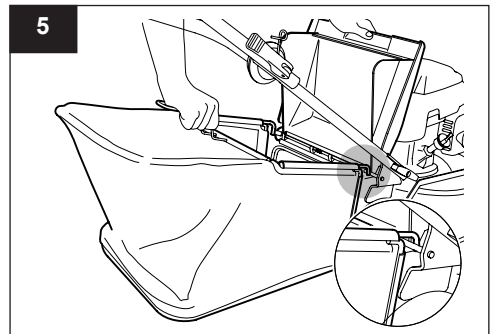
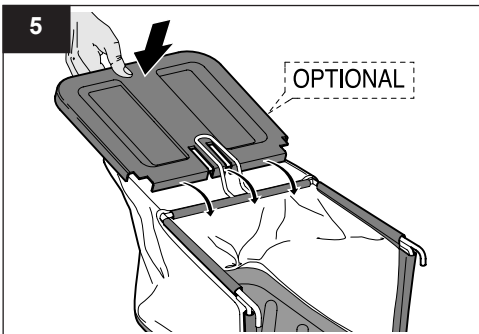
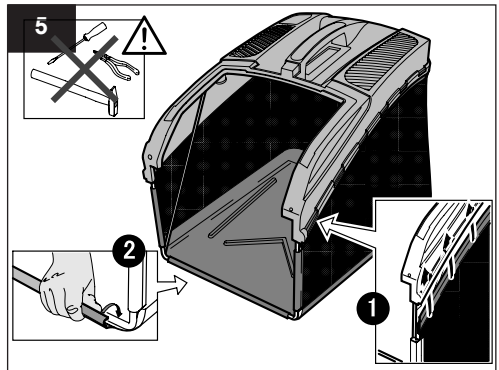
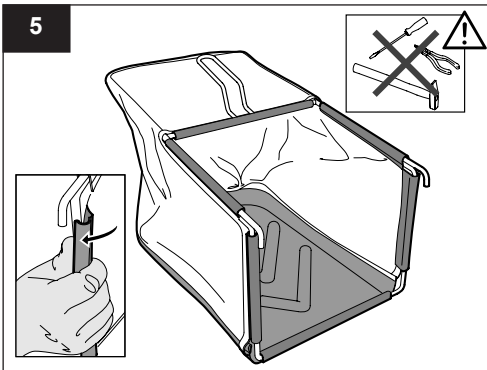
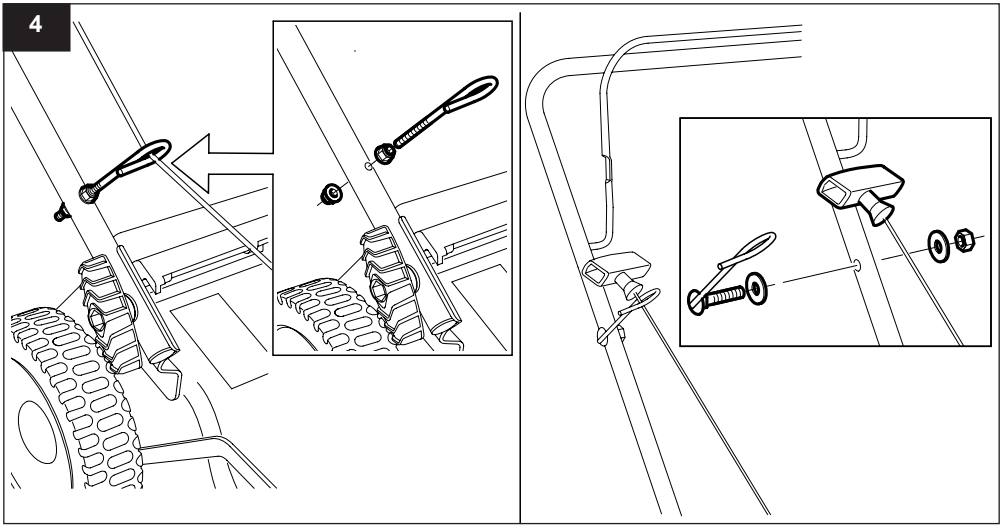
PL Montaż

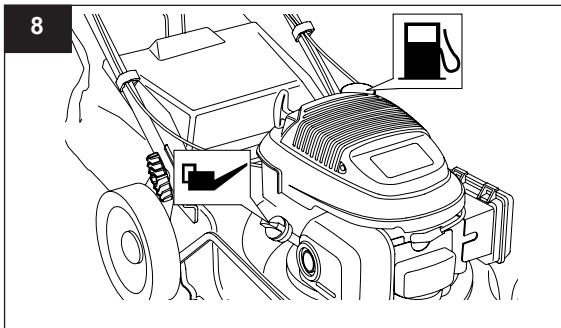
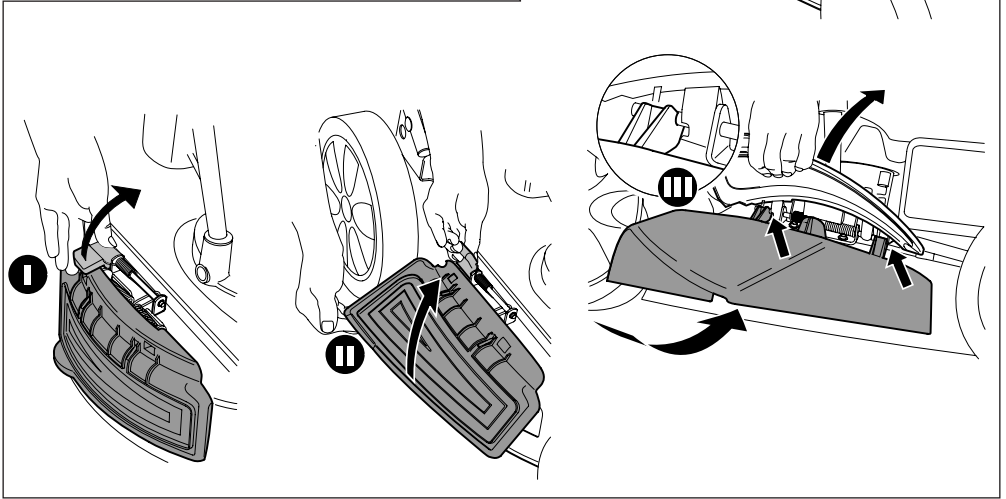
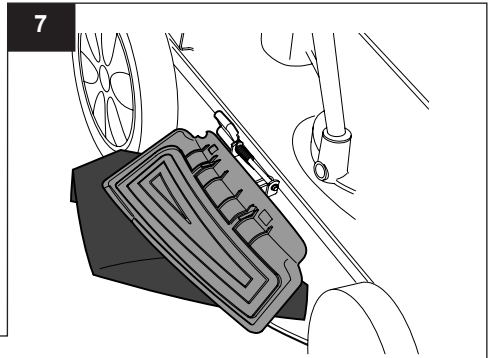
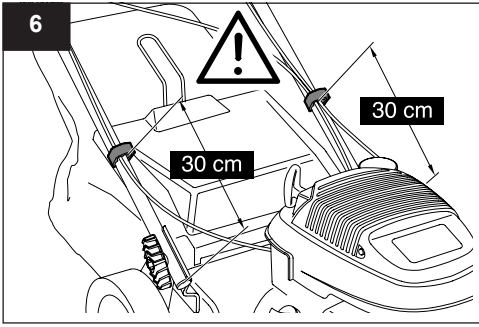
TR Montaj



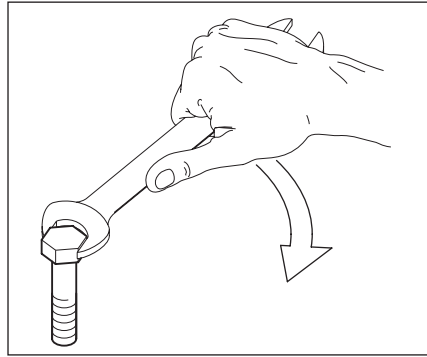








Valori di serraggio vite lama
Blade screw tightening values



Apparecchio Device	Serraggio vite lama Nm Blade screw tightenin max torque	
	min	max
<p>Rasaerba a scoppio Con vite Lama 3/8 UNF classe resistenza 10.9 Petrol engine Lawnmower With blade screw 3/8 UNF class 10.9</p>	60	70
<p>Rasaerba elettrico Con vite Lama M9 classe resistenza 4.8 Electric Lawnmower With blade screw M9 class 4.8</p>	25	35
<p>Scarificatore Con vite Lama M8 classe resistenza 8.8 Aerator With blade screw M8 class 8.8</p>	35	45