

SE

CE

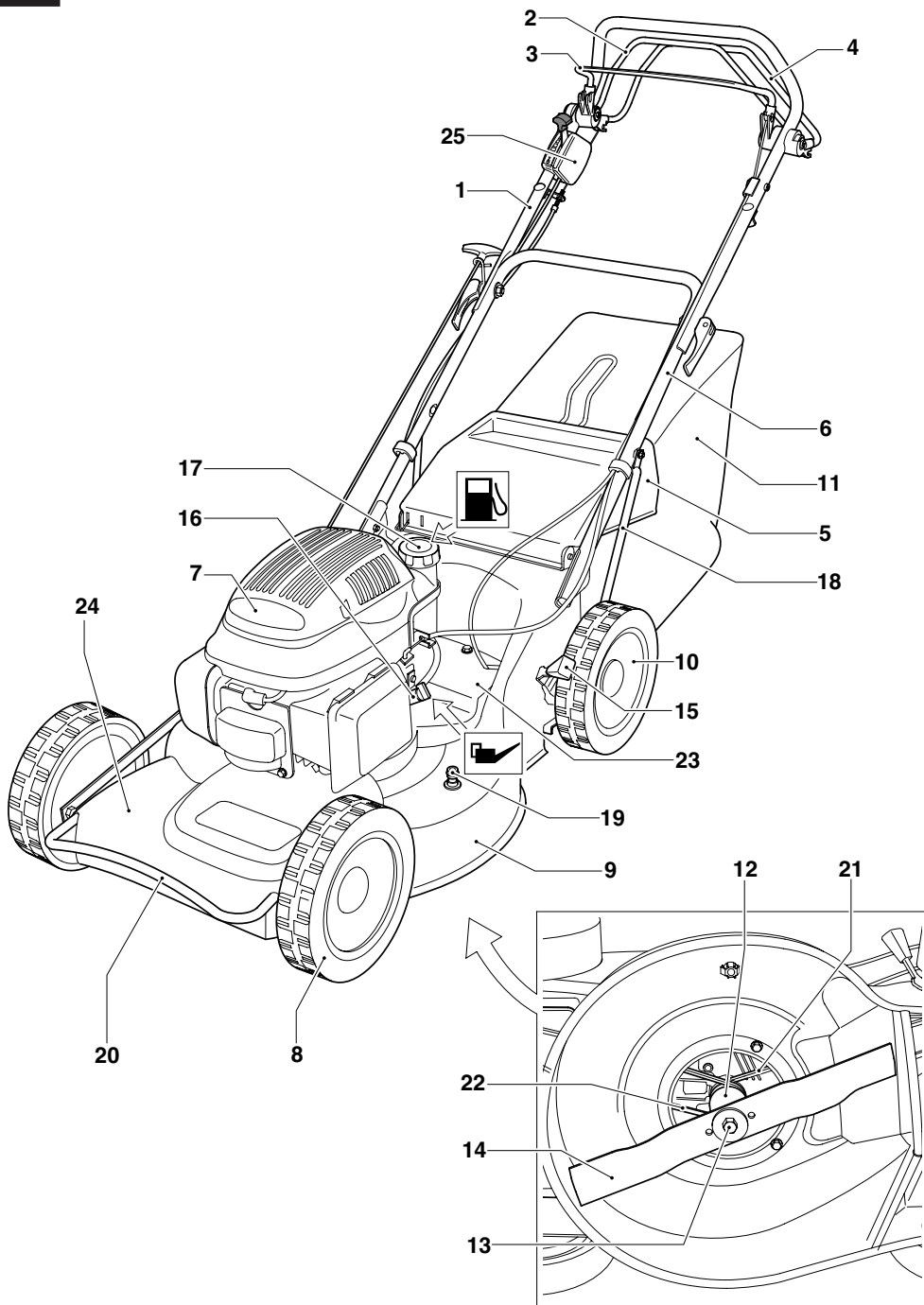


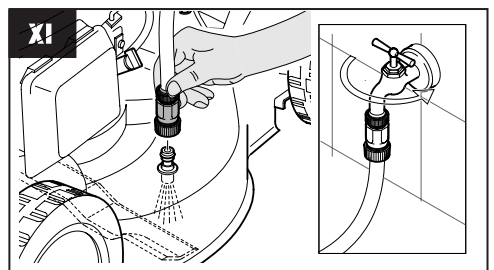
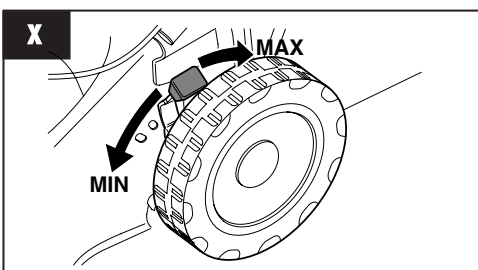
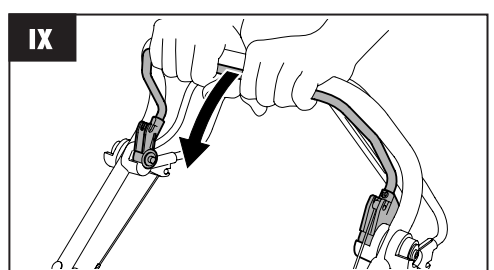
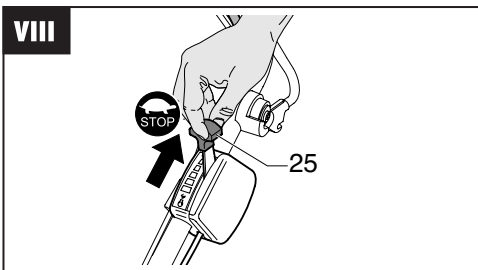
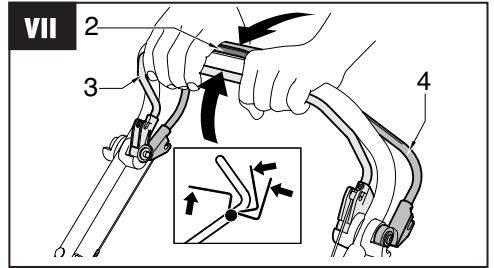
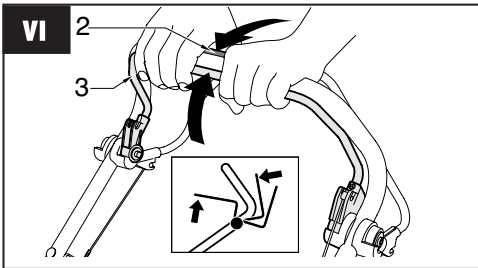
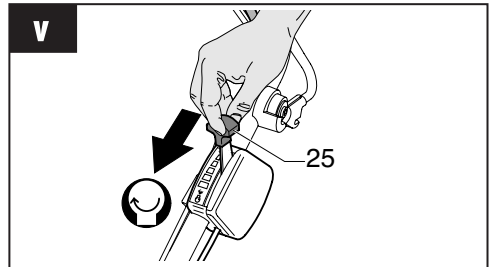
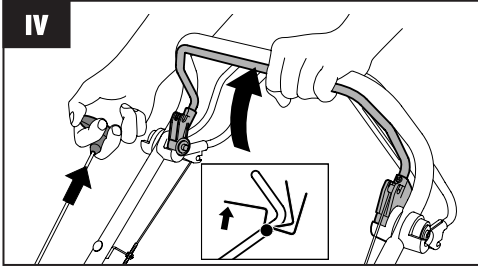
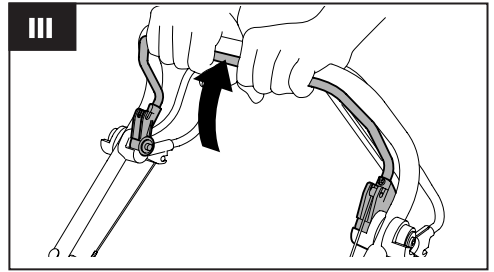
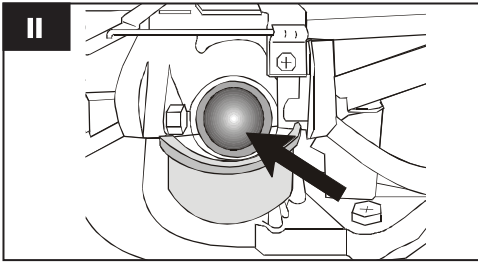
MARINA SYSTEMS SRL

VIA F. BARACCA, 3
24034 CISANO BERGAMASCO BG

info@marinasystems.it
www.marinasytems.it







Översättning av originalinstruktionerna

INNEHÅLLSFÖRTECKNING

1	SÄKERHETSINSTRUKTIONER
2	FÖRKLARING AV SYMBOLERNA PÅ MASKINEN
3	BESKRIVNING.....
4	NORMALT BRUK.....
5	MONTERING
6	START.....
7	UNDERHÅLL OCH SKÖTSEL
8	FELSÖKNING.....

1 SÄKERHETSINSTRUKTIONER**Vid bruk av gräsklippare gäller följande grundläggande säkerhetsanvisningar för att skydda mot risken för skador:**

- Läs och följ bruksanvisningen.
- Bevara denna användarhandbok för framtida bruk eller för framtida ägare.
- Observera säkerhetsanvisningarna och varningsskyltarna på maskinen.

Användare

- Barn och ungdomar under 16 år som inte är förtroliga med användarinstruktionerna får inte använda maskinen. De lokala lagföreskrifterna kan fastställa en minimiålder.
- Bär alltid långa och åtsmitande byxor liksom robusta och halksäkra skodon.

Arbetsområde

- Undersök hela det terrängområde som ska klippas noggrant. Avlägsna alla främmande objekt såsom stenar, pinnar, metalltråd, ben o.s.v.
- Använd inte gräsklipparen om det finns människor (varning: barn) eller djur (uppmärksamma även smådjur i gräset) i närheten.

Arbetsid

- Observera nationella tidsrestriktioner för klippning av gräsmattor (bullerskydd). Se användarhandboken för tillåtna arbetstider.
- Använd endast gräsklipparen under dagsljus eller om området är bra upplyst.

Användning

- Inspektera alltid gräsklipparen visuellt före bruk.
- Inspektera alltid maskinen visuellt före bruk för att säkerställa att skärbladen, deras hållare och fästskruvarna inte är utslitna eller skadade. Ersätt samtliga skärblad och fästskruvar i samband med ett ev. byte för att upprätthålla korrekt jämvikt hos maskinen.
- Använd aldrig gräsklipparen om

säkerhetsanordningar är defekta eller skadade eller om säkerhetsanordningar såsom utkast eller uppsamlingsäck saknas.

- Stäng av motorn och frånkoppla tändstiftskontakten:
 - Innan du åtgärdar ev. blockeringar eller rensar röret.
 - Efter att ha slagit emot ett främmande föremål.
 - Om maskinen börjar att vibrera på ett onormalt sätt.
- Se till att samtliga muttrar, bultar och skruvar är ordentligt åtdragna för att säkerställa att maskinen fungerar på ett säkert sätt.
- Kontrollera regelbundet att uppsamlings säcken inte påvisar slitage eller skador.

Innan du utför något som helst arbete på maskinen:

- Stäng av motorn, vänta tills skärbladet stannat och dra ur tändstiftskontakten.
- Skadade eller utslitna delar måste genast bytas ut.
- Använd endast gräsklipparen i det tekniska tillstånd som fastställts av tillverkaren.
- Gräsklipparens användare är ansvarig för eventuella skador som åsamkas andra personer eller deras egendom.
- Stäng av motorn när du går över andra ytor än de gräsmattor som ska klippas.
- Starta inte motorn när du befinner dig framför utstötarröret (gräsklippare med lateralt utstötarrör).
- Använd endast gräsklipparen på gräsmattor.
- Avaktivera inte gräsklipparens säkerhets- och skyddsanordningar.
- Skärbladet måste kunna rotera helt fritt för att gräsklipparen ska kunna startas.
- Om gräsklipparen måste lyftas upp för att startas, måste skärbladet vara vänt bort från användaren.

- Håll händer och fötter borta från de roterande delarna.
- Gräsklipparen får endast användas i enlighet med säkerhetsavståndet som ges av handtagets stäng.
- Se till att du står stabilt med fötterna på marken.
- Lyft aldrig upp eller transportera maskinen när motorn är igång. Vänta tills gräsklipparen står stilla och dra ur tändstiftskontakten.
- Klipp alltid gräset tvärgående i en sluttning. Använd aldrig gräsklipparen i uppförs- eller nerförbackens riktning eller på sluttningar med en lutning på över 15°.
- Var försiktig när du ändrar riktning eller klipper bakåt.
- Kör gräsklipparen endast i gående takt.
- Håll utstötarröret och motorn fri från blad, gräs och spilld olja.
- Lämna inte gräsklipparen utan tillsyn.

Fara! Bensinen är ytterst lättantändlig!

- Lagra endast bensinen i avsedda dunkar.
- Fyll endast på bensin utomhus. Röka inte under tiden du fyller på bensin.
- Det är förbjudet att öppna tanklocket eller tillsätta bensin när motorn är igång eller när maskinen är varm.
- Det är förbjudet att starta motorn om bensinen runnit över. Maskinen måste rengöras och den får inte startas förrän all bensinånga skingrats.
- Utav säkerhetsskäl, måste bensintanken och tanklocket bytas ut om de skadats.
- Använd en tratt eller en påfyllningssläng vid påfyllning av bensin, för att undvika att bensinen rinner ut över motorn, kåpan eller på gräsmattan.



Fara för brännskador!

Utsötarröret och delarna i anslutning till detta rör kan nå temperaturer på upp och de kan nå höga temperaturer.

- Byt ut den skadade utloppsljuddämparen.
- Ändra inte motorns gällande inställningar.
 - Lämna aldrig en förbränningsmotor igång inomhus eller i stängda utrymmen – Fara för förgiftning!

Underhåll och förvaring

Innan du utför något som helst arbete på maskinen:

- Stäng av motorn, vänta tills skärbladet stannat och dra ur tändstiftskontakten.
- Ta alltid på skyddshandskar vid underhållsarbete på skärbladet.
- Förvara aldrig gräsklipparen med bensin i tanken inne i byggnader där bensinångorna kan komma i kontakt med en öppen eldslåga eller med gnistor. – **Fara för explosion!**
- Bensintanken ska alltid tömmas utomhus.
- Innan maskinen förvaras i stängda utrymmen bör motorn kylas av.
- Spruta inte vatten på gräsklipparen.
- Reparationerna av gräsklipparen ska endast utföras av speciellt godkända reparationsföretag.

Reservdelar och tillbehör

- Använd endast originalreservdelar och tillbehör.
- Vi förbehåller oss rätten att göra ändringar i designen och på modellen utan förvarning.

Säkerhetsanordningar

Säkerhetsspak

Vid fara ska du släppa säkerhetsspaken

Motorn och skärbladet stannar upp

Det är förbjudet att avaktivera säkerhetsspakens funktion

Skyddsanordningar

Bakre lucka (gruskydd)

Skyddsanordningarna förebygger skador orsakade av objekt som slungas ut från skäranordningen. Gräsklipparen får inte användas utan skyddsanordningarna.



Tillägg för bruksanvisningen, avsnitt "För din säkerhet".

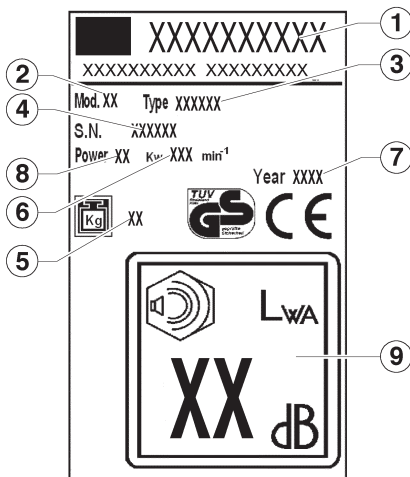
Denna maskin är ej avsedd för att användas av personer (inkl barn) med begränsad fysisk, sensorisk eller psykisk förmåga eller utan erfarenhet/kunskap såvida inte de

övervakas av en för deras säkerhet ansvarig person eller av denna instruerats om hur maskinen ska användas.

Barn bör övervakas för att säkerställa att de inte leker med maskinen.

2 FÖRKLARING AV SYMBOLERNA PÅ MASKINEN

- 1 Tillverkare
- 2 Model
- 3 Typ
- 4 Serienummer
- 5 Nettovikt
- 6 Antal varv
- 7 Produktionsår
- 8 Vikt
- 9 Ljudnivå på motor



Läs bruksanvisningarna innan du startar gräsklipparen!



Håll andra människor borta från farozonen!



Dra ur tändstiftskontakten innan du utför arbete på skäransordningen!



Varning för fara! Håll alltid händer och fötter borta från skäransordningen!



Fara för förgiftning. Använd inte i stängda miljöer.



Fara för explosion. Stäng av motorn under bränslepåfyllning.



Fara. Rör inte de varma delarna

I denna bruksanvisning



Fara!
Försummelse kan resultera i personskador.

3 BESKRIVNING

- 1 övre handtag
- 2 driftspak bakre hjul.
- 3 säkerhetsspak
- 4 driftspak främre hjul.
- 5 stänkskärm
- 6 nedre handtag
- 7 motor
- 8 framhjul
- 9 kaross
- 10 bakhjul
- 11 uppsamlingskorg
- 12 skärbladsfäste
- 13 skärblad
- 14 skärbladsskruvar
- 15 ratt för inställning av klipphöjd
- 16 lock för olje
- 17 lock bensintank
- 18 förstärkningshandta
- 19 vattenanslutning för rengöring av underrede
- 20 lyfthandtag
- 21 drivrem bakhjulsdrift
- 22 drivrem framhjulsdrift
- 23 hölje bakre drivrem
- 24 hölje främre drivreme
- 25 gasreglage

4 NORMALT BRUK

Denna maskin är endast avsedd att användas för gräsklippning. Andra användningsområden är förbjudna.

Gräsklipparen är utformad för privat bruk i trädgårdar. Med gräsklippare för privat bruk menas de maskiner som används för att klippa gräs och gräsmattor i privata trädgårdar. Dock är de inte avsedda för att klippa gräs i trädgårdar, parker och sportanläggningar som är öppna för allmänheten eller i jordbruks- och skogsanläggningar.

Ej auktoriserade användare:

personer som inte är väl förtrogna med bruksanvisningen, barn, ungdomar under 16 år och dessutom personer som är påverkade av alkohol, droger eller mediciner får inte lov att använda gräsklipparen.

Tider när det är tillåtet att använda bensindriven gräsklippare (i enlighet med den federala lagen om skydd mot emissioner).

Var vänlig observera även de kommunala bestämmelserna för användning av gräsklippare!

Måndag – lördag Ej tillåtet på söndagar och
7.00 – 12.00 helgdagar.
15.00 – 19.00

5 MONTERING



För montering av apparaten, följ instruktionerna längst bak i manualen.

Miljöhänsyn, nedskrotning

Lämna inte inpackningsmaterial (plast, frigolit, spik, kartong etc...) tillgängligt för barn då de kan leda till fara.

Inpackningsmaterialet kan skada miljön.

Skrotning ska ske hos auktoriserade bolag.

6 START

Sätt igång gräsklipparen endast när monteringen är helt färdig.

Följ alltid bruksanvisningen som bifogats av motortillverkaren.

Håll i olja och bensin innan du startar motorn för första gången!

Bensin: normal bensin - blyfri

Motorolja: se motortillverkarens bruksanvisning

Håll i bensin: tanklocket sitter på bensintanken och identifieras med hjälp av symbolen «bensinpump» (bensinstation).

Håll i olja: kapacitet ca. 0,6 liter

Motor utan mätsticka för olja:

Fyll på upp till kanten av öppningen.

Motor med mätsticka:

Fyll på upp till märket mellan «FULL» och «ADD» på mätstickan.

För kontroll av oljenivån måste mätstickan vara fastskruvad.

Start av motorn

Det går endast att starta motorn när skärbladet har monterats (balansvikt)!

Manuell start av motorn

a) Utan fjärrstyrning av acceleratorn

1) Tryck 3 gånger på startknappen med intervaller på cirka 2 sekunder. **II**

Tryck på startknappen 5 gånger vid temperaturer som är lägre än 10 °C.

Använd inte startknappen när motorn är varm!

2) Dra i motorbromsspaken mot det övre handtaget och håll den i det läget – motorbromsspaken blockeras inte. **III**

3) Dra snabbt och kontinuerligt i startsladden och låt den sen viras tillbaka igen. **IV**

! **Motorn har en fast acceleratorinställning. Det är därför inte möjligt att kontrollera hastigheten.**

b) Med fjärrstyrning av acceleratorn

1) Accelerera till  position (start) **V**



2) Tryck 3 gånger på startknappen med intervaller på cirka 2 sekunder. **II**

Tryck på startknappen 5 gånger vid temperaturer som är lägre än 10 °C.

Använd inte startknappen när motorn är varm!

3) Dra i motorbromsspaken mot det övre handtaget och håll den i det läget – motorbromsspaken blockeras inte. **III**

4) Dra snabbt och kontinuerligt i startsladden och låt den sen viras tillbaka igen. **IV**

Så snart motorn är igång, kan du justera gasspaken till önskad motorhastighet i ett läge mellan  (Start) och  (Stop).

Koppla på draghjulsdraft

Aktivera inte draghjulsdraften när motorn är avstängd.

Bakhjuls- och drift

5) Tryck växelspaken mot det övre handtaget och håll den i det läget – växelspaken blockeras inte. **VI**

Körhastighet: cirka 3,7 km/h.

Bakhjuls- och framhjulsdraft

6) Tryck växelspaken mot det övre handtaget och håll den i det läget – växelspaken blockeras inte. **VII**


Med hjälp av driftspaken (4) sammankopplas alla 4 hjulens drift.

Avaktivera draghjulsdraft

7) Släpp upp driftspaken för att avbryta de främre hjulens drift.

Släpp upp driftspakarna (2-4) för att avbryta fram- och bakhjulsdraften.

Stäng av motorn

- 8) Tryck gasspaken till läget  (Stop). **VIII**
- 9) Släpp motorbromsspaken. **IX**



Skärbladet fortsätter att rotera ytterligare några sekunder efter att motorn stängts av– rör därför inte vid gräsklipparens undersida förrän skärbladet stannat upp!

Reglering av skärhöjden



Se bruksanvisningen för montering

Alla hjulen måste ha samma höjd!

7 UNDERHÅLL OCH SKÖTSEL



Dra ur tändstiftskontakten innan du utför underhåll eller rengöring!

Spruta inte vatten på gräsklipparen. Vatten som trängt in i startanläggningen eller i förgasaren kan ge upphov till dålig funktion. Rengör gräsklipparen med en trasa, borste...



När man lutar gräsklipparen på ena sidan måste förgasaren alltid vara uppåt!

Teknisk expertöversyn behövs om:

- kollision med ett hinder skett
- motorn plötsligt stannat
- skärbladet böjts (räta inte ut det!)
- motoraxeln böjts (räta inte ut den!)
- växlar skadats
- kilremmen är defekt

Byte av olja/luftfilter/tändstift

Se motortillverkarens användarhandbok.

Rengörning under ramen **XI**

- Med maskinen stillastående och avstängd
- Koppla in anslutningen (19) på ramen. Öppna kranen.
 - Starta motorn (kniven roterar) och låt den vara igång under några minuter.
 - Efter att rengöringen avslutats: stäng av motorn. Stäng kranen, lossa slangen från anslutningen på ramen.

Hjulens transmissionsmekanism

Transmissionen kräver inget underhåll.

Byte och slipning av skärbladet

Slipa alltid skärbladet i slutet av säsongen eller byt ut det mot ett nytt skärblad när det behövs. Se till att slipning eller byte av skärblad alltid görs hos närmaste kundcenters verkstad (uppmätning av obalans).



Skärblad som inte är balanserade ger upphov till starka vibrationer i gräsklipparen– Fara för olyckor!

Magasinering av gräsklipparen

Rengör gräsklipparen noga efter användning. Förvara gräsklipparen i ett torrt utrymme. – låt motorn kylas av först.


För att gräsklipparen inte ska ta för mycket plats, kan det övre handtaget böjas ner. Skruva av vingmuttrarna med hjälp av cirka 6 roterande skruvrörelser.

Varning: böj eller deformera inte de flexibla kablarna

Förvara startbatteriet på ett frostsäkert ställe under vintern.

8 FELSÖKNING

 **Dra ur tändstiftskontakten innan du utför något som helst underhållsarbete eller rengöring!**

Fel	Åtgärd
Motorn startar inte	<p>Fyll på bensin</p> <p>Flytta gasspaken till positionen  (Start)</p> <p>Tryck motorbromsspaken mot det övre handtaget.</p> <p>Kontrollera tändstiftet, byt eventuellt ut det.</p> <p>Rengör luftfiltret.</p> <p>Starta motorn där gräset är som kortast eller på en redan klippt gräsyta.</p> <p>Rengör utstötarröret/kåpan – skärbladet måste kunna rotera fritt.</p> <p>Ladda startbatteriet.</p>
Motorn tappar i styrka	<p>Korrigera skärhöjden.</p> <p>Slipa/byt ut skärbladet → kundcentrets verkstad</p> <p>Rengör utloppskanalen/kåpan.</p> <p>Rengör luftfiltret.</p> <p>Reducera körhastigheten</p>
Oregelbunden skärning	<p>Slipa/byt ut skärbladet → kundcentrets verkstad.</p> <p>Korrigera skärhöjden</p>
Gräsuppsamlingslådan samlar inte upp tillräckligt	<p>Korrigera skärhöjden</p> <p>Låt gräsmattan torka</p> <p>Slipa/byt ut skärbladet → kundcentrets verkstad.</p> <p>Rengör gallret i gräsuppsamlingslådan</p> <p>Rengör utloppskanalen/kåpan</p>
Hjuldriften fungerar inte	<p>Justera den flexibla kabeln</p> <p>Defekt kilrem → servicecenter</p> <p>Skador på transmissionen... kundcentrets verkstad.</p>
Med transmission aktiverad	<p>Dra åt hjulens skruvar/hjulen roterar inte</p> <p>Hjulets nav är defekt → nytt hjul</p> <p>V bälte eller dåligt fungerande sändning → kundcentrets verkstad</p>

De fel som inte kan åtgärdas med hjälp av denna tabell, får endast åtgärdas av en speciellt auktoriserad reparationsverkstad (godkänt kundcenter).

FÖRSÄKRAN OM ÖVERENSSTÄMMELSE MED EG DIREKTIV

MA.RI.NA. Systems srl - via F. Baracca 3, 24034 Cisano Bergamasco (Bg) – Italy

Intygar att gräsklipparen med explosionsmotor

- Modell (a)
- Effekt (b)
- Klippningsbredd (c)
- Vikt (d)
- Serienummer (e)

Överensstämmer med kraven i följande direktiv::

- 1) 2006/42/EC
- 2) 2000/14/EC + 2005/88/EC
- 3) 2014/30/EU
- 4) 2011/65/EC
- 5) 2012/46/EU

Motsvarar följande normer:

- 1) EN ISO 12100:2010
- 2) EN ISO 5395-1:2013; EN ISO 5395-2:2013
- 3) EN ISO 3744:2010

Den tekniska dokumentationen förvaras hos:

MA.RI.NA. Systems srl - via F. Baracca 3, 24034 Cisano Bergamasco (Bg) – Italy

Undersökt av : (m)

Direktiv 2000/14/EEC: Följd procedur för att utvärdera överensstämmelse (Bilaga VI) undersökt av: (n)

- Mätförhållanden (f)
- Vibrationer på handtag (g)
- Uppmätt ljudeffekt (h)
- Garanterad ljudeffekt (k)
- Ljudtryck vid öronhöjd (mätavvikelse 2 dB) (y)

Cisano Bergamasco, 18/01/2017



Christian Rivolta
C.E.O.

Uppmätta värden återfinns på klistermärket på sista sidan.

DE Montage

ES Montaje

SK Montáž

NO Montering

EN Assembly

PT Montagem

RU Монтаж

FI Asennus

FR Montage

HU Összeszerelés

EL Συναρμολόγηση

SE Montering

IT Montaggio

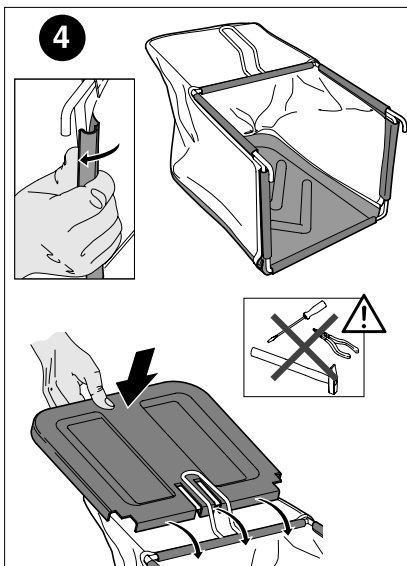
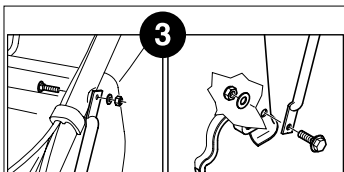
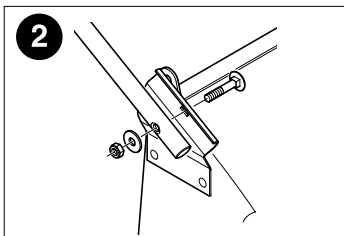
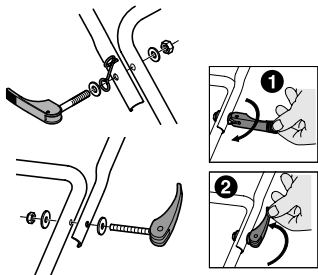
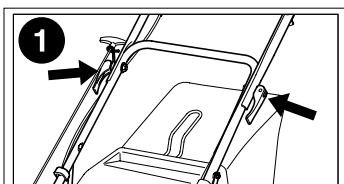
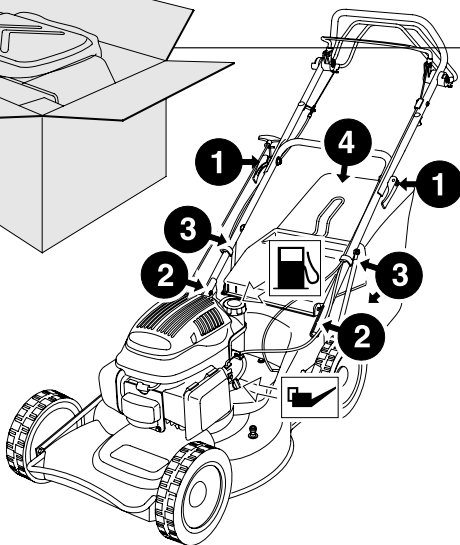
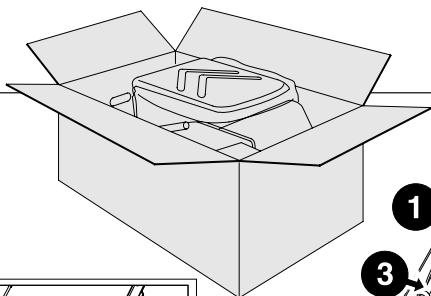
PL Montaż

TR Montaj

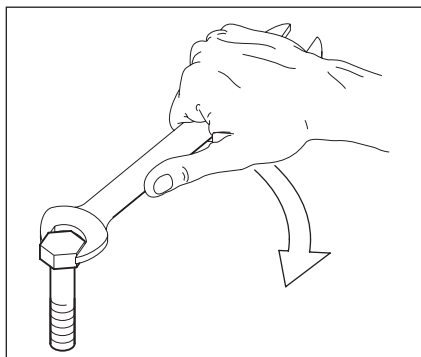
DK Montering

NL Montage

CZ Montáž



Valori di serraggio vite lama
Blade screw tightening values



Apparecchio Device	Serraggio vite lama Nm Blade screw tightenin max torque	
	min	max
Rasaerba a scoppio Con vite Lama 3/8 UNF classe resistenza 10.9 Petrol engine Lawnmower <i>With blade screw 3/8 UNF class 10.9</i>	60	70
Rasaerba elettrico Con vite Lama M9 classe resistenza 4.8 Electric Lawnmower <i>With blade screw M9 class 4.8</i>	25	35
Scarificatore Con vite Lama M8 classe resistenza 8.8 Aerator <i>With blade screw M8 class 8.8</i>	35	45