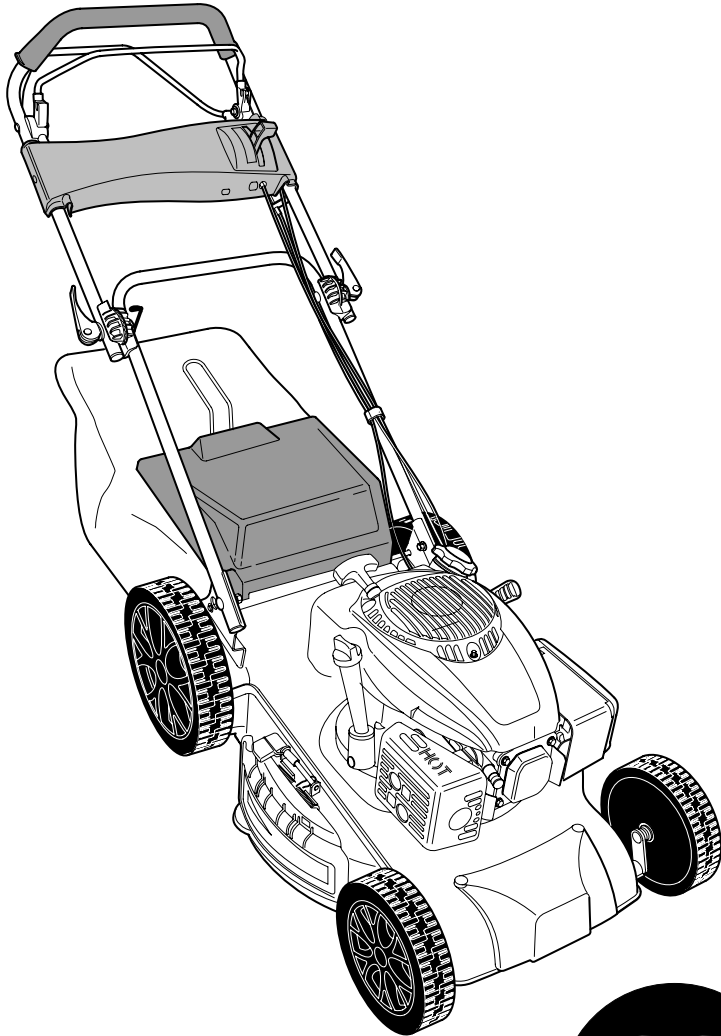
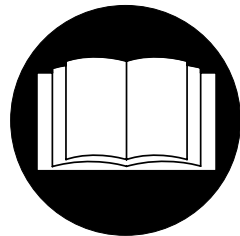
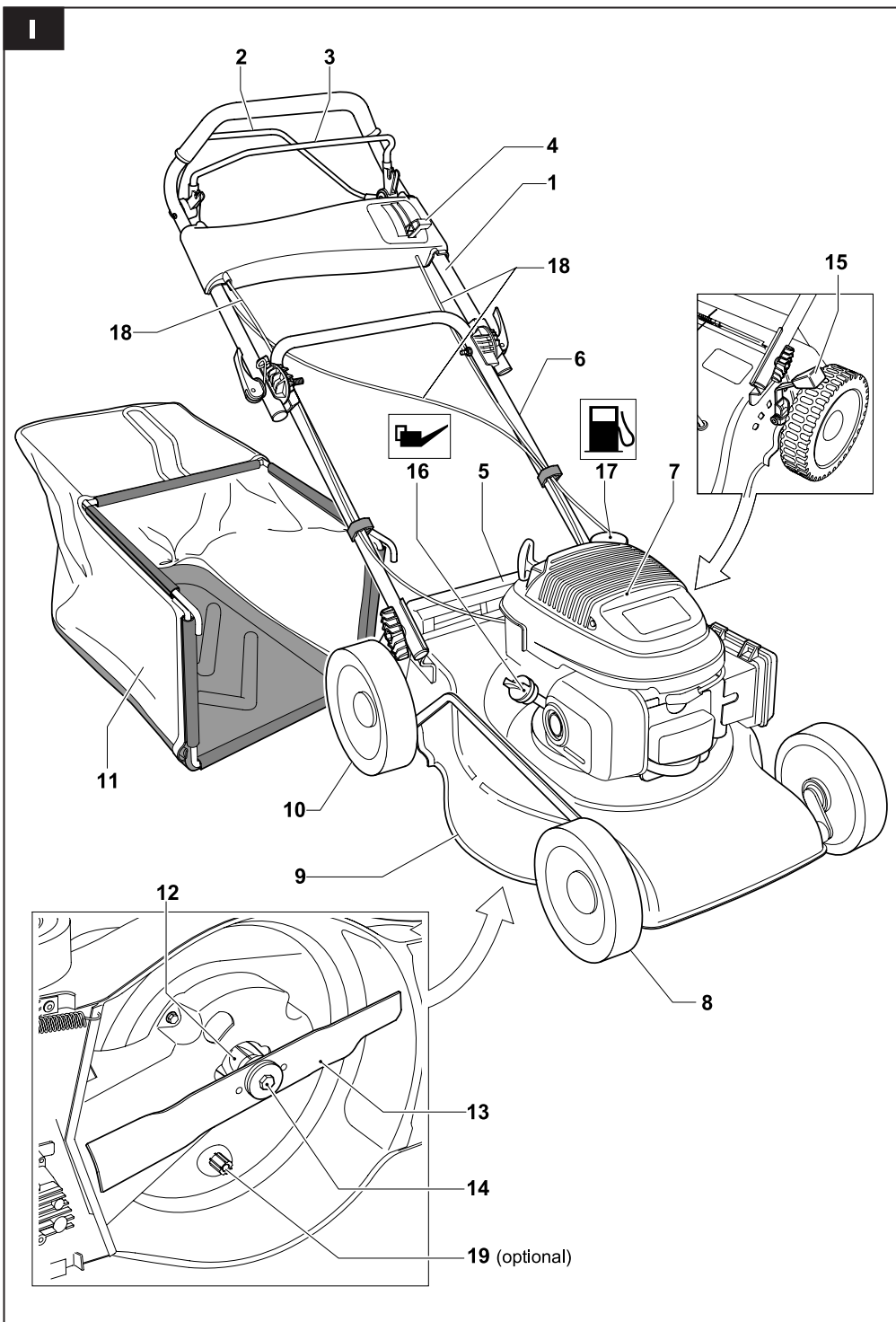


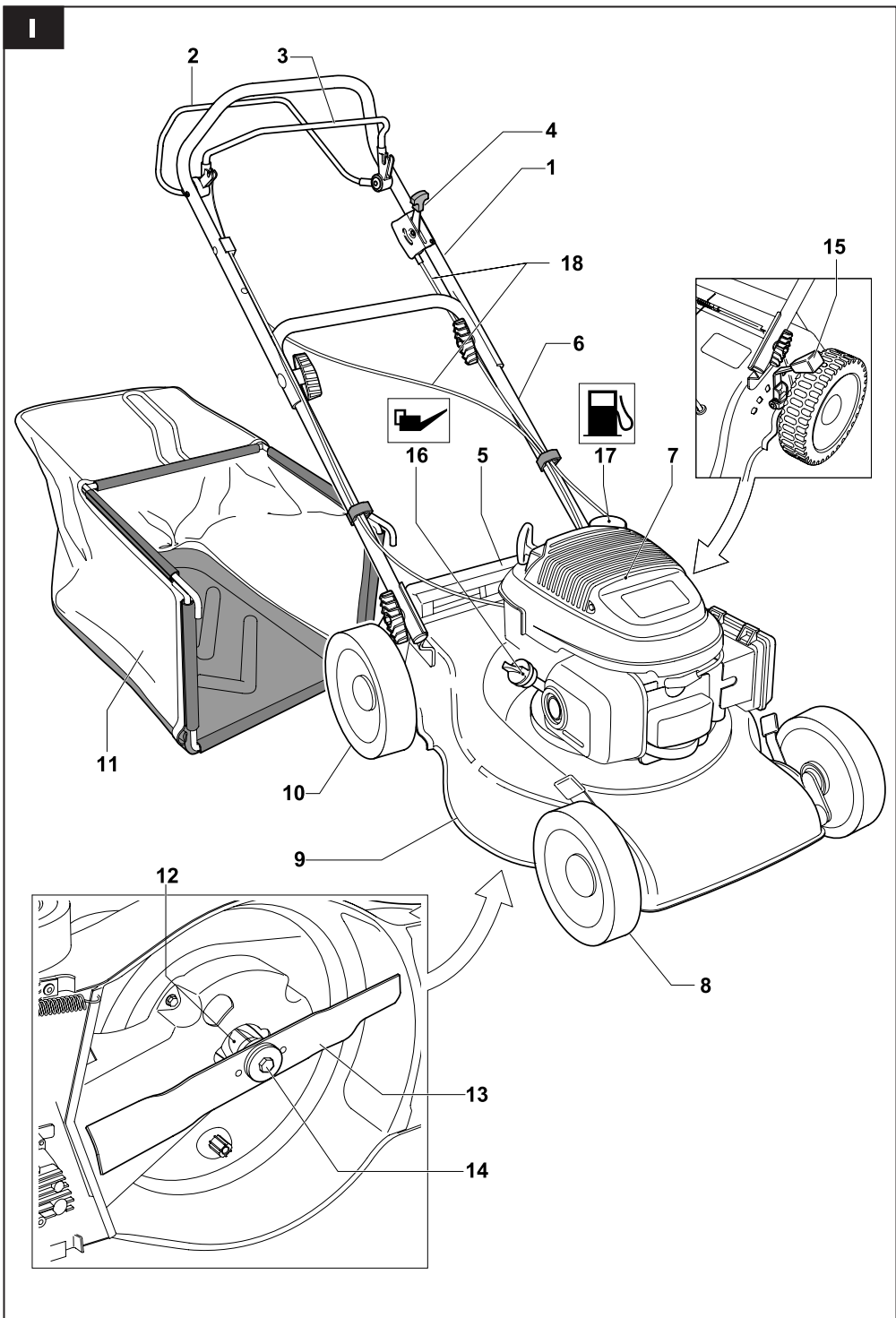
RO

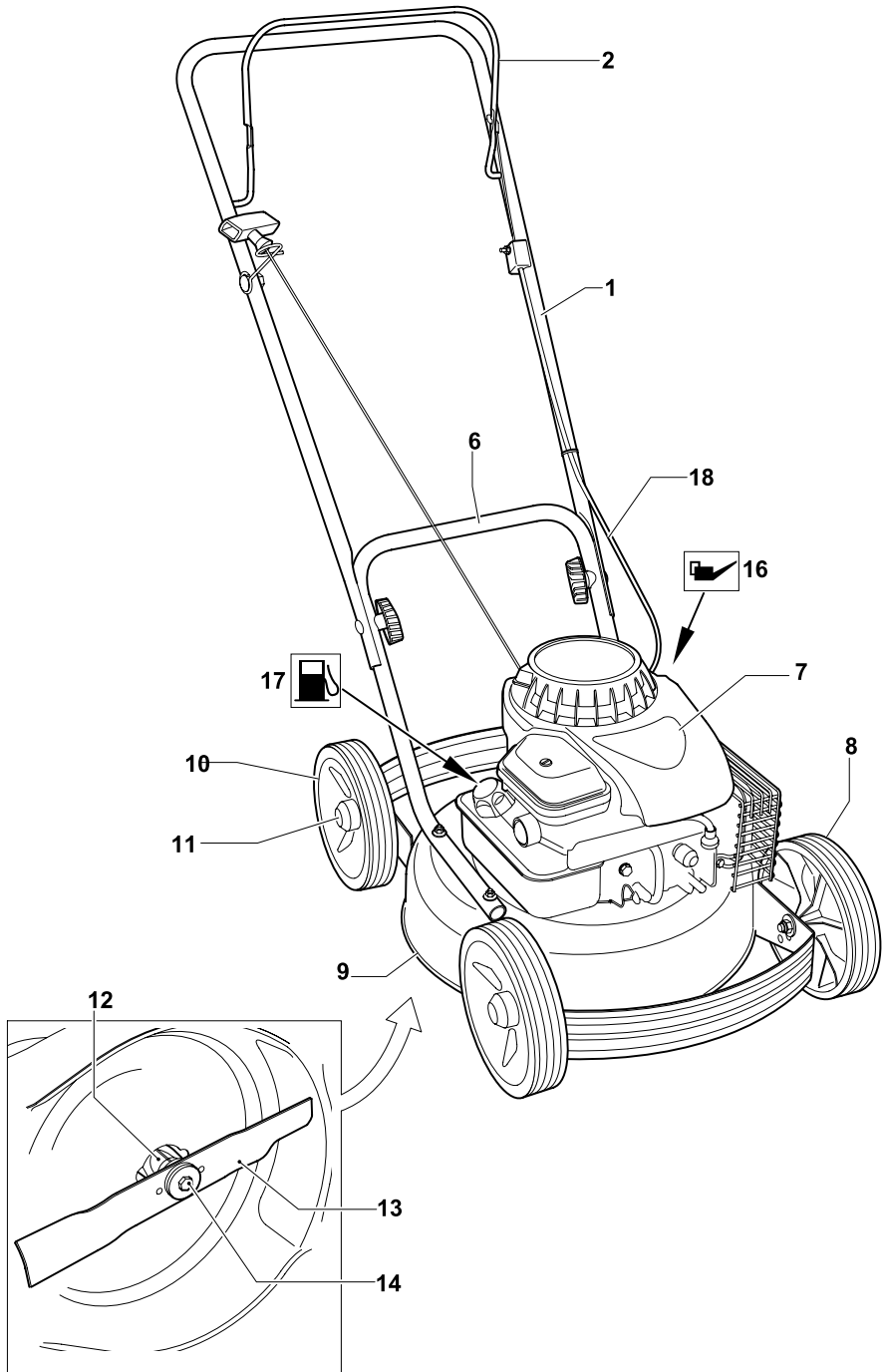


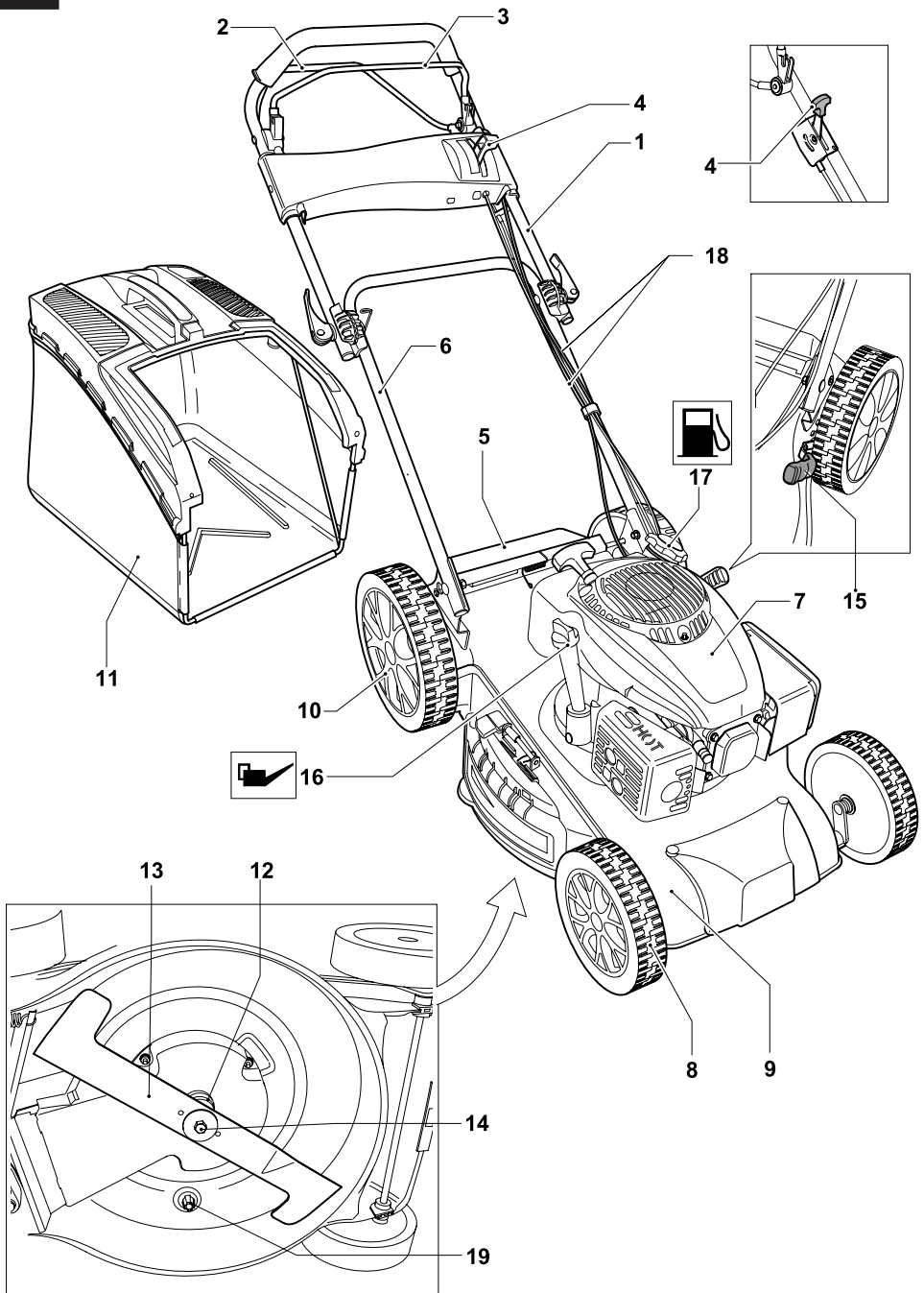
CE

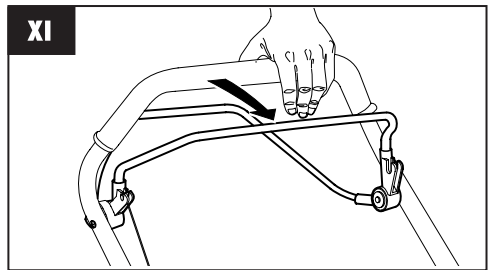
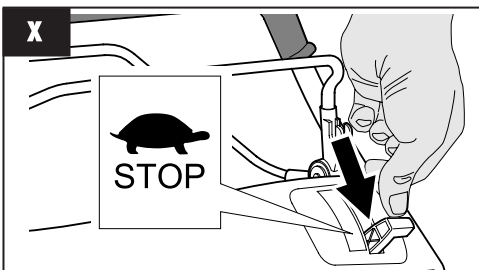
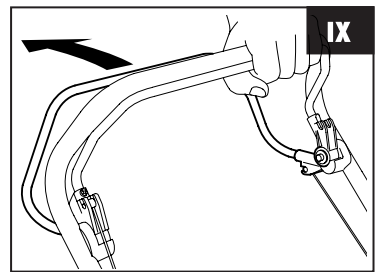
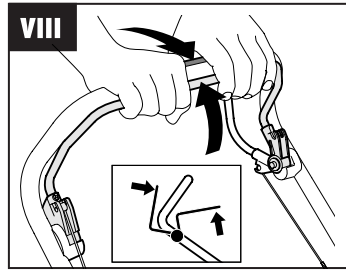
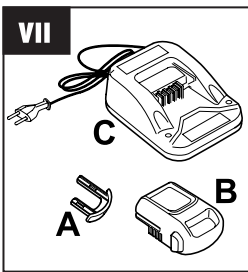
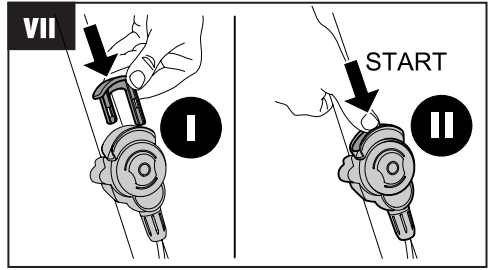
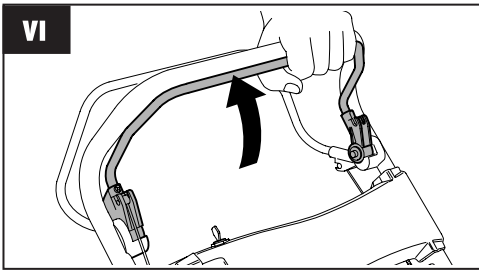
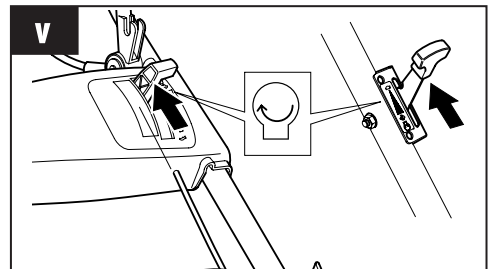
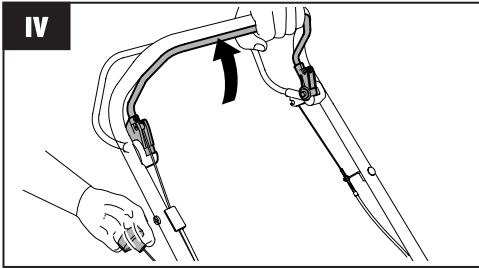
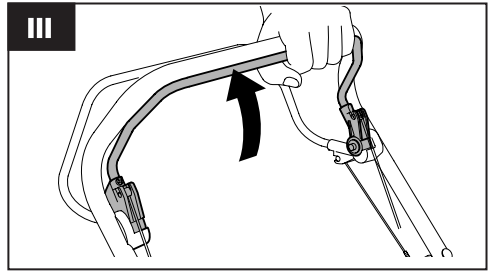
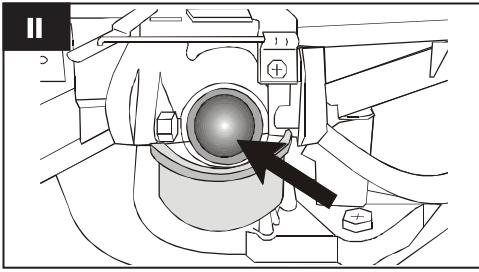






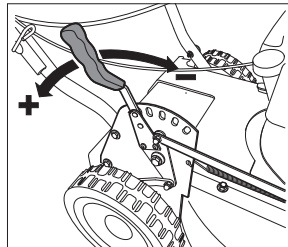
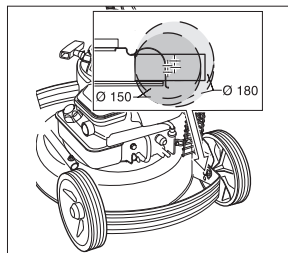
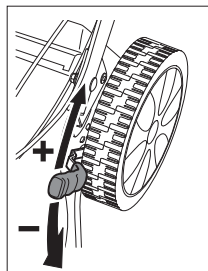
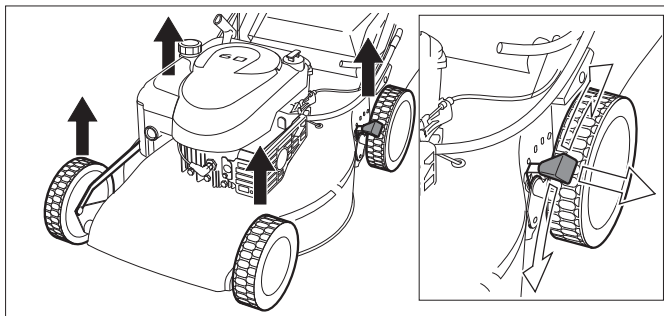
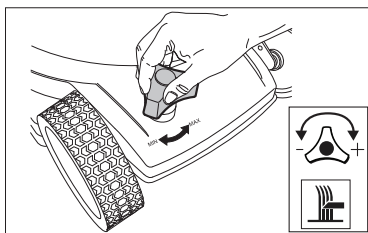
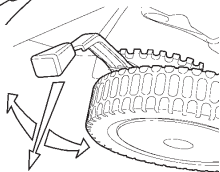
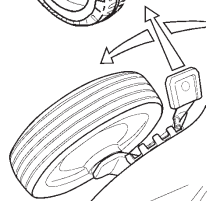
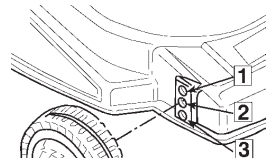
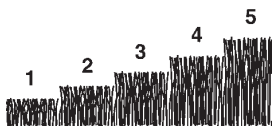




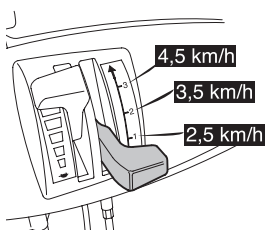
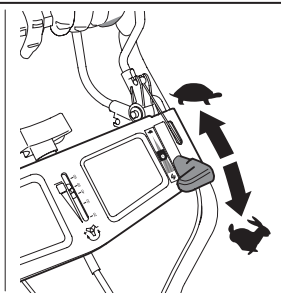
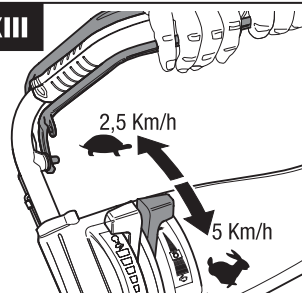


## XII

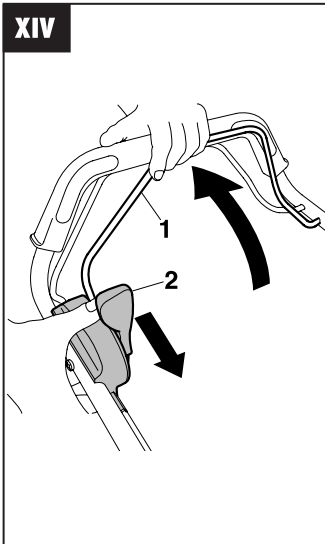
②  
2,5 cm → 4 → 7 cm



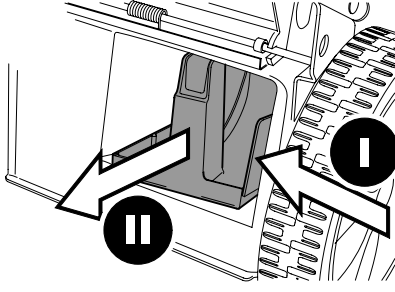
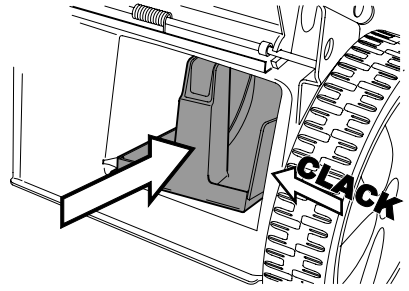
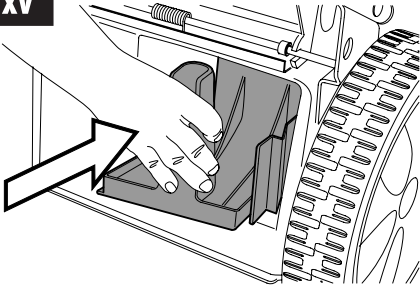
## XIII



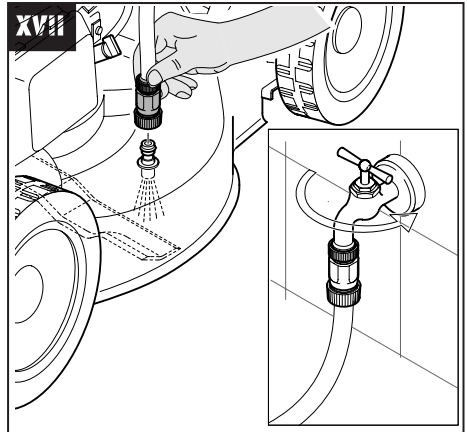
## XIV



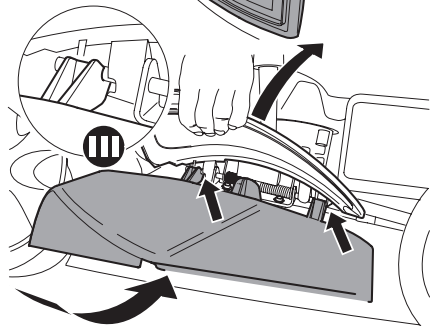
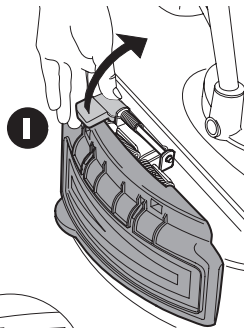
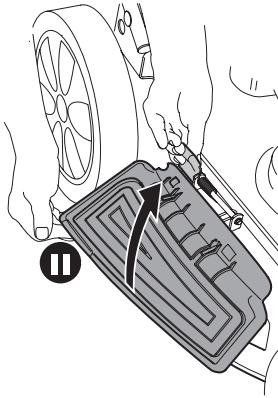
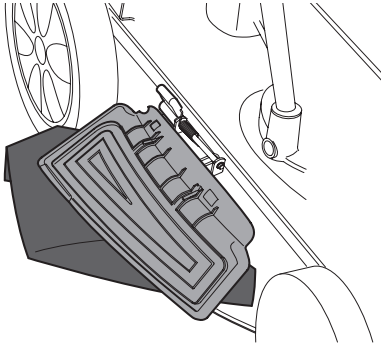
XV



XVII



XVI





## Original instructions - Instruc iuni originale

### CUPRINS

1	OPERAȚIUNI DE SIGURANȚĂ.....	.....
2	SEMNIFICAȚIA SIMBOLURILOR.....	.....
3	DESCRIERE.....	.....
4	TIMPUL OPTIM DE UTILIZARE.....	.....
5	MONTARE.....	.....
6	PUNEREA ÎN FUNCȚIUNE.....	.....
7	INSPECȚIA ȘI DESERVIREA TEHNICĂ.....	.....
8	ÎNTREȚINERE.....	.....

### 1 OPERAȚIUNI DE SIGURANȚĂ

Citiți cu atenție aceste instrucțiuni înainte de a folosi mașina de tuns iarbă!

**PERICOL DE ACCIDENTE:** Nu lăsați alte persoane în apropierea mașinii în timp ce lucrați.

**PERICOL DE ACCIDENTE** din cauza lamelor: feriiți-vă mâinile și picioarele de lamele foarte ascuțite ale mașinii.

**PERICOL** de asfixiere din cauza gazelor toxice inhalate!

**NU** folosiți mașina în zonele prost ventilate sau spații închise!

**PERICOL** de explozie!

**NU** alimentați mașină cu benzină atunci când mașină funcționează.

**PERICOL** de incendiu! Motorul este fierbinte!

**ATENȚIE!** Înainte de a excuta orice lucrare pe bara cu lame scoateți conectorul de bujie!

#### VERIFICAȚII!

Înainte de a folosi mașină de tuns iarbă :

- Înainte de a folosi mașina inspectați vizual dacă lamele, bolturile lamelor și ansamblul de tăiere sînt în stare bună.

- Înlocuiți lamele și bolturile deteriorate în seturi pentru a păstra echilibrul.

- Nu folosiți niciodată mașina de tuns iarbă cu apărători defecte sau fără dispozitive de siguranță de ex. deflectoare și/sau sac de acumulare a ierbii.

- Înlocuiți piesele deteriorate sau uzate, nu dezafectați niciodată dispozitivele de siguranță .

- Mențineți toate piulițele, bolturile și șuruburile bine strînse.

- Verificați iarbă înainte de a porni mașina.

- Îndepărtați toate corpurile străine (pietre,crengi).

- Bara cu lame trebuie verificată periodic și în caz de nevoie reparată corespunzător.

- Când verificați bara, ridicați partea din față a mașinii astfel încît benzină/ulei să nu intre în filtrul de aer sau toba de eșapament.

#### UTILIZARE

- Această mașină cu benzină poate provoca accidente foarte grave, Dvs sunteți responsabil pentru siguranța persoanelor din zona de lucru.

- Mergeți, niciodată nu alergați !

- NU aplecați mașina atunci când porniți motorul cu benzină

- Nu aplecați mașina într-o parte atunci când tundeți iarbă .

- Nu porniți motorul cu benzină atunci când stați în față orificiului de evacuare.

- Niciodată nu ridicați și nici să transportați mașină cu motorul în funcțiune.

- Purtați pantofi solizi și pantaloni lungi pentru a va proteja picioarele.

- Feriiți degetele și picioarele de bara cu lame și orificiul de evacuare.

- Luați o poziție stabilă și sigură în timp ce lucrați mai ales pe un teren în pantă.

- Fiți foarte atent dacă schimbați direcția pe o pantă.

- Cu mașini cu roți tundeți iarbă de la stîngă la dreapta pe un teren în pantă niciodată de sus în jos.

- Fiți atent cînd pașiți în spate, riscați să va împiedicați.

- Verificați terenul pentru corpuri stăine (pietre).

### **ÎNTRERUPEREA LUCRULUI:**

- NU lăsați mașina nesupravegheată în zona de lucru.
- Dacă trebuie să va opriți mutați mașină într-un loc sigur, scoateți cheia de bujie .
- Dacă trebuie să vă mutați într-o altă zona de lucru, opriți mașina înainte de a merge acolo.

### **INFLUENȚELE MEDIULUI ÎNCONJURĂTOR :**

- Lucrați numai atunci când vizibilitatea este bună .
- Familiarizați-vă cu zona de lucru, verificați zona de lucru pentru toate riscurile posibile, deoarece zgomotul mașinii în funcțiune vă va împiedica să auziți bine.
- Verificați dacă nu există oameni (mai ales copiii) sau animale în apropierea zonei de lucru.
- Opriți motorul cu benzină și deconectați firul bujiei, verificați dacă toate părțile mobile s-au oprit complet și acolo unde există cheie scoateți cheia.
- Dacă mașină a lovit un corp străin verificați-o dacă nu s-a deteriorat și reparați-o înainte de a porni.
- Niciodată nu folosiți mașină de tuns iarbă pe timp de ploaie sau pe teren umed.

### **OBSERVAȚII PRIVIND MOTORUL CU BENZINĂ :**

- Combustibilul este foarte inflamabil.
- Combustibilul trebuie păstrat doar în containere autorizate.
- Combustibilul trebuie turnat doar în exterior: nu fumați în timpul umplerii.
- Umpleți rezervorul cu combustibil înainte de a folosi mașină;
- Nu trebuie să adăugați benzină dacă motorul este în funcțiune sau este încins.
- Dacă se varsă benzină în timpul umplerii, nu trebuie să porniți motorul pînă cînd benzină vărsată nu a fost ștersă și mașină nu a fost îndepărtată din zona în care a avut loc scurgerea.
- Nu trebuie să porniți mașină pînă cînd vaporii de benzină nu au dispărut.
- Pentru a evita pericolul unui incendiu, mențineți motorul și zona de evacuare fără iarbă, frunze, grăsimi sau ulei și departe de materiale combustibile.

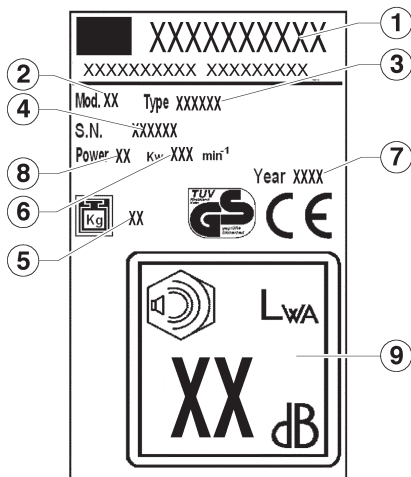
- Există riscul intoxicării cu monoxid de carbon. Nu lăsați motorul să meargă în spații închise.
- Atunci cînd umpleți cu benzină și ulei va asigurați că nu intră corpuri stăine (de ex. iarbă)
- Verificați întotdeauna nivelul uleiului înainte de a tunde.
- Din motive de siguranță, înlocuiți capacul rezervorului dacă acesta este deteriorat.
- Nu stocați niciodată mașină de tuns iarbă cu combustibil în rezervor într-o camera unde vaporii de benzină ar putea intra în contact cu o flacăra deschisă.
- Dacă trebuie să goliți rezervorul de combustibil faceți acest lucru în exterior.
- Reduceți în timp ce motorul cu benzină este oprit și dacă motorul are o supapă de închidere scoateți combustibilul la terminarea lucrului.
- Nu schimbați setările motorului cu benzină și nici nu măriți viteza motorului.
- Respectați instrucțiunile de folosire a motorului cu benzină.

### **ÎNȚREȚINERE ȘI DEPOZITARE**

- Mențineți bine strânse piulițele și șuruburile pentru a va asigura că mașină poate fi folosită în siguranță.
- Nu depozitați echipamentul cu benzină în rezervor, în interiorul unei clădiri unde vaporii pot veni în contact cu o flacăra deschisă sau cu o scânteie.
- Lăsați motorul să se răcească înainte de a depozita echipamentul într-un spațiu închis.
- Pentru reduce pericolul de incendiu, păstrați motorul, țeava de eșapament, zona bateriei și zona de depozitare a benzinei, la distanță de iarbă, frunze sau lubrifianti.
- Verificați periodic dispozitivul de colectare a ierbii pentru a identifica semne de uzură sau deteriorare.
- Din motive de siguranță înlocuiți componentele uzate sau deteriorate.
- Dacă rezervorul de combustibil trebuie golit, trebuie să faceți acest lucru într-un spațiu exterior.

## 2 SEMNIFICAȚIA SIMBOLURILOR DE PE MAȘINĂ

- |   |              |   |                    |
|---|--------------|---|--------------------|
| 1 | Producătorul | 6 | Numărul de rotații |
| 2 | Modelul      | 7 | Anul producerii    |
| 3 | Tip          | 8 | Puterea            |
| 4 | Număr serie  | 9 | Volumul sunetului  |
| 5 | Masa netă    |   |                    |



**Citiți cu atenție manualul de utilizare. Familiarizați-vă cu comenzile și cu utilizarea corespunzătoare a mașinii de tuns gazon!**



**Citiți cu atenție manualul înainte de utilizare!**



**Înainte de a executa orice lucrare pe bară cu lame scoateți conectorul de bujie!**



**ATENȚIE! ȚINEȚI MÎINILE ȘI PICHOARELE CIT MAI DEPARTE DE LAMELE DE TĂIERE!**



**PERICOL DE INTOXICARE! Nu utilizați în spații închise!**



**PERICOL DE EXPLOZIE! Porniți motorul doar după alimentare cu combustibil!**



**PERICOL! Nu atingeți sectoarele ferbinți!**



**Nu utilizați jeturi de apă pe componente mecanice, rulmenți și garnituri!**



**PERICOL: Mașină dumneavoastră de tuns iarbă a fost construită să fie utilizată în conformitate cu regulile de folosire în siguranță din acest manual. În cazul oricărui tip de echipament, orice eroare sau neatenție din partea operatorului poate duce la vătămare corporală!**



Nu îmbrăcați haine ce s-ar putea agăța de lemn, ramuri uscate sau de părțile funcționante ale dispozitivului. Nu purtați încălțăminte, cravate și bijuterii. Prindeți părul dacă este lung (cu un fular, beretă sau cască de protecție, etc.).



### Pericol de moarte prin sufocare!

Nu lăsați copiii să se joace cu materialul de ambalaj, deoarece există pericolul de sufocare. Păstrați materialul de ambalaj departe de locurile de joacă ale copiilor.



Încălțați cizmele de protecție ce au talpă aderentă care împiedică alunecarea, având vârful protejat cu placă de oțel. Nu lucrați niciodată cu picioarele goale sau cu sandale.

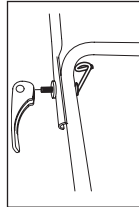


În mod special, este interzis să aduceși modificări dispozitivului în vederea măririi puterii acestuia sau pentru a aumenta rotațiile motorului cu combustie sau a motorului electric.



În vederea a reducerii pericolului cauzării daunelor pentru ochi, folosiți ochelari de protecție aderenți pe față conform prevederilor EN 166. Aveți grijă de poziția corectă a ochelarilor de protecție. Folosiți cască de protecție atunci când efectuați lucrările de tăiere a rădăcinelor în zonele de plantații dense și în locurile unde există pericolul căderii unor obiecte. Atunci când ascuțiți lama dispozitivului trebuie să aveți obligatoriu ochelarii de protecție!

### Istrucțiuni pentru asamblarea corectă a cârligului de ghidare a cablurilor pentru mașina de tuns iarba cu motor pe benzină.

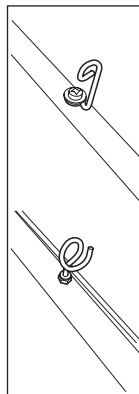


#### Mașina de tuns iarba cu pârghie pentru eliberare rapidă a cablului.

Pârghia de ghidare a cablului trebuie montată pe partea dreaptă și în interiorul mânerului, vezi figura reprezentativă.



Atunci când efectuați diverse lucrări cu acest dispozitiv, trebuie să folosiți mereu căștile de protecție pentru auz.



#### Mașina de tuns iarba cu butoane de fixare a mânerului.

Pârghia de ghidare a cablului trebuie montată pe partea dreaptă și în interiorul mânerului, vezi figura reprezentativă.



Puneți-vă mănușile de lucru confecționate dintr-un material rezistent (de ex: din piele). Mănușile de lucru vă vor proteja împotriva rănirii accidentale. Nu subestimați niciodată pericolul ce se poate întâmpla. Puneți-vă mereu mănușile de lucru atunci când lucrați cu mașina de tuns iarba.

### 3 DESCRIERE

I

- 1 mâner superior
- 2 manivelă pentru transport
- 3 manivelă pentru frână
- 4 manivelă pentru accelerare
- 5 grilă de protecție împotriva pietrelor
- 6 mâner inferior
- 7 motor
- 8 roată anterioară
- 9 remorcă
- 10 roată posterioară
- 11 coș de acumulare deșeuri
- 12 suport cuțit
- 13 cuțit
- 14 șurubul cuțitului
- 15 manivele reglabile pentru înălățimea tăierii
- 16 ulei
- 17 capac pentru combustibil
- 18 cabluri mobile
- 19 legătura cu apa (opțiune)

### 4 TIMPUL OPTIM DE UTILIZARE

Această mașină este prevăzută doar pentru tunderea gazonului. Utilizarea ei în alte scopuri este interzisă.

Acest tip de mașini pot fi utilizate doar în scopuri personale pe terenuri private, în nici un caz în parcuri, grădini, stadioane publice.

Orele de lucru în care se permite utilizarea mașinii de tuns gazon, cu motor alimentat cu benzină (conform legii de protecție contra radiațiilor dăunătoare):

Luni – Sâmbătă – se utilizează între orele

7.00 – 12.00

15.00 – 19.00

Duminică și în zilele de sărbătoare se interzice utilizarea mașinii!

### 5 MONTARE



Pentru montarea acestui dispozitiv, urmați instrucțiunile, indicate în ultima pagină a ghidului.

#### **Protecția mediului:**

Nu lăsați la îndemâna copiilor detaliile ambalajului (hîrtii, pungi), deoarece ele prezintă un potențial pericol.

Materialul de ambalare este o substanță dăunătoare mediului deoarece este necesară respectarea normelor de utilizare a deșeurilor.

### 6 PUNEREA ÎN FUNCȚIUNE

Mașina de tuns gazon poate fi pusă în funcțiune doar după ce montarea a fost complet finalizată.

**Este necesară respectarea strictă a regulilor de utilizare a motorului alimentat cu benzină**

**Benzina:** obișnuită, fără conținut de plumb.

**Lubrifiant pentru motor** (vedeți în instrucțiunea de utilizare a motorului).

**Alimentarea cu benzină** – aproximativ 0,6 l.

**Avviamento del motore**

L'avviamento del motore è possibile solo con la lama montata (massa volante)!

#### **LANSAREA MOTORULUI**

(Se efectuează doar după instalarea lamelor rotative).

**a) Fără un sistem de reglare la distanță a turației motorului:**

- 1) Click pe butonul de pornire de 3 ori la intervale de două secunde **II**

La temperaturi mai joase de 10° C se recomandă 5 click-uri pe butonul de pornire.

**În cazul în care motorul este la temperatura de funcționare, utilizarea butonului de pornire nu este necesară.**


- 2) Împingeți frâna în partea de sus a mânerului și țineți ferm, deoarece în această poziție mânerul frânei nu este fix. **III**

- 3) Trageți rapid cablul de pornire și apoi eliberați-l încet. **IV**

Motorul este **IV** programat pentru un lucru cu un număr constant de rotații care nu poate fi nicicum modificat.



### b) Cu sistem de reglație de la distanță a turației motorului:

1) Setează acceleratorul în regim START.  (Start) **V**



2) Click pe butonul de pornire de 3 ori la intervale de două secunde **II**

La temperaturi mai joase de 10°C se recomandă 5 click-uri pe butonul de pornire.

**În cazul în care motorul este la temperatura de funcționare, utilizarea butonului de pornire nu este necesară.**

3) Împingeți frâna în partea de sus a mânerului și țineți ferm, deoarece în această poziție mânerul frânei nu este fixat. **III**

4) Trageți rapid **cablul** de pornire și apoi eliberați-l încet. **IV**

La startarea lucrului motorului, setați acceleratorul în regimul de viteză necesar, amplasat între simbolurile  (start) și  (stop).

#### Pornirea electronică a motorului:

5) Setează acceleratorul în regim  (Start) **V**


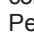
6) Click pe butonul de pornire de 3 ori la intervale de două secunde. **II**

La temperaturi mai joase de 10°C se recomandă 5 click-uri pe butonul de pornire.

**În cazul în care motorul este la temperatura de funcționare, utilizarea butonului de pornire nu este necesară.**

7) Împingeți frâna în partea de sus a mânerului și țineți ferm, deoarece în această poziție mânerul frânei nu este fix **VI**

8) Apăsăți butonul de alimentare. **VII**

Eliberați butonul când motorul funcționează  
Setați acceleratorul în regimul de viteză necesar, amplasat între simbolurile  (start) și  (stop).

(A) Cheie de securitate și pornire

(B) Baterie

(C) Încărcătorul bateriei

**Doar pentru mașini cu astfel de tip de acțiune - Nu conectați reductorul când motorul este pornit.**


9) Strângeți mânerul de pornire a reductorului când manevrați mașina – în acest regim, mânerul nu se fixează **VIII**

VITEZA DE CIRCULAȚIE ~. 3,7 km/h.

### Deconectarea tracțiunii roților:

10) Eliberați mânerul de comutarea reductorului. **IX**

### Deconectarea motorului:

11) Setează acceleratorul în regimul  (stop). **X**

12) Eliberați maneta de frână a motorului. **XI**



**Lamele de tăiere se rotesc încă câteva secunde după deconectarea motorului, deaceia în nici un caz nu introduceți mâna sub mașină imediat după oprire.**

### REGLAREA ÎNĂLȚIMII DE TĂIERE

**XII**

Toate roțile mașinii trebuie să fie setate la aceeași înălțime!

### REGULATORUL DE VITEZE (VV) **XIII**

La modelele indicate cu litera VV, posibilitatea de a schimba vitezele este de la 2,5 până la 5 km/h. Viteza poate fi modificată doar în mișcare. Pentru a efectua schimbarea vitezelor este necesar mutarea mânerului sfîng, în ponoul de control, broasca țestoasă semnifică viteză mică, ierpurele – viteză înaltă.

### CUTIA CU 3-X VITEZE (3V)

Modelele, indicate cu simbolul 3V, sunt dotate cu cutie de viteze, care permit alegerea după preferință dintre 3 viteze diferite:

1° viteză - 2.5 km/h

2° viteză – 3.5 km/h

3° viteză – 4.5 km/h

Viteza poate fi modificată doar dacă motorul e conectat.

Pentru a efectua schimbarea vitezelor este necesară mutarea mânerului sfîng pe ponoul de control, alegând viteza optimă.

### Frâna cuțitului (BBC) **XIV**

Mașinile indicate cu literele BBC au capacitate să pornească și să oprească cuțitul, păstrînd motorul în funcțiune.

Pentru pornirea cuțitului, trageți mînerul 1 și împingeți mânerul 2 în partea de jos.



**Pentru a-l opri, e suficient sa eliberați un mâner.**

## 7 INSPECȚIA ȘI DESERVIREA TEHNICĂ

- Pentru rezultate cât mai eficiente, curățați mașina cu ajutorul unei perii sau a unei cârpe. Nu folosiți solvenți sau apă pentru a îndepărta reziduurile.
- Lamele uzate sau deteriorate, cadrele și șuruburile lamelor vor trebui schimbate de către persoane calificate, pentru a asigura buna funcționare a mașinii.
- Nu curățați mașina cu apă la presiune ridicată. Asigurați-vă că toate componentele de asamblare (ex. șuruburi, bolțuri, piulițe, etc.) sunt mereu strânse astfel încât mașina să poată să fie exploatată în permanență.
- Verificați în mod regulat componentele pentru a detecta semnele de uzură.
- Înlocuiți imediat componentele uzate excesiv sau deteriorate.
- Depozitați mașina în locuri uscate.
- Pentru a asigura buna funcționare a mașinii pe o perioadă cât mai îndelungată, curățați și lubrefiați toate piesele de înfiletare, precum și roțile.
- Componentele de tăiere – ex. cadrele cuțitului și lamei inferioară de tăiere – se supun unei uzuri mult mai intense comparativ cu oricare altă componentă a mașinii. Prin urmare, verificați periodic starea lamelor și asigurați-vă că acestea sunt strânse suficient.

### **Este necesară consultarea unui specialist în cazurile:**

- oprirea spontană a motorului
- lovirea sau urcarea peste un obiect solid
- la îndoierea cuțitului (se interzice dezdoierea)
- defectarea reductorului
- îndoierea axului motorului (se interzice dezdoierea)
- defectarea centurii

### **Înlocuirea lubrifianului, filtrului de aer și a bujiei**

- vedeți ghidul de utilizare a motorului.

### **Reductorul de tracțiune:**

- nu necesită asistență tehnică

### **Schimbarea sau ascuțirea cuțitului:**

- se recomandă ascuțirea cuțitului la sfârșitul sezonului sau dacă este posibil să-l înlocuiți
- ascuțirea cuțitului trebuie efectuată în atelier specializat, pentru evitarea traumelor și pentru necesitatea de măsurare a dezechilibrului



**Cuțitele dezechilibrate sunt cauza vibrațiilor puternice care pot fi cauza incidentelor din timpul lucrului**

### **COSITUL MULCHING (opțional) **XV****

- 1) deconectați dispozitivul și verificați ca cuțitul să fie oprit
- 2) ridicați scutul de protecție împotriva pietrelor și instalați ștecherul furnizat în accesorii
- 3) coboriți scutul de protecție

### **DESCĂRCAREA LATERALĂ**

#### **(opțional) **XVI****

- 1) setați capacul mulching conform indicațiilor
- 2) **XV** ridicați scutul de protecție împotriva pietrelor și poziționați deflectorul
- 3) coboriți scutul de protecție

### **CURĂȚIREA CAROSERIEI (opțional) **XVII****

Mașina este deconectată.

- conectați legătura (19) pe caroserie la jetul de alimentare cu apă
- deschideți jetul
- porniți motorul (lamele se rotesc) și lăsați-l să funcționeze câteva minute
- la finisarea curățirii: deconectați motorul. Închideți jetul de apă, deconectați tubul de joncțiune cu caroseria.

## **IMPORTANT**

### **REGLAREA ÎNĂLȚIMII DE TĂIERE**

#### ****XII** **XVI****

### **46cm 3in1 MOWER cu roți înalte (280mm)**

La instalarea deflectorului de descărcare laterală, nu trebuie utilizată poziția joasă pentru tuns gazonul.

În poziția joasă, deflectorul ar atinge roata din spate și s-ar putea deteriora și se poate desprinde.

Descărcarea laterală este utilizată atunci când iarba este prea înaltă pentru a fi pur și simplu colectată în coșul din spate.

Folosirea unei poziții joase ar face dificilă tăierea corectă a gazonului prin tensionarea prea mare a motorului.


Prin urmare, recomandăm tăierea cu descărcare laterală în pozițiile 3, 4, 5.



## 8 DEPANARE



**Înainte de a începe oricare lucrări de reparație și curățire scoateți mufa de pe bujie**

<b>Defecțiune</b>	<b>Înlăturare</b>
Motorul nu pornește	<p>alimentați cu benzină</p> <p>setați acceleratorul în regim  (start)</p> <p>setați frâna motorului în partea de sus a mânerului</p> <p>verificați starea bujiei, la necesitate modificați</p> <p>verificați starea filtrului de aer, pornind motorul când mașina se află pe iarbă scurtă sau deja tunsă</p> <p>efecuați curățirea canalului de aruncare / caroseriei mașinii (cuțitul trebuie se fie în stare rotativă liberă)</p> <p>efecuați reîncărcarea bateriei de startare</p>
Puterea motorului scade	<p>corecetați nivelul înălțimii de tăiere a ierbii</p> <p>solicitați la un serviciu tehnic ascuțirea profesionistă a cuțitului sau schimbarea cu altul nou</p> <p>efecuați curățirea canalului de aruncare / caroseriei mașinii</p> <p>efecuați curățirea filtrului de aer</p> <p>efecuați lucrul în regim mai lent</p>
Tăiere neregulată	<p>solicitați la un serviciu tehnic ascuțirea profesionistă a cuțitului sau schimbarea cu altul nou</p> <p>corecetați nivelul înălțimii de tăiere a ierbii</p>
Dispozitivul de colectare a ierbii nu se încarcă complet	<p>corecetați nivelul înălțimii de tăiere a ierbii</p> <p>lăsați gazonul să se usuce</p> <p>solicitați la un serviciu tehnic ascuțirea profesionistă a cuțitului sau schimbarea cu altul nou</p> <p>efecuați curățirea plasei dispozitivului de colectare a ierbii</p> <p>efecuați curățirea canalului de aruncare / caroseriei mașinii</p>
Tracțiunea roților nu funcționează	<p>regulați cablul flexibil</p> <p>solicitați la un serviciu tehnic schimbarea curelei</p> <p>solicitați la un serviciu tehnic să înlătore defecțiunile reductorului</p>
La conectarea tracțiunii, o roată nu se rotește	<p>stîngeți șuruburile roții</p> <p>dacă a ieșit din funție butucul roții, puneți roată nouă</p> <p>Curea trapezoidală sau transmisia defectuoasă → atelierul de service</p>

Defecțiunile, care nu pot fi înlăturate cu ajutorul indicațiilor din acest tabel, trebuie înlăturate doar cu ajutorul specialiștilor calificați, în spații autorizate de către compania noastră



**DE** Montage

**ES** Montaje

**CZ** Montáž

**NO** Montering

**EN** Assembly

**PT** Montagem

**SK** Montáž

**FI** Asennus

**FR** Montage

**HU** Összeszerelés

**RU** Монтаж

**SE** Montering

**IT** Montaggio

**RO** Montare

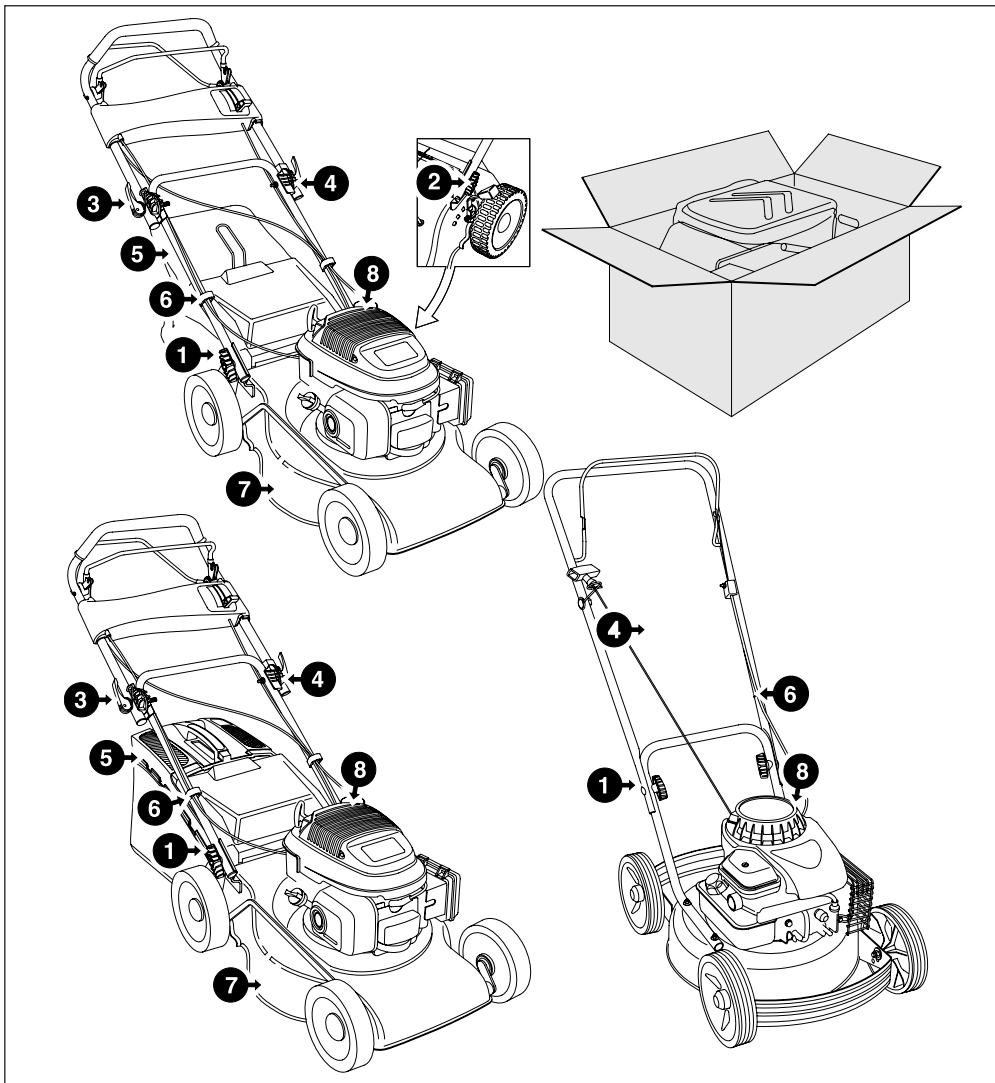
**EL** Συναρμολόγηση

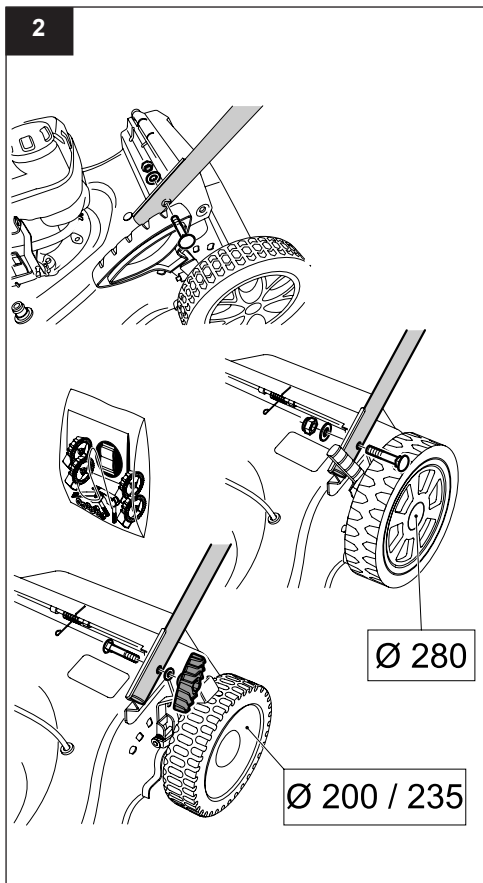
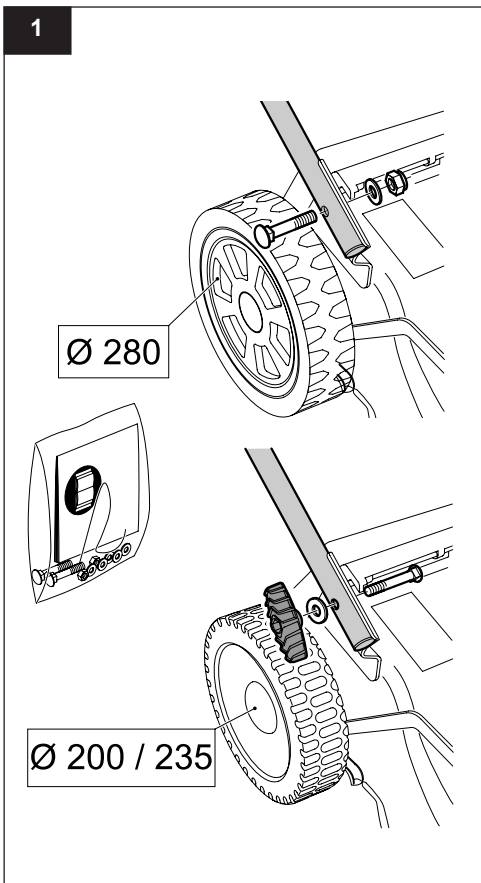
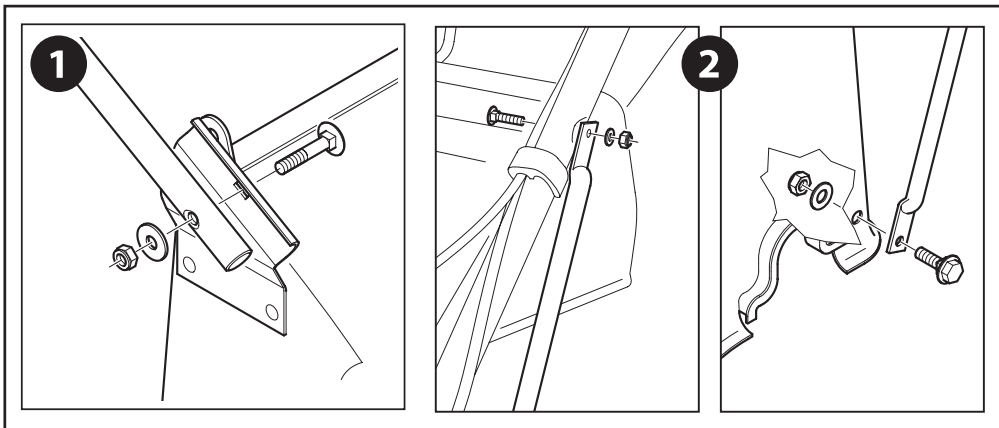
**DK** Montering

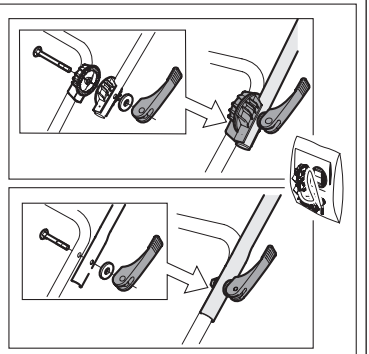
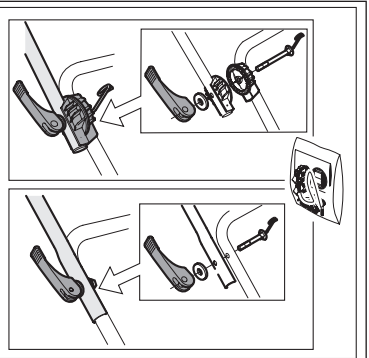
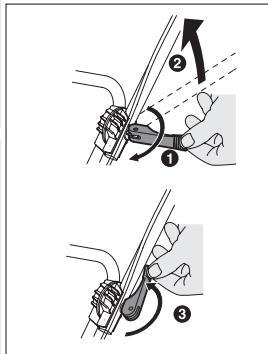
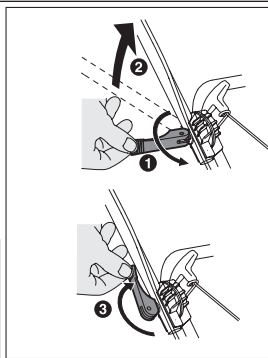
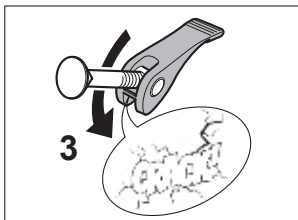
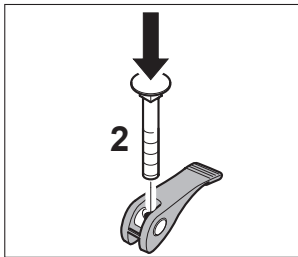
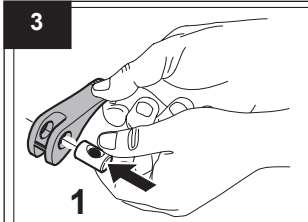
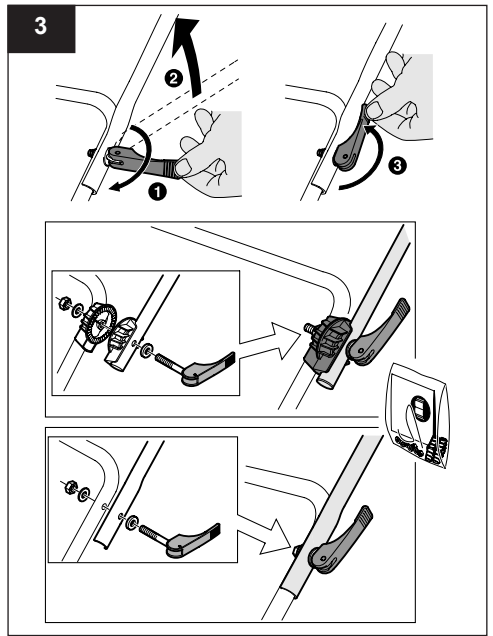
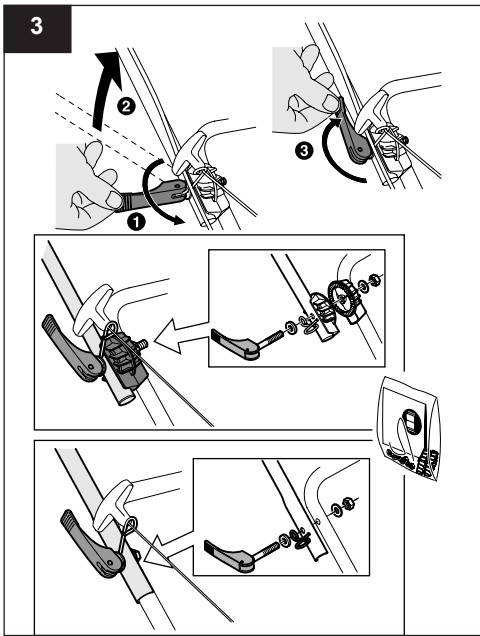
**NL** Montage

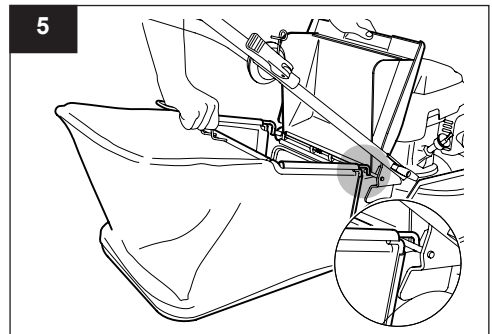
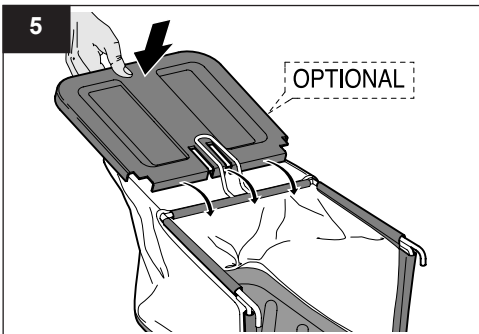
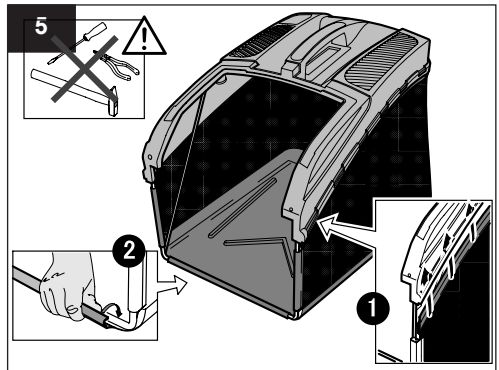
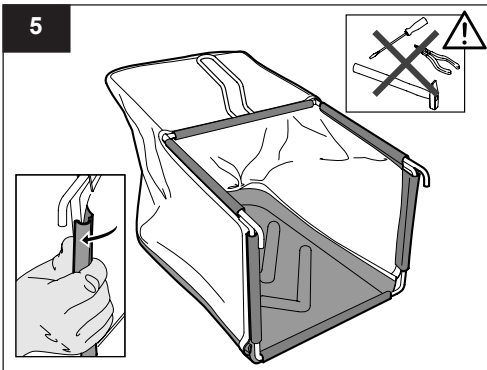
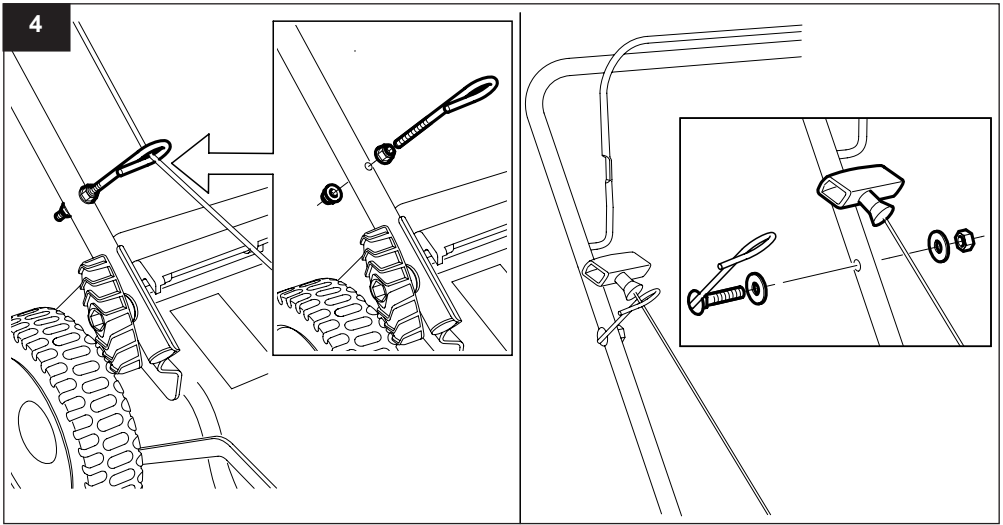
**PL** Montaż

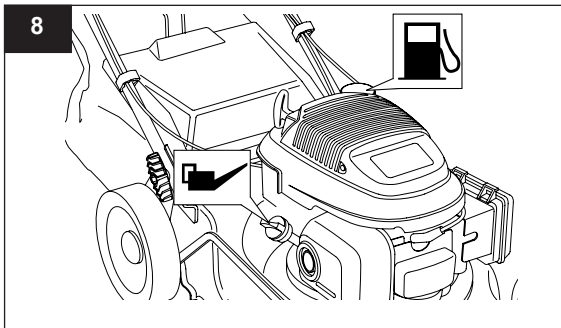
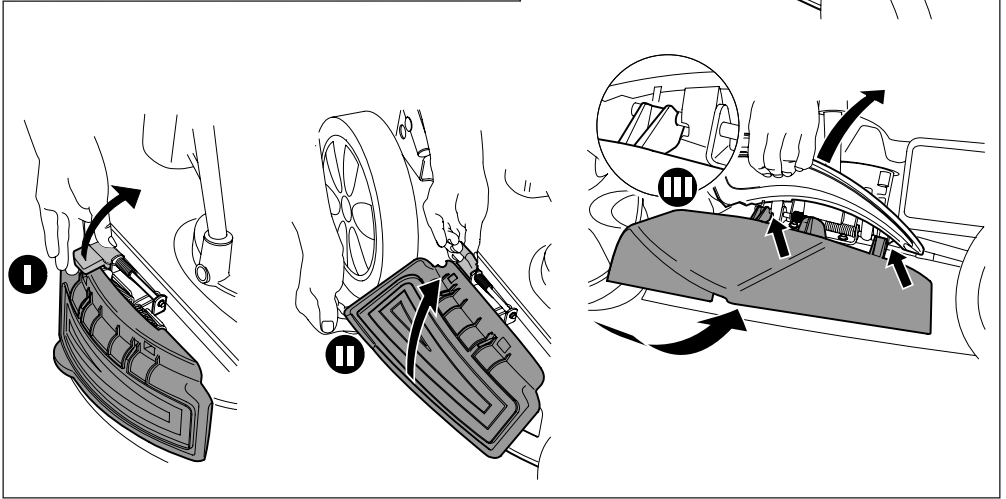
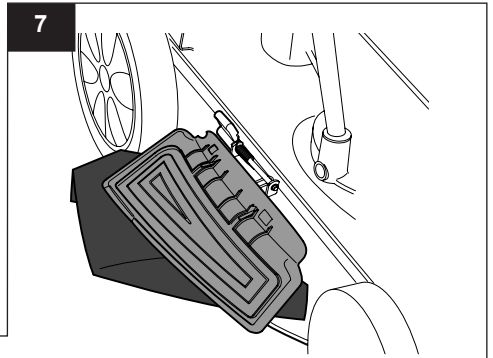
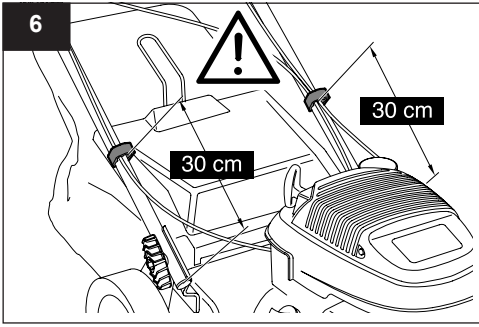
**TR** Montaj



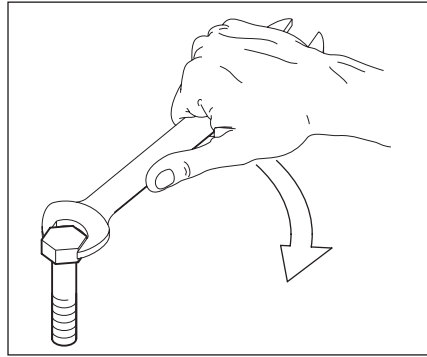








**Valori di serraggio vite lama**  
**Blade screw tightening values**



Apparecchio Device	Serraggio vite lama Nm Blade screw tightenin max torque	
	min	max
<p><b>Rasaerba a scoppio</b>            Con vite Lama 3/8 UNF classe resistenza 10.9  <b>Petrol engine Lawnmower</b>            With blade screw 3/8 UNF class 10.9</p>	<b>60</b>	<b>70</b>
<p><b>Rasaerba elettrico</b>            Con vite Lama M9 classe resistenza 4.8  <b>Electric Lawnmower</b>            With blade screw M9 class 4.8</p>	<b>25</b>	<b>35</b>
<p><b>Scarificatore</b>            Con vite Lama M8 classe resistenza 8.8  <b>Aerator</b>            With blade screw M8 class 8.8</p>	<b>35</b>	<b>45</b>