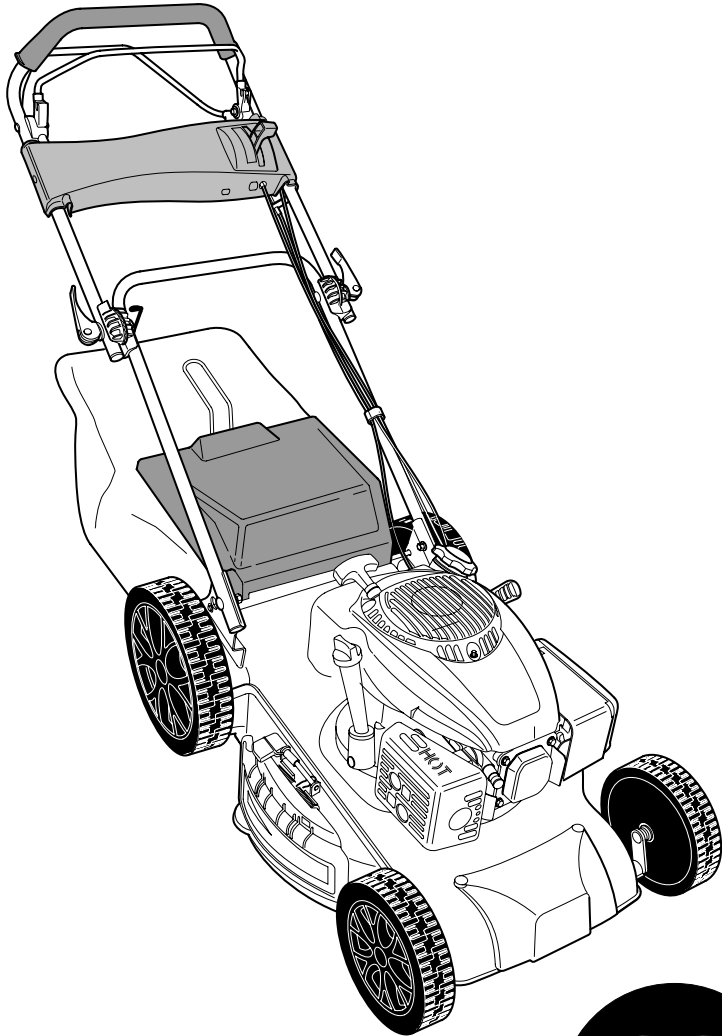
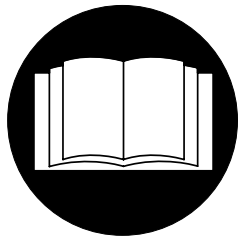
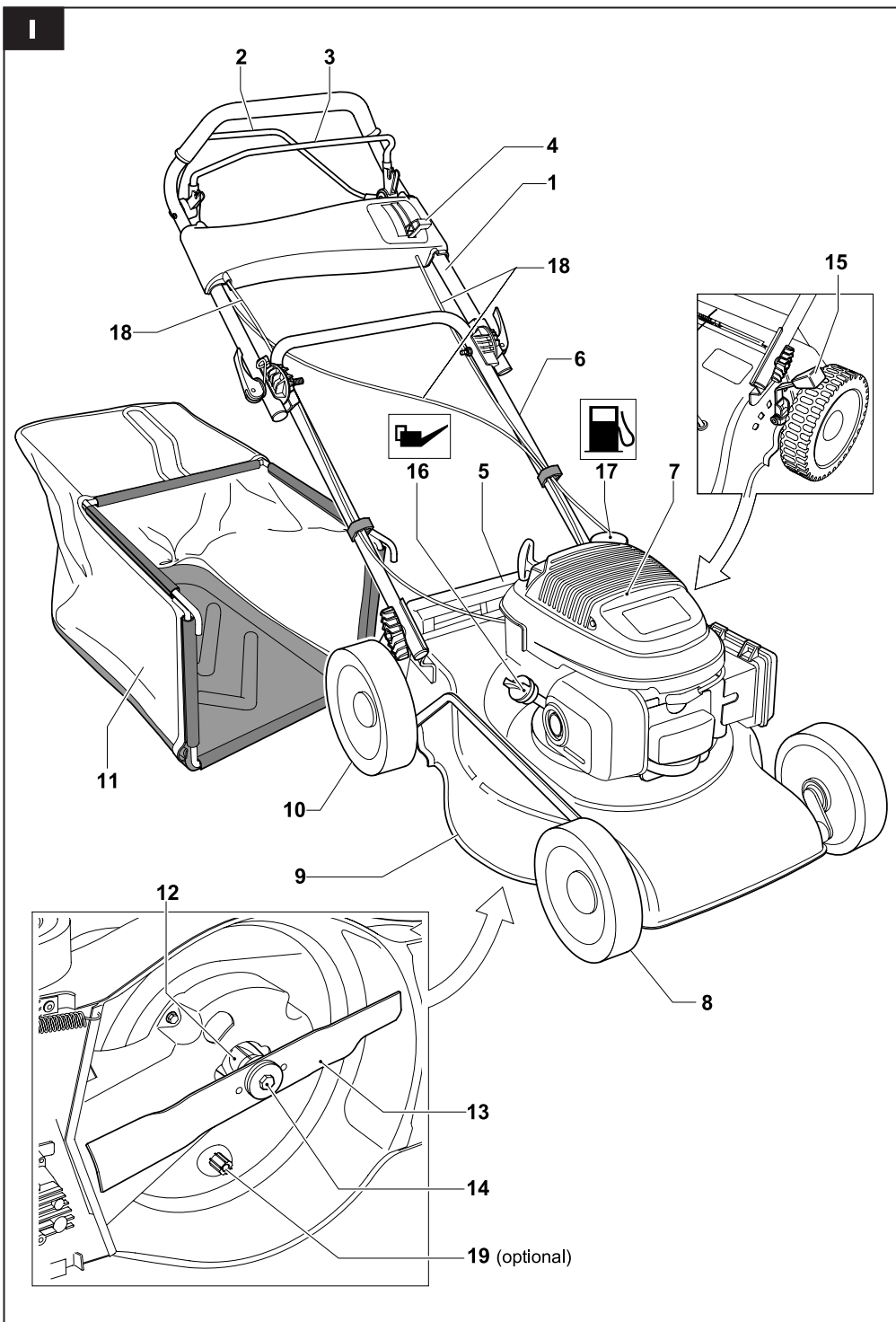


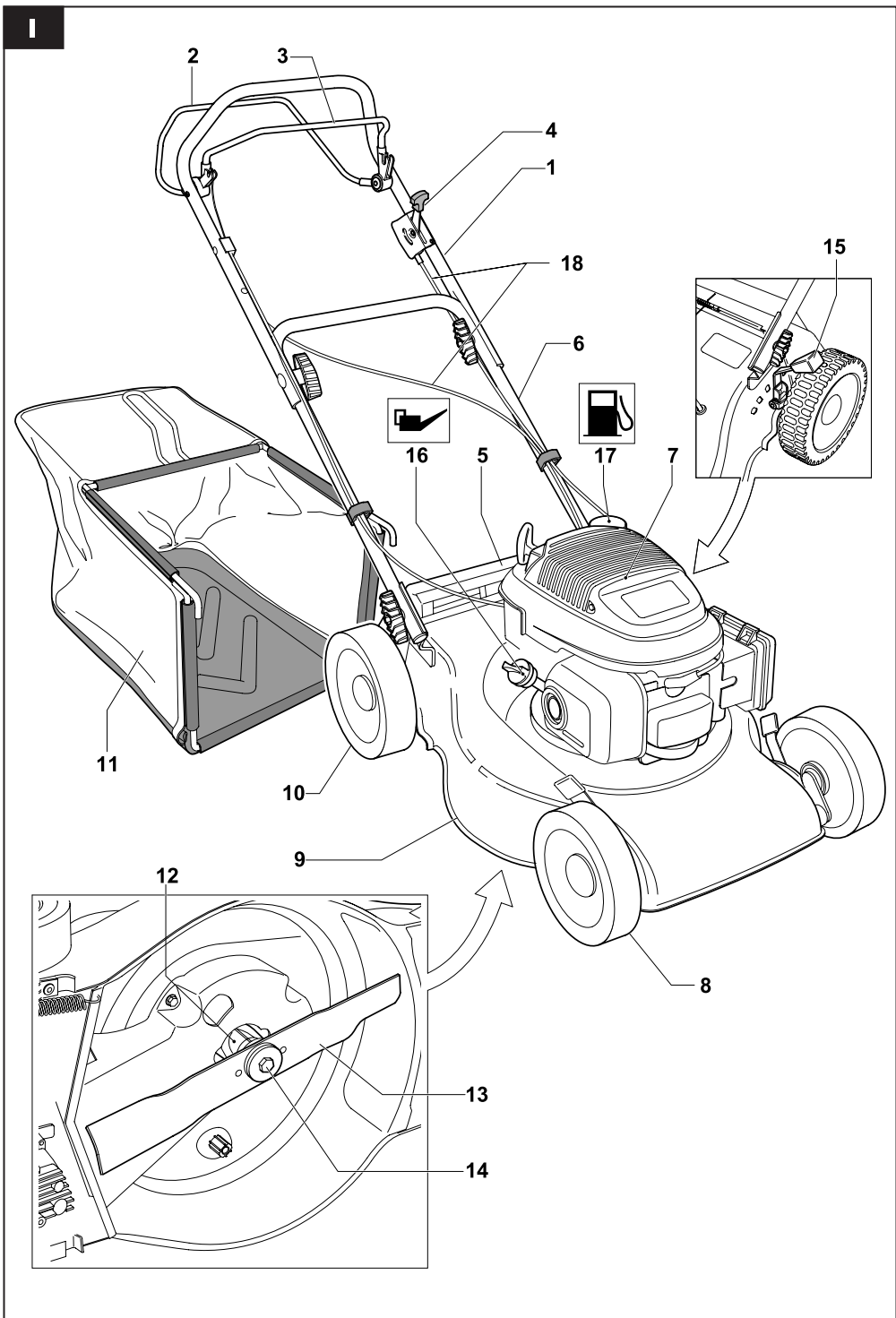
TR

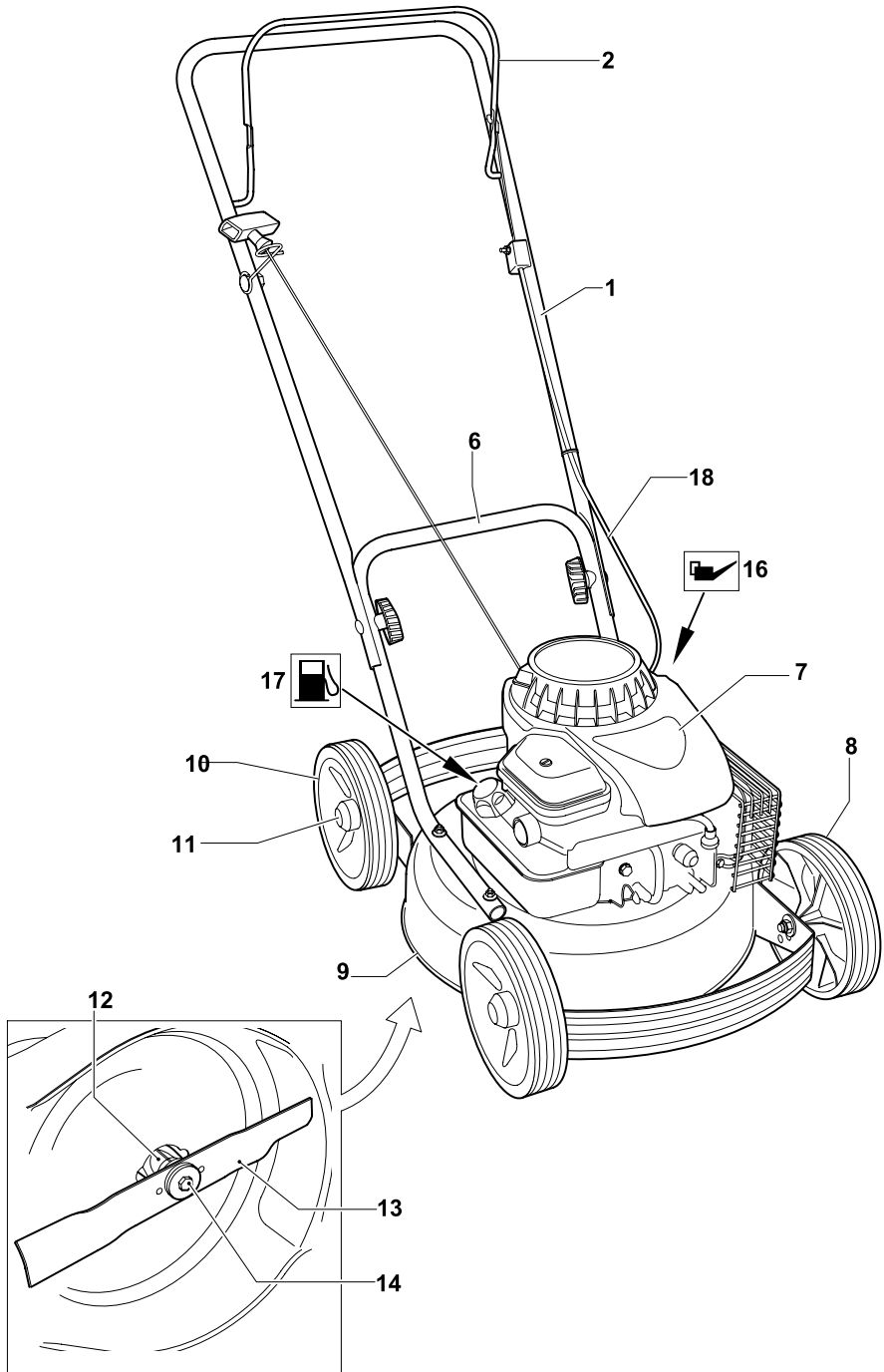


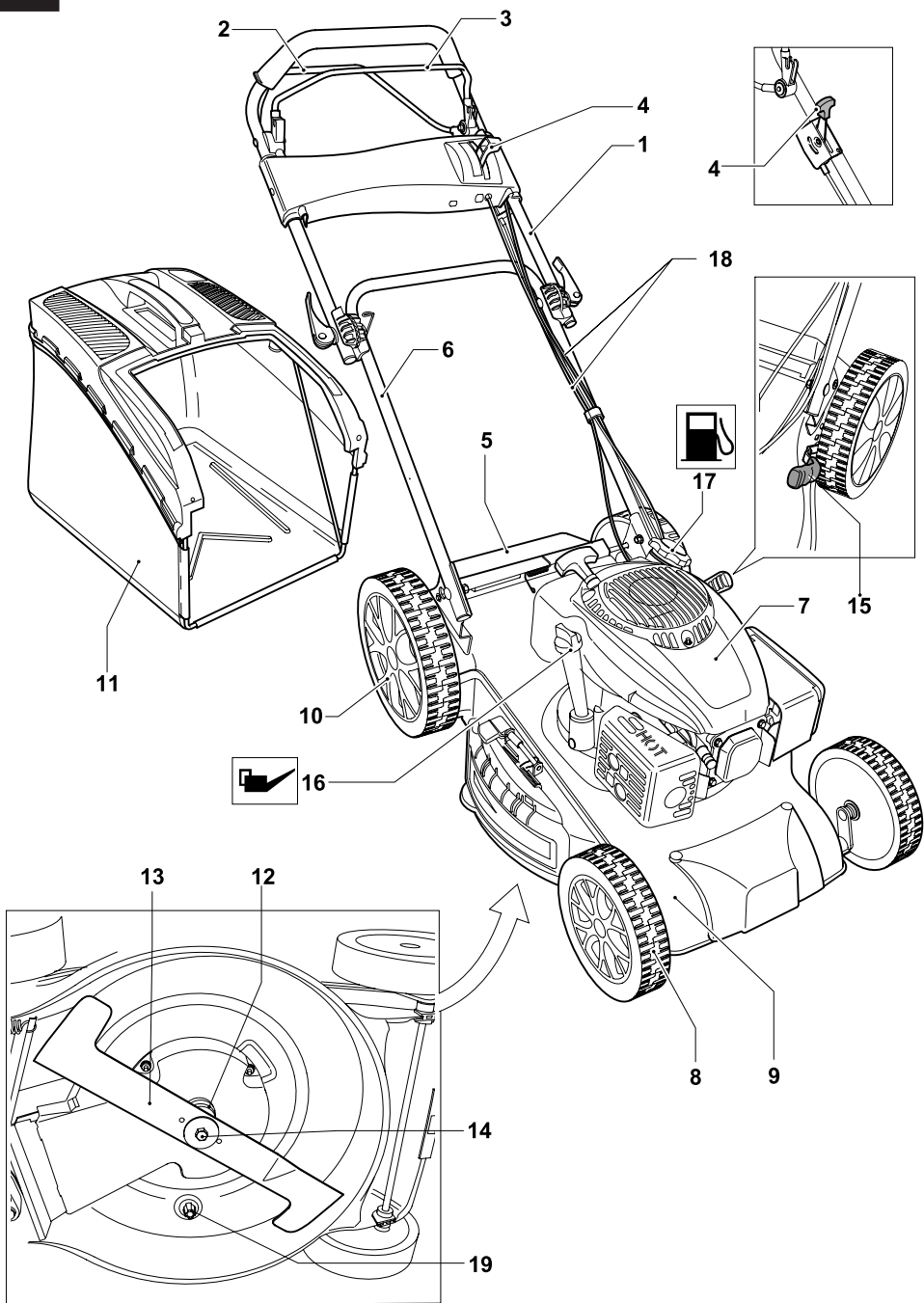
CE

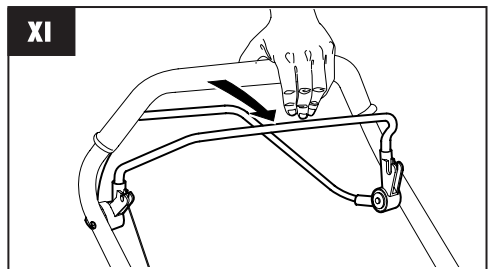
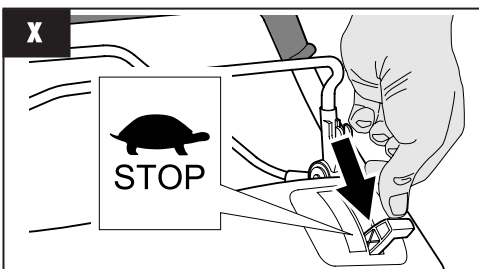
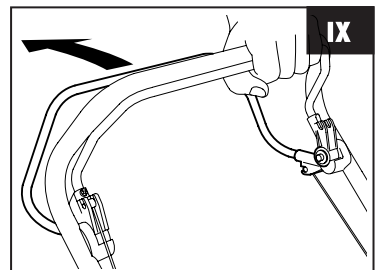
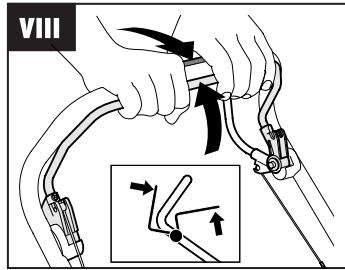
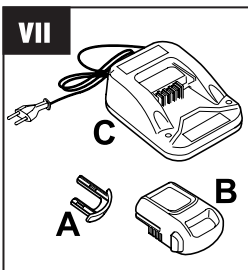
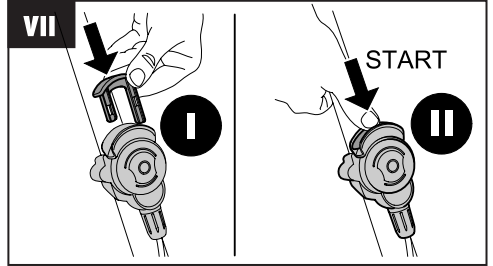
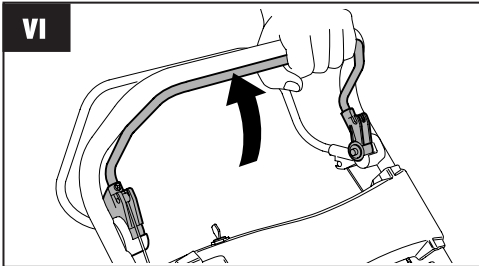
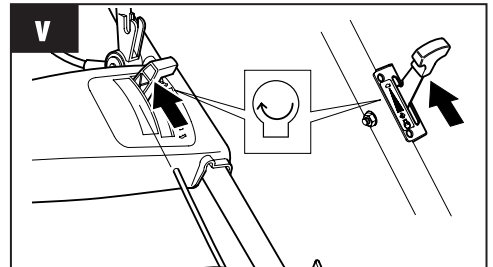
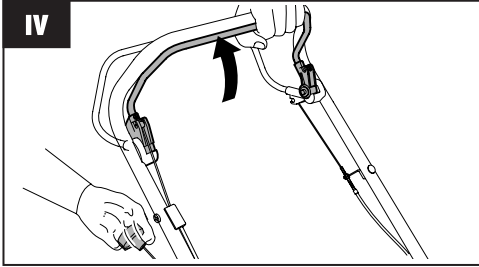
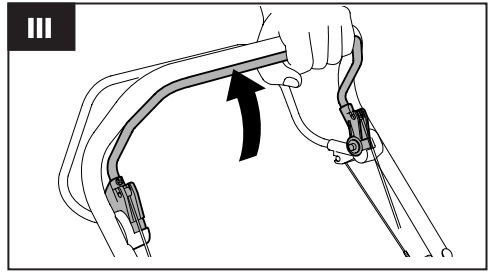
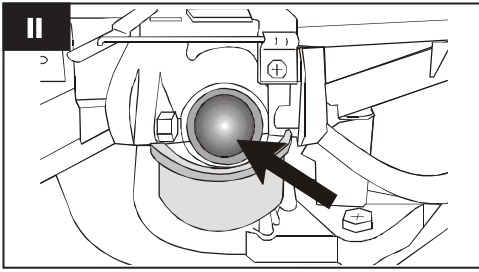


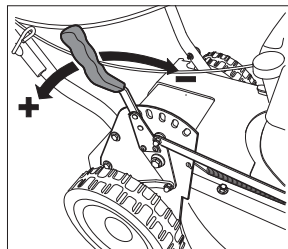
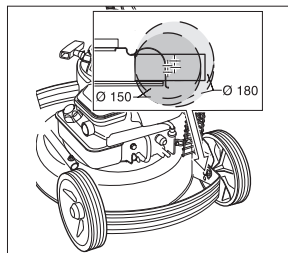
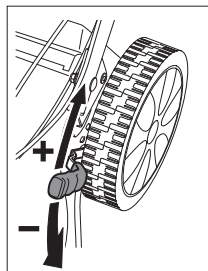
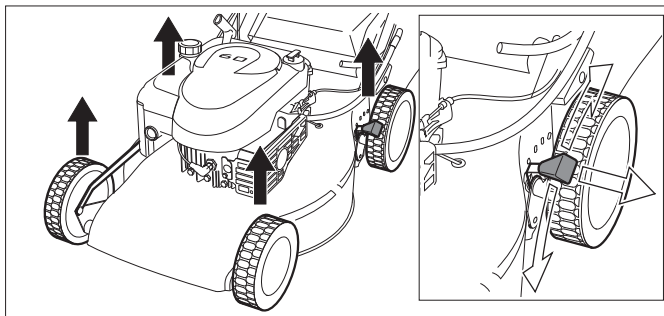
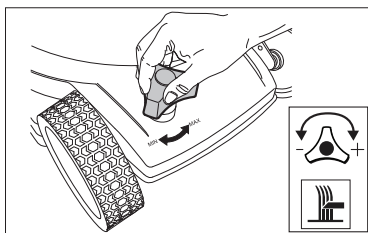
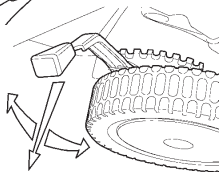
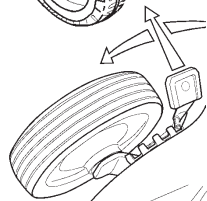
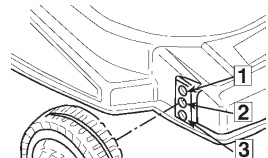
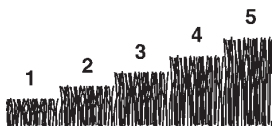
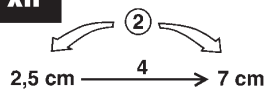
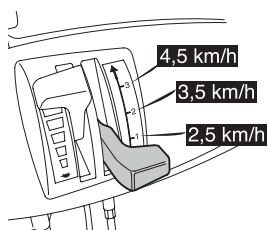
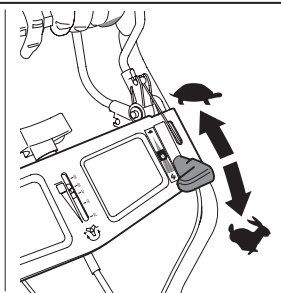
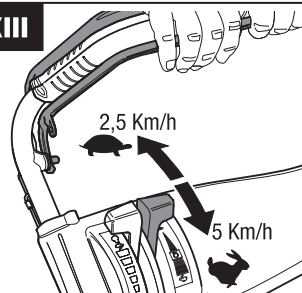
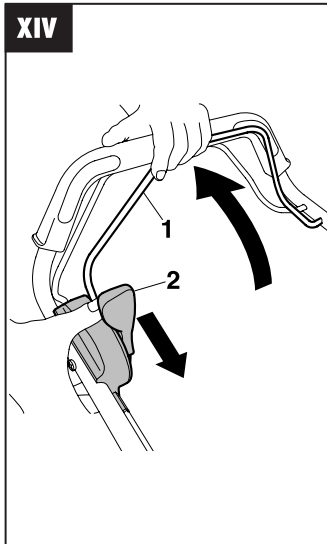




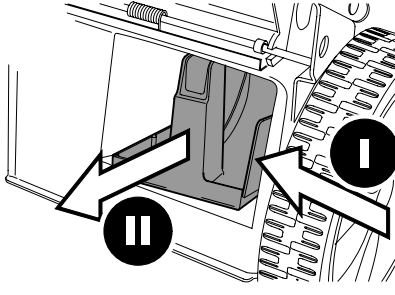
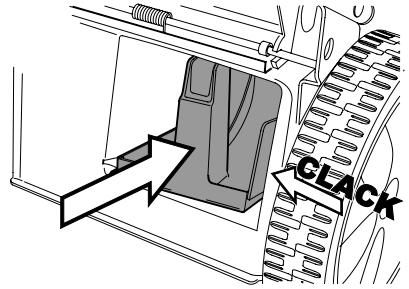
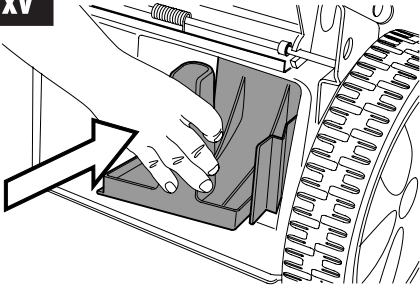




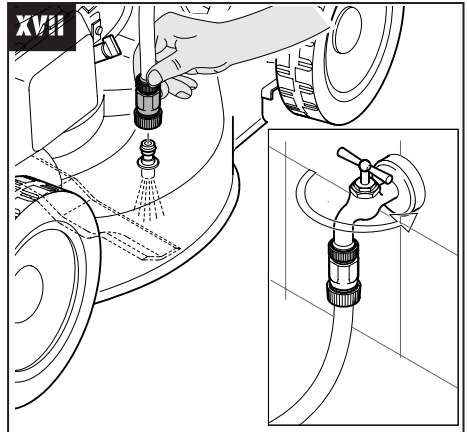


XII**XIII****XIV**

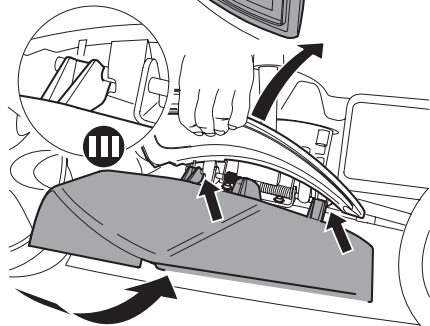
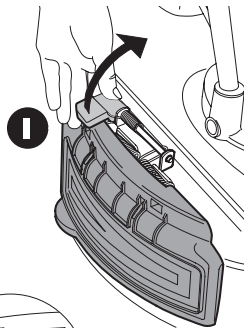
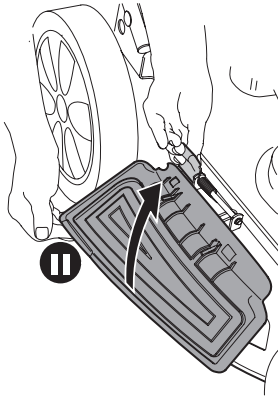
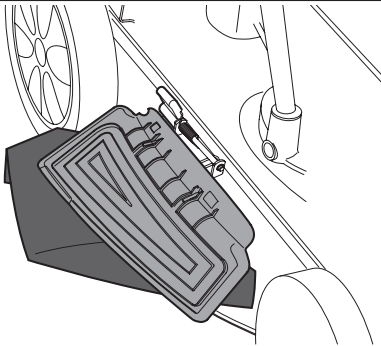
XV



XVII



XVI



INDEX

1	GÜVENLİK BİLGİLERİ.....
2	CIHAZIN ÜZERİNDEKİ SEMBOLLERİN ANLAMLARI
3	AÇIKLAMA.....
4	CIHAZIN KURALLARA UYGUN OLARAK KULLANILMASI
5	MONTAJ.....
6	CIHAZIN İŞLETMEYE ALINMASI.....
7	BAKIM VE TEMİZLİK.....
8	ARIZALARIN TESPİTİ VE GİDERİLMESİ

1 GÜVENLİK BİLGİLERİ

Çim biçme makinelerini kullanırken oluşabilecek yaralanmaları engellemek için aşağıdaki güvenlik bilgileri verilmiştir.

- Kullanım kılavuzunu iyice okuyunuz ve verilen bilgiler doğrultusunda hareket ediniz.
- Kullanım kılavuzunu, cihazı sizden sonra kullanacaklar için özenle saklayınız.
- Cihazın üzerindeki güvenlik bilgilerine ve uyarılara dikkat ediniz.

Çihazı kullanacak kişiler

- Kullanım kılavuzundaki bilgileri okumamış ve bu bilgilere tam riayet etmesi beklenmeyen çocukların ve 16 yaşın altındaki gençlerin cihazı kullanmaları kesinlikle yasaktır. Cihazın kullanımına ilişkin yaş sınırı ilgili ülkedeki kanunlarla belirlenmiştir.
- Cihazı kullanırken uzun, dar pantolonların ve sağlam, kaymayı engelleyecek ayakkabıların giyilmesi gerekir.

Çalışma alanı

- Çim kesilecek alanın tamamını itinalı şekilde kontrol ediniz. Çalışacağınız alan dahilinde bulunan bütün yabancı cisimleri örn. taş, sopa, tel parçaları, kemik gibi parçaların hepsini toplayıp uzaklaştırınız.
- Çalışma alanında insan (dikkat: çocuklar) yada hayvanlar bulunduğu taktirde (yada ufak canlılar) çim biçme işlemine kesinlikle başlamayınız.

İşletim süresi

- Bulduğunuz ülkede, çim biçme makinalarına

ilişkin belirlenmiş işletim sürelerinin dikkate alınması gerekir. (gürültüden korunma).

İşletim sürelerine ilişkin olarak kullanım kılavuzuna bakınız.

- Çim biçme işlemi sadece gün ışığında yada ışıklandırma iyi olduğu zamanlarda yapınız.

Cihazın kullanılması

- Kullanmaya başlamadan önce, cihazın daima gözden geçiriniz.
- Kullanımdan önce bıçak ağızlarının, bunların mesnetlerinin ve sabitleme vidalarının aşınmamış veya hasarlı olmadıklarını görsel olarak kontrol ediniz. Aşınmış veya hasarlı kısımların değiştirilmesi halinde, aparatın doğru balansını muhafaza etmek amacıyla bütün bıçak ağızları ile sabitleme vidalarının tamamını değiştiriniz.
- Çim biçme makinesini, arızalı veya hasarlı koruma tertibatları ile veya deflektörler veya çim toplama torbası gibi güvenlik tertibatları takılı olmadıklarında asla kullanmayınız.
- Aşağıdaki durumlarda motoru kapatınız ve buji başlığını çıkarınız:
 - Olası takılmaları giderme veya boşaltma kanalını temizlemeden önce
 - Yabancı bir cisme çarptıktan sonra
 - Makine anormal şekilde titremeye başlarsa
- Çim biçme makinesinin güvenlik içinde işlemesini garanti etmek için bütün somunların, bulonların ve vidaların sıkıca kilitle olduklarını denetim altında tutunuz.

- Çim toplama torbasında aşınma veya hasar izlerinin bulunmadığını sık sık kontrol ediniz.
- Cihazda yapılacak bütün çalışmalar rasında:
- Motoru durdurunuz bıçak ünitesinin tamamen durmasını bekleyiniz ve bujinin yerleştiği fişi yerinden çıkartınız.
- Hasarlı ve aşınmış parçaları derhal değiştiriniz.
- Cihazı sadece, üreticinin öngörmüş olduğu teknik konumda kullanınız.
- Cihazı kullanan kişinin yada başka insanların kazaya uğraması halinde, bu durumdan cihazı kullanan kişi direkt olarak sorumludur.
- Cihazın, çimi biçilecek alanın dışına çıkması halinde cihazın motorunu derhal durdurunuz.
- Dışarı atma kanalı önünde duruyorsanız (Kesilen çimeni yandan dışarı atan çim kesme makinaları) cihazı kesinlikle çalıştırmayınız.
- Çim biçme makinesini sadece çim ekili alanlarda kullanınız.
- Çim biçme makinesini güvenlik ve koruyucu birimlerini kesinlikle devre dışı bırakmayınız.
- Çim biçme makinesi çalıştırılmadan önce bıçak ünitesinin kesinlikle dolu olmaması serbest hareket edebilmesi gerekir.

Ek bağlantıları sökünüz.

- Eğer çim biçme makinesinin çalıştırılması gerekiyorsa, cihazın kesme ünitesinin yönünün, cihazı kullanan kişinin ters istikametinde olması gerekir.
- Eliniz yada ayağınızla hareket eden parçalara kesinlikle dokunmayınız.
- Çim biçme makinesini kullanırken, yönlendirmeyi sağlayan kol ile belirlenmiş olan güvenlik mesafesine mutlak suretle riayet edilmesi gerekir.
- Cihazın sağlam şekilde zemine oturup oturmadığını kontrol ediniz.
- Moturu çalışırken çim biçme makinesini kesinlikle kaldırmayınız yada taşımayınız. Bıçak ünitesinin durması halinde, önce bekleyiniz daha sonra bujinin yerleştiği fişi yerinden çıkartınız.
- Cihazı daima rampaya dik yönde hareket ettiriniz. Çim biçme makinesini rampa aşağı/ yukarı hareket ettirmeyiniz ve cihazı 15° den daha fazla eğimli arazilerde kesinlikle

- kullanmayınız
- Hareket yönünü değiştirirken yada cihazı geri yönde hareket ettirirken dikkatli olunuz.
- Cihazı normal yürüme hızında hareket ettiriniz.
- Eksoz ve motorda yaprak çimen artıklarının birikmemesine ve bu kısımlarda akan yağın temizlenmesine özen gösteriniz.
- Çim biçme makinesini sürekli gözetim altında tutunuz.

Dikkat! Benzin çabuk alevlenme özelliğine sahiptir.

- Benzini uygun haznelere/bidonlar içerisinde saklayınız.
- Benzini açık alanlarda doldurunuz. Doldurma işlemi sırasında kesinlikle sigara içmeyiniz!
- Motor çalışırken yada cihaz sıcak iken benzin deposunun kapağını kesinlikle açmayınız yada cihaza benzin doldurmayı denemeyiniz.
- Eğer dışarı benzin taşmışsa motoru kesinlikle çalıştırmayınız. Cihazı iyice temizleyiniz ve benzin buharı tamamen kaybolana kadar cihazın civarında kıvılcım oluşmamasına dikkat ediniz.
- Benzin deposunun yada depo kapağının hasarlı olması halinde derhal değiştirilmesi gerekir.
- Benzin doldururken ya huni yada doldurmak için özel bir hortum kullanınız. Bu şekilde benzinin motora, cihazın üzerine yada çimlere dökülmesini engellemiş olursunuz.



Yanma tehlikesi!

Egsoz ve egsozun bulunduğu bölgedeki sıcaklığın ve yüksek sıcaklıklara ulaşabilirler.

Hasarlı eksoz başlıklarını derhal değiştiriniz.

- Motorun termostat ayarlarını kesinlikle değiştirmeyiniz.
 - Yanma ile çalışan (benzinli) motorları kesinlikle kapalı ortamlarda çalıştırmayınız.
- Dikkat zehirlenme tehlikesi!

Cihazın bakımı ve saklanması

- Cihazda yapılacak bütün çalışmalar sırasında:
- Motoru durdurunuz bıçak ünitesinin tamamen durmasını bekleyiniz ve bujinin yerleştiği fişi yerinden çıkartınız.
 - Cihazın bıçağında yada bıçak civarında çalışma yaparken eldiven giyiniz.
 - Benzinli çim biçme makinelerini, benzin

deposu dolu iken kesinlikle, benzin buharının kıvılcım yada ateş ile temas etmesi mümkün kapalı ortamlarda/binalarda depolamayınız.

- Benzin tankını sadece açık alanlarda boşaltması gerekir.
- Cihazı kapalı ortamlarda depolamadan önce motorun iyice soğumasına özen gösteriniz.
- Çim biçme makinesinin üzerine kesinlikle su püskürtmeyiniz.
- Çim biçme makinesindeki yapılacak tamirat çalışmalarının tamamının konunun uzmanı yetkili servisler tarafından yapılması gerekir.

Yedek parça ve aksesuarlar

- Sadece orijinal yedek parça ve aksesuarlar kullanınız.
- Cihazın ana yapısında ve modelinde yapılacak değişiklik hakkı burada saklı tutulmuştur.

Güvenlik tertibatları

Güvenlik kolu

Güvenlik kolunu tehlike anında serbest bırakınız, bu durumda motor ve kesme ünitesi durur.

Güvenlik kolunun fonksiyonlarının kesinlikle devre dışı bırakılmaması gerekir.

Koruyucu tertibatlar

Koruyucu kapak (taş siperi)

Koruyucu birimler, kesme ünitesinden dışarı fırlayan parçalar vasıtası ile oluşabilecek yaralanmaları önler.

Çim biçme makinası koruyucu birim olmadan kesinlikle çalıştırılmamalıdır.

Taşıma

Nakliye: Biçme makinesi taşınacaksa, yakıt deposunu boşaltın ve bujileri çıkarın. Biçme makinesini yüklerken ve indirirken, yağ filtresinin kirlenmesine veya yağ sızıntısının meydana gelmesine neden olabileceğinden, herhangi bir yönde eğdirilmemesi gerektiğini hatırlayın. Nakliye sırasında, biçme makinesini aracın yükleme alanında hareket ettirmemeyi hatırlayın.

Ekipmanı, uygun kayışlar ve pullarla sağlam bir şekilde monte edin. Yanıcı gazların birikmesini önlemek için aracın yükleme alanının iyi havalandırıldığından emin olun.

Biçme makinesini bir çim alandan diğerine geçirmeniz gerekiyorsa, daima motoru kapatın ve bıçağın dönmesi duruncaya kadar bekleyin.

İkinci el makine için prosedür, çevrenin korunması

Bir gün cihazınızın değiştirilmesi gerektiği sonucuna varırsanız veya artık gereksinim duymuyorsanız, çevreyi korumayı ve yerel yönetmeliklere uygun olarak çevreye zarar vermeyecek bir şekilde imha etmeyi unutmayın. Bazı yetkili Servis Noktaları ve satış mağazaları eski ekipmanı kabul eder ve çevreye duyarlı bir şekilde kullanır.

Cihazın çalışması ile ilgili herhangi bir belirsizlik veya kuşkunuz varsa lütfen yetkili bir servis merkezine veya satıcınıza başvurun.

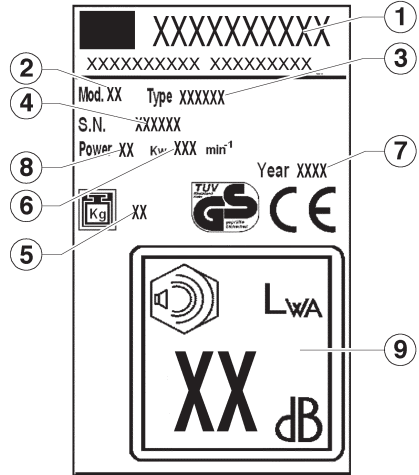


Cihazın kullanma kılavuzuna ait ek bilgiler için bakınız bölüm "Kendi güvenliğiniz için".

Bu cihaz, fiziksel, sensörik, zihinsel veya ruhsal yetenekleri sınırlı olan veya cihaz hakkında yeterince tecrübesi ve/veya bilgisi olmayan kişiler (çocuklar da dahil) tarafından kullanılmamalıdır; ancak bu kişiler kendi güvenliklerinden sorumlu bir kişi tarafından denetlenirse veya kendilerine cihazın nasıl kullanılacağı hakkında yeterli bilgi ve eğitim verilirse, cihazı kullanmalarına izin verilebilir. Çocuklar, cihaz ile oynamamaları için denetlenmelidir.

2 Cihazın Üzerindeki Sembollerin Anlamları

- | | |
|---------------|------------------|
| 1 Üretici | 6 Devir sayısı |
| 2 Model | 7 Üretim Yılı |
| 3 Tip | 8 Ağırlık |
| 4 Seri no. | 9 Akustik seviye |
| 5 Net ağırlık | |



Cihazı işletmeye almadan önce kullanma kılavuzunu mutlaka okuyunuz.



İnsanları/hayvanları tehlike sahasından uzak tutunuz.



Cihazda çalışma yapmadan önce bujinin yerleştiği fişi yerinden çıkartınız.



Dikkat Tehlike! ellerinizi ve ayaklarınızı cihazın bıçaklarından uzak tutunuz!



Zehirlenme tehlikesi. Kapalı alanlarda kullanmayınız.



Patlama tehlikesi. Yakıt doldurma esnasında motoru kapatınız.



Tehlike. Sıcak parçalara dokunmayınız.



Mekanik parçalar, rulmanlar ve contalar üzerinde su jeti kullanmayınız.

Bu kullanım kılavuzunda



Tehlike!
Dikkate alınmaması halinde insanlara zarar gelebilir.



Odonlara, çalılıklara veya ekipmanın hareketli parçalarına sıkışabilecek kıyafetler giymeyin. Şal, kravat veya takı takmayın. Uzun saçları toplayın ve bağlayın (fular, bere, kask vb.).



Boğulma nedeniyle ölüm tehlikesi!

Boğulma tehlikesi olduğundan çocukların ambalaj malzemeleriyle oynamasına izin vermeyin. Ambalaj malzemelerini daima çocukların erişemeyeceği bir yerde saklayın.



Kaymaz tabanlı ve çelik burunlu koruyucu bot giyin. Asla yalınayak veya örneğin sandaletler ile çalışmayın.

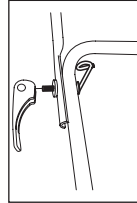


Gücünü veya yanmalı motorun veya elektrikli motorun devir sayısını artırmak için cihazda değişiklik yapılması özellikle yasaktır.



Gözlerin yaralanması riskini azaltmak için, EN 166 standardı uyarınca koruyucu gözlük takın. Koruyucu gözlüklerin doğru pozisyonda olmasına dikkat edin. İnceltme işlemi yaparken, yüksek sertlikte ve düşme tehlikesi olan yerlerde koruyucu kask kullanın. Bıçağın bilenmesi esnasında daima koruyucu gözlük takın!

İçten yanmalı motorlu çim biçme makineleri için kılavuz ip kancasının doğru montajı için talimatlar.

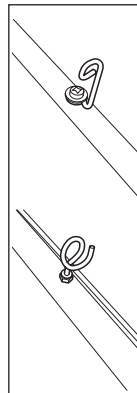


Hızlı serbest bırakma kollarına sahip çim biçme makinesi.

Kılavuz ip kancası sağda ve tutamağın içine gösterildiği şekilde monte edilmelidir.



Cihazla çalışırken daima işitme koruyucu ekipmanlar kullanın.



Kol sabitleme topuzlarına sahip çim biçme makinesi.

Kılavuz ip kancası, gösterildiği gibi tutamağın sağ tarafına monte edilmelidir.



Dayanıklı malzemeden yapılmış sağlam iş eldivenleri giyin (örneğin deri). İş eldivenleri sizi kazara yaralanmalara karşı korur. Olası tehlikeyi asla göz ardı etmeyin. Biçme makinesi ile çalışırken daima eldiven giyin.

3 AÇIKLAMA

- 1 üst tutak
- 2 hareket kolu
- 3 fren kolu
- 4 hızlandırma kolu
- 5 taş siperi
- 6 alt tutak
- 7 motor
- 8 ön tekerlek
- 9 gövde
- 10 arka tekerlek
- 11 toplama haznesi
- 12 bıçak desteği
- 13 bıçak
- 14 bıçak vidası
- 15 kesme yüksekliği ayarlama manivelası
- 16 yağ
- 17 yakıt kapağı
- 18 esnek kablolar
- 19 su bağlantısı (opsiyonel)

4 CİHAZIN KURALLARA UYGUN OLARAK KULLANILMASI

Bu çim biçme makinası sadece çim biçmek için üretilmiş olup, bunun haricindeki işler için kullanılmasına izin verilmez.

Bu çim biçme makinası, ev bahçelerinde yada hobby tipi bahçelerde kullanıma uygun olacak şekilde üretilmiştir. Bu makina ile ev bahçelerinde yada hobby tipi bahçelerdeki ot yada çimle kaplı alanların bakımının yapmak için kullanılır. Bu çim biçme makinası, halka açık alanlardaki, parklardaki, spor sahalarındaki yada tarımsal ve ormancılık ile ilgili çim ve otluk sahaların bakımını yapmaya uygun değildir.

Cihazı kullanmasına izin verilmeyen kişiler:

Cihazın kullanım kılavuzunu okumamış olan kişiler, çocuklar, 16 yaşın altındaki gençler yada alkol uyuşturucu madde yada benzeri ilaç etkisi altında bulunan kişilerin bu cihazı kullanmaları yasaktır.

Benzinli çim biçme makinelerinin işletim süreleri (Çevre koruma kanunları esas alınarak)

Çim biçme makinelerinin kullanımına ilişkin olarak yerel yönetmelikleri dikkate alınız.

Pazartesi – Cumartesi

7.00 – 12.00

15.00 – 19.00

Pazar ve tatil günlerinde kullanımına izin verilmez!

5 MONTAJ



Bu cihazın montajı için kılavuzun son sayfalarında belirtilen montaj talimatlarını uygulamanız rica edilir.

Çevre koruma ve giderme

Ambalaj malzemeleri (plastik torba, genişletilebilir polistrol, çivi, karton, vb...), potansiyel tehlike kaynakları olduklarından çocukların ulaşabilecekleri yerlerde bırakılmamalıdır.

Ambalaj malzemeleri, potansiyel çevreyi kirlenme kaynaklarıdır.

Bertaraf edilmeleri için yetkili müesseselere başvurun.

6 CİHAZIN İŞLETMEYE ALINMASI

Cihazın montaj işlemi tamamlandıktan sonra işletmeye alınması gerekir.

Cihaz ile birlikte verilen, motor üreticisi tarafından hazırlanmış olan benzinli motorlara ilişkin kullanım kılavuzundaki bilgilere mutlak suretle riayet ediniz.

İlk olarak işletmeye almadan önce cihaza yağ ve benzin koyunuz!

Benzin: Normal benzin, kurşunsuz.

Motor yağı: Motor üreticisinin vermiş olduğu kullanım kılavuzuna bakınız.

Benzin doldurulması: Benzin deposu kapağı deponun üzerinde bulunmalıdır. Depo kapağının üzerinde "Benzin istasyonu" işareti bulunmaktadır.

Yağ doldurulması: Yağ miktarı yakl. 0,6 litre.

Motorun çalıştırılması

Motoru çalıştırmak için çim biçme bıçağının yerine monte edilmiş olması gerekir (santrifüj bıçağı).

Motorun manuel çalıştırılması

a) Gaz ayan uzaktan kumanda birimi olmadan

1) Primer düğmeye 3 kez basınız. Düğmeye her bastıktan sonra 2 sn bekleyiniz. **II**

Sıcaklığın 10 °C den daha düşük olması halinde primer düğmeye 5 kez basınız.

Motor işletim sıcaklığında ise primer düğmeyi kullanmayınız!


2) Cihazın taşıma kolunda bulunan motor frenine ait kolu çekili tutunuz – Motor fren kolunun sabitlenmesi mümkün değildir. **III**

3) Çalıştırmayı sağlayan halatı hızlıca çekiniz ve daha sonra yavaşça sarılması bekleyiniz. **IV**



Motorun gaz ayarı sabittir. Bu nedenle devir sayısının ayarlanması mümkün değildir.

b) Gaz ayarı uzaktan kumanda birimi ile

1) Gaz kolunu  (start) pozisyonuna getiriniz. **V**



2) Primer düğmeye 3 kez basınız. Düğmeye her bastıktan sonra 2 sn bekleyiniz. **II**

Sıcaklığın 10 °C den daha düşük olması halinde primer düğmeye 5 kez basınız.

Motor işletim sıcaklığında ise primer düğmeyi kullanmayınız!

3) Cihazın taşıma kolunda bulunan motor frenine ait kolu çekili tutunuz – Motor fren kolunun sabitlenmesi mümkün değildir. **III**

4) Çalıştırmayı sağlayan halatı hızlıca çekiniz ve daha sonra yavaşça sarılması bekleyiniz. **IV**

Motor çalışmaya başladığı anda, gaz kolunu arzu edilen motor devir sayısına uygun olarak  (Start) ile  (Stop) arasında uygun bir pozisyona getiriniz.

Motorun elektronik sistemle çalıştırılması

5) Gaz kolunu  (start) pozisyonuna getiriniz. **V**



6) Primer düğmeye 3 kez basınız. Düğmeye her bastıktan sonra 2 sn bekleyiniz. **II**

Sıcaklığın 10 °C den daha düşük olması halinde primer düğmeye 5 kez basınız.

Motor işletim sıcaklığında ise primer düğmeyi kullanmayınız!

7) Cihazın taşıma kolunda bulunan motor frenine ait kolu çekili tutunuz – Motor fren kolunun sabitlenmesi mümkün değildir. **VI**

8) Güç düğmesine basın. Motor çalışırken düğmeyi bırakın. **VII**

Gaz kolunu arzu edilen motor devir sayısına uygun olarak  (Start) ile  (Stop) arasında uygun bir pozisyona getiriniz.

(A) Güvenlik anahtarı ve başlangıç

(B) Batarya

(C) Akü şarj cihazı

Tekerleri tahrik eden sistemin çalıştırılması

Sadece teker tahrik sistemine sahip cihazlar için geçerlidir!

Motor çalışmadığı zaman şanzımanı (dişli grubunu) kesinlikle devreye sokmayınız.

9) Vites kolunu cihazı yönlendirmenizi sağlayan kolu yönünde çekiniz ve bu şekilde tutunuz. Vites kolu sabitlenmez. **VIII**

Hareket hızı: yakl. 3,7 km/h

Tekerleri tahrik eden sistemin kapatılması

10) Vites kolunu bırakınız. **IX**

Motorun kapatılması **X**

11) Gaz kolunu  (Stop) konumuna getiriniz.

12) Motor fren kolunu bırakınız. **XI**



Motorun kapatılmasından sonra bıçaklar bir kaç saniye daha dönmeye devam eder. Bu sebeple, hemen cihazın alt kısmından tutmayınız!

Kesme yüksekliğinin ayarlanması

XII

Bütün tekerlerin aynı yükseklikte olması gerekir!

İlerleme hızı değiştiricisi (VV) XIII

Üzerinde VV işareti bulunan modellerde, ilerleme hızını 2,5 km/saat'den 5 km/saat'e çıkartmak mümkündür. İlerleme hızı, yalnızca motor çalışırken değiştirilebilir. Bunu yapmak için kumanda panosunun solundaki kolu hareket ettirin. Kaplumbağa sembolü yavaş, tavşan sembolü hızlı ilerlemeye tekbül eder.

3 Hızlı Transmisyon (3V)

3V kısaltması ile işaretlenmiş modeller 3 farklı ilerleme hızı arasında seçim yapmaya izin veren bir transmisiyona sahiptir.

1. vites - 2.5 km/h

2. vites – 3.5 km/h

3. vites – 4.5 km/h

İlerleme hızı yalnızca motor çalışır haldeyken değiştirilebilir. Bunu yapmak için kumanda panosunun solundaki kolu hareket ettirerek istediğiniz hıza getirin.

Bıçak freni (BBC) XIV

Üzerinde BBC işareti bulunan makinalarda motor çalışır durumdayken bıçağı harekete geçirmek veya durdurmak mümkündür. Bıçağı harekete geçirmek için kol 1'i sapına doğru çekiniz ve düğme 2'yi aşağıya itiniz.



Bıçağı durdurmak için kol 1'i serbest bırakmak yeterlidir.

7 BAKIM VE TEMİZLİK



Bütün Bakım ve temizlik çalışmalarından önce bujilerin fişini çekiniz!

Cihazın üstüne kesinlikle su püskürtmeyiniz. Bujî yuvalarına yada karbüratöre su sızması halinde arızalar meydana gelebilir.

Cihazı bir bez yada el süpürgesi yardımı ile temizleyiniz.



Çim biçme makinesinin yana yatırılması halinde, karbüratörün yukarı doğru bakması gerekir

Cihazın konunun uzmanı bir kişi tarafından kontrol edilmesi gerekir.

- Cihazın büyük bir engel üzerinden geçmesi halinde
- Motorun aniden durması halinde
- Bıçağın eğilmesi durumunda (kesinlikle düzeltmeyin!)
- Motor milinin eğilmesi durumunda (kesinlikle düzeltmeyin!)
- Dişli gruplarının zedelenmesi halinde
- Dişli kayışın (V - Kayış) hasar görmesi durumunda

Yağ değiştirilmesi / hava filtresi / Bujiler

Motor üreticisinin vermiş olduğu kullanım kılavuzuna bakınız.

Teker tahrik dişli grubu

Dişli grubu (şanşman) bakım gerektirmez.

Çim biçme bıçaklarının değiştirilmesi ve bileylenmesi

Bıçakların, çim biçme mevsimi geçtikten sonra bileylenmesi ve gerekiyorsa değiştirilmesi gerekir.

Bıçakların bileylenme işlemi yada değiştirilmesi yetkili servis atölyelerinde (Merkezden kaçıklığın ölçülmesi) yapılması gerekir.



Bıçağın merkezlenmemesi halinde cihazda büyük titreşimler oluşur – Kaza tehlikesi!

Mulching kesim (isteğe bağlı) **XV**

- 1) Aparatı kapatınız ve bıçağın durmuş olduğundan emin olunuz
- 2) Arka taş siperini kaldırınız ve tedarik dâhilindeki tıpayı takınız
- 3) Taş siperini bırakınız

Yanal boşaltma (isteğe bağlı) **XVI**

- 1) Nokta **XV** de belirtildiği gibi mulching tıpasını takınız
- 2) Yanal taş siperini kaldırınız ve deflektörü konumlandırınız
- 3) Yanal taş siperini bırakınız

Gövde altı temizliği (isteğe bağlı) **XVII**

Stop konumundaki kapalı makine ile.

- Gövdenin üzerindeki rakoru (19) su besleme musluğuna bağlayınız.

Musluğu açınız.

- Motoru çalıştırınız (bıçak rotasyon halinde) ve birkaç dakika işler olarak bırakınız.

- Temizlik tamamlandığında: Motoru kapatınız. Musluğu kapatınız, hortumu rakordan/gövdeden çıkarınız

ÖNEMLİ

KESME YÜKSEKLİĞİ AYARI

XII **XVI**

46 cm 3'ü 1 arada biçme makinesi yüksek tekerlekli (280 mm)

Yan boşaltma saptırıcısını takarken, çim biçme için alçak konum kullanılmamalıdır.

Düşük konumda, deflektör arka tekerleğe dokunabilir ve hasar görebilir ve serbest bırakılabilir.

Yandan boşaltma, çim arka sepette toplanamayacak kadar uzunsa kullanılır.


Alçak bir konum kullanmak, motoru çok fazla zorlayarak çimleri düzgün bir şekilde kesmeyi zorlaştırır.

Bu nedenle 3, 4, 5 konumlarında yandan boşaltmalı kesim yapmanızı öneririz.

8 ARIZALARIN TESPİTİ VE GİDERİLMESİ



Bütün bakım ve temizlik çalışmalarından önce bujilerin fişini çıkartınız!

Arıza	Arızanın giderilmesi
Motor çalışmıyor	<p>Benzin doldurunuz</p> <p>Gaz kolunu  (Start) pozisyonuna getiriniz.</p> <p>Motor fren koluna basınız.</p> <p>Bujileri kontrol ediniz gerekiyorsa yenisi ile değiştiriniz.</p> <p>Hava filtresini temizleyiniz.</p> <p>Cihazı, otların yüksek olmadığı yerde veya çimi kesilmiş yerlerde çalıştırınız</p> <p>Dışarı atma kanalı / Cihazın dış gövdesini temizleyiniz – çim biçme bıçaklarının rahatça hareket</p> <p>Aküyü doldurunuz</p>
Motorun çalışma verimi sürekli düşüyor.	<p>Kesim yüksekliğini düzeltiniz</p> <p>Bıçakları bileyiniz / yenisi ile değiştiriniz. → Yetkili servis atölyeleri</p> <p>Dışarı atma kanalı / Cihazın dış gövdesini temizleyiniz</p> <p>Hava filtresini temizleyiniz.</p> <p>Çalışma rölantisini düşürünüz.</p>
Cihaz düzgün kesim yapmıyor	<p>Bıçakları bileyiniz / yenisi ile değiştiriniz. → Yetkili servis atölyeleri</p> <p>Kesim yüksekliğini düzeltiniz.</p>
Çim sepeti dolmuyor	<p>Kesim yüksekliğini düzeltiniz.</p> <p>Çimlerin kurumasını bekleyiniz</p> <p>Bıçakları bileyiniz / yenisi ile değiştiriniz. → Yetkili servis atölyeleri</p> <p>Çim sepetinin ızgarasını temizleyiniz</p> <p>Dışarı atma kanalı / Cihazın dış gövdesini temizleyiniz</p>
Tekerleri tahrik eden sistem çalışmıyor	<p>Esnek kabloyu ayarlayın</p> <p>Dişli kayış (V-Kayışı) arızalı. → Yetkili servis atölyeleri</p> <p>Şanzıman arızalı → Yetkili servis atölyeleri</p>
Dişli grubu devrede iken (viteste iken) tekerler dönmüyo	<p>Tekerlerin civatalarını yeniden sıkınız.</p> <p>Teker göbeği arızalı, → yeni teker</p> <p>Trapez veya transmisyon kayışı defolu → Yetkili servis atölyeleri</p>

Yukarıdaki tablo yardımı ile giderilemeyen arızaların, sadece konunun uzmanı işletmeler tarafından (yetkili servisler) giderilmesi mümkündür.

DE Montage

ES Montaje

CZ Montáž

NO Montering

EN Assembly

PT Montagem

SK Montáž

FI Asennus

FR Montage

HU Összeszerelés

RU Монтаж

SE Montering

IT Montaggio

RO Montare

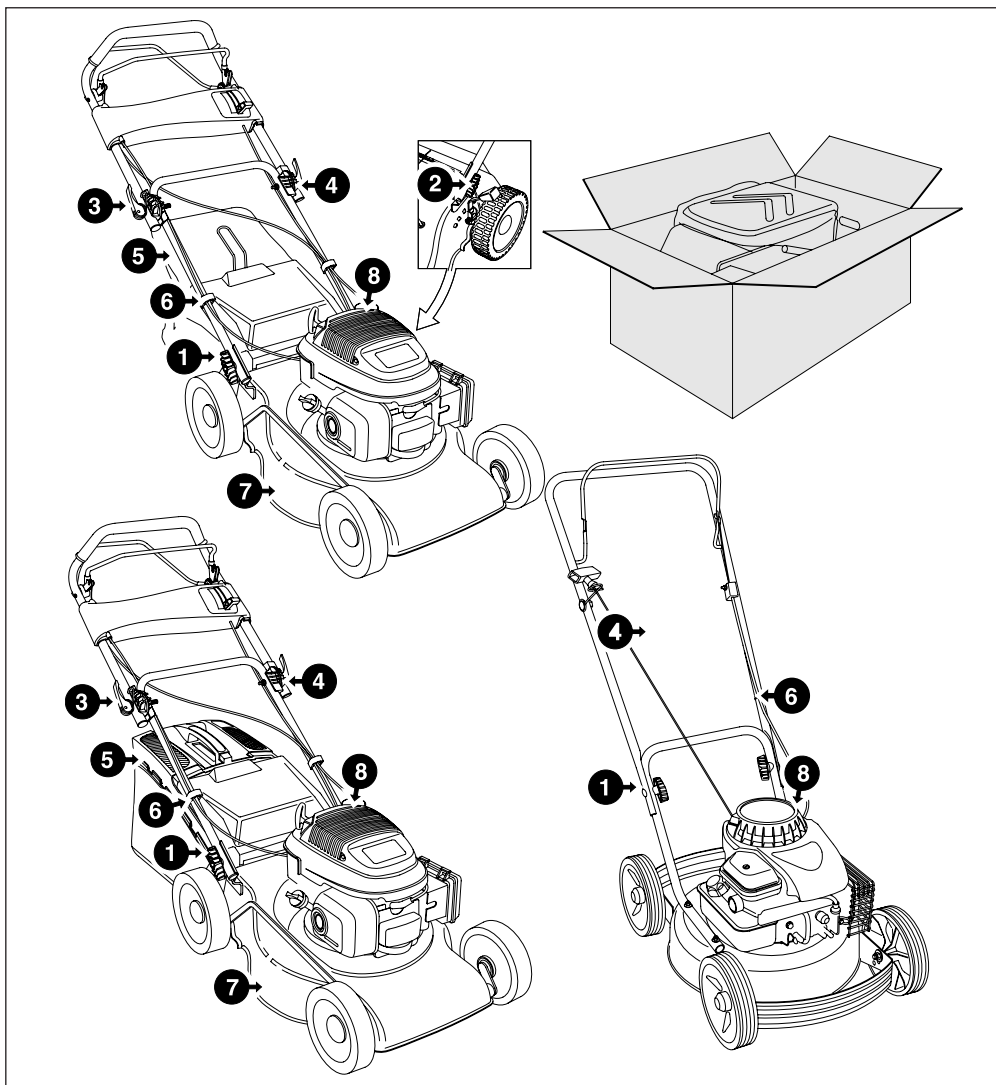
EL Συναρμολόγηση

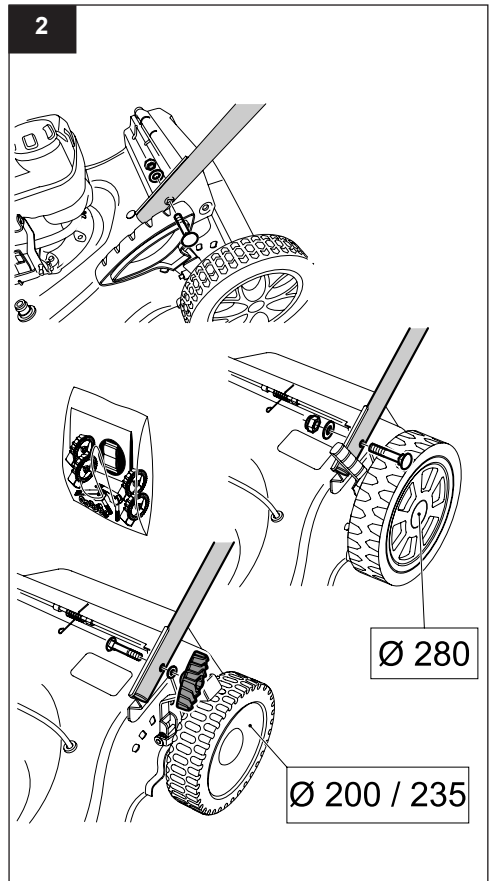
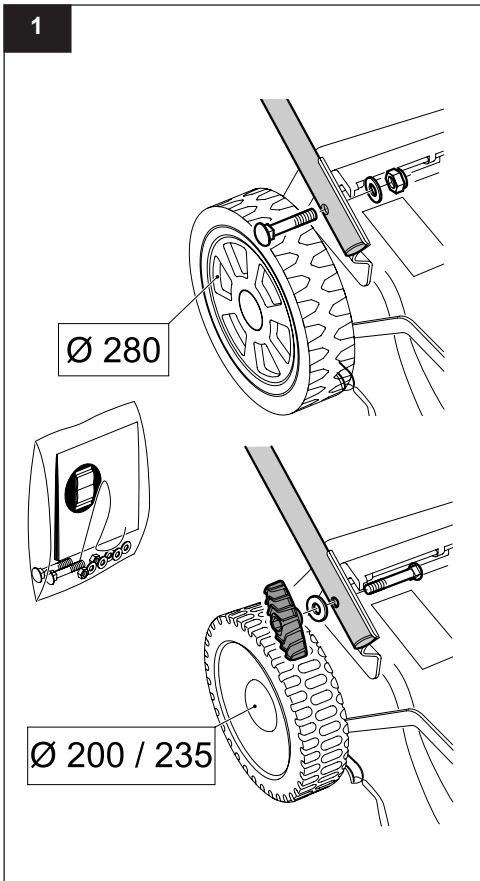
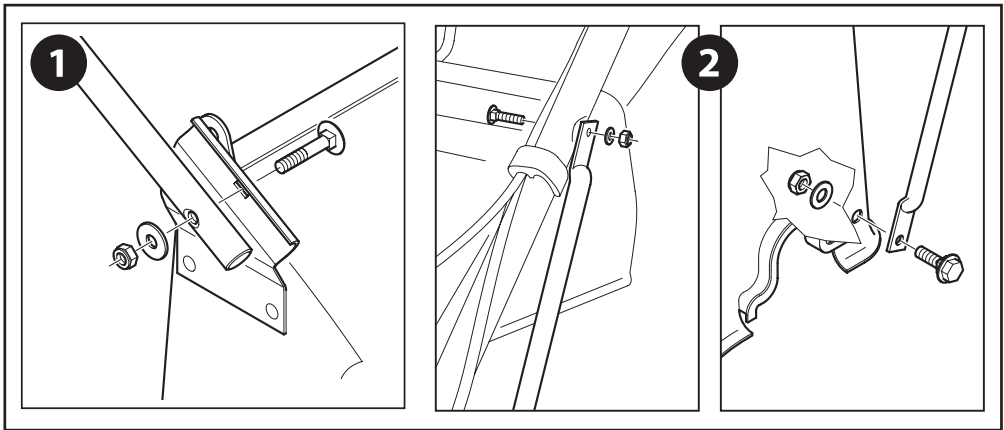
DK Montering

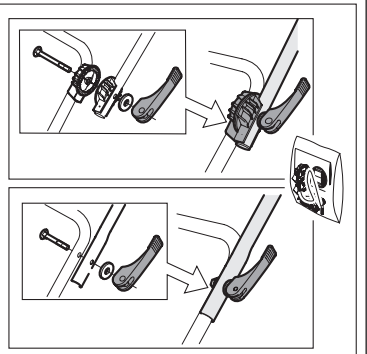
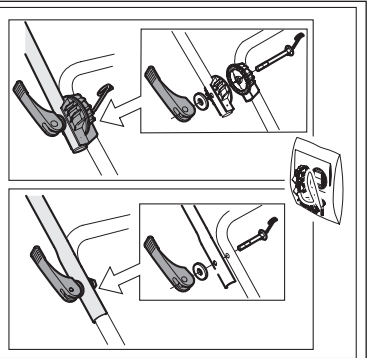
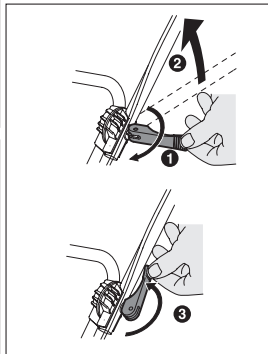
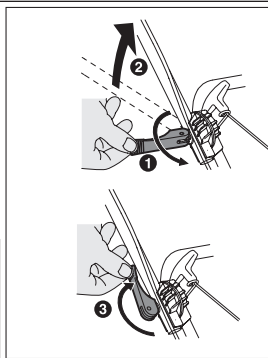
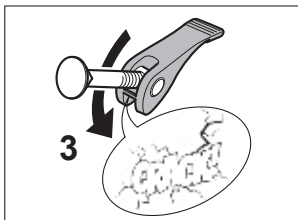
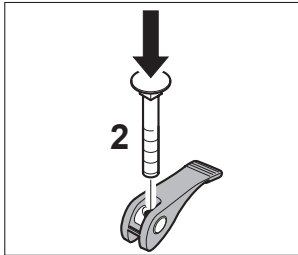
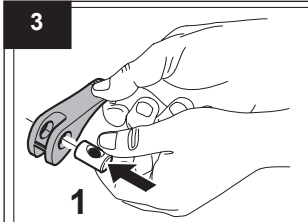
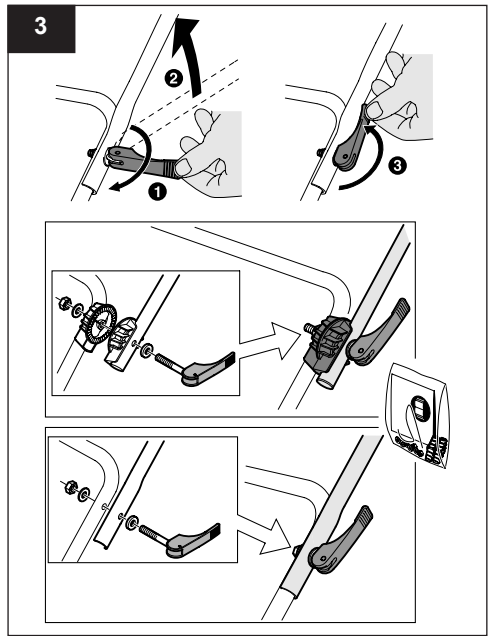
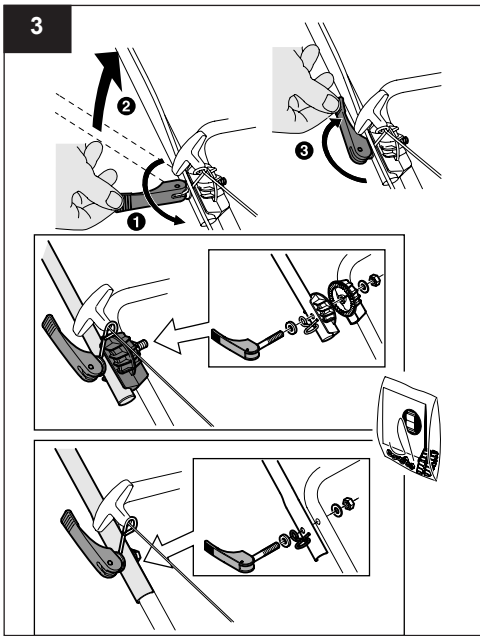
NL Montage

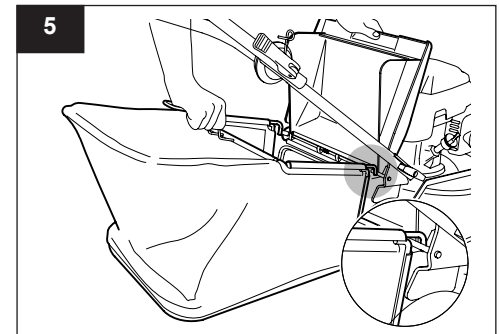
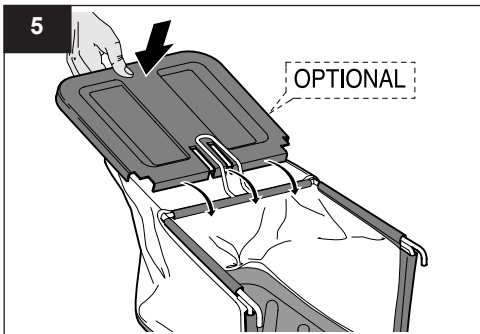
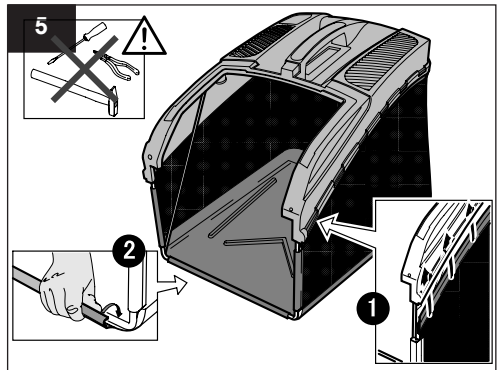
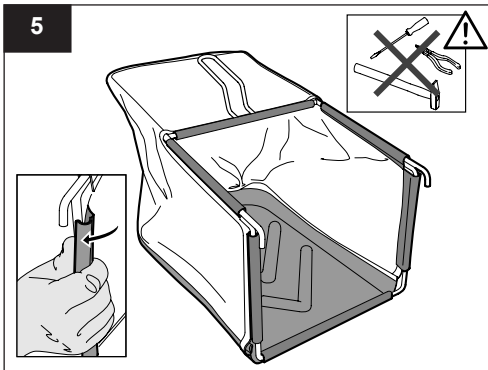
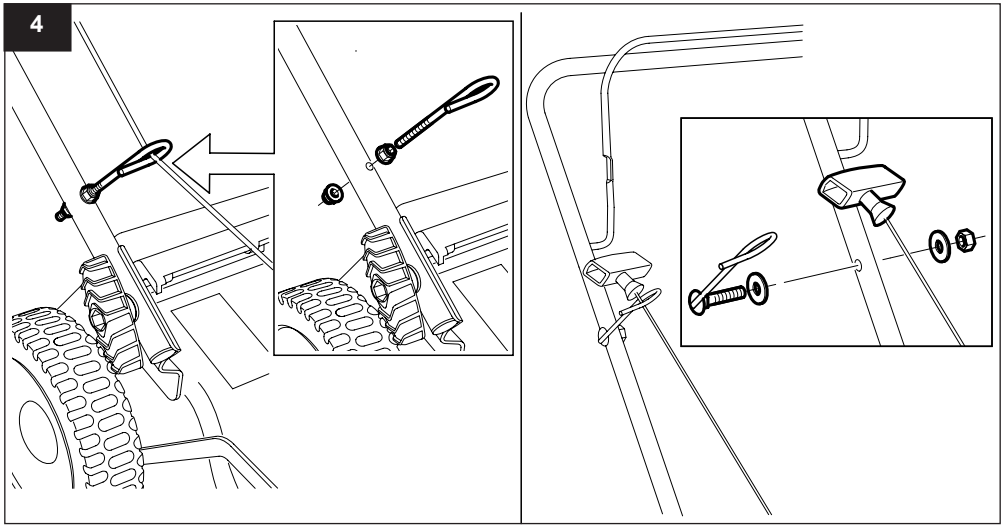
PL Montaż

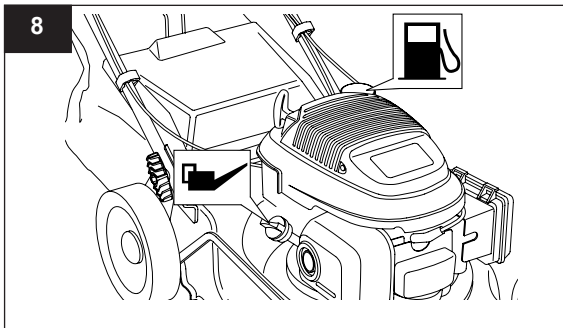
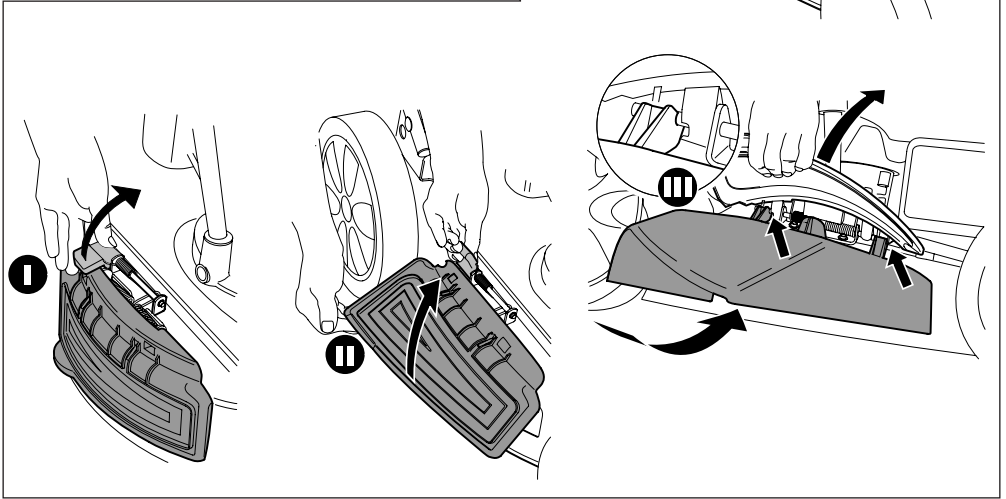
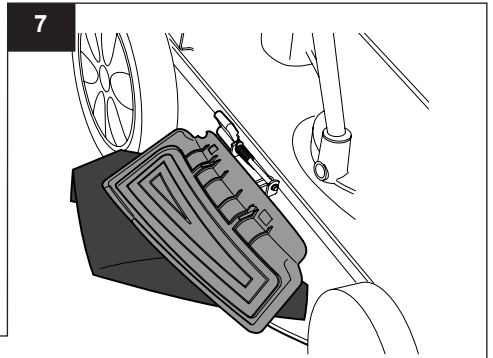
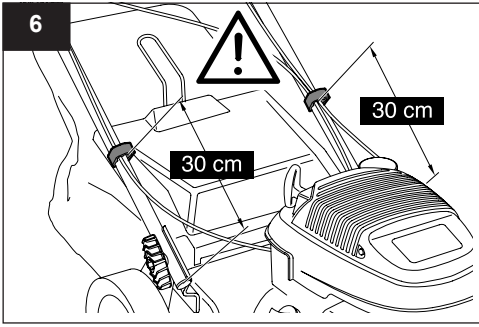
TR Montaj



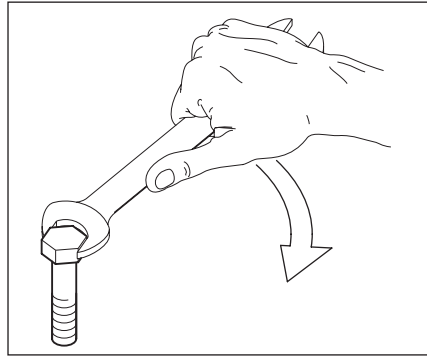








Valori di serraggio vite lama
Blade screw tightening values



Apparecchio Device	Serraggio vite lama Nm Blade screw tightenin max torque	
	min	max
Rasaerba a scoppio Con vite Lama 3/8 UNF classe resistenza 10.9 Petrol engine Lawnmower <i>With blade screw 3/8 UNF class 10.9</i>	60	70
Rasaerba elettrico Con vite Lama M9 classe resistenza 4.8 Electric Lawnmower <i>With blade screw M9 class 4.8</i>	25	35
Scarificatore Con vite Lama M8 classe resistenza 8.8 Aerator <i>With blade screw M8 class 8.8</i>	35	45