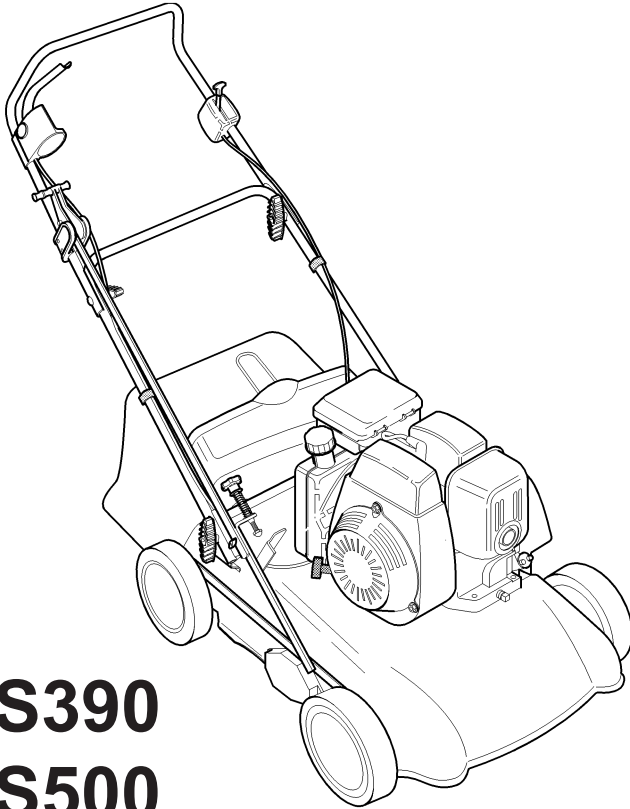
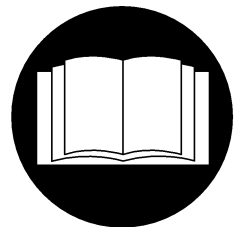


DE

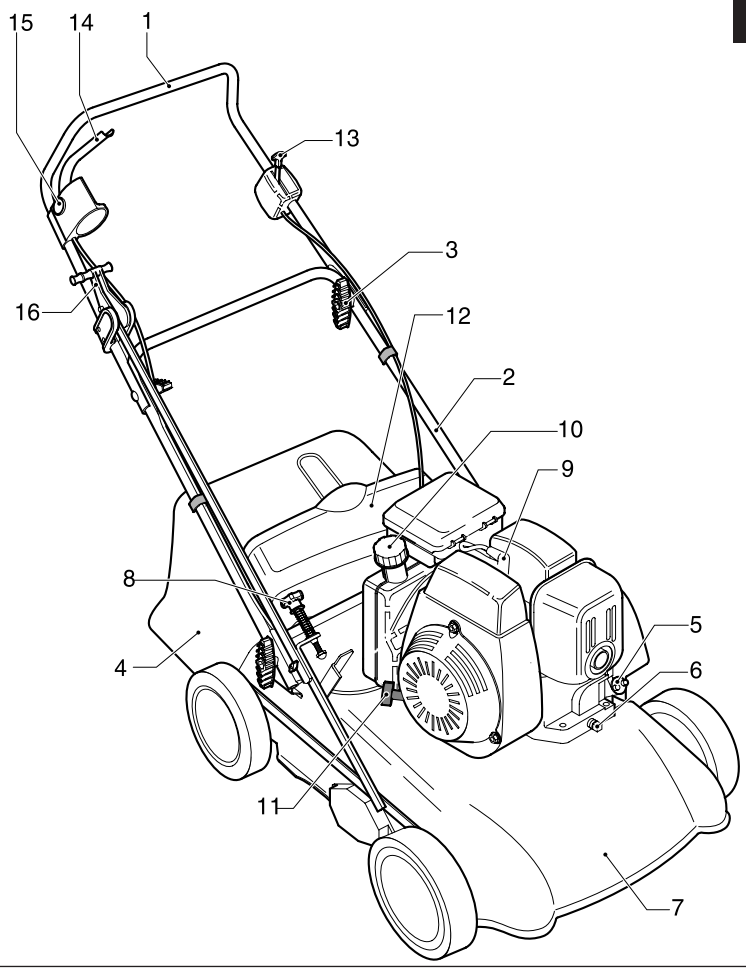


S390
S500

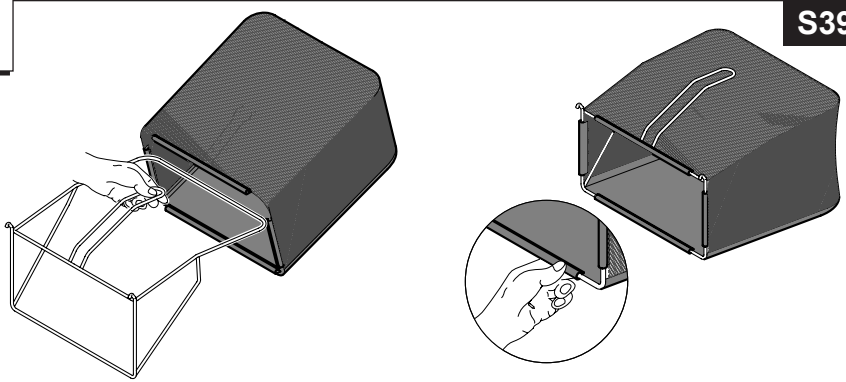
CE



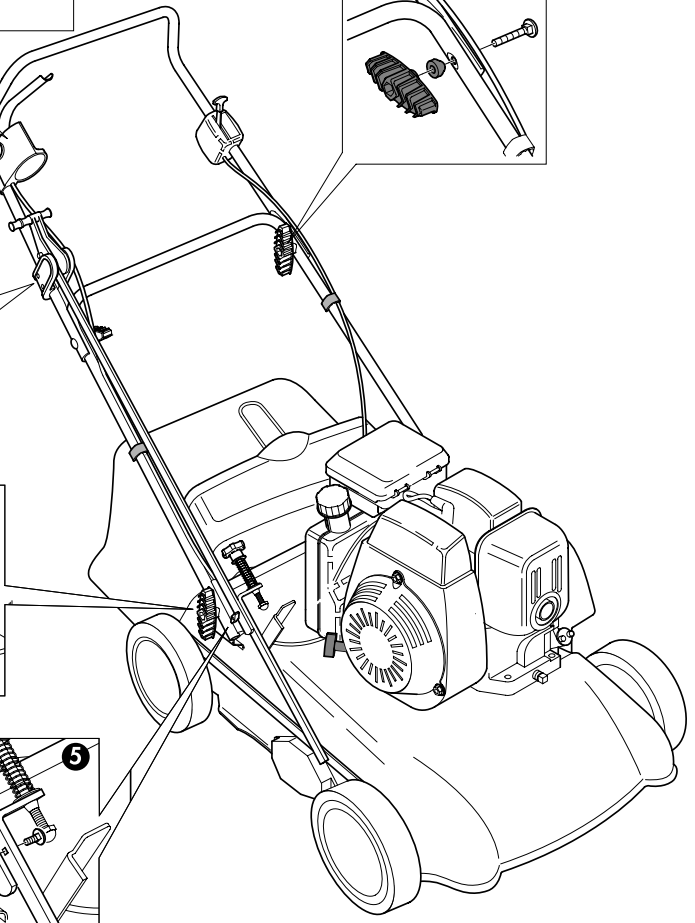
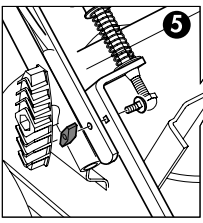
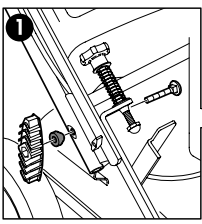
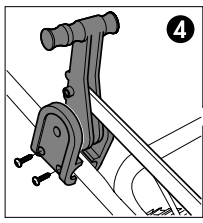
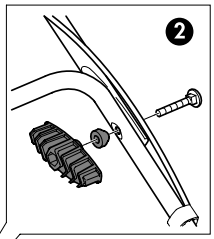
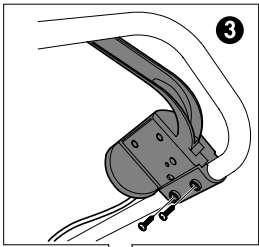
A

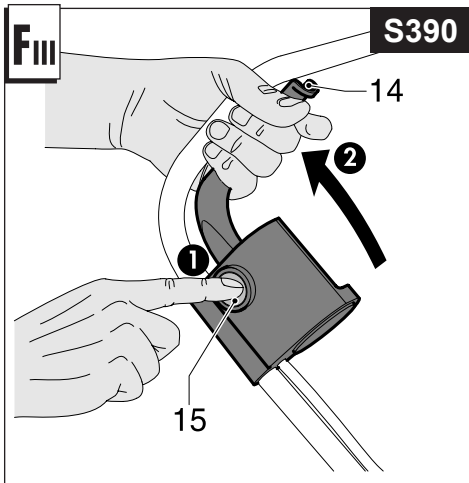
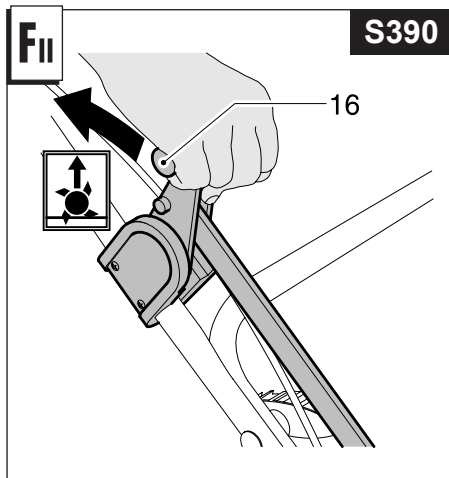
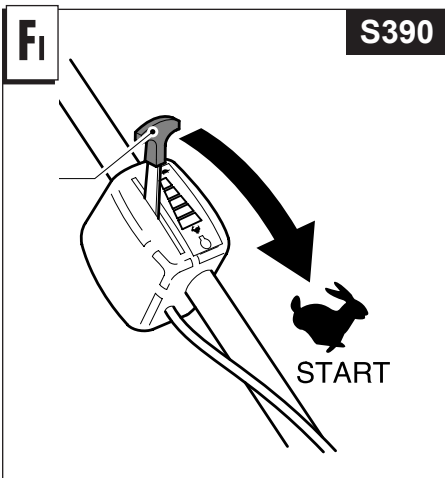
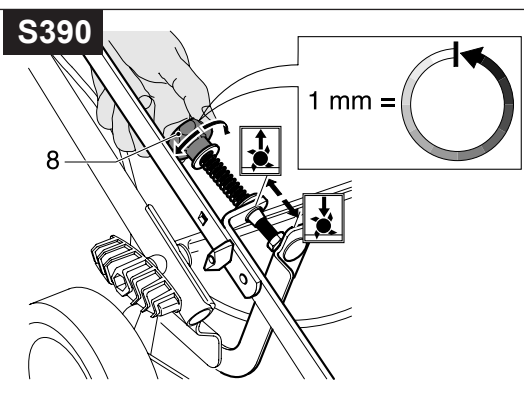
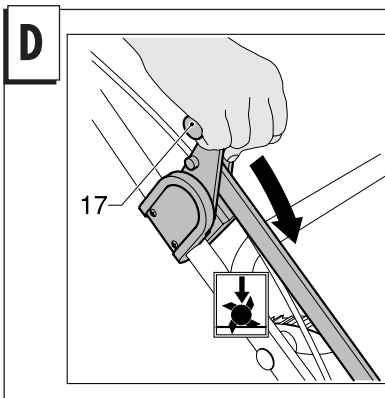


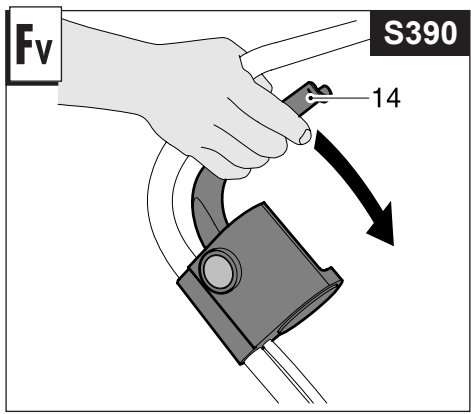
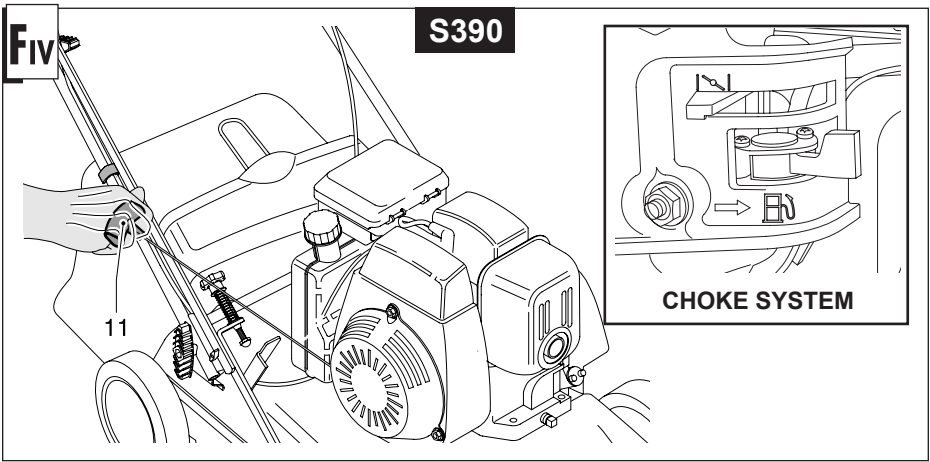
B



C

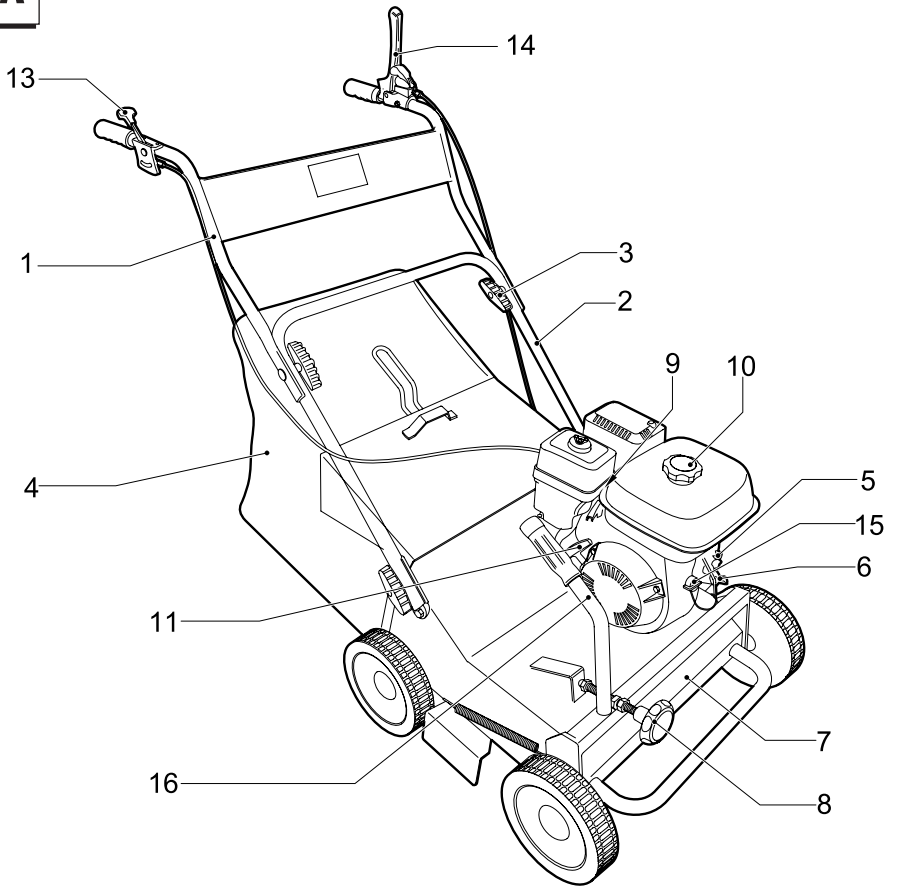






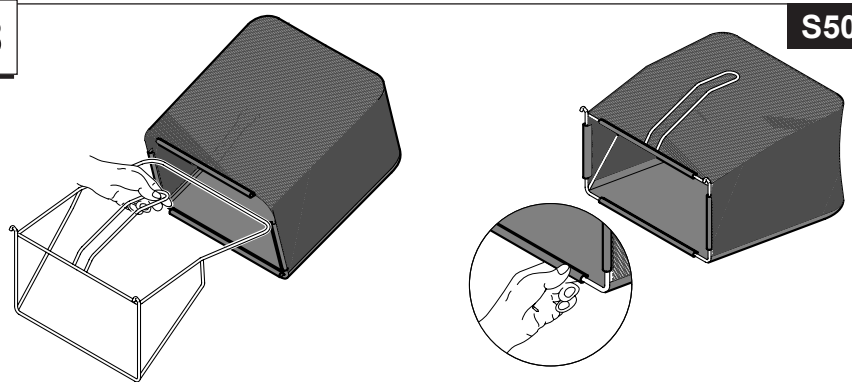
S500

A



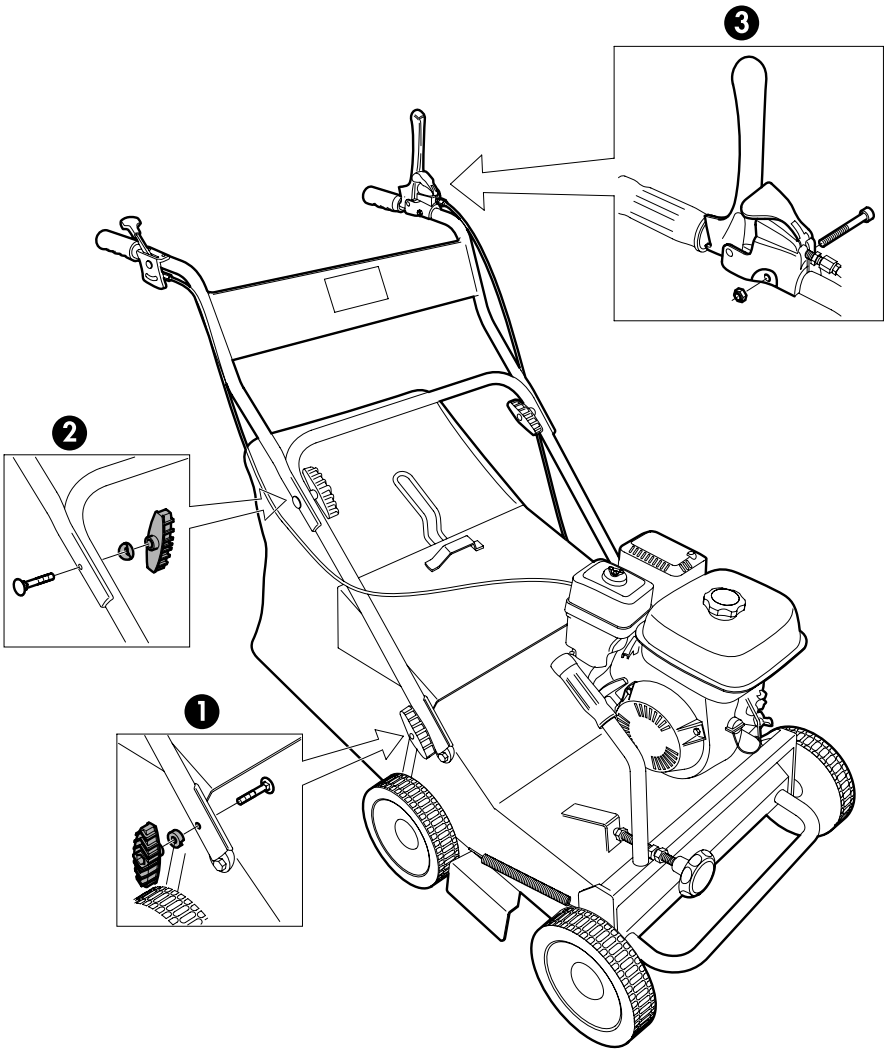
S500

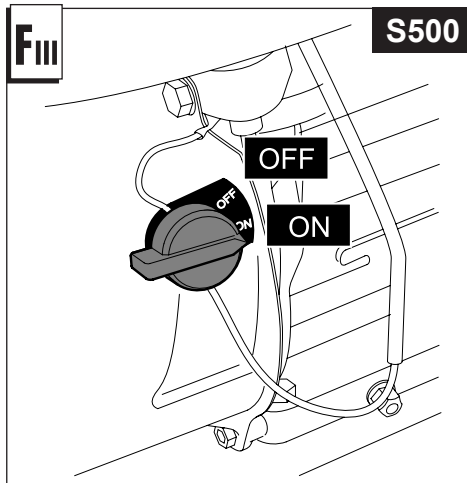
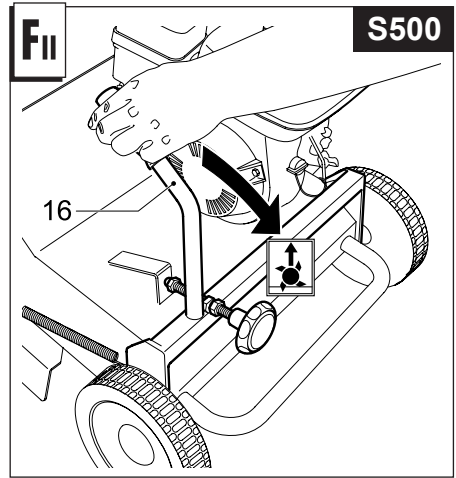
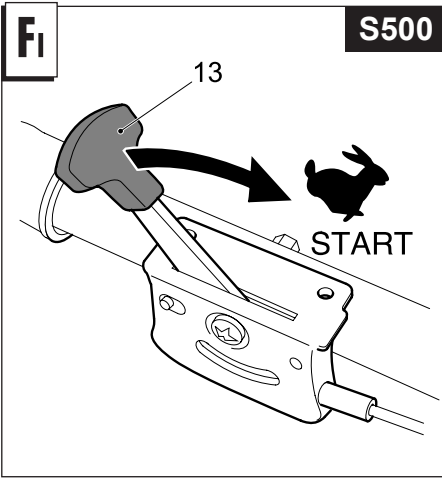
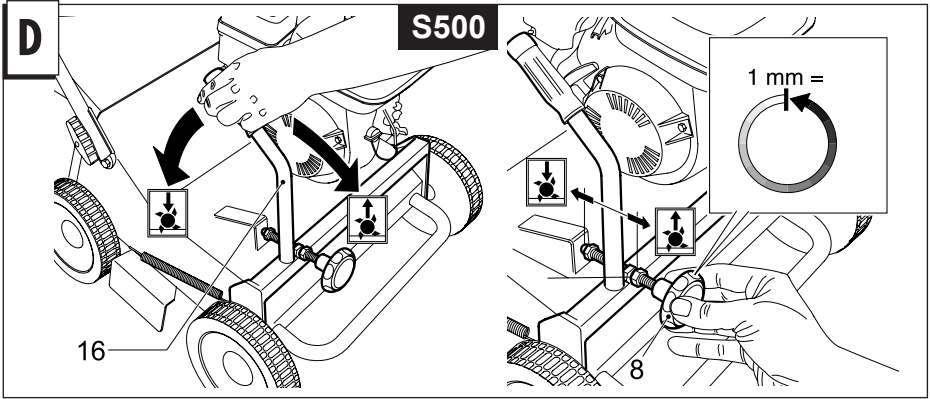
B



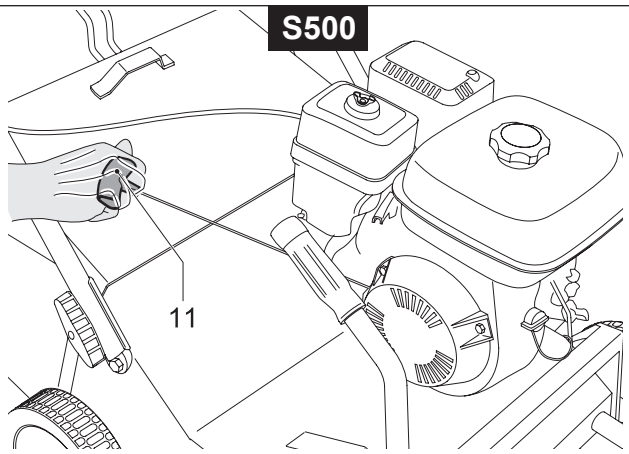
C

S500

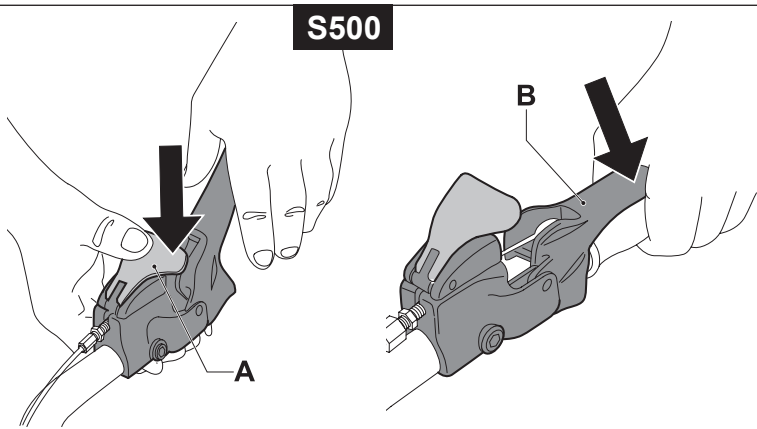




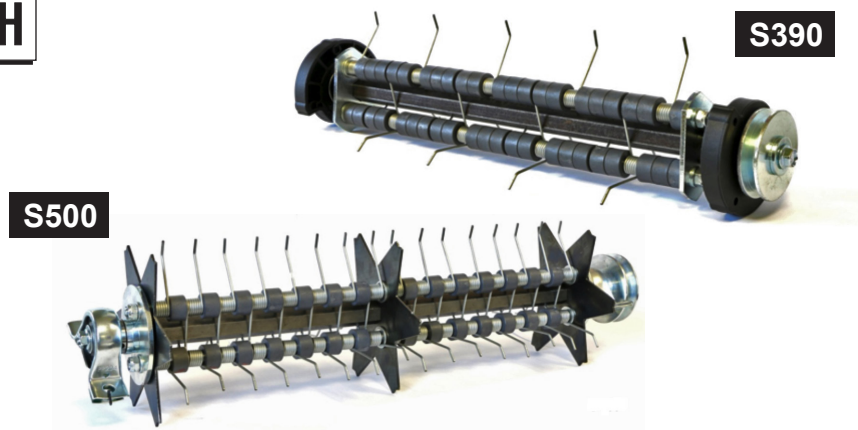
Fiv



Fv



H

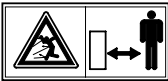


Übersetzung der Originalanleitung

Wir danken Ihnen für Ihr Vertrauen, das Sie uns durch den Kauf unseres Vertikutieren entgegengebracht haben und sind sicher, daß Sie mit der Qualität unseres Produkte zufrieden sein werden. Wir bitten Sie, dieses Handbuch aufmerksam durchzulesen, das Sie über die richtige Verwendung in Übereinstimmung mit den Sicherheitsvorschriften informiert



Achtung! Vor der Verwendung ist die Bedienungsanleitung zu lesen.



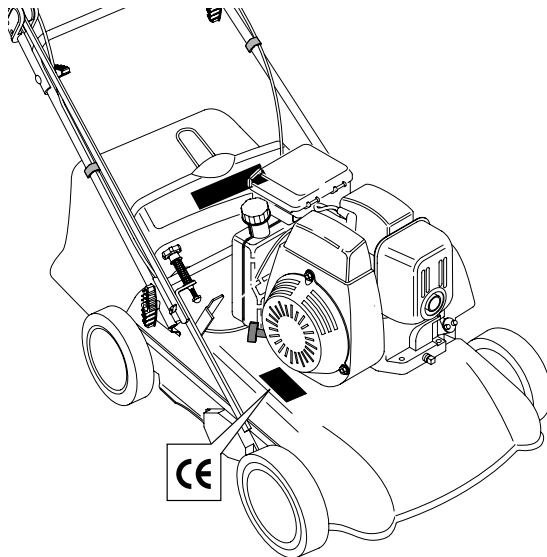
Unbefugte dürfen nicht in den Gefahrenbereich gelangen!



Achtung! Vor der Ausführung jeglicher Wartungsarbeiten ist der Motor abzuschalten und die Zündkerze abzuklemmen.



Achtung: Hand- und Fussverletzung



SICHERHEITSHINWEISE

Anweisung

- a) Benutzen Sie den Vertikutierer nicht ohne aufmerksam diese Bedienungsanleitung zu studieren. Achten Sie immer darauf das der Vertikutierer nicht von Kindern benutzt werden kann. Das minimal Alter zur Benutzung eines Vertikutierers hängt von den jeweiligen Gesetzen des Landes ab.
- b) Der Benutzer ist im Arbeitsbereich des Vertikutierers gegenüber Dritten verantwortlich. Kinder und Haustiere fernhalten, wenn der Vertikutierer in Betrieb ist.
- c) Das Gerät darf nur zum Belüften von Naturgras verwendet werden. Die Anwendung für andere Zwecke (z. B. zum Ebnen von Erdbodenerhebungen wie Mauwurfbauten und Ameisenhaufen) ist nicht gestattet.
- d) Nur unter geeigneten Lichtbedingungen arbeiten.
- e) Vor dem Mähen müssen Fremdkörper vom Rasen entfernt werden. Beim Mähen ist auf Fremdkörper zu achten.

Vorbereitung / Funktionsweise

- a) Beim Mähen müssen feste Schuhe und lange Hose getragen werden.
- b) Vor dem Mähen sich vergewissern, daß Schneidwerke und Messer fest befestigt sind. Sollte ein Nachschleifen der Schneidflächen erforderlich sein, muß dies gleichmäßig auf beiden Seiten geschehen, um eine Unwucht zu vermeiden. Sollte das Messer größere Beschädigungen aufweisen, muß es ausgewechselt werden.
- c) Motor abstellen, Kerzenstecker abnehmen und auf Stilllegen des Messers warten vor:
 - Entfernung der Schutzvorrichtungen
 - Transport, Anheben oder Versetzen des Geräts aus dem Arbeitsbereich
 - Wartungs- und Reinigungsarbeiten sowie sämtlichen Arbeiten am Schneidwerkzeug
 - Verstellung der Schnitthöhe und bevor das Gerät unbewahrt gelassen wird.

Das Messer drehen noch einige Sekunden nach Motorabstellung.

- d) Achtung! Der Kraftstoff ist hochentzündbar:
 - Kraftstoff nur in den dazubestimmten Kanistern aufbewahren.
 - Tank nur im Freifeld auffüllen. Dabei nicht rauchen.
 - Volltanken muß vor Motorstart erfolgen. Bei laufendem oder noch warmem Motor darf der Tankdeckel keinesfalls geöffnet werden und kein Nachfüllen erfolgen.
 - Wenn Benzin austritt, darf der Motor nicht gestartet werden. Das Gerät außerhalb des betroffenen Bereichs versetzen und jegliche Zündquelle vermeiden, bis die Benzindämpfe vernichtet werden.
 - Deckel fest befestigen.
- e) Geräte mit Explosionsmotor dürfen nicht in geschlossenen Räumen aus Vergiftungsgefahr in Betrieb gesetzt werden.
- f) Rasenmäharbeit nicht im Laufen sondern immer im Schrittgang vornehmen.
- g) Bei Wenden oder Heranziehen des Mähers sorgfältig vorgehen
- h) Beim Mähen an Böschungen oder Hängen ist besondere Vorsicht geboten:
 - Rutschfeste Schuhe tragen.

- Vorsicht beim Treten
- Entlang der Schichtlinie und nicht bergan oder bergab mähen.
- Bei Wenden vorsichtig vorgehen.
- Nicht an zu steilen Böschungen mähen.
- i) Der Mäher darf nicht verwendet werden, wenn Schutz und Abdeckungen fehlerhaft oder nicht vorhanden sind, und wenn die Sicherheitsvorrichtungen (z. B. Ablenker, Fangsack) nicht oder nicht ordnungsgemäß eingebaut sind.
- j) Bei unsachgemäßer Handhabung der Auffangeinrichtung besteht die Gefahr durch das umlaufende Messer und durch herausgeschleuderte Gegenstände
- k) Aus Sicherheitsgründen darf die Motordrehzahl die Angabe am Leistungsschild nicht übersteigen.
- l) Motor vorsichtig und entsprechend der Bedienungsanleitung starten. Bei laufendem Motor unter keinen Umständen mit der Hand oder den Fußspitzen unter den Rand oder in die Auswurföffnung des Mähergehäuses kommen.
- m) Beim Anlassen des Motors darf der Benutzer den Vertikutierer nicht hochkant stellen, sondern, falls erforderlich, nur so schrägstellen, daß der Messer in die vom Benutzer abgewandte Richtung zeigen.
- n) Bei Stoßen des Messers auf ein Hindernis, muß der Motor abgestellt und der Kerzenstecker abgenommen werden, und ist eine fachmännische Überprüfung erforderlich.

Wartung und Abstellung:

- a) Sämtliche Muttern, Bolzen und Schrauben müssen stets fest angezogen sein, damit unter Sicherheitsbedingungen gearbeitet wird.
- b) Wenn im Tank Kraftstoff vorhanden ist, darf das Gerät nicht in Orten aufbewahrt werden, in denen die Kraftstoffdämpfe offene Feuer oder Funken erreichen können.
- c) Vor Abstellen des Mähers in engen Räumen muß der Motor ausreichend abgekühlt werden.
- d) Im Motor, Auspufftopf, Batterieraum und Kraftstofftank ist das Vorhandensein von Gras, Blättern und Schmierstoffmengen zu vermeiden, um die Brandgefahr zu reduzieren.
- e) Den Fangsack auf Verschleiß und Abnutzung ständig überprüfen.
- f) Verschleißene oder beschädigte Teile müssen aus Sicherheitsgründen sofort ersetzt werden.
- g) Das Tankauffüllen vor Wintereinlagerung muß im Freifeld erfolgen.
- h) Schneidwerkzeuge gemäß den entsprechenden Anweisungen montieren. Es dürfen nur Schneidwerkzeuge eingesetzt werden, die durch den Namen oder die Hersteller-/Lieferantmarke sowie durch die Schlüsselnummer gekennzeichnet sind.
- i) Während der Montage und Demontage der Schneidwerkzeuge sind geeignete Schutzhandschuhe zu tragen.

A**BESCHRIJVING**

1	Oberer Holm	10	Tankdeckel
2	Unterer Holm	11	Startergriff
3	Befestigungsknopf oberer Holm	12	Prallschutz
4	Fangsack	13	Gashebel
5	Öleinfüllschraube	14	Sicherheitshandgriff
6	Ölablaßstutzen	15	Schalter
7	Mähgehäuse	16	Messerkupplungshebel
8	Einstellgriff Messerhöhe		
9	Zündkerze		

B**MONTAGE FANGSACK****C****AUFBAU****D****EINSTELLEN DER SCHNITTÖHE**

Den Hebel (16) nach vor bewegen.

Für die Regulierung der Messerhebel gilt folgendes, bei Dreehen des Drehknopfs nach links erhöht sich die Arbeitstiefe, nach rechts verringert sie sich (1 x = 1 mm).

MERKE: Die Messer ca. 3 mm in den Boden eindringen lassen

Einstellen der Arbeitstiefe

Je nach Abnutzung der Messer, sowie nach Zustand des Rasens ist die Arbeitstiefe entsprechend zu wählen. Wenn beim Vertikutieren der Motor nicht durchzieht oder gar stehen bleibt, ist die Arbeitstiefe falsch gewählt. Kürzen Sie die Arbeitstiefe.

Der Motor muss gleichmäßig drehen.

Verstelltiefe pro Umlauf: 1 mm.

Verstelltiefe maximal: 10 mm

Verstelltiefe ratschlag: 3 mm

E**VORBEREITUNG DER SCHUTZE**

- Immer mit eingehängtem Fangsack oder Schutzklappe arbeiten.
- Motor abstellen, bevor die Fangsack ausgehängt oder die Messerhöhe verstellt wird.
- Bei laufendem Motor, niemals mit den Händen oder Füßen innerhalb des Maschinengehäuses kommen oder in die Schutzklappe greifen.

Vor dem Belüften sollten Fremdkörper vom Rasen entfernt werden. Der Benutzer ist im Arbeitsbereich des Mähers gegenüber Dritten verantwortlich.

Beim Anlassen oder Einschalten des Motors darf der Benutzer den Vertikutierer nicht hochkant, sondern ihn, falls erforderlich, nur so schrägstellen, daß die Messer in die vom Benutzer abgewandte Richtung zeigt.

Bei laufendem Motor unter keinen Umständen mit der Hand oder den Fußspitzen unter den Rand oder in die Auswurföffnung des Mähergehäuses kommen.

F FUNKTIONSWEISE

VORBEREITUNG DES MOTORS

Für die Vorbereitung des Motors vor dem Einsatz und Wartungsarbeiten ist die Betriebsanleitung des Motorenherstellers zu beachten.



ACHTUNG: Vor Gebrauch muss der Motor mit Öl versorgt werden (0.6 l).

VERTIKUTIEREN

Auf jeder Rasenfläche bilden sich Jahr für Moos und Wildkräuter, was zum Verfilzer des Bodens führt.

Durch das Lüften beseigt man die verkrustete Oberfläche und der Rasen fängt wieder zu armen an, da Sauerstoff, Wasser und Nährstoffe besser den Wurzelbereich erreichen.

Von dem Vertikutieren den Rasen auf eine Höhe von ca. 40 mm mähen.

Den Vertikutierer nur auf trockenem Rasen verwenden.

Die beste Zeit für die Lüftung ist in den Monaten März, April und September.

Mindestens einmal jährlich lüften.

Um einem grünen Rasenteppich zu erzielen, raten wir Ihnen dazu, unmittelbar nach dem Vertikutieren den Rasen zu düngen.

Leeren den Grasfangbox aus.

Leeren Sie den Grasfangbox nur wenn der Motor abzustellen und die Messer stehend ist.

1. Hochziehen Sie den Grasfangbox
2. Hochziehen und entblocken Sie die Auswurfklappe
3. Nehmen Sie den Grasfangbox rückwärts und leeren sie ihn aus.

Wenn Sie ein zu voller Grasfangbox benutzen, kann sich das Gehäuse verstopfen und Gras auf dem Garten bleiben.

Schnallen Sie wieder den Grasfangbox zu, und starten den Motor.

START DES MOTORS

Nachdem die Einstellungen vorgenommen wurden, kann der Motor wie folgt gestartet werden:

Für Motoren mit Primer-System:

Die Anreicherungspumpe auf dem Vergaser 3/4 drücken; bei Modellen mit Beschleuniger, den Beschleunigerhebel (13) in die Position MAX. stellen.

Für weitere Erläuterungen wird auf die Betriebsanleitung des Motors verwiesen.

Manueller Start des Motors



Die Abgase enthalten Kohlenmonoxid, ein geruchloses und tödliches Gas. Starten Sie daher den Motor nie in geschlossenen oder schlecht durchlüfteten Räumen.



Wenn die Klingengruppe in Arbeitsstellung ist, darf der Motor nicht eingeschaltet werden.

Zum Heben der Klingengruppe den Hebel (16) nach oben ziehen.

Stellen Sie den Beschleunigerhebel (13) in die Position »START« .

Drücken Sie die Anreicherungspumpe 2 bis 3 mal. Machen Sie zwischen jeder Betätigung eine Pause von 2 Sekunden.

Zur Beachtung!

Bei Temperaturen unter +10°C betätigen Sie den Gummibalz 5 mal. Benutzen Sie den Balz niemals wenn der Motor betriebswarm ist.

Den Druckknopf (15) betätigen und den Hebel des STOP- Schalters (14) gegen den Handgriff ziehen und in dieser Position festhalten.

Ziehen Sie den Starterhandgriff heraus, bis daß Sie Kompressionswiderstand spüren, lassen Sie das Seil langsam zurücklaufen und ziehen Sie es dann zum Starten kräftig eine volle Armlänge heraus. Behalten Sie den Starterhandgriff in der Hand und lassen Sie das Seil langsam zurücklaufen. Gashebel entsprechend Ihrer Arbeit regulieren.

Nach dem Starten

Sobald der Motor läuft, stellen Sie den Gashebel in eine Stellung zwischen (»START, MAX«) und (»STOP, MIN«), wie Ihnen die Drehzahl zum Arbeiten passend erscheint.

Motor ausschalten



Beachten Sie bitte, daß das Messer nach dem Abschalten noch einige Sekunden nachläuft.

Fassen Sie deshalb nicht sofort unter den Vertikutierer!

Lassen Sie den Motorbremsbügel los Stellen Sie den Gashebel auf bzw. MIN (Stop).

S500

Der Vertikutierer S500 ist in der Lage die Messer bei laufendem Motor ein- und auszurücken.

Zum Einrücken der Messer muss auf dem Hebel **A** gedrückt und der Hebel **B** nach unten gedrückt werden.

Um sie auszurücken muss der Hebel **B** freigelassen werden.



Achtung!

Die Messer brauchen einige Sekunden bevor sie vollständig stillstehen.

G

WARTUNG UND PFLEGE



Achtung! Vor der Ausführung jeglicher Wartungsarbeiten ist der Motor abzuschalten und die Zündkerze abzuklemmen.

- Bei Viertakt-Motor ist der Ölstand zu prüfen, ev. auf normalen Stand bringen oder wenn verschmutzt neu mit frischem Öl füllen. Weitere Einzelheiten können aus der Bedienungsanleitung des Motors entnommen werden.
- Kontrollieren Sie regelmäßig den Sitz der Schrauben.
- Der Mäher ist stets sauber zu halten. Es ist zu vermeiden, dass sich das Mähgut unter dem Chassis sammelt.
- Periodisch müssen die Radachsen abmontiert werden und mit Petroleum abgerieben werden, dann vor Montage einölen. Im selben Sinne mit den Kugellagern der Räder vorgehen und darauf achten die Kugellager einzufetten.
- Messer regelmäßig auf Schäden kontrollieren.
- Den Rasenmäher durch einen Fachmann prüfen lassen wenn gegen harte Widerstände gestoßen ist

	VOR JEDEM EINSATZ	NACH DEN ERSTEN 2 STD	ALLE 5 BETRIEBSSTUNDEN	HÄUFIG	ALLE 25 BETRIEBSSTUNDEN	ALLE 50 BETRIEBSSTUNDEN	ALLE 100 BETRIEBSSTUNDEN	AM ANFANG DER SAISON	VOR JEDER LAGERUNG
Motorölstand prüfen	•	•	•	•					
Motoröl wechseln		•			•				•
Reinigen des Lüftfilters					•				
Zündkerze überprüfen						•		•	
Ersetzen des Lüftfilter							•		
Reinigen des Lüftsauggitters					•				
Prüfen des Schalldämpfers						•			
Schärfen oder Ersetzen der Mähmesse					•				
Prüfen auf lose Teile	•								•
Reinigen des Vertikutierers					•				•

H

VERTIKUTIERER S390 – S500 MIT FEDERWELLE

Die Federwelle wurde zur Entfernung aus dem Rasen von Moos und getrocknetem Filzgras konzipiert.

Vor Benutzung des Bodenbelüfters muss der Rasen mit dem Rasenmäher gemäht werden.

Im Gegensatz zur Welle mit mobilen bzw. festen Messern, müssen die Federspitzen nicht auf dem Boden einwirken.

Für die festen bzw. mobilen Messer wird eine Arbeitstiefe von 3 mm, maximale Tiefe von 5 mm

für feste Böden und 10 mm für weiche Böden empfohlen.

Bei Benutzung der Federwelle wird eine Arbeitstiefe von 0 bis 3 mm empfohlen.

Bei der Beförderung muss die Welle, durch Betätigung des entsprechenden Hebels, vom Boden gehoben werden.

EG-KONFORMITÄTSERKLÄRUNG

MA.RI.NA. Systems srl - via F.Baracca 3, 24034 Cisano Bergamasco (Bg) – Italy

Erklären, dass die Maschine Vertikutierer mit explosionmotor

- Modell (a)
- Leistung (b)
- Arbeitsbreite (c)
- Gewicht(d)
- Seriennummer (e)

Das Gerät entspricht den Anforderungen folgender EG-Richtlinien

- 1) 2006/42/EG
- 2) 2000/14/EG + 2005/88/EG
- 3) 2014/30/EU
- 4) 2011/65/EG
- 5)2012/46/EU

Das Gerät wurde gemäss folgender Normen gebaut:

- 1) EN ISO 12100:2010
- 2) EN ISO 5395-1:2013; EN ISO 5395-2:2013
- 3) EN ISO 3744:2010

Erklärt außerdem, dass die technische Broschüre aus folgenden Daten besteht:

MA.RI.NA. Systems srl - via F.Baracca 3, 24034 Cisano Bergamasco (Bg) – Italy

Geprüft durch: (m)

Direktive 2000/14/EG :angewandtes Konformitätsbewertungsverfahren (Anhang VI) Geprüft durch: (n)

- Messungsbedingungen (f)
- Vibrationen am Handgriff (g)
- Gemessene Schall-Leistung (h)
- Garantierte Schall-Leistung (k)
- Schalldruck am Ohr des Bedieners (Messungsunsicherheit 2dB) (y)

Cisano Bergamasco, 18/01/2017



Christian Rivolta
C.E.O.

Die auf dem Aufkleber auf der letzten Seite ermittelten und aufgeführten Werte überprüfen.