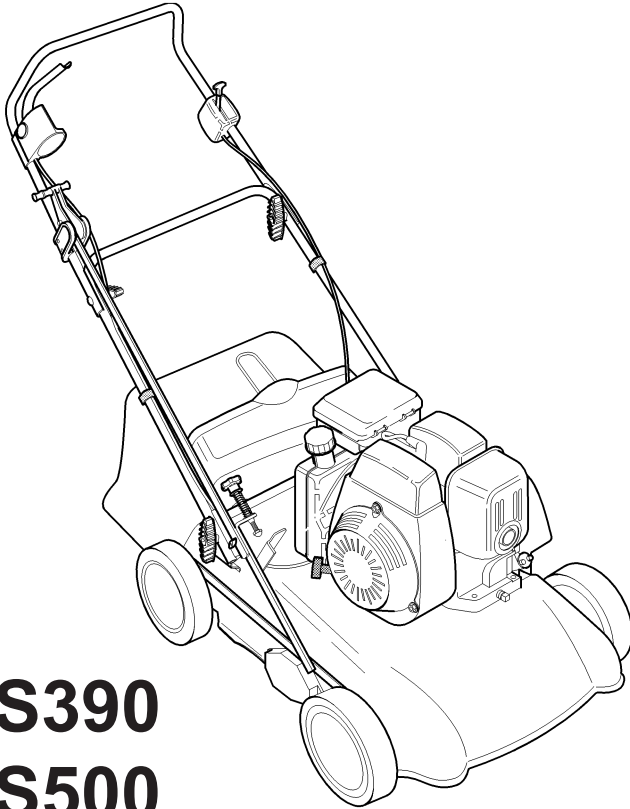
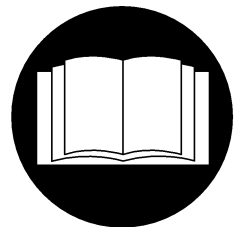


EL

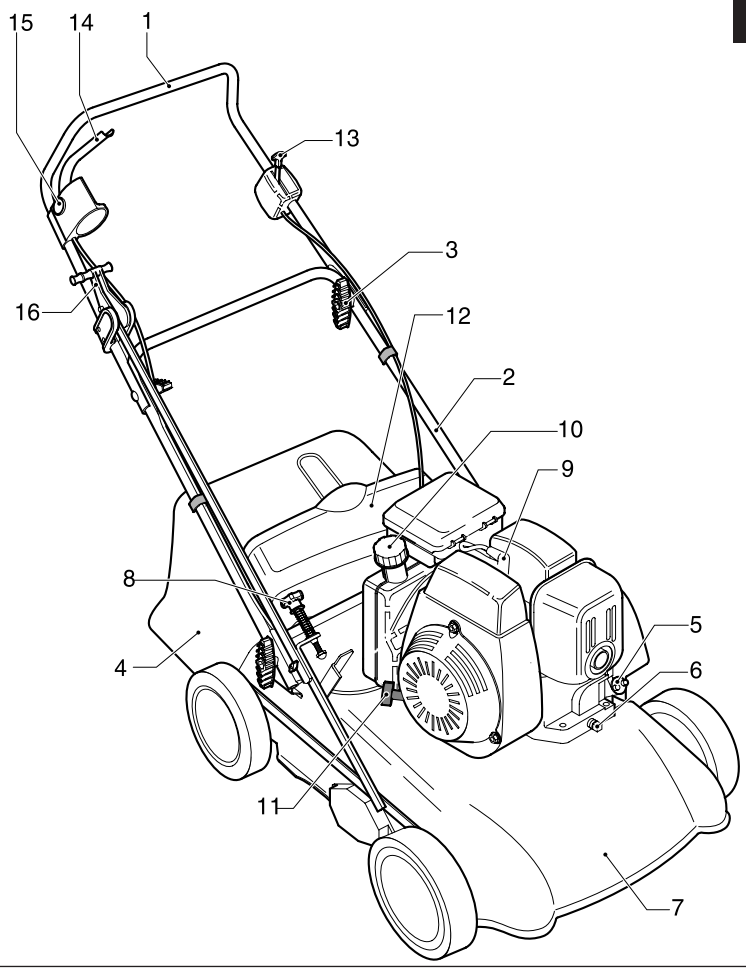


S390
S500

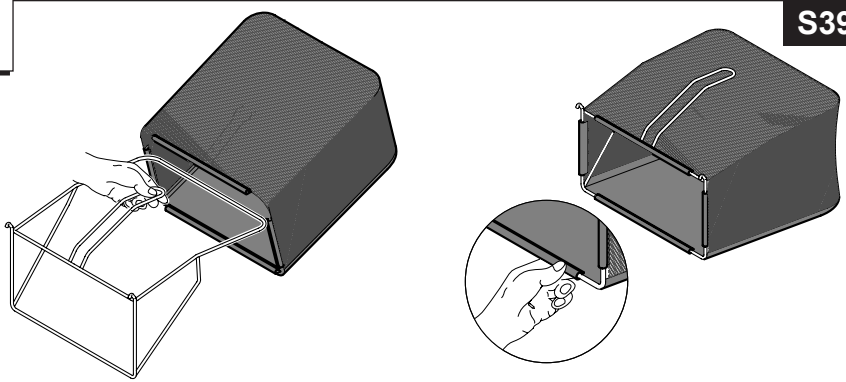
CE



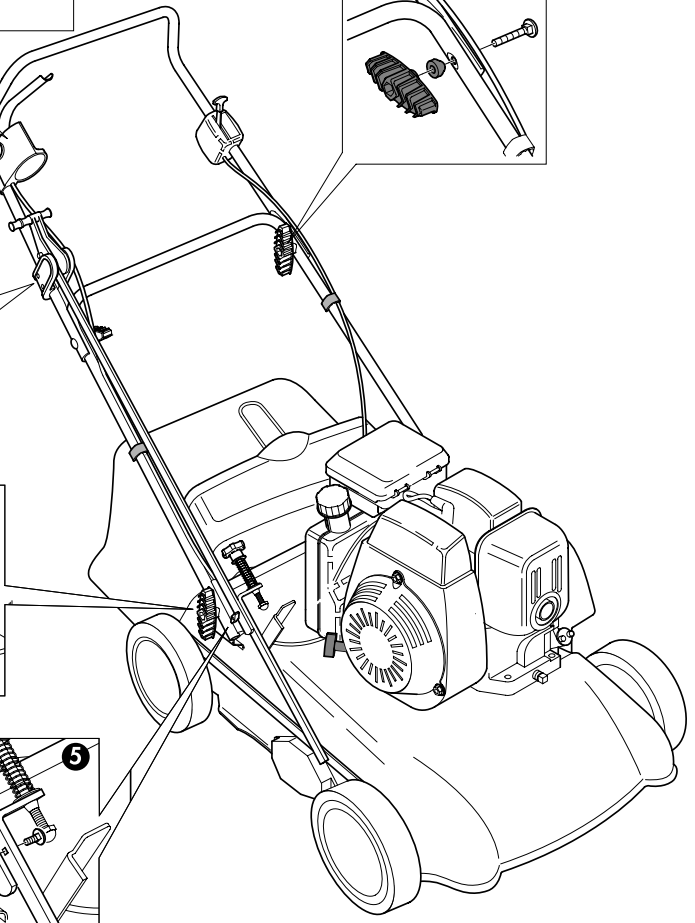
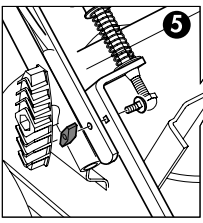
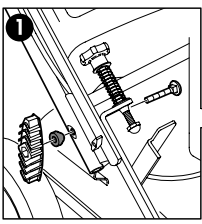
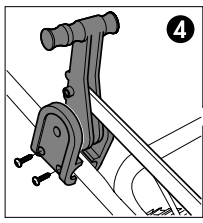
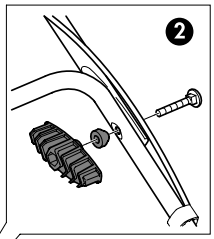
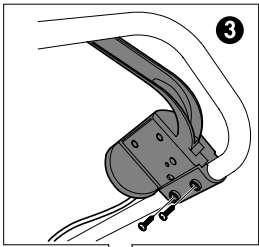
A

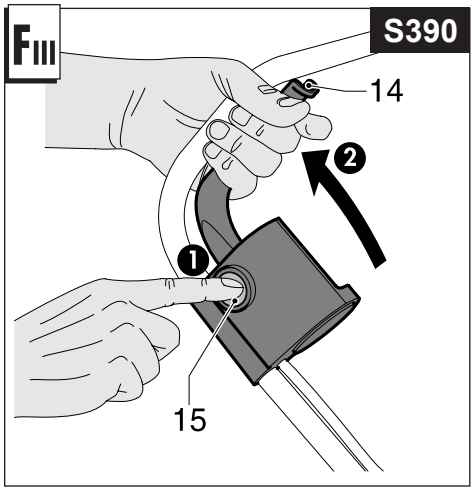
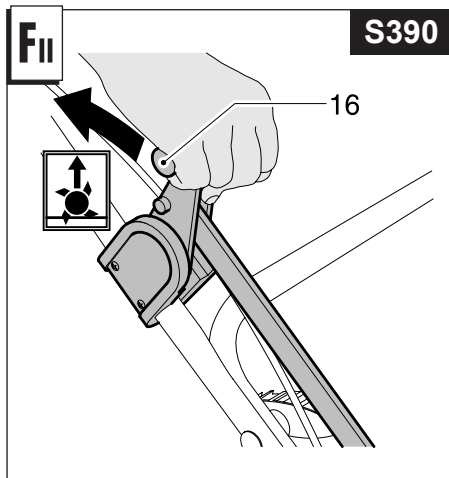
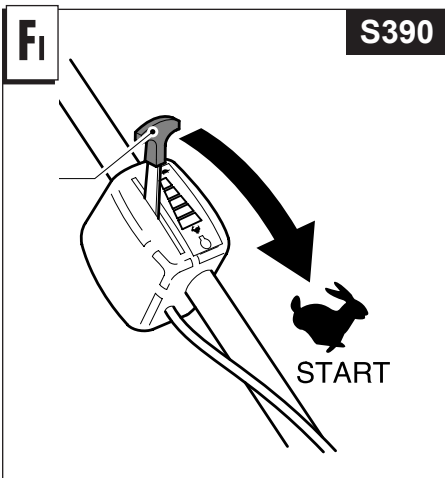
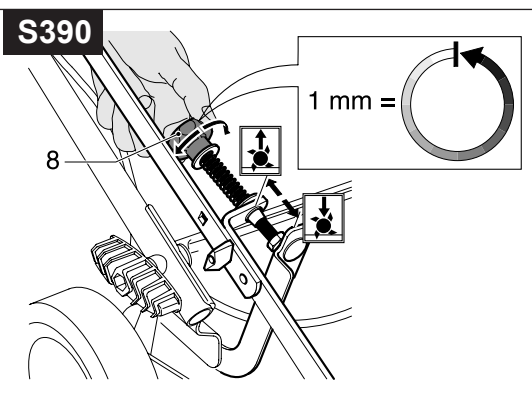
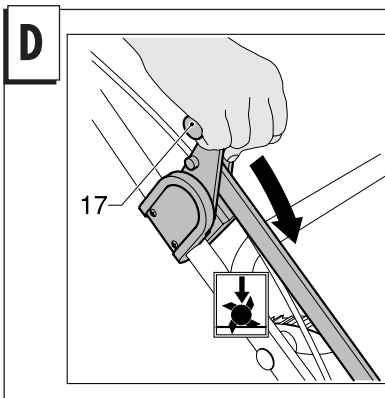


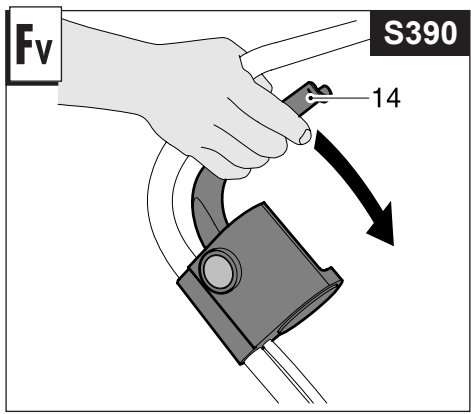
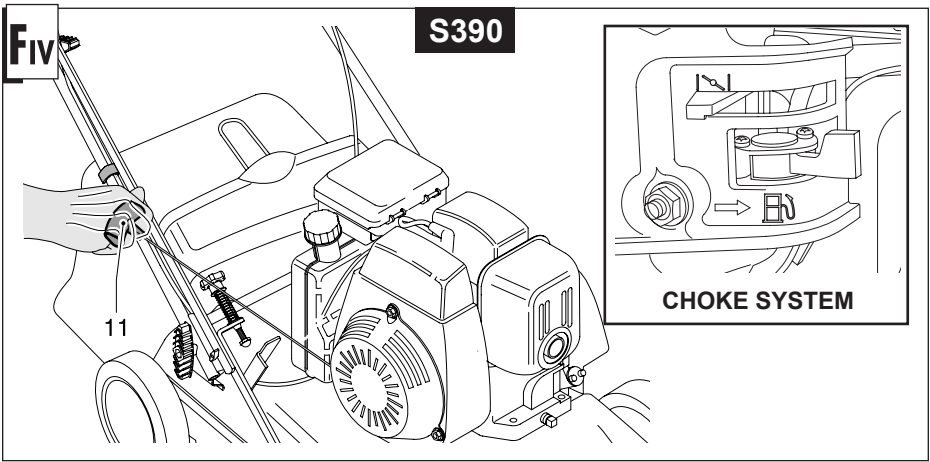
B



C

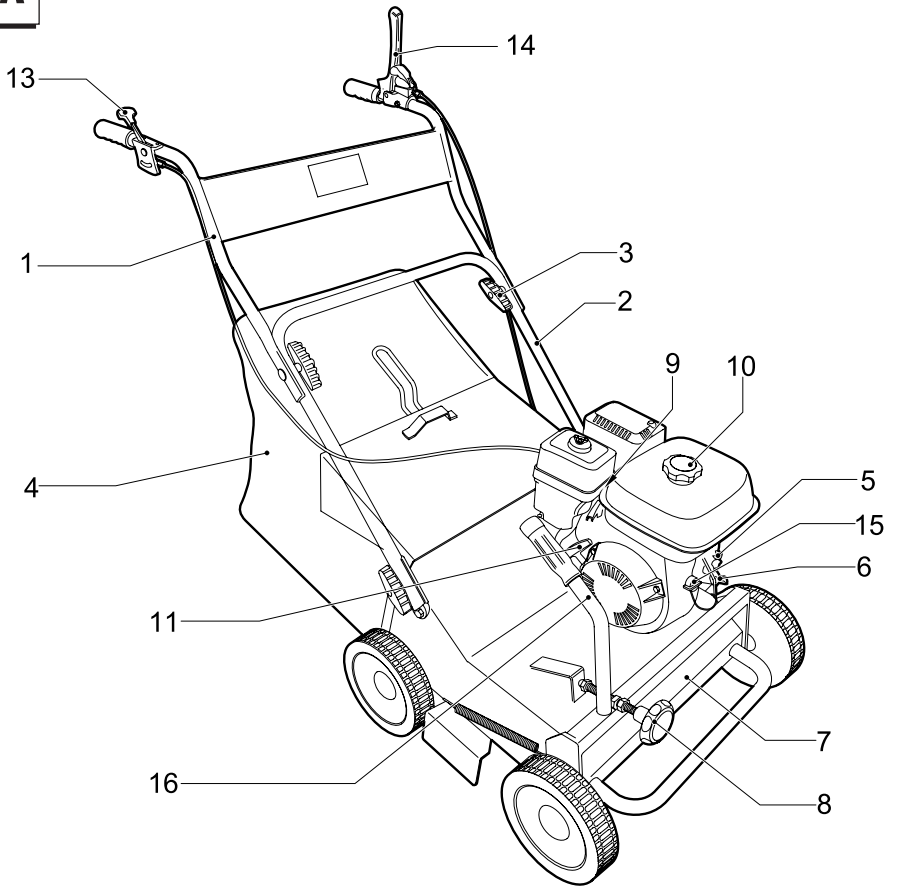






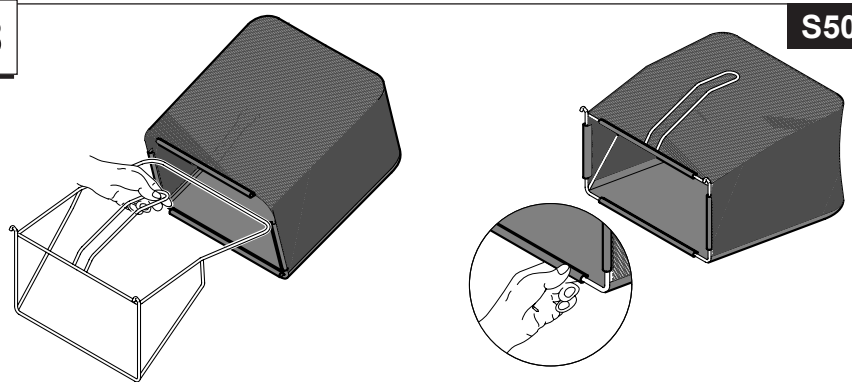
S500

A



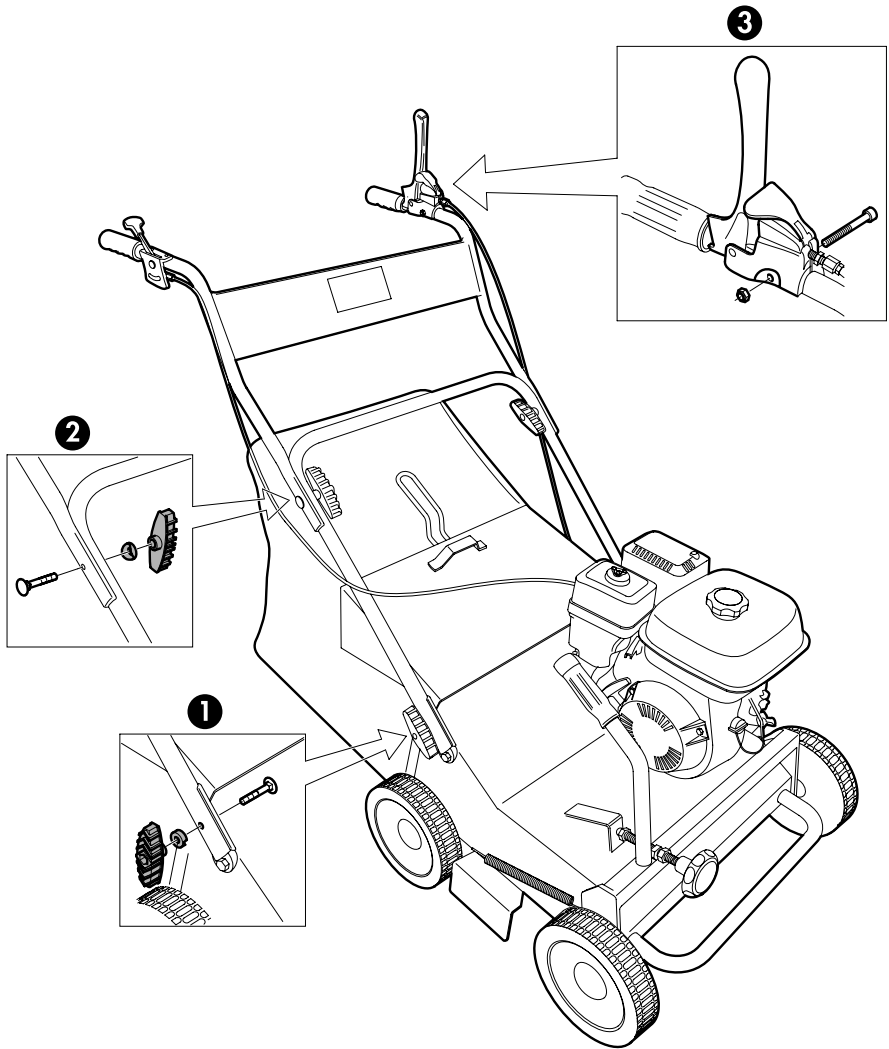
S500

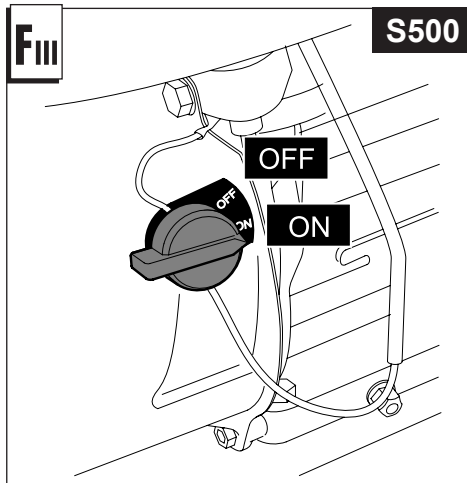
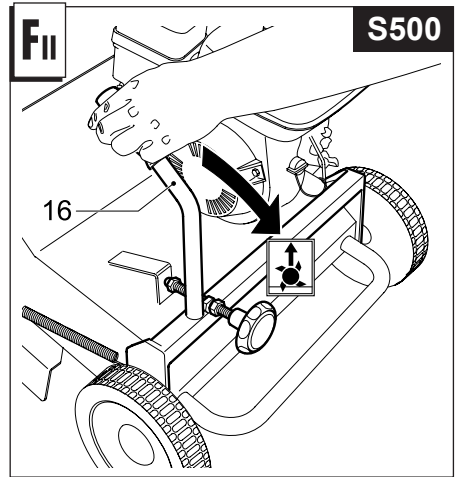
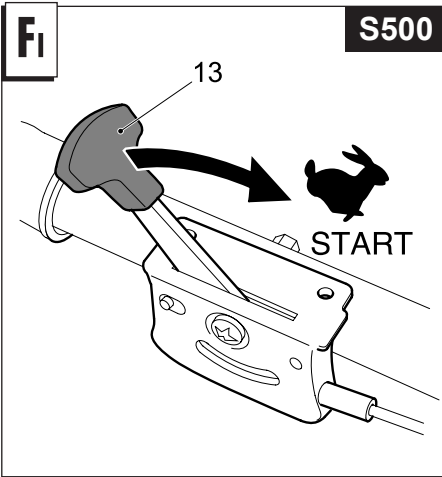
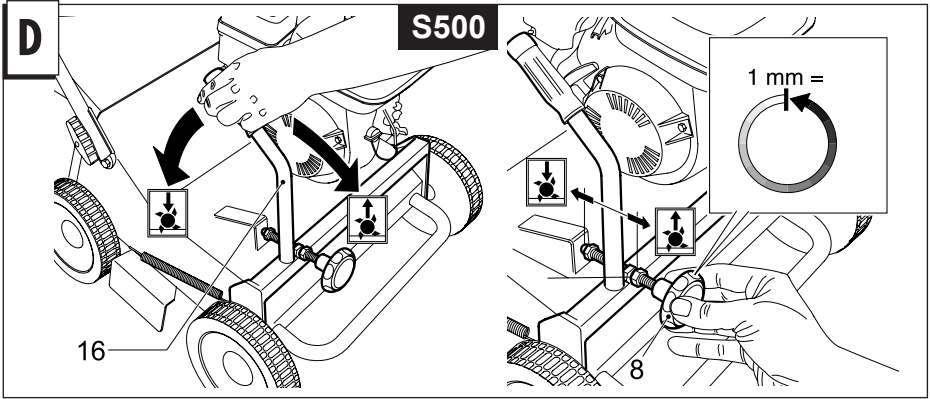
B



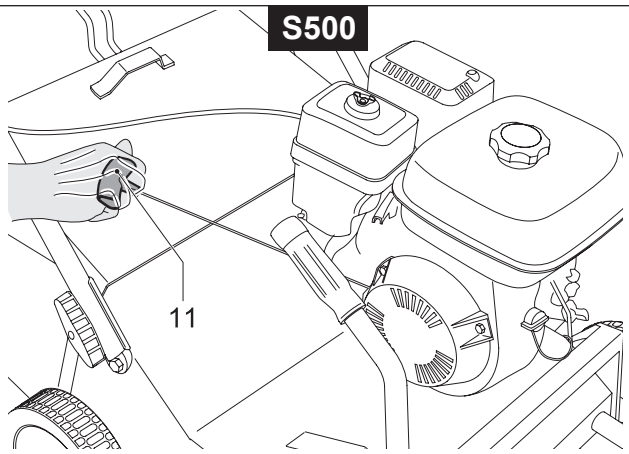
C

S500

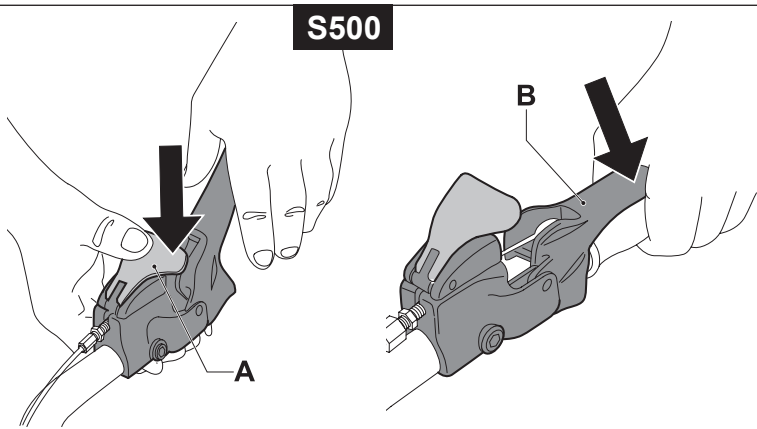




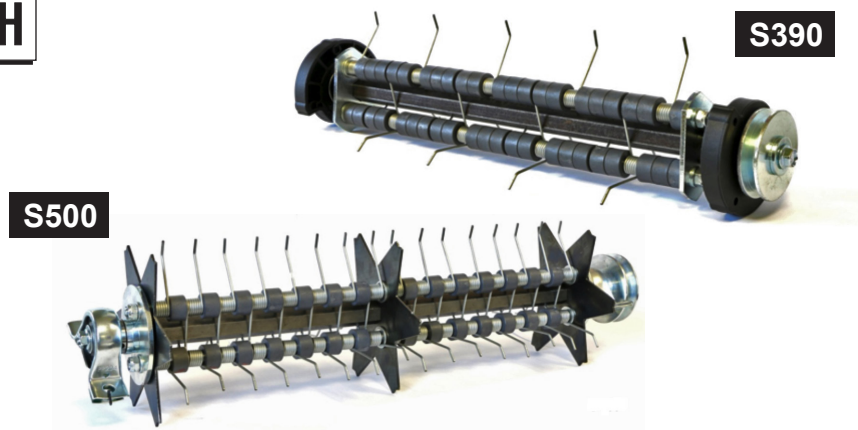
Fiv



Fv



H

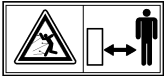


Μετάφραση των πρωτότυπων οδηγιών

Σας ευχαριστούμε για την προτίμηση που μας δείξατε αγοράζοντας τον δικό μας αεριστή χλοοτάπητα. Είμαστε βέβαιοι ότι χρησιμοποιώντας την θα μπορούσετε να εκτιμήσετε με ευχαρίστηση την ποιότητα του προϊόντος μας. Σας παρακαλούμε να διαβάσετε προσεκτικά το εγχειρίδιο αυτό που συντάχθηκε επί τη δέη για να Σας πληροφορεί κατά σωστό τρόπο όσον αφορά την σωστή χρήση τη μηχανή σύμφωνα με του βασικού κανόνες ασφαλείας.



Προσοχή! Διαβάστε προσεκτικά το εγχειρίδιο οδηγιών πριν από την χρήση.



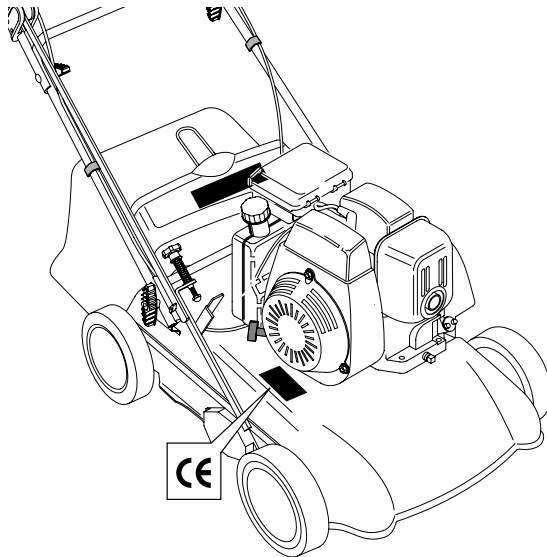
Απομακρύνετε τα άσχετα πρόσωπα από τον χώρο κινδύνου.



Προσοχή! Σβήνετε τον κινητήρα και αποσυνδέετε το μπουζί προτού κάνετε οποιαδήποτε επέμβαση συντήρησης.



Προσοχή! Κίνδυνος τραυματισμού χεριών και



ΚΑΝΟΝΕΣ ΑΣΦΑΛΕΙΑΣ

ΕΚΠΑΙΔΕΥΣΗ

- a) Τα άτομα που δε γνωρίζουν τις οδηγίες χρήσης δεν πρέπει να χρησιμοποιούν τον εκχερσωτή. Μην επιτρέψετε σε παιδιά ή σε άτομα που δεν έχουν κατανοήσει τις οδηγίες χρήσης να χρησιμοποιήσουν τον εκχερσωτή. Το ελάχιστο της ηλικίας στο οποίο επιτρέπεται η χρησιμοποίηση της μηχανής μπορεί να καθοριστεί από τους τοπικούς κανονισμούς.
- b) Ο χειριστής είναι υπεύθυνος απέναντι τρίτων στον χώρο εργασίας. Κρατάτε μακριά τα παιδιά και τα κατοικίδια ζώα όταν η κοπτική μηχανή λειτουργεί.
- c) Το μιχάνημα αυτό χρησιμοποιείται για την εκχερσωση φυσικού χλοοτάπητα. Δεν επιτρέπεται η χρήση της για άλλους σκοπούς (π.χ. για την ισοπέδωση υψωμάτων στο έδαφος, όπως φώλιες ασφαλτικών και μωρηγιτών).
- d) Να εργάζεσθε πάντοτε με τον κατάλληλο φωτισμό.
- e) Πρωτό αρχίσετε την εργασία να βγάξετε ενδεχόμενα ξένα σώματα από την μηχανή. Κατά την εργασία ελέγχετε μήπως υπάρχουν ξένα σώματα στον χώρο εργασίας.

Προετοιμασία-Λειτουργία

- a) Κατά την εργασία να φοράτε παπούτσια γερά και μακριά παντελόνια.
- b) Πρωτό αρχίσετε την εργασία σιγουρευτείτε ότι τα εργαλεία είναι καλά στερεωμένα στην θέση τους. Σε περίπτωση που θα πρέπει να ξανατροχιζετε τα μαχαίρια, τα τροχιζετε και από τις δύο μεριες για να απορροφείτε την ανισορροπία. Σε περίπτωση που οι λεπίδες παρουσιάσουν εκτεταμένες βλάβες, θα πρέπει να αντικατασταθούν.
- c) Σβήνετε τον κινητήρα και βγάξετε την κουκούλα από το μπουζύκι για να κάνετε την μεταφορά, την ανύψωση ή την μετακίνηση της μηχανής από τον χώρο εργασίας
- Βγάλετε τις συσκευεί προστασίας
 - Κάνετε την μεταφορά, την ανύψωση ή την μετακίνηση τη μηχανής από τον χώρο εργασίας
 - Κάνετε την συντήρηση ή τον καθαρισμό
 - Κάνετε επεμβάσεις επί του μαχαίριου
 - Αφήστε αποστάτωση την μηχανή.
- Οι λεπίδες συνεχίζουν να περιστρέφονται για μερικά ακόμη λεπτά αφού του έχει σβήσει ο κινητήρας
- d) Προσοχή! Τα καύσιμα είναι πολύ εύφλεκτα.
- Διατηρείτε τα καύσιμα μόνον στο μπιτόνι που είναι κατάλληλο για το σκοπό αυτό.
 - Βάζετε τα καύσιμα στο ρεζερβουάρ μόνον σε ανοιχτό χώρο και μη καπνίζετε.
 - Γεμίζετε το ρεζερβουάρ προτού εκκινήσετε τον κινητήρα. Μην ανοίγετε ποτέ την τάπα του ρεζερβουάρ καυσίμων ή προσθέτετε βενζίνη ενώ γυρίζει ακόμη ο κινητήρας ή όταν είναι ακόμα ζεστός.
 - Εάν η βενζίνη βγει έξω από το ρεζερβουάρ, μη προσπαθήσετε ποτέ να εκκινήσετε τον κινητήρα. Μετακινήτε την μηχανή μακριά από τον χώρο που έγινε η απόβλητα καυσίμου και αποφεύγετε οποιαδήποτε πηγή έναυσης μέχρις ότου οι ατμοί της βενζίνης δεν διασκορπισθούν.
 - Ξαναβάζετε την τάπα του ρεζερβουάρ και κλείνετε καλά.
- e) Οι μηχανές με κινητήρα εσωτερικής καύσης δεν πρέπει ποτέ να λειτουργούν σε κλειστούς χώρους γιατί υπάρχει κίνδυνος δηλητηρίασης.
- f) Κατά την ώρα εργασίας πρέπει μόνον να περπατάτε και ποτέ να μην τρέχετε.
- g) Ιδιαίτερη προσοχή χρειάζεται κατά τη στρόφη ή όταν στρέφετε τον εκχερσωτή προς το μέρος σας
- h) Δίνετε ιδιαίτερη προσοχή όταν η μηχανή εργάζεται σε εδάφος με κλίση ή σε κατήφορο.
- Να χρησιμοποιείτε παπούτσια αντιγλιστερά.
 - Να προσεχετε σε ποιο μέρος βάσετε τα πόδια σας.
 - Να μετακινήσθε λογικά σε σχέση με την κλίση, ποτέ προς τα άνω ή προς τα κάτω.

- Να είστε προσεχτικοί κατά την αλλαγή της κατεύθυνσης πορείας και να μην εργάζεσθε σε εδάφη με υπερβολικές κλίσεις.
- i) Μη χρησιμοποιείτε ποτέ την μηχανή με ελαττωματικά καλωμάτια και προστάσεις και χωρίς τις συσκευές ασφαλείας (π.χ. εκτροπείς ή σκόκος συλλογής) εγκατεστημένες και σε καλή κατάσταση.
- j) Σε περίπτωση λανθασμένης χρήσης της συσκευής συλλογής υπάρχει κίνδυνος που προερχεται από τις περιστρεφόμενες λεπίδες καθώς και από την πιθανότητα εκτόξευσης αντικειμενων.
- k) Για λόγους ασφαλείας ο κινητήρας δεν πρέπει ποτέ να ξεπερνά τον αριθμό στροφών που φαίνεται στην πινακίδα.
- l) Εκκινείτε τον κινητήρα με προσοχή και σύμφωνα με τις οδηγίες χρήσης. Όταν ο κινητήρας είναι υπο κίνηση, απαγορεύεται να πλησιάζετε με τα χέρια ή με τις άκρες των ποδιών κάτω από το πλαίσιο ή στο ανοίγμα αποβολής της ίδιας.
- m) Κατά τη ενεργοποίηση του κινητήρα, ο χειριστής δεν θα πρέπει να ανασηκώσει τον αεριστή χλοοτάπητα. Εάν χρειασθεί να γίνει τοιαύτη ενέργεια πρέπει να την κάνει κατά τέτοιο τρόπο ώστε το μαχαίρι να είναι γυρισμένο προς το αντίθετο μέρος από το μέρος του χειριστή.
- n) Αν οι λεπίδες χτηπήσουν σε κάποιο αντικείμενο, σταματήστε τον κινητήρα και βγάλετε το προστατευτικό κάλυμμα του σπινθηριστή και επιδιώξτε έλεγχο από κάποιον ειδικό.

Συντήρηση και αποθήκευση

- a) Όλα τα περικόλλια, οι βίδες και τα μπουλόνια πρέπει να είναι καλά βιδωμένα για να μπορέτε να εργάζεσθε σε κατάσταση ασφαλείας.
- b) Μην ενυποθήκευτε ποτέ την μηχανή με καύσιμο στο ρεζερβουάρ σε χώρους όπου οι ατμοί του καυσίμου μπορούν να πλησιάσουν φωτιές ή σπινθήρες.
- c) Αφήνετε τον κινητήρα να κρυώσει προτού τοποθετήσετε την μηχανή σε οποιοδήποτε κλειστό χώρο.
- d) Διατηρείτε τον κινητήρα, την εξάτμιση, την μετααρία και το ρεζερβουάρ βενζίνης καθαρά, χωρίς φύλλα, χορτάκια και υπερβολικό λιπαντικό. Κατό αυτό τον τρόπο μειώνετε τον κίνδυνο πυρκαγιάς.
- e)
- f) Για λόγους ασφαλείας, αντικαθιστάτε εγκαίρωτα τον μέρη που έχουν υποστεί φθορές ή βλάβες
- g) Η εκκένωση του ρεζερβουάρ πρέπει να γίνεται σε ανοικτό χώρο.
- h) Συναμολογείτε τα μαχαίρια ακολουθώντας τις οδηγίες και χρησιμοποιείτε μαχαίρια με το όνομα ή την μάρκα του Κατασκευαστή ή του Προμηθευτή και με τον αριθμό αναφοράς.
- i) Για την προστασία των γειών κατά την αποσυναμολόγηση και την συναμολόγηση των εργαλείων πρέπει να χρησιμοποιείτε τα κατάλληλα προστατευτικά γάντια.

A**ΟΝΟΜΑΤΟΛΟΓΙΟ**

1	Άνω λαβή	10	Τάπα ρεζερβουάρ βενζίνης
2	Κάτω λαβή	11	Λαβή εκκίνησης κινητήρα
3	Βίδα, περικόχλιο στερέωση άνω λαβής	12	Οπίσθια καταρακτική
4	Σάκος συλλογής	13	Μοχλός επιταχυντήρα
5	Τάπα γεμιστή ελαίου	14	Μοχλός ασφαλείας
6	Τάπα εκφόρτωση ελαίου	15	Κουμπι διακόπτη
7	Σοσί	16	Μοχλός σύνδεσης μαχαιριού
8	Κουμπι ρύθμισης για τις λεπίδες		
9	Μπουζί		

B**ΤΟΠΟΘΕΤΗΣΗ ΤΟΥ ΣΑΚΟΥ ΣΥΛΛΟΓΗΣ****C****ΣΥΣΤΗΜΑ****D****ΡΥΘΜΙΣΗ ΤΩΝ ΛΕΠΙΔΩΝ**

- Κινείστε το μοχλό (16) προς τα εμπρός.

- Ρυθμίστε το ύψος των λαμών στρέφοντας το κουμπι (8) αριστερά για να αυξηθεί το βάθος εργασίας και δεξιά για να μειωθεί (1 ξ = 1 μμ).

ΣΗΜΕΙΩΣΗ = για να εισχωρήσουν οι λεπίδες σε βάθος περίπου 3 μμ.

Ρύθμιση του βάθους εργασίας

Το βάθος εργασίας θα πρέπει να επιλέγεται σύμφωνα με τη χρήση των λεπίδων και την κατάσταση του εδάφους.

Αν κατά τη διάρκεια της εκχέρωσης ο κινητήρας δεν τραβάει ή σταματήσει, τότε το βάθος εργασίας έχει ρυθμιστεί λάθος.

Μειώστε το βάθος εργασίας.

Ο κινητήρας θα πρέπει να περιστρέφεται με σταθερή ταχύτητα.

Βάθος ρύθμισης για κάθε γύρο· 1 μμ.

Μέγιστο βάθος· 10 μμ

Συνιστώμενο βάθος· 3 μμ

E**ΠΡΟΔΙΑΘΕΣΗ ΠΡΟΣΤΑΣΙΩΝ**

- Λειτουργία πάντα με το σάκο συλλογής ή τον εκτροπέα.
- Σβήνετε τον κινητήρα για να αφαιρέσετε το σάκο συλλογής και για τη ρύθμιση του ύψους των λεπίδων
- Μη βάζετε τα χέρια ή τα πόδια κάτω από το πλαίσιο ή στο άνοιγμα αποβολής εάν ο κινητήρας είναι υπο λειτουργία.

Πριν αρχίσετε την εκχέρωση του χώρου θα πρέπει να απομακρύνεται όλα τα ξένα σώματα.

Κατά την εργασία προσέχετε μήπως έχουν μείνει ξένα σώματα στο έδαφος. Ο χειριστής είναι υπεύθυνος απέναντι τρίτων στο χώρο εργασίας.

Κατά τη διάρκεια της λειτουργίας του κινητήρα, ο χειριστής δεν θα πρέπει να αναστηλώνει τον εκχερωστή, ωστόσο, όταν κλείνεται απαραίτητο μπορεί να τον αναστηλώνει ώστε οι λεπίδες να είναι στραμμένες προς την αντίθετη πλευρά του χειριστή.

Μη βάζετε τα χέρια ή τα πόδια κάτω από το πλαίσιο ή στο άνοιγμα αποβολής εάν ο κινητήρας είναι υπο κίνηση.

F ΛΕΙΤΟΥΡΓΙΑ

ΠΡΟΔΙΑΘΕΣΗ ΚΙΝΗΤΗΡΑ

Για την προετοιμασία του κινητήρα συμβουλευτείτε το εγχειρίδιο οδηγίων του ιδίου του κατασκευαστικού οίκου του κινητήρα.



ΠΡΟΣΟΧΗ Πριν απο την χρήση προσθέτετε έλαιο στον κινητήρα (0.6 l).

ΕΚΧΕΡΣΩΣΗ

Στο χλοοτάπητας κάθε χρόνο αναπτύσσονται βρύα και αγριόχορτα με αποτέλεσμα την κακή ποιότητα του εδάφους.

Με την εκχέρσωση αφαιρούνται τα στοιχεία αυτά και το έδαφος αναπνέει και απορροφά τα θρεπτικά συστατικά, το νερό και το οξυγόνο.

Πριν την εκχέρσωση, κόψτε τα χόρτα σε ύψος περίπου 40 μμ.

Χρησιμοποιείτε τον εκχερσωτή μόνο όταν ο χλοοτάπητας είναι στεγνός.

Οι καλύτεροι μήνες για την εκχέρσωση είναι ο Μάρτιος, ο Απρίλιος και ο Σεπτέμβριος.

Η εργασία αυτή θα πρέπει να γίνεται μια φορά το χρόνο.

Για να έχετε πάντοτε έναν καταπράσινο χλοοτάπητα σας συνιστούμε τη χρήση λιπάσματος αμέσως μετά την εκχέρσωση.

Αδειάστε αμέσως το σάκο συλλογής.

Τοποθετείστε το σάκο μόνο όταν ο κινητήρας είναι σβηστός και οι λεπίδες σταματημένες.

1. Ανασηκώστε το σάκο συλλογής
2. Ανασηκώστε (αποδεσμεύστε) τη θυρίδα εκφόρτωσης και
3. αφαιρέστε το σάκο συλλογής για να τον αδειάσετε

Αν χρησιμοποιείται γεμάτο το σάκο συλλογής μπορεί να βουλώσει η διόδος απόρριψης του κάρτερ του αεριστή και τα χόρτα να παραμένουν στη γη.

Τοποθετείστε ξανά το σάκο συλλογής και ανάψτε τη μηχανή.

ΕΚΚΙΝΗΣΗ ΚΙΝΗΤΗΡΑ

Αφού κάνετε όλες τις ενέργειες τακτοποίησης, προχωρείτε στην εκκίνηση του κινητήρα κατά τον εξής τρόπο:

Για κινητήρας με σύστημα "primer":
πιέζετε 3 ή 4 φορές την αντλία εμπλουτισμού που βρίσκεται στο καρμπυρατέρ.
Τοποθετείτε τον μοχλό επιτάχυνσης (13) στην θέση MAX.

Για περαιτέρω επεξηγήσεις Σας συνιστούμε να συμβουλευτείτε το εγχειρίδιο οδηγίων του ιδίου του κινητήρα.

Εκκίνηση της μηχανής



Το αέριο εξάτμισης περιέχει μονοξείδιο του άνθρακα, αέριο άοσμο και θανατηφόρο. Για το λόγο αυτό δεν πρέπει ποτέ να ανάβετε τη μηχανή σε κλειστούς χώρους ή σε χώρους με ανεπαρκή αερισμό.



Μην εκκινείτε το μηχανήμα αν οι λεπίδες βρίσκονται σε θέση εργασίας

Τραβήξτε το μοχλό (16) προς τα πάνω ώστε να ανασηκώσετε τις λεπίδες

Φέρετε το μοχλό επιτάχυνσης (13) στη θέση „START”.

Πιέστε 2-3 φορές την αντλία. Κάντε μια παύση ανά 2 δευτερόλεπτα μεταξύ των εκκινήσεων.

Προσοχή!

Σε θερμοκρασία χαμηλότερη των -10°C το ελαστικό φουσερό θα πρέπει να ενεργοποιείται 5 φορές. Μην χρησιμοποιείτε ποτέ το φουσερό σε κατά τη θερμοκρασία αυτή.

Πιέστε το κουμπί (15) και τραβήξτε το μοχλό του διακόπτη (14) ΣΤΟΠ προς τη λαβή και κρατήστε το στη θέση αυτή.

Τραβήξτε το μοχλό εκκίνησης μέχρι να αισθανθείτε πίεση. Αφήστε το σκονί ελαφρά και στη συνέχεια τραβήξτε απότομα μέχρι την έκταση του χειριού. Κρατείστε το μοχλό εκκίνησης με το χέρι και αφήστε απαλά το σκονί μόλις ξεκινήσει ο κινητήρας. Ρυθμίστε το μοχλό ισχύος βάσει της εργασίας σας.

Μετά την εκκίνηση

Μόλις λειτουργήσει ο κινητήρας, ρυθμίστε το μοχλό ισχύος σε μια θέση μεταξύ των („START, MAX”) και („STOP, MIN”) ανάλογα με την ταχύτητα με την οποία επιθυμείτε να εργαστείτε.

Σβήσιμο της μηχανής



Προσοχή, όταν σβήσει ο κινητήρας, η λεπίδα συνεχίζει να περιστρέφεται για κάποια δευτερόλεπτα.

Μην βάζετε τα χέρια σας αμέσως κοντά στον αεριστή!

Αφήστε το μοχλό του φρένου (14) του κινητήρα.

Σπρώξτε το μοχλό επιτάχυνσης στη θέση MIN (στοπ), δηλαδή

S500

Ο εκχερσωτής S500 έχει τη δυνατότητα να ενεργοποιεί και απενεργοποιεί τις λάμες διατηρώντας τον κινητήρα αναμμένο.

Για να ενεργοποιηθούν οι λάμες πρέπει να πιέσετε το λεβιέ **A** και να ωθήσετε το λεβιέ **B** προς τα κάτω. Για να απενεργοποιηθούν οι λάμες φτάνει να απελευθερώσετε το λεβιέ **B**



Προσοχή!

Οι λάμες χρειάζονται μερικά δευτερόλεπτα πριν να ακινητοποιηθούν.

G



Προσοχή! Σβήνετε τον κινητήρα και βγάξτε το μπουζί προτού κάνετε οποιαδήποτε ενέργεια συντήρησης

- Ελέγχετε τακτικά την στάθμη ελαίου των τετραχρόνων κινητήρων με εσωτερική κούση. Προσθέτετε ή αλλάζετε το έλαιο εάν χρειάζεται. Για περαιτέρω διευκρινήσεις συμβουλευτείτε το εγχειρίδιο οδηγιών του κινητήρα.
- Ελέγχετε περιοδικά το σφίξιμο των βίδων και των περιχολλίων. Μετά το κόψιμο των χορταριών πρέπει να καθαρίζετε την μηχανή και στο κάτω και στο άνω μέρος. Μην αφήνετε χορτάρια κάτω από το σασί.
- Προσέχετε τον σιγαστήρα διαφυγής αερίων μπορεί να ...καιί.
- Περιοδικά βγάξτε τους άξονες τροχών, τους καθαρίζετε με πετρέλαιο και πριν τους συναρμολογήσετε τους λιπαίνετε. Ενεργείτε κατά τον ίδιο τρόπο και με τα ρουλεμάν και θυμηθείτε να βάλετε λίγο γράσο στα κουζινέτα.
- Ελέγχετε συχνά τις λεπίδες για την πρόληψη τυχόν ζημιών.
- Καλό είναι όταν τελειώνει η σεζόν ο αεριστής να ελέγχεται σε ειδικό συνεργείο.

	ΠΡΙΝ ΑΠΟ ΚΑΘΕ ΧΡΗΣΗ	ΜΕΤΑ ΤΙΣ ΠΡΩΤΕΣ 2 ΩΡΕΣ	ΜΕΤΑ ΤΙΣ ΠΡΩΤΕΣ 5 ΩΡΕΣ	ΣΥΧΝΑ	ΚΑΘΕ 25 ΩΡΕΣ ΛΕΙΤΟΥΡΓΙΑΣ	ΚΑΘΕ 50 ΩΡΕΣ ΛΕΙΤΟΥΡΓΙΑΣ	ΚΑΘΕ 100 ΩΡΕΣ ΛΕΙΤΟΥΡΓΙΑΣ	ΣΤΗΝ ΑΡΧΗ ΤΗΣ ΣΕΖΟΝ	ΠΡΙΝ ΤΗΝ ΑΠΟΘΗΚΕΥΣΗ
Ελέγξτε το επίπεδο του λαδιού του κινητήρα	●	●	●	●					
Αλλάξτε το λάδι του κινητήρα		●			●				●
Καθαρίστε το φίλτρο αέρα					●				
Ελέγξτε το σπινθηριστή						●		●	
Αλλάξτε το φίλτρο αέρα							●		
Καθαρίστε τη σχάρα αναρρόφησης του αέρα					●				
Ελεξτε το σιγαστήρα						●			
Ακονίστε ή αντικαταστήστε τη λεπίδα					●				
Βεβαιωθείτε ότι δεν έχουν χαλαρώσει τα εξαρτήματα.	●								●
Καθαρισμός του αεριστή					●				●

H

ΑΕΡΙΣΤΗΡΑΣ S390 – S500 ΜΕ ΑΞΟΝΑ ΜΕ ΕΛΑΤΗΡΙΑ

Ο άξονας με ελατήρια έχει σχεδιαστεί για να αφαιρεί από τον χλοοτάπητα τα βρύα και την αποξηραμένη σκληρή χλόη.

Πριν χρησιμοποιήσετε τον αεριστήρα χρειάζεται να κουρέψετε το γκαζόν με το χλοοκοπτικό.

Σε αντίθεση με τον άξονα κινητών ή σταθερών μαχαριών, οι μύτες των ελατηρίων δεν πρέπει να προσκρούουν στο έδαφος.

Συνιστώμενο βάθος λειτουργίας για άξονα με κινητά

ή σταθερά μαχαίρια 3 mm, μέγιστο βάθος 5 mm σε σκληρό έδαφος και 10 mm σε μαλακό έδαφος.

Συνιστώμενο βάθος λειτουργίας για τον άξονα με ελατήρια από 0 έως 3 mm.

Για τη μεταφορά του ο άξονας πρέπει να ανασηκωθεί από το έδαφος ενεργοποιώντας τον ειδικό μοχλό.

Δήλωση συμφωνίας CE

MA.RI.NA. Systems srl - via F.Baracca 3, 24034 Cisano Bergamasco (Bg) – Italy

Δηλώνει ότι η μηχανή πονρέματος τον επηρεσωση πινητήράς με ηλεπτριπό σπινθήρα

- Модель (a)
- Ισχύ σε(b)
- Πλάτος κοπής (c)
- Βάρος (d)
- Αριθμός σειράς (e)

Σίαι συμφωνος με τις προδιαγραφες των Οδηγιών:

- 1) 2006/42/EC
- 2) 2000/14/EC + 2005/88/EC
- 3) 2014/30/EU
- 4) 2011/65/EC
- 5) 2012/46/EU

Σύμφωνα με τους κάτωθι ανόνες:

- 1) EN ISO 12100:2010
- 2) EN ISO 5395-1:2013; EN ISO 5395-2:2013
- 3) EN ISO 3744:2010

Δηλώνει, επιπλέον, πως ο τεχνικός φάκελος συγκροτήθηκε στην:

MA.RI.NA. Systems srl - via F.Baracca 3, 24034 Cisano Bergamasco (Bg) – Italy

Εξετάστηκε από: (m)

Οδηγίας 2000/14/ΕΟΚ: Διαδικασία που εφαρμόστηκε για την αξιολόγηση της Συμμόρφωσης (Παραρτημα VI) Εξετάστηκε από: (n)

- Μετρητική στάση (f)
- Κραδασμοί στη λαβή (g)
- Μετρημένη ηχητική ισχύς (h)
- Εγγυημένη ηχητική ισχύς (k)
- Ηχητική πίεση στο αυτί του χειριστή (βεβαιότητα μέτρησης 2dB) (y)

Cisano Bergamasco, 18/01/2017



Christian Rivolta
C.E.O.

Συμβουλευτείτε τα μετρημένα δεδομένα που παραθέτονται στο αυτοκόλλητο το οποίο βρίσκεται στην τελευταία σελίδα