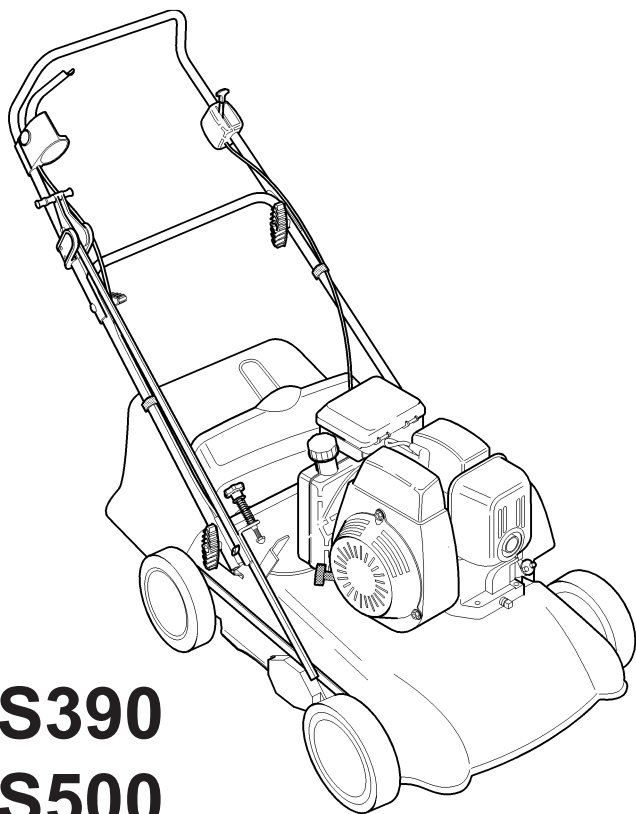
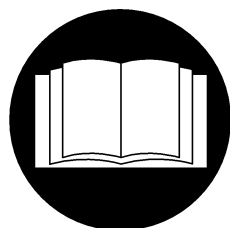


HU

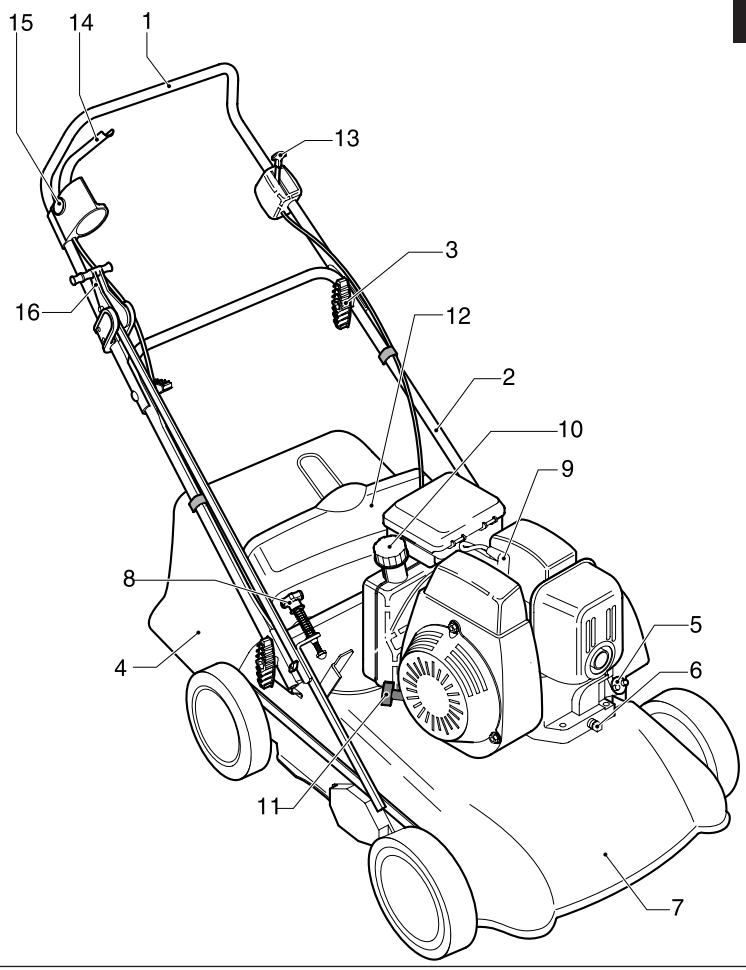


S390
S500

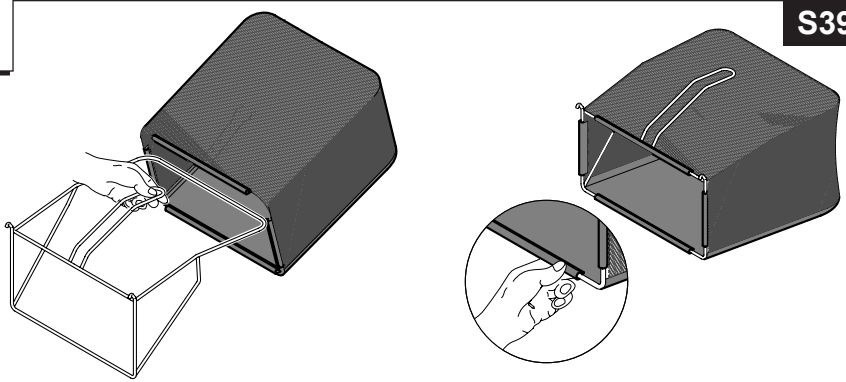
CE



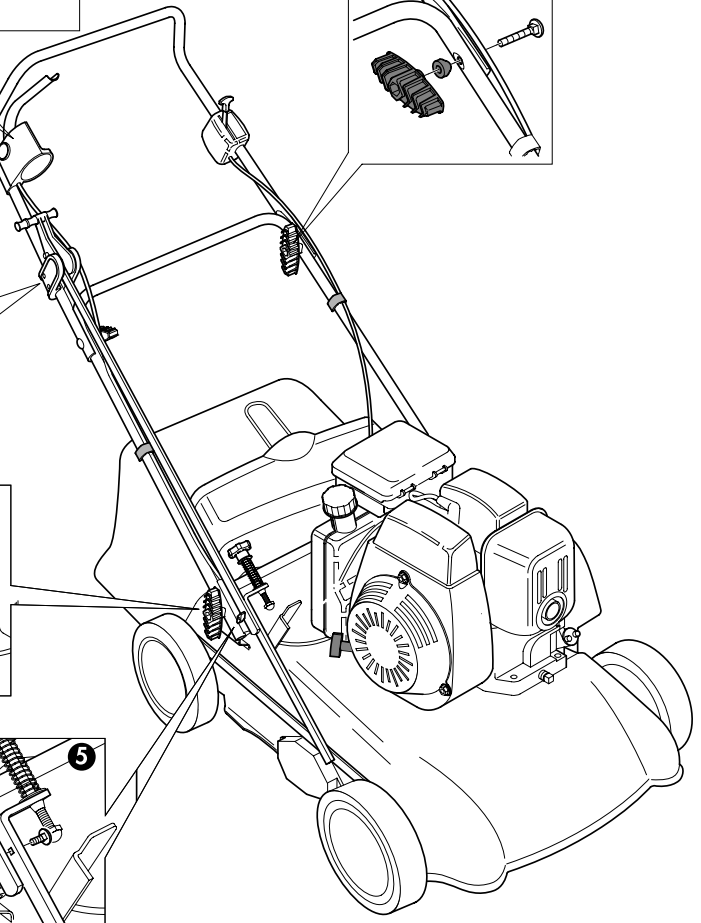
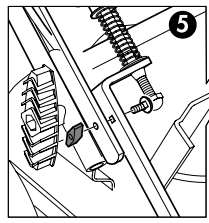
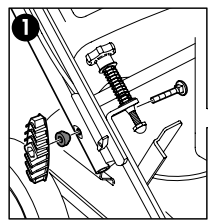
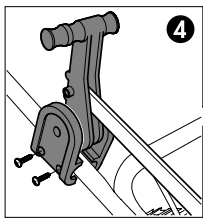
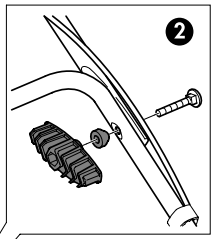
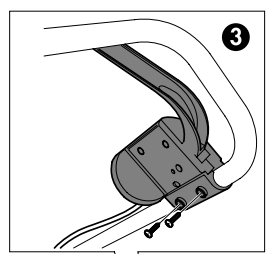
A

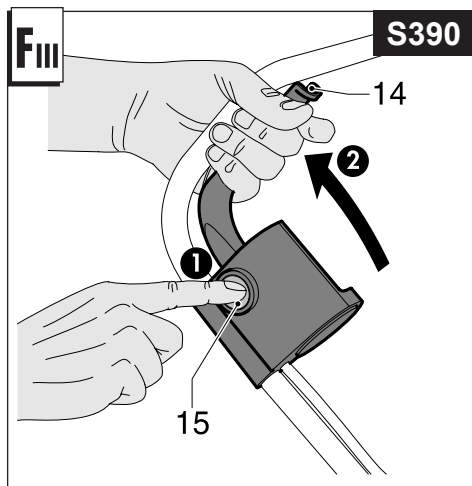
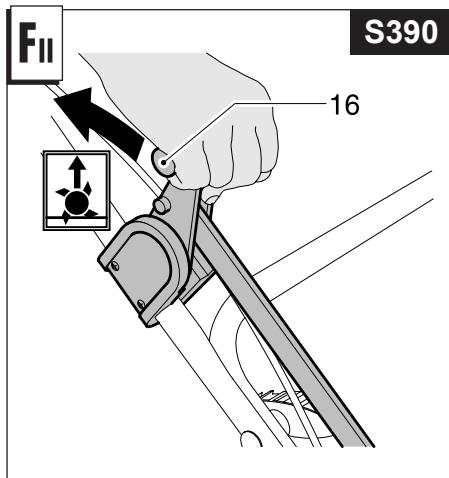
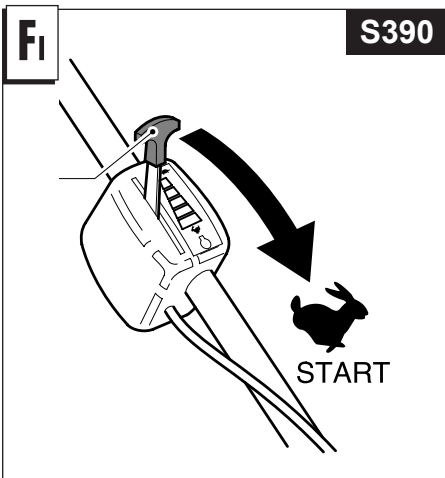
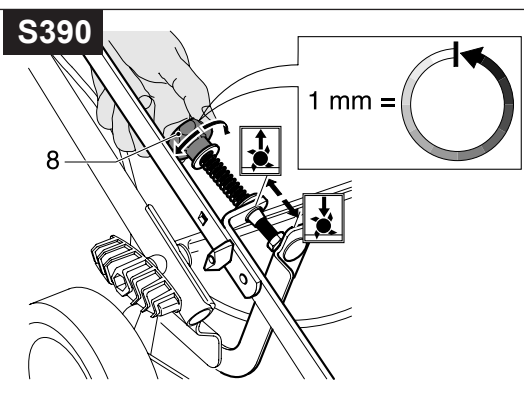
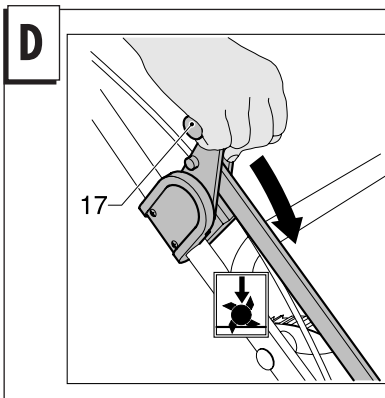


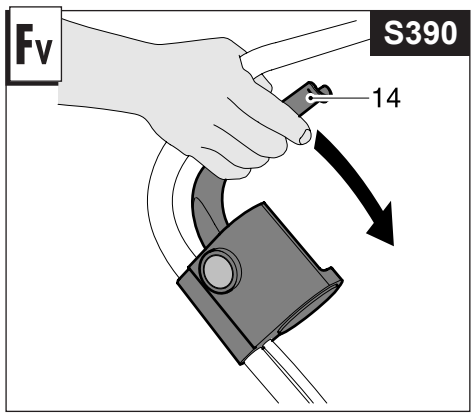
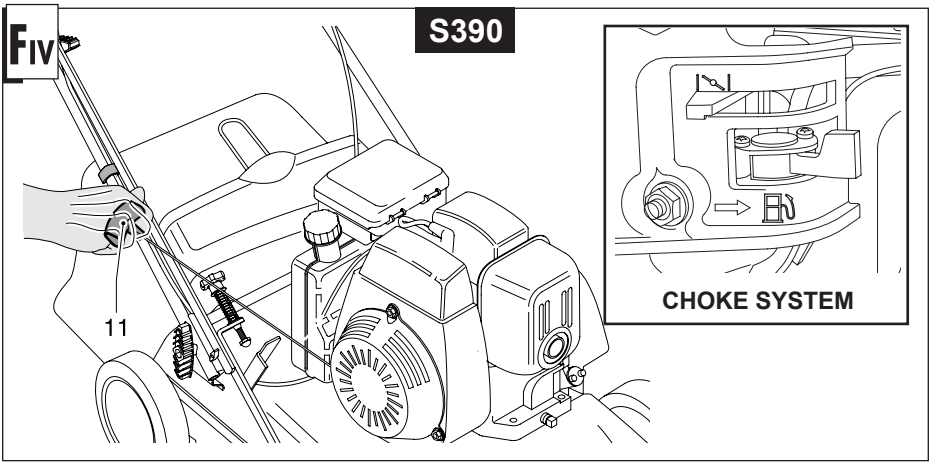
B



C

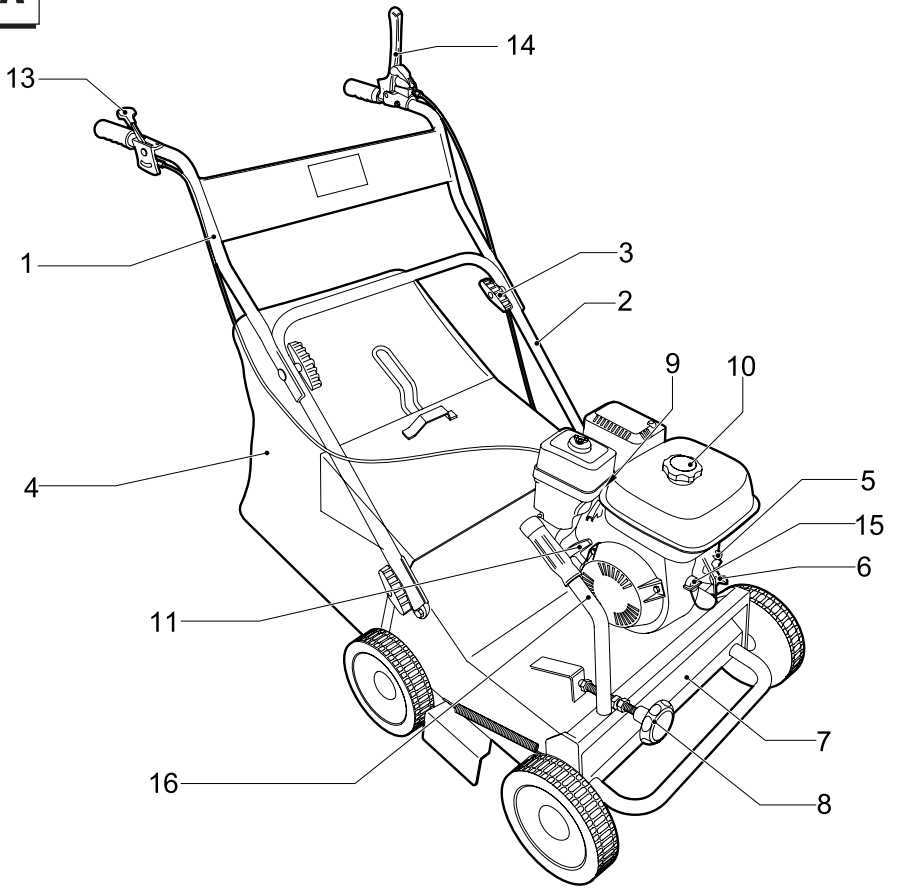






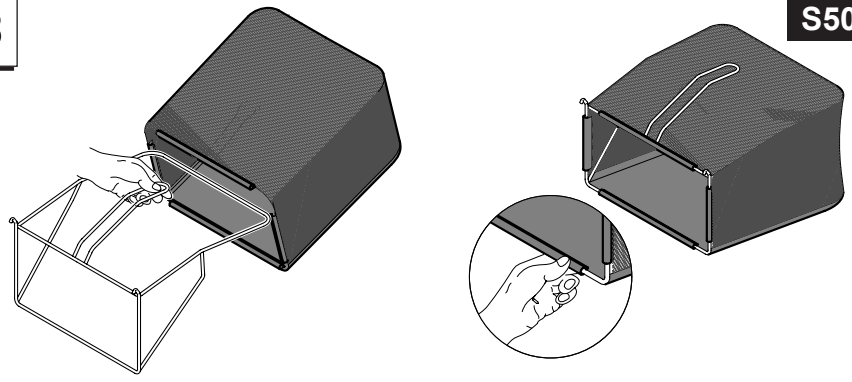
S500

A



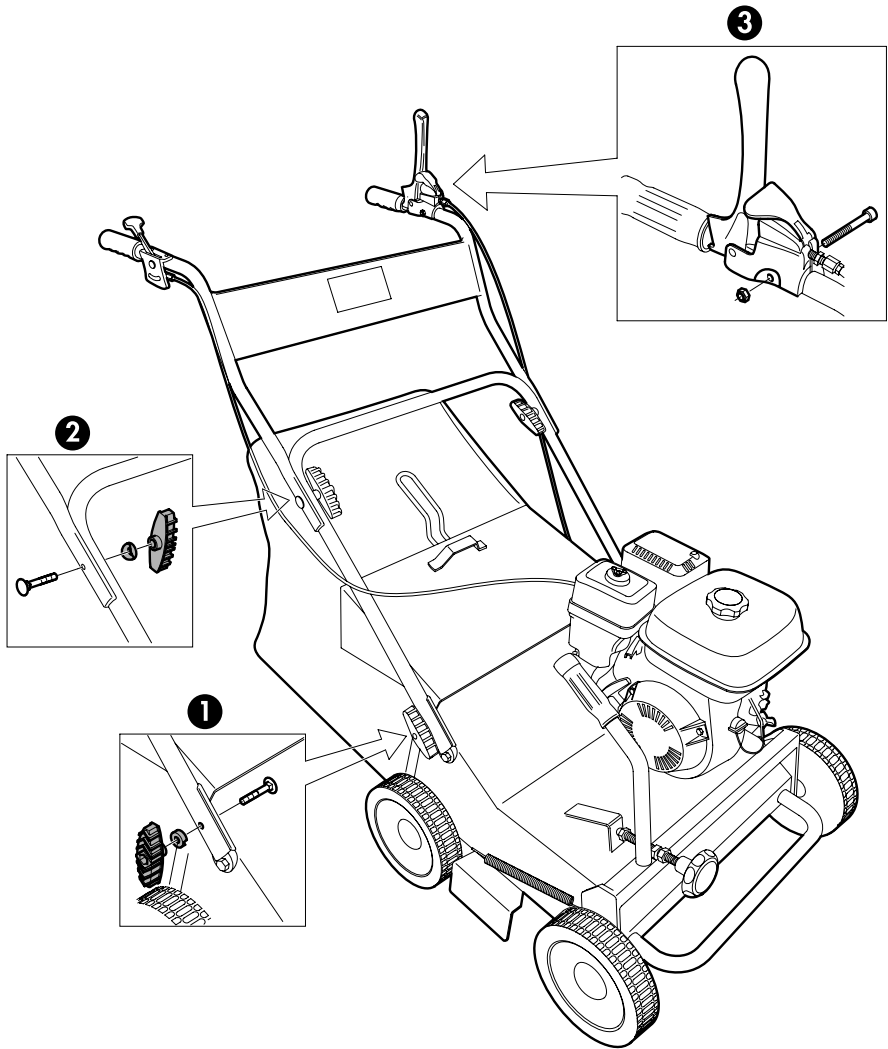
S500

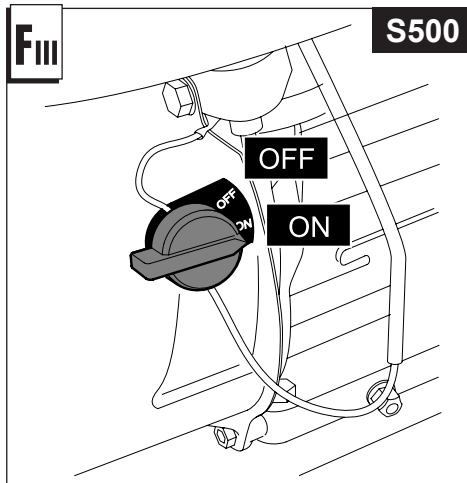
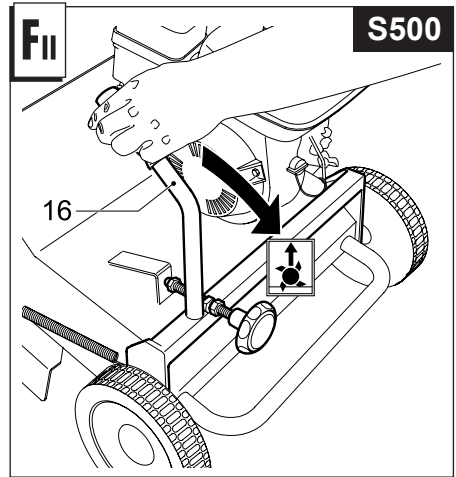
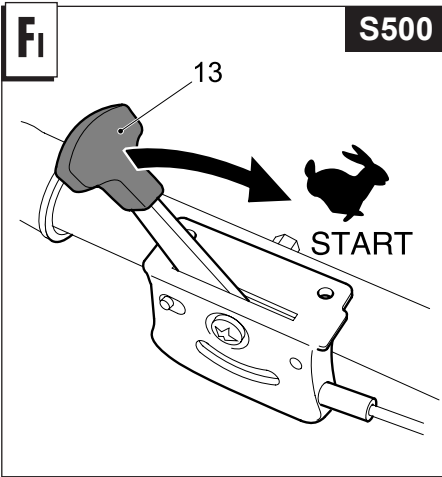
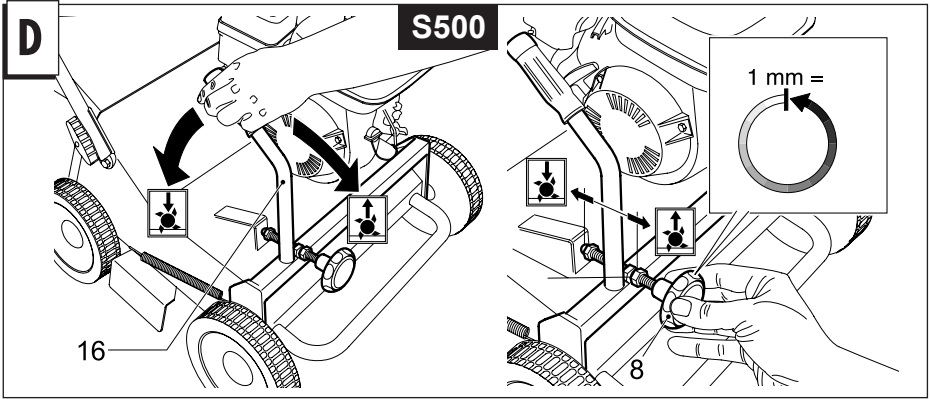
B



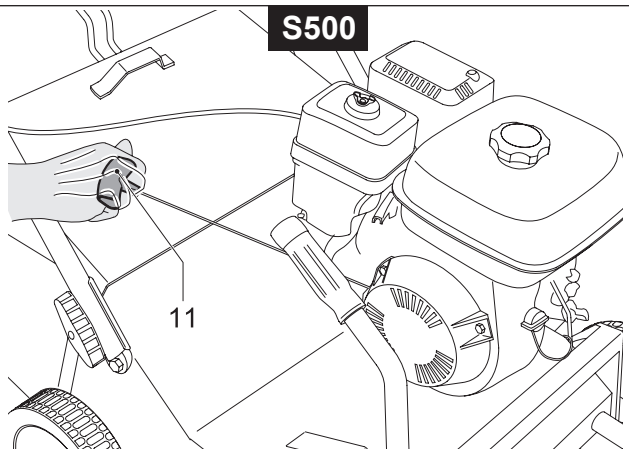
C

S500

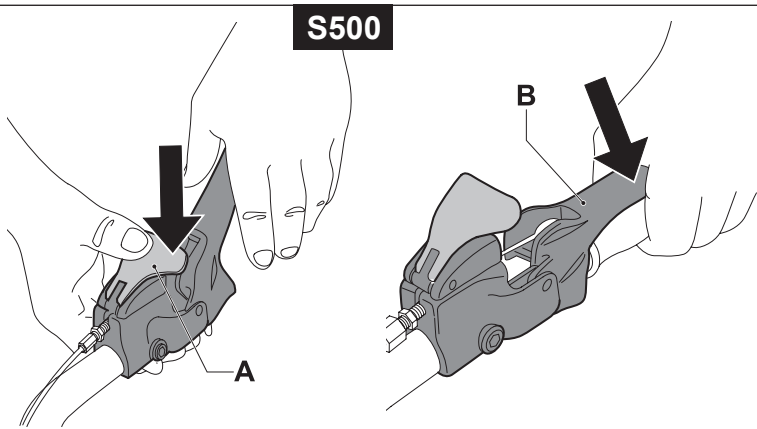




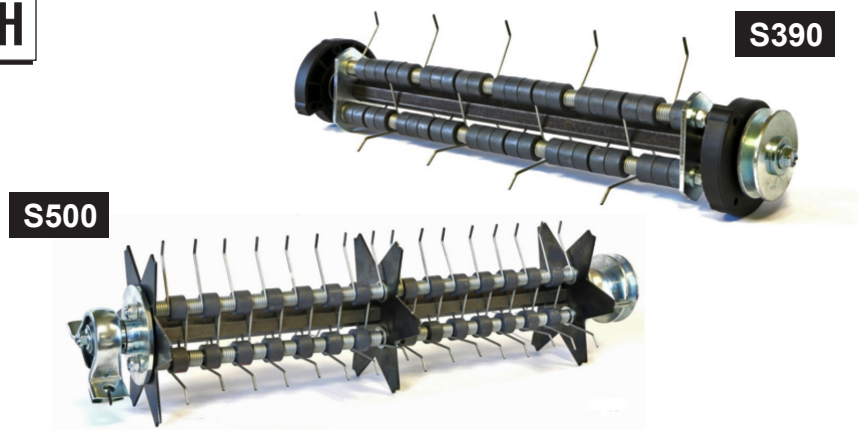
Fiv



Fv



H

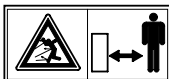


Az eredeti utasítás fordítása

Megköszönjük bizalmát, mellyel a mi levegztetnket választotta. Biztosak vagyunk, hogy meg lesz elégedve gyártmányunk minőségével.
Kérjük, olvassa el figyelemmel ezt az utasítást a helyes használati mod és a biztonsági eloirások betartása érdekében.



Figyelem! Elolvasni az utasításokat a használat előtt.



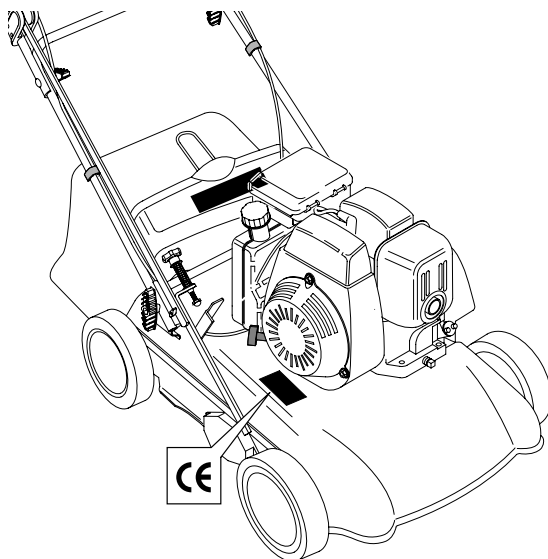
A veszélyes területen ne tartózkodjanak idegenek!



Figyelem! Kikapcsolni a motort és iiktatni a gyertyát minden karbantartási muvelet előtt.



Figyelem, veszély: kezek és lábak megsebzése



BIZTONSÁGI NORMÁK

Gyakorlati elvek

- a) A bemetszőgépet nem használhatják olyan személyek, akik nem ismerik annak kezelési útmutatóját. Ne engedje meg gyerekeknek és olyan személyeknek a bemetszőgép használatát akik nem ismerik el ezt a kezelési útmutatót. Helyi szabályzatok köthetik ki a minimális korhatárt a gép használatához.
- b) A munkaterületen harmadik személyek felé az operátor felelős. Gyerekek és háziállatok ne tartózkodjanak az üzemben lévő gép közelében.
- c) Ez a gép csak természetes pázsitok bemetszésére használható. Tilos egyéb célokra használni (pl: terepegyenlenségek, úgy mint vakondtúrások vagy hangyabolyok elsímitása)
- d) Csakis megfelelő látási viszonyok mellett dolgozni.
- e) A munka megkezdése előtt a területről minden idegen tárgyat eltávolítani. Erre munka közben is ügyelni.

Előkészítés/Működés

- a) A munkához vastag cipőt és hosszú nadrágot ölteni.
- b) A munka megkezdése előtt ellenőrizni hogy a pengék és vágókések tökéletesen rögzítve legyenek. A pengék megfenését mindkét oldalon el kell végezni, egyensúlyeltolódás megakadályozása végett. Amennyiben késpengék súlyosabb károsodást mutatnak szükséges azoknak cseréje.
- c) Az alábbi esetekben a motort le kell állítani és a gyertyakupakot le kell venni:
- védőelemek leszerelése
 - a gép szállítása, fölemelése, vagy a munkahelyről való elmozdítása
 - tisztítás vagy karbantartás
 - a késen végzett bármilyen munka
 - a gép őrizetlenül hagyása
- A késpengék a motor lekapcsolása után még forognak néhány másodpercig.*
- d) Vigyázat! Az üzemanyag erősen gyúlékony:
- Üzemanyagot csakis erre alkalmas tartályokban tárolni
 - Üzemanyagot csakis szabadban és nem dohányozva tölteni
 - A tartályt a motor beindítása előtt feltölteni. Működő, vagy még meleg motornál benzint utána tölteni, vagy a tartály dugóját kinyitni tilos
 - ha a benzin kicsordult, motort nem beindítani, a gépet az érdekelt helyről eltávolítani és minden gyulladási lehetőséget elkerülni míg a benzingőzők el nem párolognak.
 - Tartálydugót alaposan becsavarni.
- e) Robbanómotoros gépeket, mérgezés veszélye miatt sohasem szabad zárt helyen működtetni
- f) Fűnyírás közben lépésbe menni, ne szaladni.
- g) Figyeljen különösen oda megfordulásnál vagy amikor a bemetszőgépet saját maga felé húzza.
- h) Emelkedőn vagy lejtőn való dolgozás közben:
- csúszásmentes cipőt használni
 - vigyázni, hova lépünk
 - a lejtővel keresztirányban haladni, nem hegynek vagy völgynek
 - menetirányt óvatosan változtatni
 - túl meredek lejtőn nem dolgozni

- i) Ne használjuk a fűnyírógépet hibás védőelemekkel (például elterel vagy gyjtzsák), hanem csakis akkor, ha azok rendben felszerelve vannak.
- j) A gyjtrendszer nem megfelel használata veszélyes a forgó pengék és esetleges idegen tárgyak vetődése miatt.
- k) Biztonsági okokból a motor fordulatszámának sohasem szabad túllépni az adattáblán jelzett értéket
- l) A motort óvatosan és a használati utasítás betartásával indítani. Járo motornál feltétlenül meg kell akadályozni, hogy kézzel vagy lábbal bárki is megközelítse a váz peremét vagy az ürítőnyílást
- m) A motor beindítása alatt a kezelmek nem szabad felemelnie a levegztett, hanem ha szükséges, döntse meg úgy, hogy a kés a vele ellenkező irányba legyen fordulva.
- n) Ha a pengék tárgyba ütköznek kapcsolja le a motort és vegye le a gyertyák kupakját, kérje szakember véleményét a gép megvizsgálásához.

Karbantartás és tárolás

- a) A biztonságos munka érdekében az összes csavart és csavaranyát gondosan meghúzott állapotban tartani.
- b) Ha a tartályban üzemanyag van, a gépet nem szabad olyan helyen tárolni, ahol a benzingőzők tüzet vagy szikrát érhetnek el
- c) Szűk helyen való tárolás előtt a motornak teljesen ki kell hűlnie.
- d) Tűzveszély elkerülése végett a motor, a kipufogó, az akkumulátor és a benzintartály, fűtől, levelektől és túl sok kenőanyagtól tisztán tartandó.
- e) Gyakran ellenrizze a gyjtzsákat az esetleges eltömdések és elhasználódások miatt.
- f) Biztonsági okokból az elhasználdott vagy megrongált alkatrészeket azonnal kicserélni.
- g) A téli tárolás előtt a benzintartály esetleges kiürítése csakis a szabadban történhet.
- h) A pengék felszerelésénél követni kell a használati utasítás szabályait és csakis a Gyártó vagy Szállító nevével vagy márkájával ellenjegyzett és a vonatkozási számmal ellátott pengéket használni.
- i) A pengék le- és felszerelésénél alkalmas védőkesztyűket kell használni.

A**NOMENKLATURA**

| | | | |
|---|---------------------------------------|----|--------------------|
| 1 | Felső markolat | 10 | Benzintartály dugó |
| 2 | Alsó markolat | 11 | Indítókar |
| 3 | Felső markolat rögzítő csavar és anya | 12 | Terelőlemez |
| 4 | Gyújtózsák | 13 | Gázkar |
| 5 | Olajbetöltő dugó | 14 | Biztonsági kar |
| 6 | Olajleeresztő dugó | 15 | Kapcsoló |
| 7 | Váz | 16 | Késbefogó kart |
| 8 | Pengék magasságát szabályozó gomb | | |
| 9 | Gyújtógyertya | | |

B**GYÚJTÓZSÁK FELSZERELÉSE****C****FELSZERELÉSE****D****PENGÉK MAGASSÁGÁNAK SZABÁLYOZÁSA**

- Mozdítsa el a kart (16) előre.

- Szabályozza a pengék magasságát a fogantyúnak (8) balra fordításával, így növelve a munka mélységét vagy jobbra fordításával csökkentve azt ($1 \times = 1 \text{ mm}$).

Emlékeztető= a pengéket súlylessze a földbe kb 3 mm-re.

Munkamélység szabályozása

A munkamélységet a pengék es a gyep állapota alapján válassza meg

Ha a talaj bemetzése alatt a motor akadozik vagy ke is áll azt jelenti, hogy a munkamélység beállítása téves.

Csökkenteni a munkamélységet.

A motornak állandó gyorsulaton kell forognia

Mélység szabályozás minden fordulatnál: 1 mm.

Maximális mélység: 10 mm

Tanácsolt mélység: 3 mm

E**BIZTONSÁGI ELŐKÉSZÜLETEK**

- Dolgozzon mindig felszerelt gyjtzsákkal és terekkel.
- Kapcsolja le a motort a gyjtzsák kivételéhez és a pengék szabályozásához.
- Működő motornál kezét és lábát a váz szegélyétől és nyílásától távoltartani.

A gyep bemetzése eltt távolítsa el az esetleges idegen tárgyakat. Munkaközben figyelni az esetleg ottmaradt tárgyakra.

A motor beindítása alatt a kezelőnek nem szabad a bemetszőgépet felemelnie, de ha szükséges akkor döntse oldalra úgy, hogy a pengék a kezelővel ellentétes irányban legyen.

Járó motornál feltétlenül elkerülendő a kezeknek és lábaknak a váz alá vagy a kifúvó nyíláshoz való közelítése.

F MŰKÖDÉS MOTOR ELŐKÉSZÍTÉSE

A motor előkészítéséhez a motor gyártójának használati utasítását kell figyelembe venni.



Figyelem: Használat előtt olajat tölteni a motorba (0,6 l).

TALAJ BEMETSZÉS

A fűpázsiton minden évben mohák és gyomok képződnek, ez a talaj megkeményedését okozza.

A talajt bemetszve ez a kéregréteg eltávolítható, így a gyepekből levegőzik és képes újra felszívni a tápláló anyagokat, oxigént és vizet.

A bemetszés előtt vágja le a fűvet kb. 40 mm-es magasságra.

A bemetszőgépet csak száraz gyepeknél használja.

A legjobb időszak a bemetszéshez március, április és szeptember.

Évente legalább egyszer bemetszeni.

Egy zöld gyepe eléréséhez tanácsoljuk, hogy használjon a bemetszés után azonnal egy talajjavító tápanyagot.

Mindig időben ürítse a gyűjtőkosarat.

Csak lekapcsolt motornál és álló pengéknél tegye vissza a kosarat.

1. emelje fel a gyűjtőkosarat
2. nyissa ki a kilökö nyílászáróját és
3. fogja meg a gyűjtőkosarat hátulról és ürítse ki.

Túl teli gyűjtőkosarat használva eltömődhet a levegőztető karter ürítőcsatornája a gyepeken hagyva a levágot fűvet.

Visszaakasztani a gyűjtőkosarat és újraindítani a motort.

MOTOR BEINDÍTÁSA

A motor előkészítése után a beindítás a következőképpen történik:

primer-rendszerű motornál:

a karburátoron lévő sűrítő pumpát 3-4-szer megnyomni; gázkarral ellátott motoroknál a gázkart (13) MAX helyzetbe állítani.

Esetlegesen további felvilágosítások a motor használati utasításában találhatóak.

A motor kézi beindítása



A kipufogógáz szénmonoxidot tartalmaz, amely szagtalan és halálos gáz. Ezért nem szabad a motort beindítani zárt vagy nem megfelelően szellőztetett térben.



Tilos beindítani a motort mikor a pengék munkára kész helyzetben állnak.

Húzza meg a kart (16) felfelé a pengék felemeléséhez.

Tegye a gázkart (13)  "START" helyzetbe.

Nyomja meg 2-3-szor a dúsitőpumpát. Tartson 2 másodperc szünetet minden beindítás között.



Figyelem!

A +10°C fok alatti hőmérsékletnél a gumi fújtatót meg kell nyomnia 5-ször. Sose használja a fújtatót meleg motornál.

Nyomja meg a gombot (15) és húzza meg a "STOP" kapcsoló (14) karját a fogantyú felé és tartsa ebben a helyzetben.

Húzza meg a gyújtókart míg nem érzi a nyomás ellenállását. Engedje fel lassan a kábelt és húzza meg újra egy rántással karhosszúságnyira. Tartsa még a gyújtókart egy kézzel és a kábelt engedje fel lassan miást a motor beindul. A munkájának megfelelően szabályozza a gázkart.

A beindítás után

Miást a motor beindul állítsa a gázkart a  („START, MAX”) és a  („STOP, MIN”) állás közé, a munkájához szükséges sebességnek megfelelően.


A motor kikapcsolása



Vigyázzon mert a motor lekapcsolása után a pengék néhány másodpercig még forognak.

Ezért ne tegye a kezét azonnal a levegőztető alá.

Engedje fel a motorfék karját (14).

Tolja a gázkart helyzetben  azaz MIN (stop).

S500

Az S500 irtóboronánál a pengéket járó motor mellett is el lehet indítani illetve meg lehet állítani. A pengék elindításához nyomja meg az **A** kart és nyomja lefelé a **B** kart.

A pengék megállításához engedje el a **B** kart.



Figyelem!

A pengék csak néhány másodperc után állnak meg teljesen.

G

KARBANTARTÁS



Figyelem! Kikapcsolni a motort és kiiktatni a gyertyát minden karbantartási művelet előtt

- 4 ütemű robbanómotoroknál az olajsintet rendszeresen ellenőrizni. Ha szükséges, olajat utánatölteni, vagy cserélni. További felvilágosítások a motor használati utasításában.
- Időnkint ellenőrizni, hogy a csavarok és anyák kellően meg legyenek húzva. Fűnyírás után a gépet alul-felül alaposan megtisztítani. Megakadályozni a váz alatti fűlerakódást.
- Ügyelni a füstkipufogó hangtompítójára....mert forró
- Keréktengelyeket időnkint leszerelni, petróleummal megmosni és visszaszerelés előtt megolajozni; ugyanez érvényes a golyóscsapágyas kerekekre, de itt a csapágyakat zsírozni kell.
- Ellenrizze gyakran a pengéket, egy esetleges károsodás megállapítása végett.
- Hasznos minden évszak végeztével szervízben ellenriztetni a bemetszgépet.

| | MINDEN ALKAMAZÁS ELŐTT | AZ ELŐSŐ KÉT ÓRAUTÁN | AZ ELŐSŐ ÖT ÓRAUTÁN | GYAKORAN | MINDEN 25 ÓRAI SZOLGÁLAT | MINDEN 50 ÓRAI SZOLGÁLAT | MINDEN 100 ÓRAI SZOLGÁLAT | AZ ÉVSZAK KEZDETÉN | VISSZATÉTEL ELŐTT |
|--|------------------------|----------------------|---------------------|----------|--------------------------|--------------------------|---------------------------|--------------------|-------------------|
| Ellenőrizze a motor olajsintjét | ● | | | | | | | | |
| Cserélje le a motorolajat | | ● | | | | | | | |
| Tisztítsa meg a levegőszűrőt | | | | | ● | | | | |
| Ellenőrizze a gyertyát | | | | | | ● | | ● | |
| Cserélje ki a levegőszűrőt | | | | | | | ● | | |
| Tisztítsa meg a légszívó rácsát | | | | | ● | | | | |
| Ellenőrizze a zajcsökkentőt | | | | | | ● | | | |
| Élezze meg vagy cserélje ki a pengét | | | | | ● | | | | |
| Győződjön meg, hogy nincsenek meglazult részek | ● | | | | | | | | ● |
| A levegőztető tisztítása | | | | | ● | | | | ● |

H

S390 – S500 GYEPSZELLŐZTETŐ RUGÓS TENGELLYEL

A rugós tengely célja, hogy eltávolítsa a mohát és az elhalt, elfilcesedett fűszálakat a gyeptől.

A gypszellőztető használata előtt nyírja le a fűnyíróval a fűvet.

A mozgatható vagy rögzített késekkel ellátott tengellyel ellentétben a rugócsúcsoknak nem szabad a talajba csapódnuk.

Ajánlott munkamélység a rögzített vagy mozgatható pengékhez 3 mm, maximális mélység 5 mm a kemény talajon és 10 mm a puha talajon.

Javasolt munkamélység a rugós tengelyhez 0-3 mm.

A szállításhoz a tengelyt fel kell emelni a talajról a megfelelő kar működtetésével.

CE MEGFELELŐSÉGI IGAZOLVÁNY

MA.RI.NA. Systems srl - via F.Baracca 3, 24034 Cisano Bergamasco (Bg) – Italy

Kijelenti, hogy a robbanómotorú talaj bemetszés

- Típus(a)
- Teljesítmény (b)
- Munkaszélesség (c)
- Súly (d)
- Széria szám (e)

Megfelel a következő utasítások által előírt követelményeknek:

- 1) 2006/42/EC
- 2) 2000/14/EC + 2005/88/EC
- 3) 2014/30/EU
- 4) 2011/65/EC
- 5) 2012/46/EU

A következő szabályok értelmében:

- 1) EN ISO 12100:2010
- 2) EN ISO 5395-1:2013; EN ISO 5395-2:2013
- 3) EN ISO 3744:2010

Kijelenti, hogy a muszaki dokumentációban található:

MA.RI.NA. Systems srl - via F.Baracca 3, 24034 Cisano Bergamasco (Bg) – Italy

Kivizsgálva: (m)

2000/14/EEC direktívák: A konform értékeléséhez szükséges eljárás (VI. Melléklet) kivizsgálva: (n)

- Mèrési feltételek (f)
- Fogantyú rezgés (g)
- Hangteljesítmény mérése (h)
- Garantált hangteljesítmény (k)
- Hangnyomás a gépkezelő felére (bizonytalan mérés 2 dB) (y)

Cisano Bergamasco, 18/01/2017



Christian Rivolta
C.E.O.

Konzultálja a mért értékeket az utolsó oldalon található matricán.