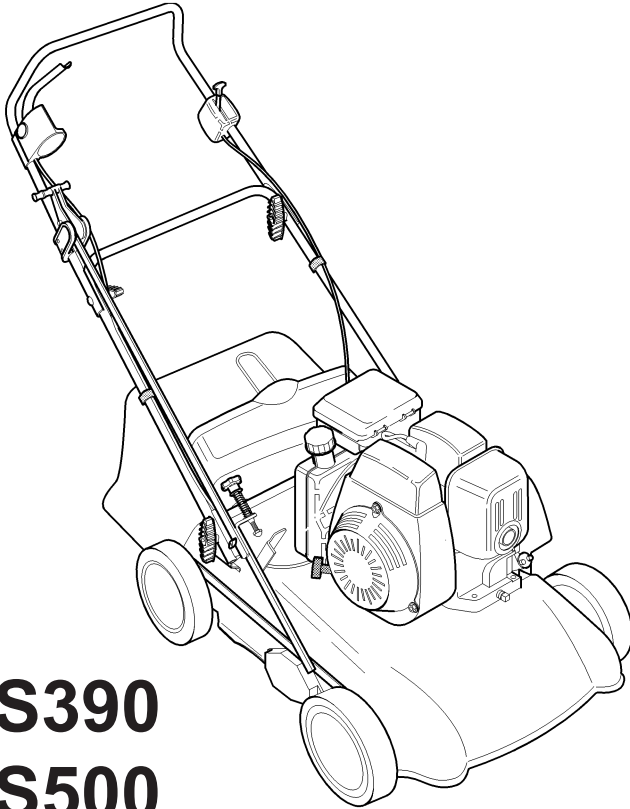
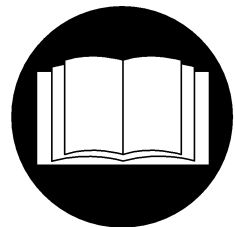


NL

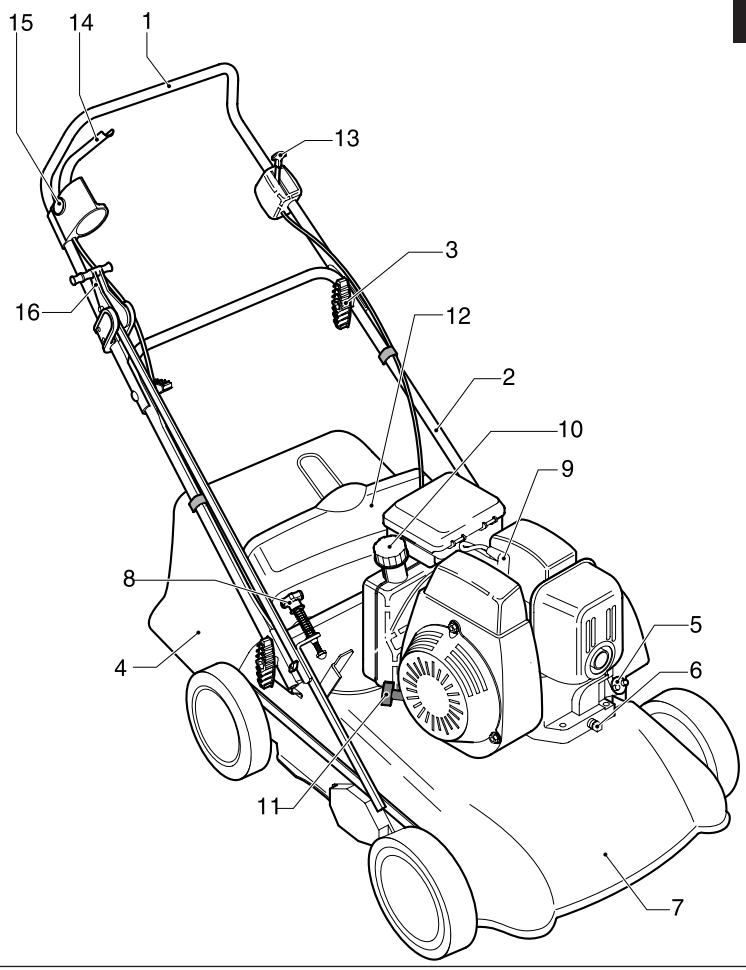


S390
S500

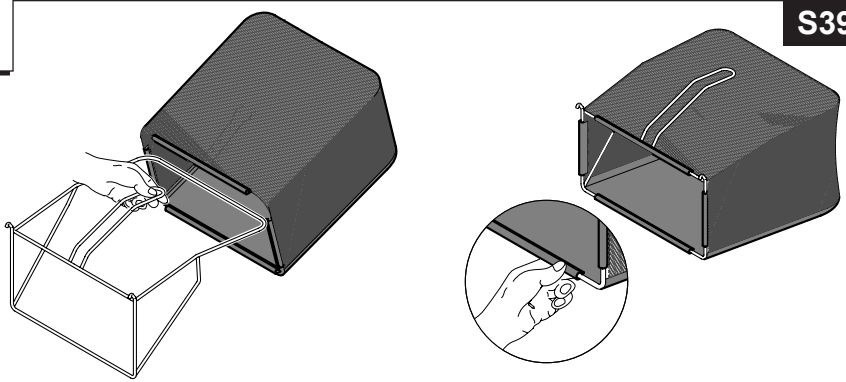
CE



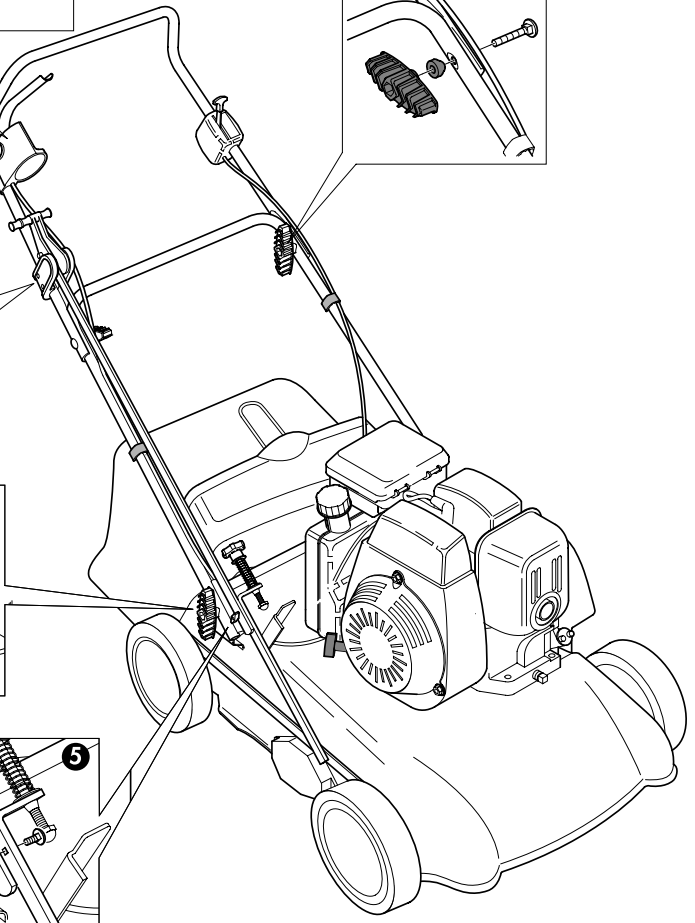
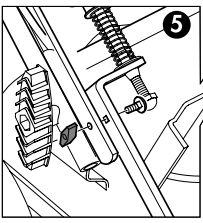
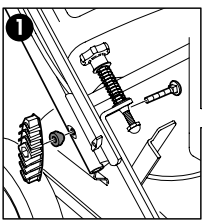
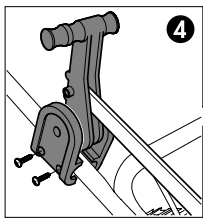
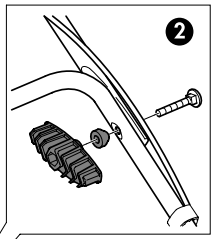
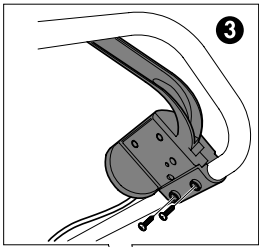
A

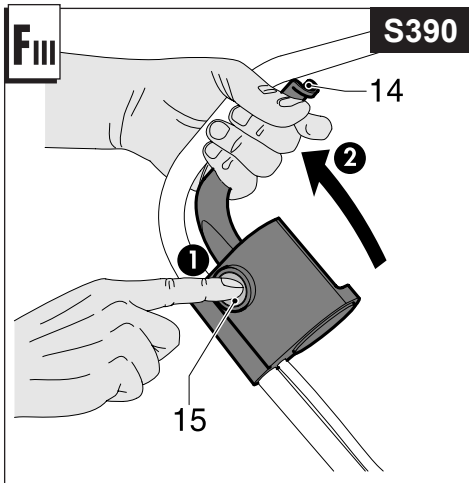
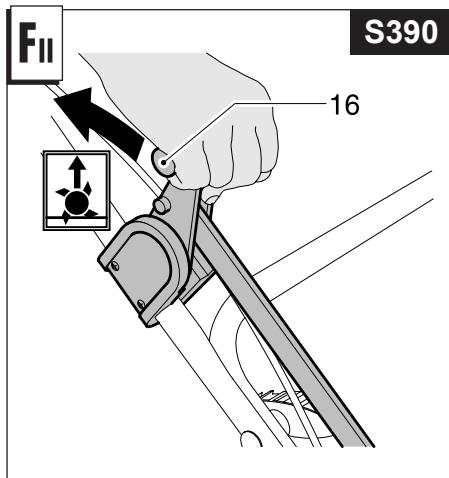
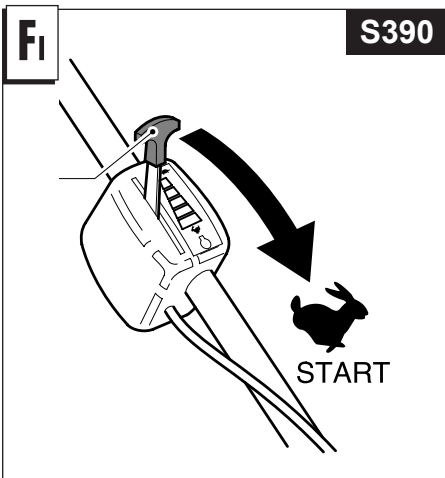
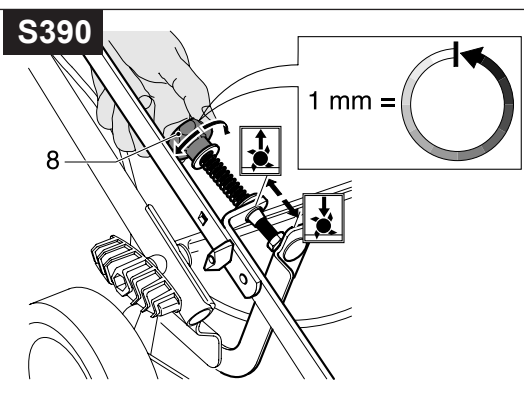
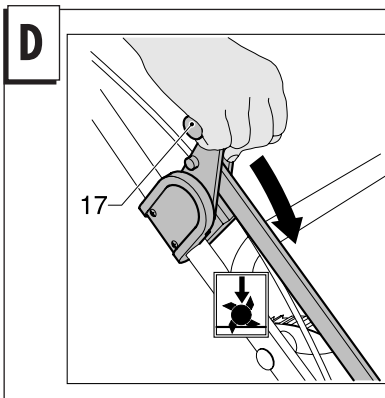


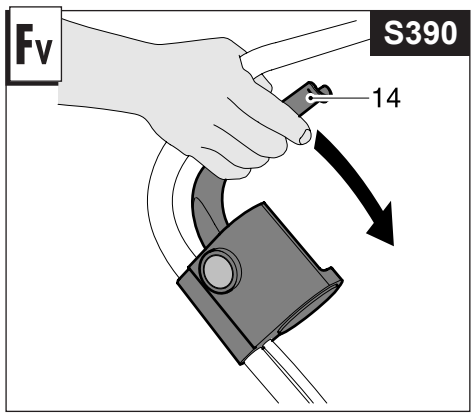
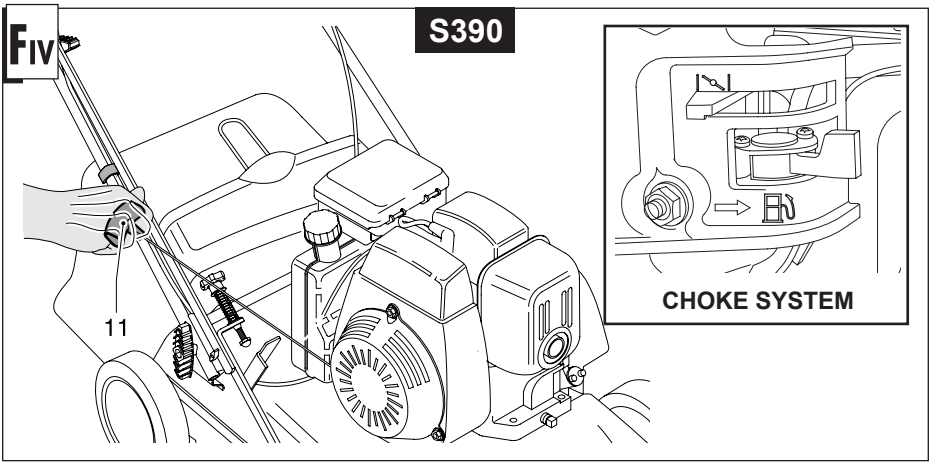
B



C

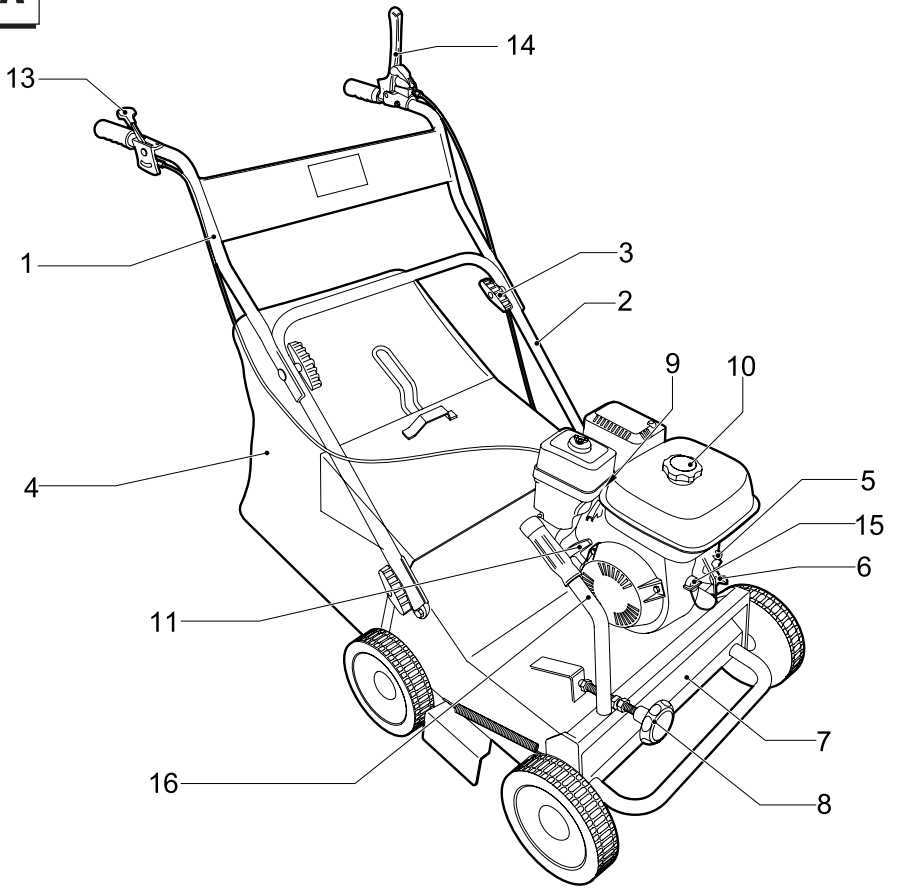






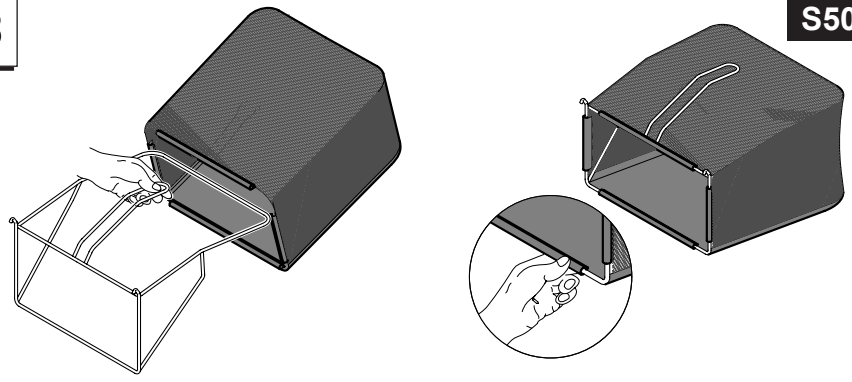
S500

A



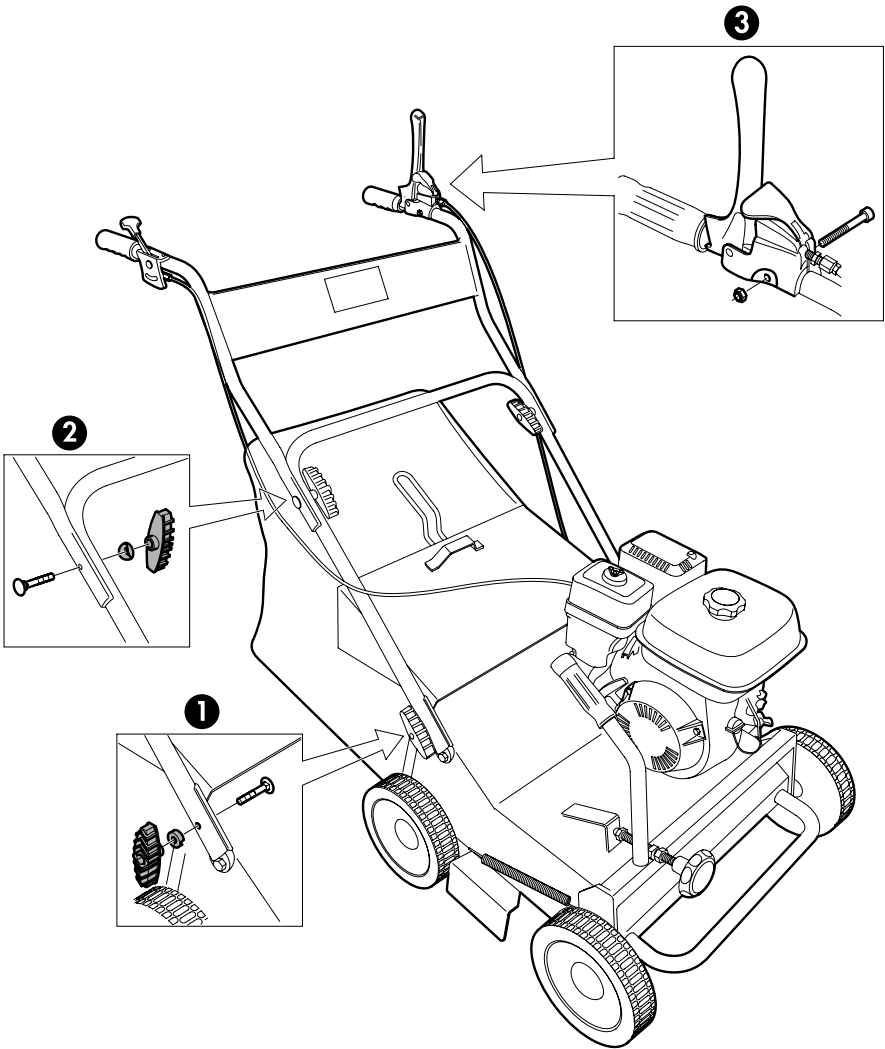
S500

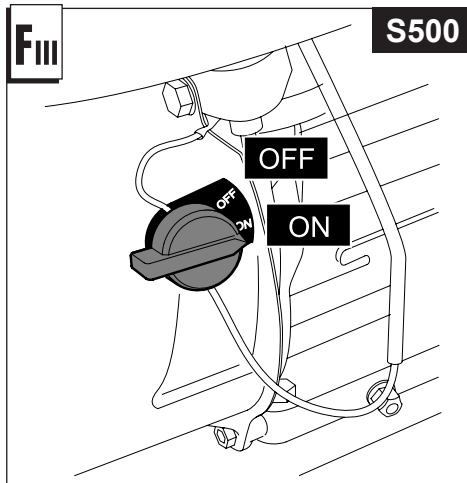
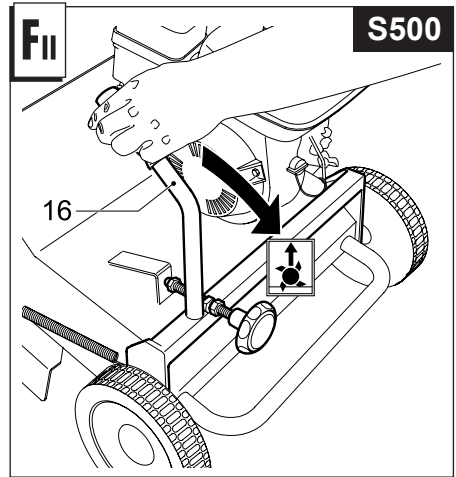
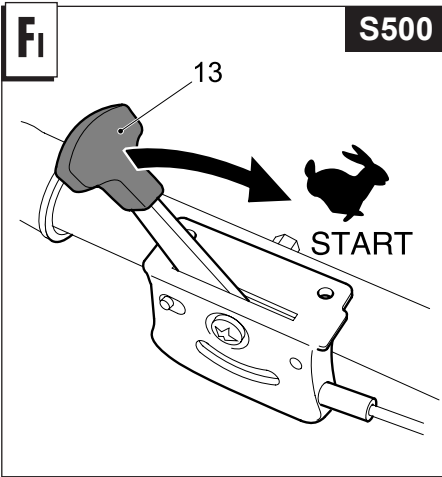
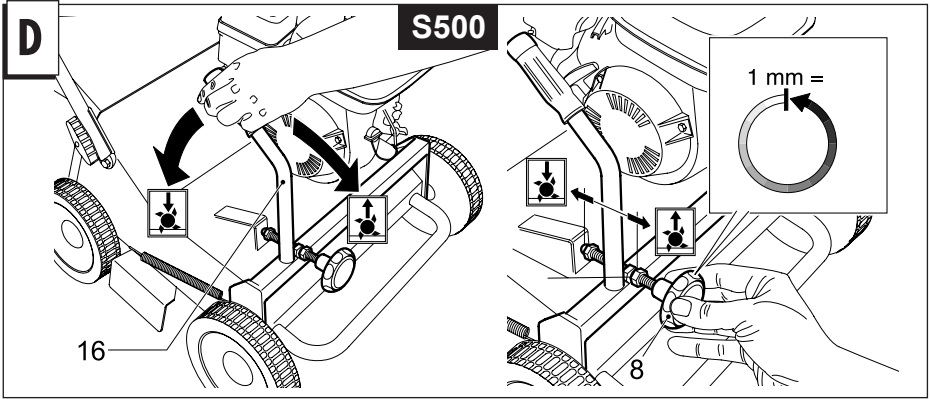
B



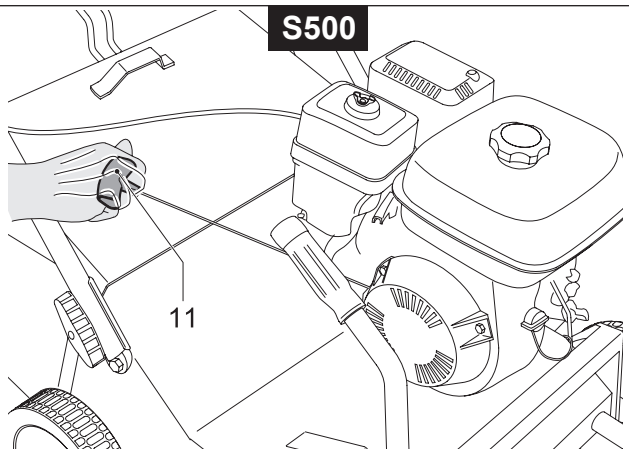
C

S500

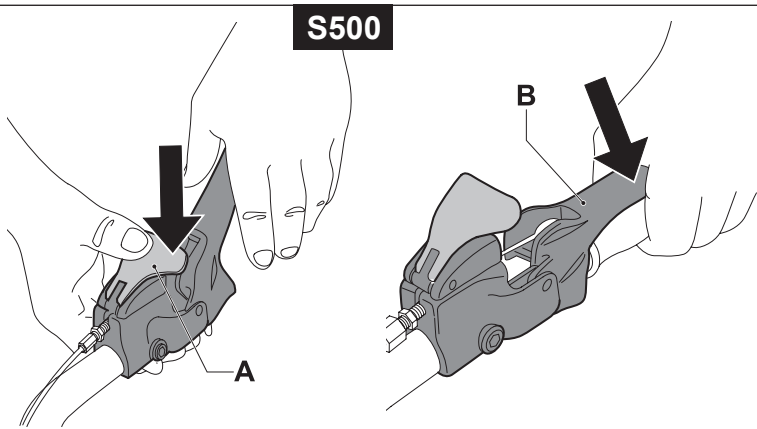




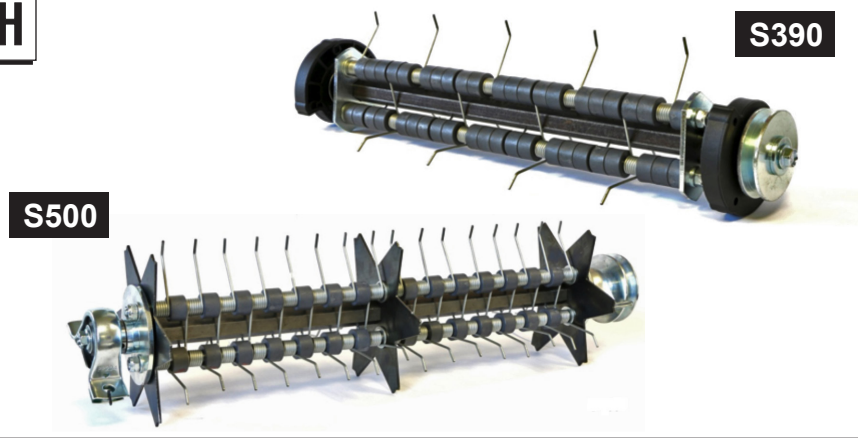
Fiv



Fv



H



Vertaling van oorspronkelijke instructie

Wij danken u voor het in ons gestelde vertrouwen met de aankoop van onze bodemventilator.
U zult langdurig plezier hebben van de kwaliteit van dit produkt.
Leest u aandachtig dit handboek, dat speciaal bedoeld is om u te informeren over het juiste gebruik ervan volgens de vereiste veiligheidsvoorwaarden.



Pas op! De gebruiksaanwijzing voor het gebruik nauwkeurig doorlezen.



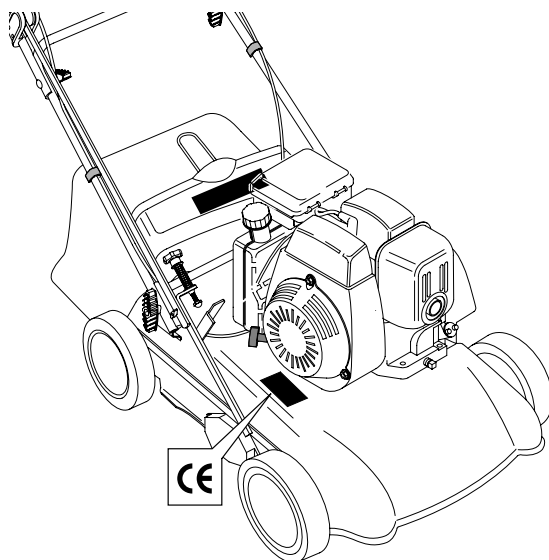
Zorg ervoor dat andere personen buiten de gevarezone blijven!



Pas op! De motor uitzetten en de bougie ontkoppelen alvorens enige onderhoudshandeling uit te voeren.



Let op, gevaar voor verwondingen aan handen en voeten.



VEILIGHEIDSVOORSCHRIFTEN

Voorwaarden

- a) Personen die niet bekend zijn met de gebruiksinstructies mogen de verticuteermachine. Laat kinderen of personen die deze instructies niet begrepen hebben de verticuteermachine niet gebruiken. De leeftijdsgrens waarop deze machine bedient mag worden, kan bepaald zijn door plaatselijke voorschriften.
- b) De gebruiker is binnen zijn werkzone verantwoordelijk voor derden. Houd kinderen en huisdieren op afstand tijdens het gebruik van de verticuteermachine.
- c) Deze machine mag alleen gebruikt worden om grasvelden te verticuteren. Hij mag niet voor andere doeleinden gebruikt worden (bijv. voor het vlakken van oneffenheden in het terrein zoals mols- of mierenhopen).
- d) Alleen bij geschikt licht werken
- e) Alvorens met het maaien te beginnen eventuele vreemde voorwerpen van het terrein verwijderen. Tijdens het werken opletten dat geen vreemde voorwerpen op het grasveld achtergebleven zijn.

Voorbereiding / Werking

- a) Draag tijdens het maaien stevig schoeisel en een lange broek.
- b) Controleer voordat u met het maaien begint of de messen goed bevestigd zijn. In geval van slijpen van de snijvlakken dient dit gelijkmatig aan beide zijden uitgevoerd te worden, om onevenwicht te voorkomen. Indien de messen ernstig beschadigd zijn, dienen zij vervangen te worden.
- c) Zet de motor af, verwijder de bougiekop en wacht tot het mes stilstaat voordat u de volgende handelingen uitvoert:

- verwijderen van beschermingsinrichtingen
 - de machine verplaatsen, optillen of verwijderen van het werkterrein
 - uitvoeren van onderhouds- of reinigingswerkzaamheden
 - het mes aanraken
 - de machine onbewaakt achterlaten
- De messen blijven enkele seconden doordraaien ook nadat de motor is uitgezet.*
- d) Pas op! De brandstof is licht ontvlambaar
- Bewaar de brandstof alleen in daarvoor bestemde tanks
 - Brandstoftank alleen in de open lucht vullen en niet roken
 - Zorgen dat de brandstoftank vol is voordat u de motor start. Nooit de brandstoftank openen of benzine bijvullen bij lopende of nog warme motor.
 - Indien er benzine uitgestroomd is, nooit de motor starten. Verplaats de machine buiten de zone van de benzinelek en vermijd elke ontstekingsbron totdat de benzinedampen zich verspreid hebben.
 - De brandstoftankdop stevig afsluiten
- e) Machines met verbrandingsmotor mogen wegens vergiftigingsgevaar nooit in gesloten ruimten gebruikt worden.
- f) Ren nooit bij het maaien van het gras, maar loop altijd.
- g) Let erg op bij het keren en naar uzelf toetrekken van de verticuteermachine.
- h) Tijdens het maaien op hellingen is bijzondere voorzichtigheid geboden:
- schoeisel met anti-slipzolen gebruiken

- opletten waar u uw voeten plaatst
 - dwars t.o.v. de helling werken, nooit omhoog of omlaag.
 - wees voorzichtig bij het veranderen van werkrichting
 - niet op zeer steile hellingen maaien.
- i) De maaimachine nooit gebruiken met gebrekkige veiligheidsvoorzieningen of zonder dat de beschermingsinrichtingen (bijv. omzetter of opvangzak) gemonteerd en in orde zijn.
- j) In het geval het opvangmechanisme incorrect gebruikt wordt, bestaat het gevaar van draaiende messen en de mogelijkheid dat objecten in het rond vliegen.
- k) Om veiligheidsredenen dient het op het gegeven plaatje aangegeven motortoerental nooit overschreden te worden.
- l) Start de motor voorzichtig en volgens de gebruiksinstructies. Bij lopende motor in géén geval met handen of voeten onder de rand of in de uitwerping van het maaihuis komen.
- m) Tijdens het starten van de motor mag de gebruiker de verticuteermachine niet omhoog tillen. Indien nodig kan de machine wel zodanig schuin gehouden worden dat de snijkant zich altijd weg van de gebruiker bevindt.
- n) Als de messen een obstakel geraakt hebben, zet dan de motor uit en haal de kap van de bougie. Laat deze nakijken door een deskundige.

Onderhoud en opslag

- a) Alle moeren, bouten en schroeven goed aangedraaid houden om in veilige omstandigheden te werken.
- b) De machine nooit met gevulde brandstoftank opbergen in ruimten waar de benzinedampen open vuur of vonken kunnen bereiken.
- c) Geef de motor de tijd om af te koelen alvorens het apparaat in een beperkte ruimte op te bergen.
- d) De motor, uitlaat, accubak en benzinetank vrijhouden van gras, bladeren en overvloedig smeermiddel, om het brandgevaar te beperken.
- e) Controleer regelmatig de opvangzak op eventuele slijtage.
- f) Om veiligheidsredenen tijdig versleten of beschadigde onderdelen vervangen.
- g) Het eventuele aftappen van de brandstoftank voor de winteropslag dient in de open lucht uitgevoerd te worden.
- h) Monteer de messen volgens de instructies en gebruik alleen messen waarop het merk of de naam van de fabrikant of leverancier en het referentienummer vermeld staan.
- i) Ter bescherming van de handen tijdens het verwisselen van de messen geschikte handschoenen aantrekken.

A**BESCHRIJVING**

1	Bovenste handgriep	9	Bougie
2	Onderste handgriep	10	Tankdop
3	Schroef, moer bevestiging bovenste handgriep	11	Starterhandgriep
4	Opvangzak	12	Deflector
5	Olievuldop	13	Gashendel
6	Olie-aftapdop	14	Veiligheidshendel
7	Maaikast	15	Schakelaar
8	Instelknopje voor de hoogte van de messen	16	Hendel

B**MONTEREN VAN DE OPVANGZAK****C****BEVESTIGEN****D****INSTELLEN VAN DE HOOGTE VAN DE MESSEN**

- Beweeg de hendel (16) naar voren.
- Stel de hoogte van de messen in door aan de knop (8) te draaien; naar links voor meer diepgang of naar rechts voor minder diepgang (1 x = 1 mm).

N.B. = lat de messen ong. 3 mm de grond in gaan.

Instellen van de diepgang

De diepgang dient te worden ingesteld afhankelijk van de slijtage van de messen en de omstandigheden van het veld.

Als gedurende het verticuteren van het gazon de motor niet accelereert of bijna afslaat, is de diepgang verkeerd ingesteld.

Verminder de diepgang.

De motor moet op een regelmatige snelheid lopen.

Ingestelde diepgang voor ledere toer: 1 mm.

Maximale diepgang: 10 mm

Aanbevolen diepgang: 3 mm

E**VOORBEREIDING BESCHERMSTUKKEN**

- Werk altijd met de opvangzak of the deflector.
- Zet de motor uit bij het verwijderen van de opvangzak en voor het instellen van de hoogte van de messen.
- Bij lopende motor nooit met handen of voeten onder de rand of in de uitwerp-opening van het maaikast komen

Verwijder alvorens met de verticuteermachine het gazon te bewerken eerst alle vreemde voorwerpen. Let tijdens het maaien op eventueel achtergebleven vreemde voorwerpen. De gebruiker is binnen zijn werkzone verantwoordelijk voor derden.

Tijdens het starten of in werking zetten van de motor, mag de gebruiker de verticuteermachine niet omhoog tillen. Als dit echter wel nodig is, dient hij ervoor te zorgen dat de messen van hem afgedraaid zijn.

Bij lopende motor in géén geval met handen of voeten onder de rand of in de uitwerp-opening van het maaikast komen.

F WERKWN MWT DE MAAIMACHINE

VOORBEREIDING VAN DE MOTOR

Voor de voorbereiding van de motor het instructiehandboek van de motorfabrikant raadplegen.



LET OP: Voor het gebruik olie aan de motor toevoegen (0.6l).

HET VERTICUTEREN

Op grasvelden groeit ieder jaar mos en onkruid; dit zorgt voor vervuiling van het veld.

Door het te verticuteren wordt de bovenlaag verwijderd en krijgt de grond de kans om voeding, zuurstof en water op te nemen.

Maai voor het verticuteren het gras op een hoogte van ong. 40 mm.

Gebruik de verticuteermachine alleen op een droog veld.

De beste periode voor het verticuteren zijn de maanden maart, april en september.

Verticuteer minstens eenmaal per jaar.

Om een groen gazon te krijgen, raden wij aan gelijk na het verticuteren het gazon te bemesten.

Leeg regelmatig de opvangbak.

Verwijder de bak alleen als de motor uit staat en de messen stil staan.

1. til de opvangbak omhoog,
2. til de klep op (blokkeer hem) en
3. pak de opvangbak van achteren cast en maak hem leeg.

Als de opvangbak te vol wordt, kan het ontluichtingskanaal van het carter van de bodemventilator verstopt raken en blijft er gras achter op het gazon.

Bevestig de opvangbak opnieuw en start de motor.

STARTEN VAN DE MOTOR

Na de voorbereiding kan de motor op de volgende manier gestart worden:

voor motoren met primer-systeem:

de primerknop op de carburateur 3 of 4 keer indrukken; de gashendel (13) op MAX zetten.

Voor nadere aanwijzingen is het raadzaam het instructieboekje van de motor te raadplegen.

Handmatig starten van de motor



De uitlaatgassen bevatten koolmonoxide, een reukloos en dodelijk gas. Start daarom nooit de motor in gesloten of onvoldoende geventileerde ruimten.



Het is verboden de motor te starten als de messengroep in de werkpositie staat.

Zet de hendel (16) omhoog om de messengroep op te tillen.

Zet de acceleratorhendel (13) op de stand „START“. Druk 2-3 keer op de choke. Wacht 2 seconden tussen iedere handeling.

Let op!

Bij een temperatuur lager dan +10°C moet de rubberen balg 5 keer ingedrukt worden. Gebruik de balg nooit als motor volledig opgewarmd is.

Druk op de knop (15) en beweeg de STOP-schakelaar (14) in de richting van het handvat en houdt hem in deze positie.

Trek aan het starthandvat totdat u weerstand voelt. Laat de kabel langzaam vieren en trek hem opnieuw aan met een snelle beweging. Houd het starthandvat nog vast met uw hand en laat de kabel langzaam vieren als de motor is aangeslagen. Stel de gashendel in afhankelijk van het soort werk dat u gaat doen.

Na het starten

Zet de gashendel, nadat de motor gestart is, op een stand tussen („START, MAX“) en



(„STOP, MIN“) volgens de gewenste snelheid.

De motor uitschakelen



Onthoud dat als de motor uitgeschakeld wordt het mes nog enkele seconden door blijft draaien

Houd dus niet gelijk uw hand onder de bodemventilator!

Laat de remhendel (14) los.

Zet de gashendel in stand of MIN (stop).

S500

De S500 heeft de mogelijkheid de messen te starten en te stoppen terwijl de motor blijft draaien. Om de messen te laten werken, moet u hendel **A** indrukken en hendel **B** omlaag duwen. Om de messen te stoppen moet u hendel **B** loslaten.

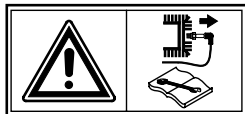


Let op!

Het mes heeft enkele seconden nodig om compleet tot stilstand te komen.

G

ONDERHOUD



Pas op! De motor uitzetten en de bougie ontkoppelen alvorens enige onderhoudshandeling uit te voeren

- Bij viertakt-verbrandingsmotor regelmatig het oliepeil controleren. Indien nodig olie bijvullen of verversen. Voor nadere aanwijzingen het instructiehandboek van de motor raadplegen.
- Regelmatig de schroeven en moeren controleren.
- Niet met de uitlaat in contact komen, daar deze erg heet kan zijn.
- Regelmatig de wielassen demonteren, met petroleum reinigen en voor de montage smeren. Eender te werk gaan met de kogellagers, maar denk eraan om de lagers in te vetten.
- Het mes vaak controleren: voor een goed snijresultaat dient het mes scherp en in balans te zijn.
- Controleer regelmatig de messen op eventuele schade.
- Wij bevelen aan de verticuteermachine ieder jaar door een deskundige na te laten kijken.

	VOOR IEDER GEBRUIK	NA DE EERSTE 2 UUR	NA DE EERSTE 5 UUR	VAAK	IEDERE 25 UUR	IEDERE 50 UUR	IEDERE 100 UUR	AAN HET BEGIN VAN HET SEIZOEN	VOOR HET OPBERGEN
Controleer het peil van de motorolie	●	●	●	●					
Ververs de motorolie		●			●				●
Reinig het luchtfilter					●				
Controleer de bougie						●		●	
Vervang het luchtfilter							●		
Reinig de luchtaanzuiginrichting					●				
Controleer de geluiddemper						●			
Slijp of vervang het mes					●				
Controleer of er geen onderdelen loszitten	●								●
Reinig de verticuteermachine					●				●

H

VERTICUTEERMACHINE S390 – S500 MET BELUCHTINGSROL

De beluchtingsrol is ontworpen om mos en vervilt droog gras van het gazon te verwijderen.

Alvorens de verticuteermachine te gebruiken, moet het gazon met de grasmaaier worden gemaaid.

Anders dan bij de rol met vaste of wegneembare messen, mogen de klauwen van de beluchtingsrol de bodem niet raken.

Geadviseerde werkdiepte van de rol met vaste of afneembare messen 3 mm, maximale diepte 5 mm op harde terreinen en 10 mm op zachte terreinen.

Geadviseerde werkdiepte voor de beluchtingsrol 0 tot 3 mm.

Voor het transport moet de rol van de grond worden getild met de speciale hefboom.

EC-VERKLARING VAN CONFORMITEIT

MA.RI.NA. Systems srl - via F.Baracca 3, 24034 Cisano Bergamasco (Bg) – Italy

Verklaren dat de verticuteermachine en ontploffingsmotor

- Model (a)
- Vermogen (b)
- Werkbreedte (c)
- Gewicht (d)
- Serienummer (e)

Is in overeenstemming met de voorschriften van de volgende CE-richtlijnen

- 1) 2006/42/EC
- 2) 2000/14/EC + 2005/88/EC
- 3) 2014/30/EU
- 4) 2011/65/EC
- 5) 2012/46/EU

Overeenkomstig de volgende normen:

- 1) EN ISO 12100:2010
- 2) EN ISO 5395-1:2013; EN ISO 5395-2:2013
- 3) EN ISO 3744:2010

Verklaart bovendien dat het technisch dossier is opgesteld bij:

MA.RI.NA. Systems srl - via F.Baracca 3, 24034 Cisano Bergamasco (Bg) – Italy

Getest door : (m)

Gevolgdde procedure voor de beoordeling van de overeenstemming (Bijlage V) getest door:(n)

- meetomstandigheden (f)
- Trillingen bij het vastpakken (g)
- Gemeten geluidsvermogen (h)
- Gegarandeerd geluidsvermogen (k)
- Geluidsdruk in het oor van de operator (meetonzekerheid 2dB) (y)

Cisano Bergamasco, 18/01/2017



Christian Rivolta
C.E.O.

Raadpleeg de gemeten waarden die worden weergegeven op de sticker op de laatste bladzijde