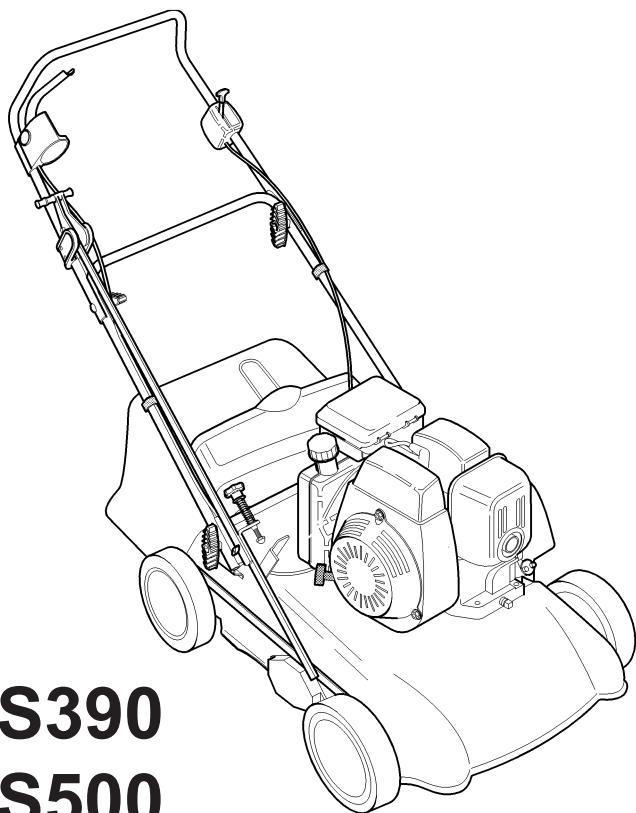
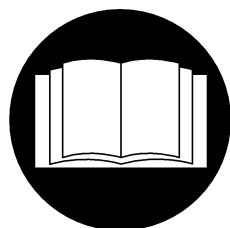


PL

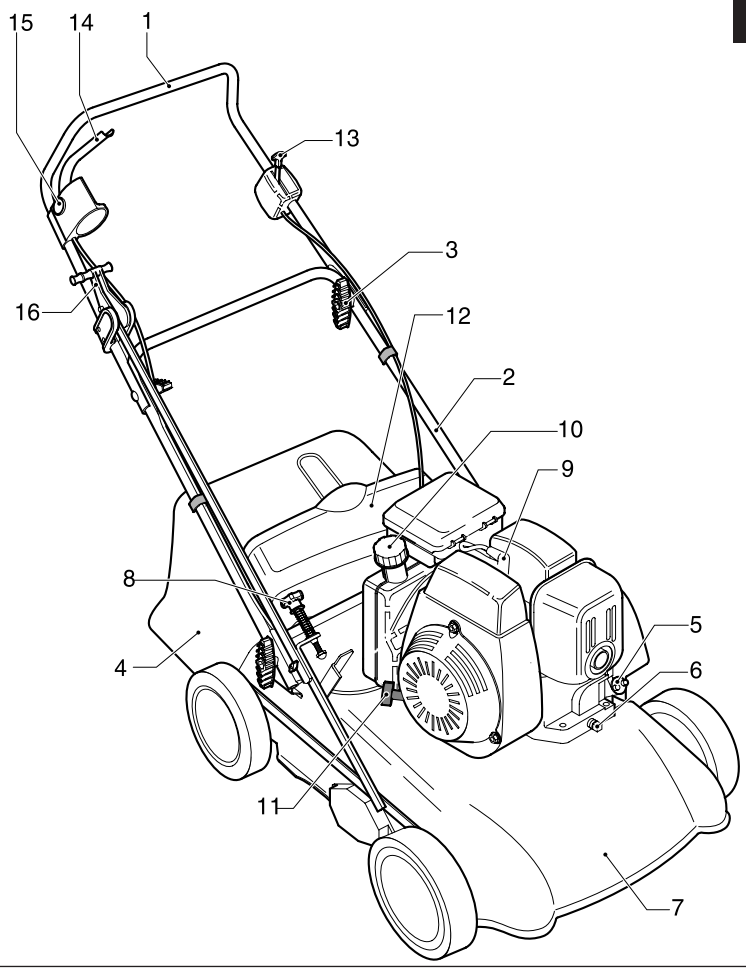


S390
S500

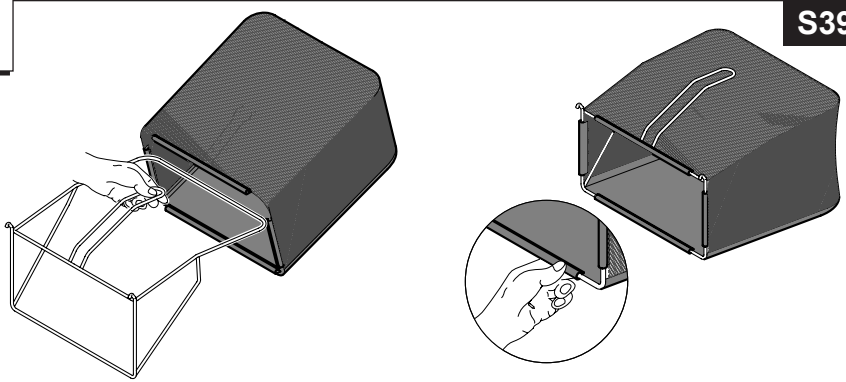
CE



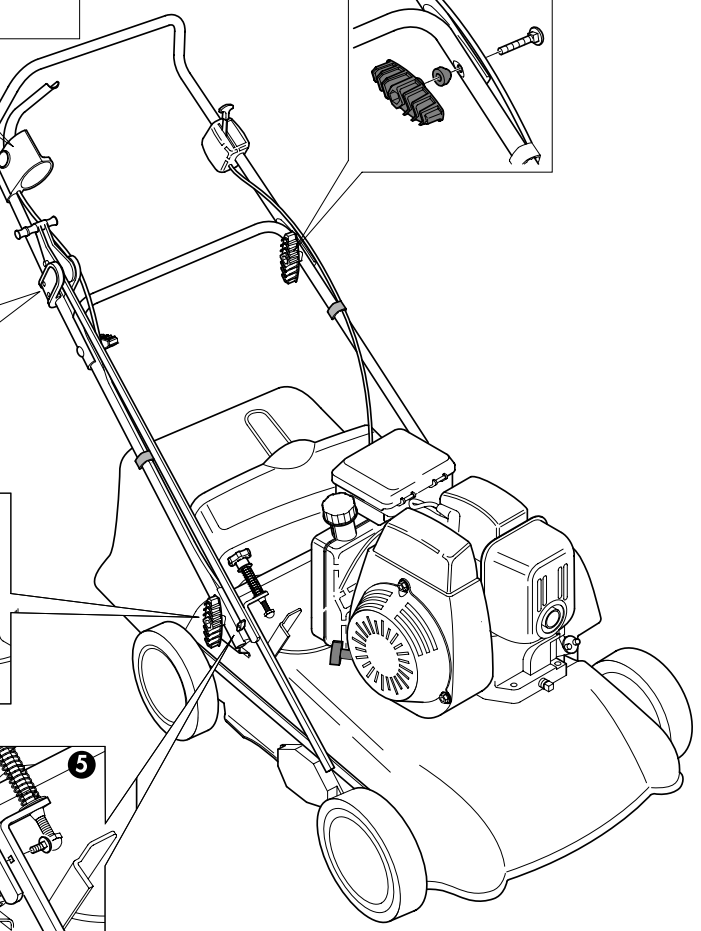
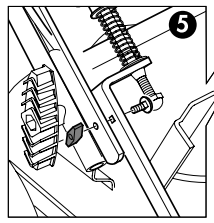
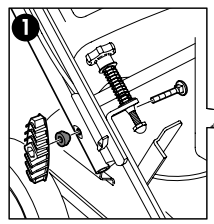
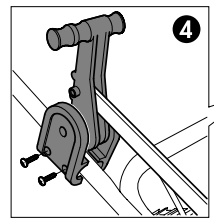
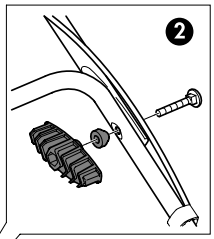
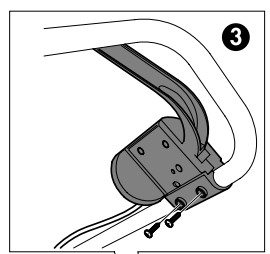
A

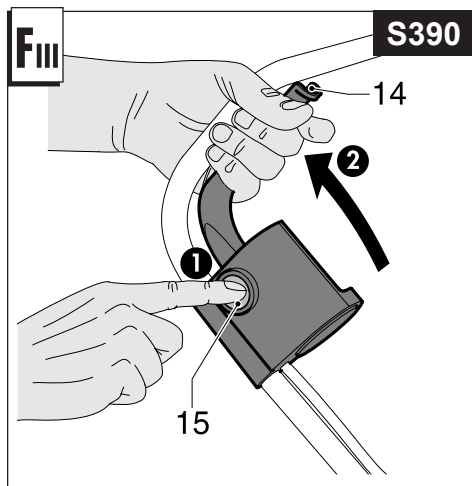
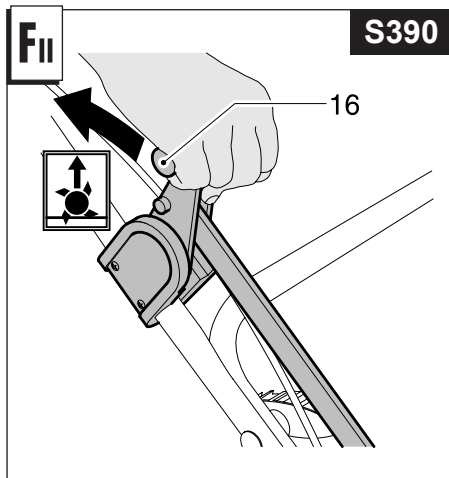
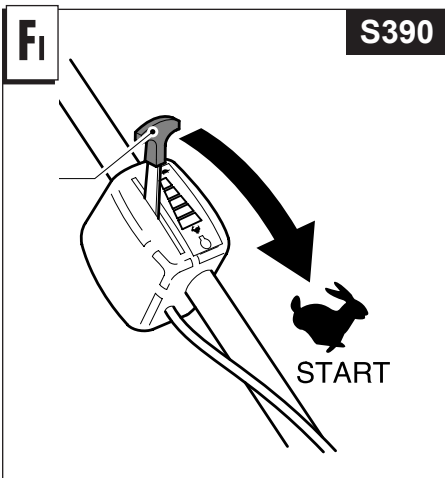
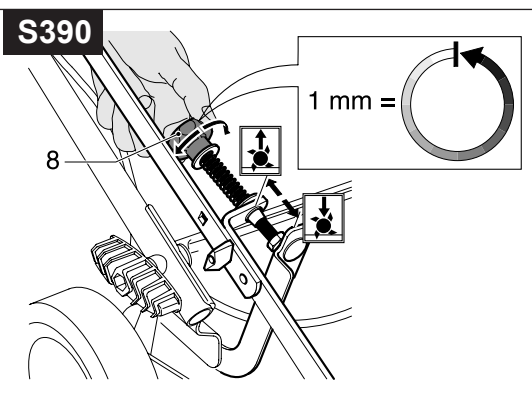
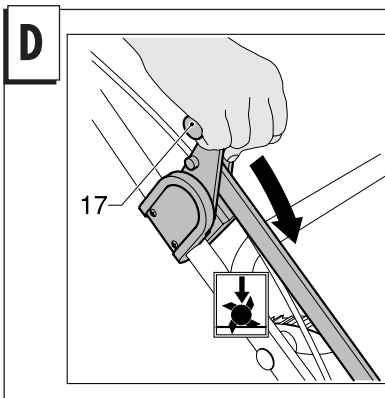


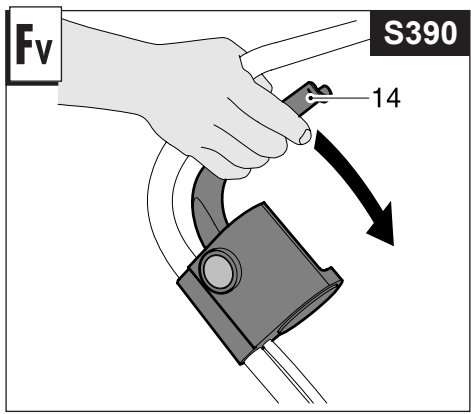
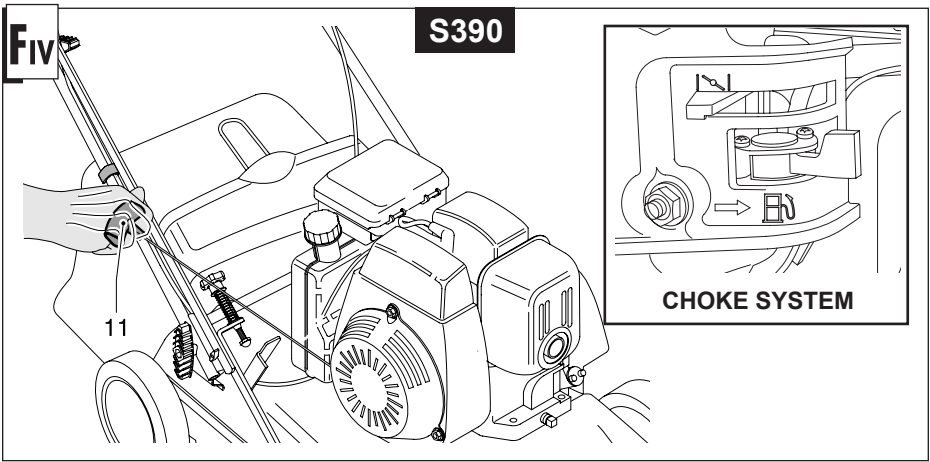
B



C

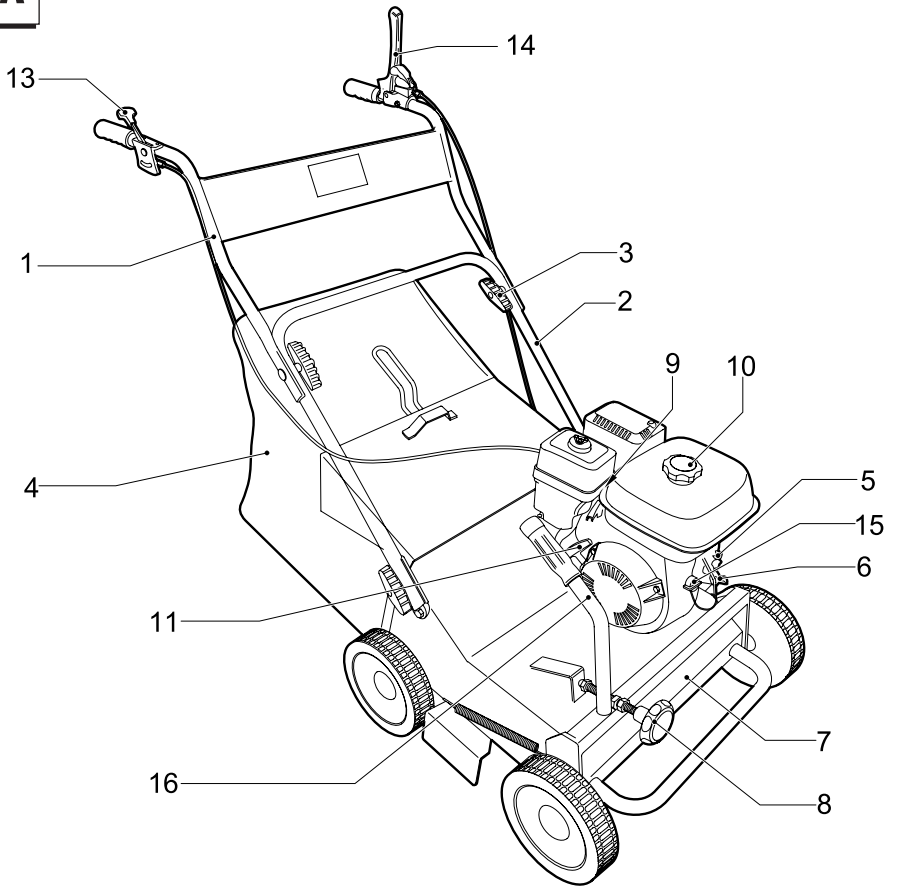






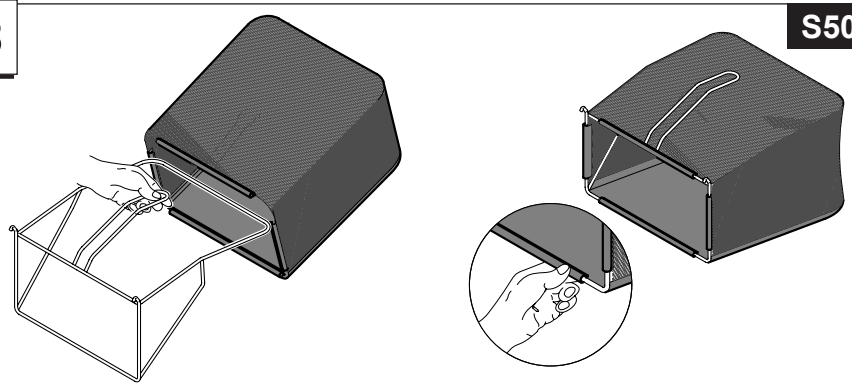
S500

A



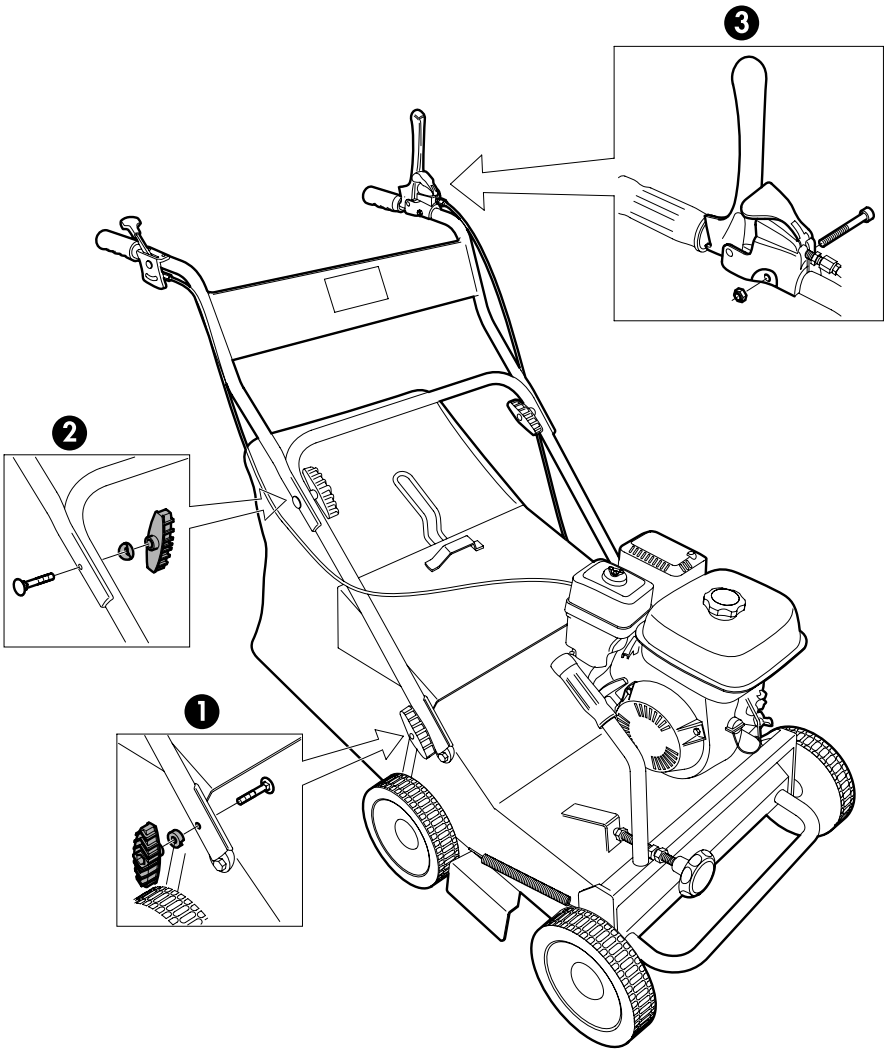
S500

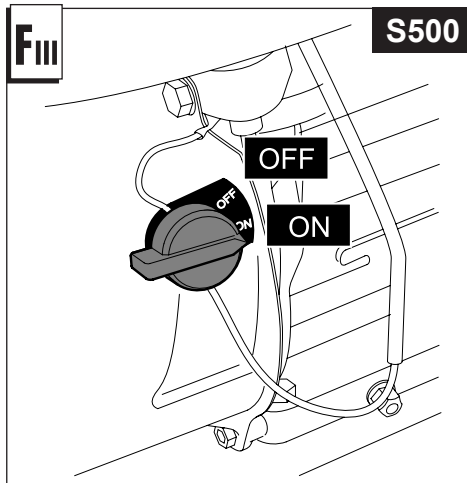
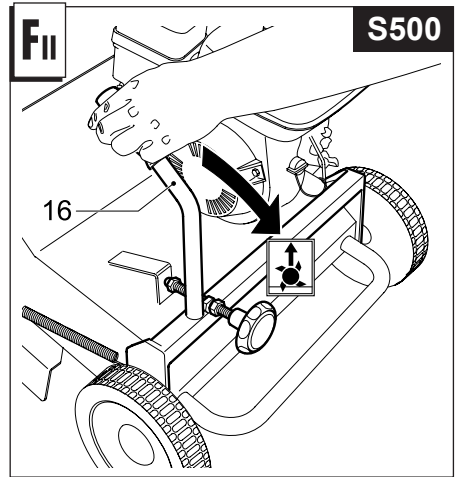
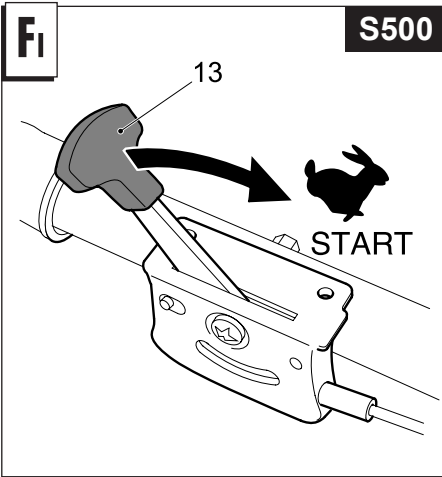
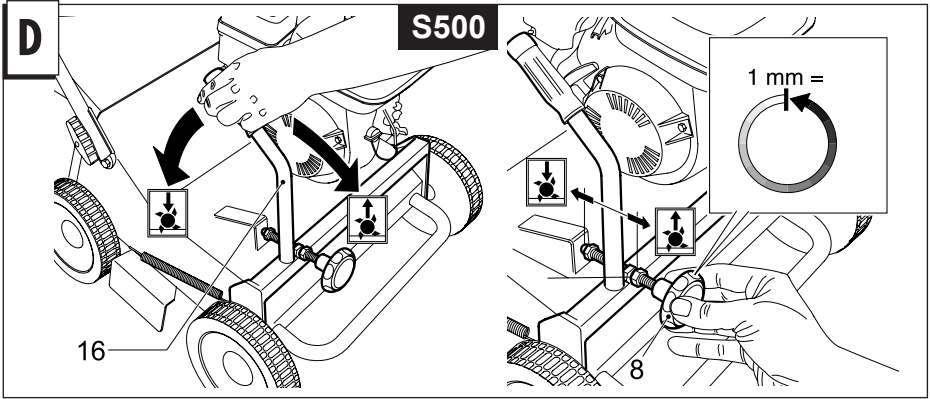
B



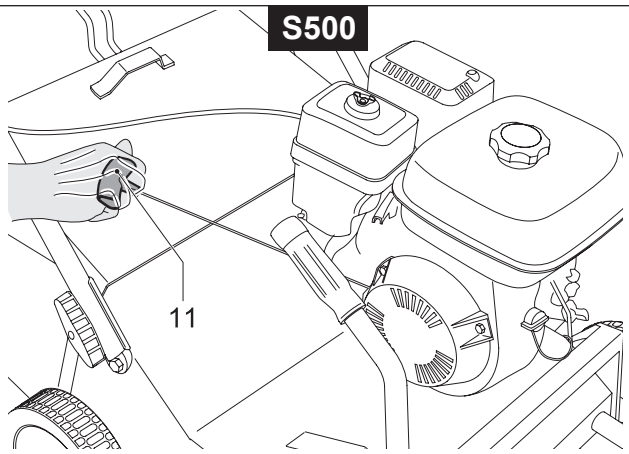
C

S500

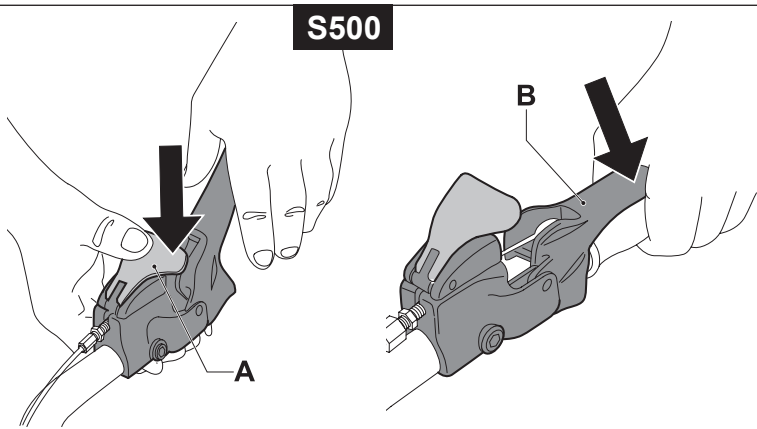




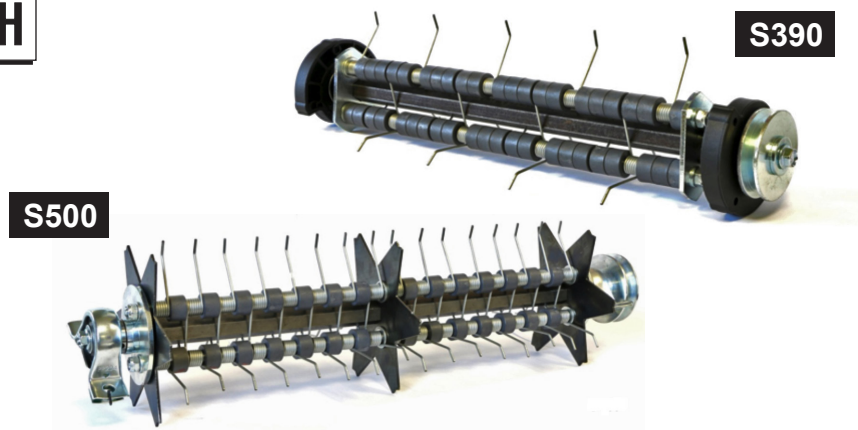
Fiv



Fv



H



Tłumaczenie instrukcji oryginalnej

Dziękujemy za okazane nam zaufanie poprzez zakup naszego skaryfikatora. Państwo usatysfakcjonowani wysoką jakością naszego produktu.

Prosimy o uważne przeczytanie całej instrukcji obsługi i szczególne zapoznanie się ze wskazaniami dotyczącymi bezpieczeństwa użytkowania urządzenia.



Uwaga! Przed użyciem przeczytać instrukcję obsługi.



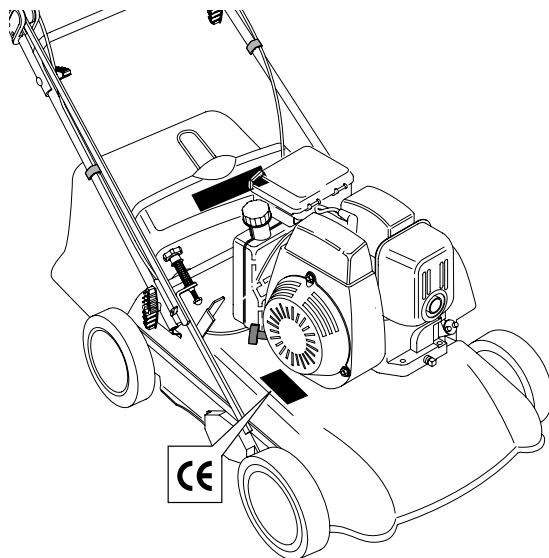
Osoby postronne nie powinny przebywać w zasięgu pracy urządzenia.



Uwaga! Przed wykonaniem jakiegokolwiek konserwacji zgasić silnik zdjęć przewód ze świecy



Uwaga, wirujący nóż niebezpieczeństwo zranienia rąk i nóg.



WYMOGI BEZPIECZEŃSTWA

Uwagi ogólne - szkolenie

- a) Osoby, które nie zapoznały się z instrukcją obsługi nie powinny użytkować skaryfikatora. Nie należy zezwalać dzieciom ani osobom, które nie zapoznały się z niniejszą instrukcją obsługi na użytkowanie skaryfikatora. Lokalne przepisy mogą określić minimalny wiek, niezbędny do użytkowania maszyny.
- b) Osoba obsługująca urządzenie jest odpowiedzialna za bezpieczeństwo osób trzecich w zasięgu pracy urządzenia. Dzieci i zwierzęta domowe nie powinny przebywać w zasięgu pracy skaryfikatora.
- c) Maszynę tę można używać wyłącznie do wykonywania skaryfikacji trawników z naturalnej trawy. Nie wolno wykorzystywać kosiarki do celów niezgodnych z jej przeznaczeniem (np. do wyrównywania wyupukleń terenu, takich jak krecie nory czy mrowiska).
- d) Używać urządzenia tylko przy odpowiednim świetle.
- e) Podczas koszenia powinny być usunięte z zasięgu pracy kosiarki wszystkie obce ciała. W czasie pracy kosiarki należy zwracać uwagę na przedmioty pozostałe na trawie.

Przygotowanie kosiarki do pracy/Praca urządzenia

- a) Podczas koszenia używać tylko mocnego obuwia ochronnego i długich spodni.
- b) Przed przystąpieniem do koszenia trawy sprawdzić czy urządzenie tnące i noże są dobrze i prawidłowo umocowane. Przy ostrzeniu noży zwrócić uwagę na to, aby wykonać tę operację równomiernie z obu stron. W ten sposób uniknie się naruszenia wyważenia noża. Jeżeli noży wykazywałyby większe uszkodzenia, należy je wymienić.
- c) Wylądzać silnik, zdjąć ze świecy zapłonowej przewód wysokiego napięcia, a następnie poczekać, aż noże tnące zatrzymają się, w następujących przypadkach:
- zdejmowania urządzeń zabezpieczających,
 - transportu, podnoszenia i przenoszenia kosiarki z miejsca pracy,
 - wykonywania prac konserwacyjnych lub czyszczenia urządzenia,
 - sprawdzania stanu noży tnących,
 - pozostawienia urządzenia bez nadzoru.

Noże obracają się przez kilka sekund po wyłączeniu silnika.

- d) Uwaga! Paliwo jest łatwo palne, dlatego należy przestrzegać następujących zasad:
- Przechowywać je tylko w specjalnie przeznaczonych do tego celu kanistrach.
 - Napełniać zbiornik paliwa wyłącznie na wolnym powietrzu. Nie wolno palić w tym czasie.
 - Napełnić zbiornik paliwa przed uruchomieniem silnika. Nigdy nie odkręcać korka zbiornika i nie dolewać benzyny gdy silnik jeszcze obraca się lub jest gorący.
 - Jeśli przypadkowo uleje się trochę benzyny ze zbiornika, nie wolno uruchamiać silnika. Odsunąć urządzenie od rozlanego paliwa, a następnie odczekać, aż opary benzyny ulotnią się. W tym czasie nie wolno zbliżać się do maszyny z jakimkolwiek źródłem ognia.
 - Mocno dokręcić korek zbiornika paliwa.
- e) Nie wolno włączać urządzenia wyposażonego w silnik spalinowy z zapłonem iskrowym w pomieszczeniach zamkniętych, ze względu na wysoką toksyczność spalin.
- f) Podczas obcinania trawy, nie biegać; należy zawsze chodzić;

- g) Należy szczególnie uważać przy nawrocie oraz gdy przysięga się skarifikator do siebie.
- h) Podczas koszenia trawy na pochylonym terenie zachować szczególną ostrożność:
- w tym celu należy założyć buty z podeszwami, które nie ślizgają się,
 - zwracać uwagę, gdzie stawia się nogi,
 - na pochylonym terenie kosić tylko w poprzek, nigdy nie wolno kierować się, prosto w dół lub prosto w górę,
 - zachować ostrożność przy zmianie kierunku pracy maszyny,
 - nie kosić na zbyt stromych pochyłościach.
- i) Koszący nie może użytkować kosiarki, jeżeli osłony zabezpieczające są uszkodzone lub nie założony zbiornik na trawę.
- j) W przypadku nieprawidłowego wykorzystania urządzenia zbierającego występuje niebezpieczeństwo spowodowane obracającymi się nożami oraz moliwością odrzutu przedmiotów.
- k) Ze względu na bezpieczeństwo nie przeciążać silnika zbyt wysokimi obrotami, większymi niż te podane na tabliczce.
- l) Włączyć silnik ostrożnie i według instrukcji obsługi. Podczas pracy kosiarką nie wolno nikomu zbliżać rąk i nóg do krawędzi obudowy noża tnącego lub wkładać rękę w kłapę.
- m) Podczas uruchamiania silnika, operator nie powinien podnosić skarifikatora. W razie konieczności przechylić urządzenie tak, aby noże tnące znajdowały się po przeciwnej stronie operatora.
- n) Jeżeli noże uderzyłyby o jakąś przeszkodę, należy wyciągnąć silnik i zdjąć kapturek wiecy, a następnie zwrócić się o jej przegląd do eksperta.

Konserwacja i magazynowanie urządzenia

- a) Kontrolować zawsze czy wszelkie śruby, nakrętki i bolce są mocno i prawidłowo dokręcone. Pozwoli to koszącemu pracować w bezpiecznych warunkach.
- b) Nigdy nie składować urządzenia z paliwem w zbiorniku w miejscach, w których istnieje niebezpieczeństwo zapłonu oparów benzyny.
- c) Przed pozostawieniem urządzenia w jakimkolwiek zamkniętym pomieszczeniu, należy najpierw ochłodzić silnik na wolnym powietrzu.
- d) W silniku, w systemie wydechowym, blisko akumulatora i w zbiorniku paliwa utrzymywać czystość, usuwając regularnie trawę, liście, kurz i pozostałości smaru, aby w ten sposób zmniejszyć niebezpieczeństwo zapalenia się obcych ciał w wysokiej temperaturze.
- e) Sprawdzić czystość, czy nie nastąpiło zużycie lub uszkodzenie worka zbierającego.
- f) Ze względu na bezpieczeństwo wymieniać natychmiast części zużyte lub zniszczone na nowe.
- g) Przed składowaniem urządzenia na zimę opróżnić zbiornik paliwa na wolnym powietrzu.
- h) Noże montować według instrukcji. Używać wyłącznie noży oznakowanych przez Konstruktora lub Dostawcę, z zaznaczonym odnośnym numerem.
- i) Podczas montażu i demontażu noża tnącego niezbędne jest używanie specjalnie do tego celu przeznaczonych rękawic ochronnych.

A**SCHEMAT URZĄDZENIA**

1	Górny uchwyt	10	Zbiornik paliwa
2	Dolny uchwyt	11	Starter
3	Nakrętka górnego uchwytu	12	Kłapka ochronna
4	Worek zbierający	13	Dźwignia gazu
5	Korek wlewu oleju	14	Dźwignia bezpieczeństwa
6	Korek spustu oleju	15	Przycisk wyłącznika
7	Obudowa	16	Pociągnąć za uchwyt
8	Pokrętło regulacji wysokości noży		
9	Świeca zapłonowa		

B**MONTAŻ WORKA ZBIERAJĄCEGO****C****MONTAŻ****D****REGULACJA WYSOKOŚCI NOŻY**

- Przesunąć dźwignię (16) w przód.

- Wyregulować wysokość noży obracając pokrętło (8) w lewo w celu zwiększenia głębokości pracy lub w prawo w celu jej zmniejszenia (1 x = 1 mm).

UWAGA = noże powinny wchodzić w ziemię na głębokość około 3 mm.

Regulacja głębokości pracy

Głębokość pracy należy wybrać w zależności od stopnia zużycia noży oraz stanu trawnika.

Jeżeli podczas wykonywania skarnifikacji silnik się dusi lub wręcz zatrzymuje się, oznacza to, że ustawiona głębokość pracy jest nieprawidłowa.

Zmniejszyć głębokość pracy.

Silnik powinien pracować ze stałą prędkością.

Głębokość regulacji dla każdego obrotu: 1 mm.

Głębokość maksymalna: 10 mm

Głębokość zalecana: 3 mm

E**ZASADY OCHRONY**

- Pracować zawsze wraz z zamontowanym workiem zbierającym lub odchylaczem.
- Aby wyjąć worek zbierający oraz w celu wykonania regulacji wysokości noży, należy wyłączyć silnik
- Podczas pracy silnika nigdy nie wkładać rąk i nóg pod obudowę noża tnącego oraz nie podnosić kłapki ochronnej.

Przed przystąpieniem do wykonywania skaryfikacji trawnika, należy go oczyścić z wszelkich ewentualnych ciał obcych. W czasie koszenia zwracać uwagę na pozostałe na trawie obce przedmioty. Operator kosiarki jest odpowiedzialny za bezpieczeństwo osób trzecich, przebywających w zasięgu pracy urządzenia.

Podczas uruchamiania lub włączania silnika, operator nie powinien podnosić skaryfikatora lecz, jeżeli okaże się to konieczne, może go nachylić, tak aby noże były zwrócone w kierunku przeciwnym do operatora.

W czasie pracy silnika nie wolno nigdy wkładać rąk i nóg pod obudowę noża tnącego i w otwór kłapki ochronnej.

F PRACA URZĄDZENIA PRZYGOTOWANIE SILNIKA

Szczegółowe informacje dotyczące przygotowania silnika znajdują się w osobnej instrukcji obsługi silnika spalinowego, wydanej przez producenta silnika.



UWAGA: *Przed użyciem dodać oleju do silnika (0.6l)*

SKARYFIKATOR

Na trawnikach corocznie wyrastają mech i chwasty, co powoduje wytworzenie się na ziemi warstwy filcu.

Wykonując skaryfikację, usunięta zostaje zbita powierzchnia i trawnik ponownie może oddychać i przyjmować substancje odżywcze, tlen i wodę.

Przed przystąpieniem do skaryfikacji należy skosić trawę na wysokość około 40 mm.

Należy eksploatować skaryfikator wyłącznie na suchym trawniku.

Najlepszy okres na wykonywanie skaryfikacji to miesiąc marzec, kwiecień i wrzesień.

Wykonywać skaryfikację co najmniej raz w roku.

Aby uzyskać zielony trawnik, zaleca się stosowanie nawożenia zaraz po wykonaniu skaryfikacji.

Opróżnić kosz zbierający.

Zakładać kosz wyłącznie przy wyłączonym silniku i nie poruszających się nożach.

1. podnieść kosz zbierający,
2. podnieść (odblokować) klapę wyrzucającą i
3. wyciągnąć od tyłu kosz zbierający, po czym go opróżnić.

Jeżeli kosz zbierający jest zbyt pełny, może to spowodować zatkanie się kanału rozładującego osłony areatora i pozostawianie trawy na trawniku.

Zacześć ponownie kosz zbierający i włączyć silnik.

URUCHOMIENIE SILNIKA

Po operacjach przygotowawczych, przystąpić do uruchomienia silnika w następujący sposób:

W wypadku silników z systemem primer:

3/4 razy przycisnąć pomkę, znajdującą się na gaźniku. Dla modeli wyposażonych w linke gazu, ustawić dźwignię gazu (13) w pozycji MAX.

Radzimy je konsultować, kiedy są problemy z pracą silnika.

Uruchamianie ręczne silnika




Spaliny zawierają tlenek węgla, bezzapachowy i grożący śmiertelnym zatruciem gaz.

W związku z powyższym nie należy uruchamiać silnika w pomieszczeniach zamkniętych bądź o niewystarczającej wentylacji.

Jest zabronione uruchamianie silnika, gdy jednostka noży znajduje się w pozycji pracy.



Aby podnieść jednostkę noży, należy pociągnąć w górę dźwignię (16).

Ustawić dźwignię gazu (13) w pozycji  „START”.

Nacisnąć 2-3 razy pompkę wzbogacania mieszanki. Pomiedzy kolejnymi włączeniami zachować 2 sekundy przerwy.


Uwaga!


Przy temperaturach poniżej +10°C należy uruchomić 5 razy gumowy mieszek. Nie należy wykorzystywać mieszka kiedy silnik posiada temperaturę docelową.

Nacisnąć przycisk (15) i pociągnąć dźwignię przełącznika (14) STOP w kierunku uchwytu i trzymać ją w tej pozycji.

Pociągnąć za gałkę uruchamiającą, aż do momentu, gdy wyczuwany jest opór sprężania. Zwolnić powoli przewód i pociągnąć go ponownie pociągnięciem o długości ramienia. Trzymać dalej ręką gałkę uruchamiającą i zwolnić powoli przewód, jak tylko silnik uruchomi się. Wyregulować dźwignię gazu w oparciu o pracę do wykonania.

Po uruchomieniu

Jak tylko włączy się silnik, wyregulować dźwignię gazu na pozycję pomiędzy („START, MAX”) a 

 („STOP, MIN”) w zależności od żądanej prędkości pracy.


Wyłączenie silnika



Należy pamiętać, że po wyłączeniu silnika nóż obraca się jeszcze przez kilka sekund.

Nie należy więc wkładać zaraz rąk pod skaryfikatora!

Zwolnić dźwignię (14) hamulca silnika.

Pchnąć dźwignię gazu do pozycji  to znaczy MIN (stop).

S500

Areator S500 ma możliwość założenia lub odłączenia noży przy pracującym silniku.

W celu założenia noży należy nacisnąć dźwignię **A** i popchnąć dźwignię **B** w dół.

W celu odłączenia noży wystarczy zwolnić dźwignię **B**

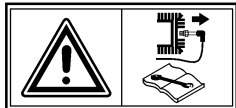


Uwaga!

Uplynie kilka sekund zanim noże zatrzymają się.

G

KONSERWACJA MASZYN



Uwaga! Przed wykonaniem jakiegokolwiek konserwacji zgasić silnik i wyjąć świecę

- W silnikach czteresurowych z zapłonem iskrowym regularnie kontrolować poziom oleju. Kiedy taka potrzeba, dolać oleju lub wymienić go. Dla uzyskania dodatkowych informacji odnośnie pracy silnika, przeczytać załączona do niego instrukcję obsługi.
- Kontrolować regularnie, czy wszystkie śruby i nakrętki są dokręcone. Po każdym koszeniu dokładnie oczyścić całe urządzenie, tak z wierzchu jak i spod spodu. Nie dopuszczać, aby trawa gromadziła się pod obudową.
- Okresowo odkręcić kółka, oczyścić je naftą z brudu. Nasmarować następnie smarem i przykręcić je do obudowy. W ten sam sposób oczyścić kółka łożyskowe. Nasmarować smarem łożyska przed przykręceniem kółek.
- Często kontrolować stan noża tnącego. Aby kosiarka dobrze kosiła, noże powinny być naostrzone i wyważone.
- Sprawdzać często noże, w celu wykrycia ewentualnych uszkodzeń.
- Na koniec sezonu zaleca się zlecenie kontroli skaryfikatora w stacji serwisowej.

	PRZED KAŻDYM ZASTOSOWANIEM	PO PIERWSZYCH 2 GODZINACH	PO PIERWSZYCH 5 GODZINACH	CZĘSTO	CO 25 GODZIN EKSPLOATACJI	CO 50 GODZIN EKSPLOATACJI	CO 100 GODZIN EKSPLOATACJI	NA POCZĄTKU KAŻDEGO SEZONU	PRZED ODSZTAWIENIEM NA DŁUŻEJ
Sprawdzić poziom oleju silnika	●	●	●	●					
Wymienić olej silnika		●			●				●
Wyczyścić filtr powietrza					●				
Sprawdzić świecę						●		●	
Wymienić filtr powietrza							●		
Wyczyścić siatkę zasysania powietrza					●				
Sprawdzić tłumik						●			
Naostrzyć lub wymienić nóż					●				
Sprawdzić, czy któraś z części nie jest obluźwana	●								●
Czyszczenie skaryfikatora					●				●

H

AERATOR S390 – S500 Z WAŁKIEM SPRĘŻYNOWYM

Wałek sprężynowy został zaprojektowany w celu usuwania z murawy mchu i warstwy suchych pędów i kłaczy zwanych filcem.

Przed użyciem aeratora należy skosić trawnik kosiarką.

W odróżnieniu od wałka z nożami ruchomymi lub nieruchomymi, ostrza sprężyn nie mogą uderzać o podłoże.

Głębokość robocza zalecana dla wałka z nożami nieruchomymi lub ruchomymi wynosi 3 mm, maksymalna

głębokość 5 mm na twardej glebie i 10 mm na glebie miękkiej.

Głębokość robocza zalecana dla wałka sprężynowego powinna mieścić się w przedziale od 0 do 3 mm.

Podczas przemieszczania aeratora, wałek należy podnieść za pomocą odpowiedniej dźwigni tak by nie dotykał ziemi.

DEKLARACJA ZGODNOŚCI WE

MA.RI.NA. Systems srl - via F.Baracca 3, 24034 Cisano Bergamasco (Bg) – Italy

Deklaruje że do trawy skaryfikatora i silnikiem czterosuwowym

- Model (a)
- Moc (b)
- Szerokość pracy (c)
- Waga (d)
- Numer serii (e)

Spełnia wymagania następujących dyrektyw WE:

- 1) 2006/42/EC
- 2) 2000/14/EC + 2005/88/EC
- 3) 2014/30/EU
- 4) 2011/65/EC
- 5) 2012/46/EU

I jest zgodny z następującymi normami:

- 1) EN ISO 12100:2010
- 2) EN ISO 5395-1:2013; EN ISO 5395-2:2013
- 3) EN ISO 3744:2010

Oświadcza ponadto iż broszura z danymi technicznymi powstała w / u :

MA.RI.NA. Systems srl - via F.Baracca 3, 24034 Cisano Bergamasco (Bg) – Italy

Testowane przez : (m)

Dyrektywy (EWG) nr 2000/14/EEC: Zastosowano następujące procedury oceny (Aneks VI) testowane przez: (n)

- Warunki pomiarowe (f)
- Drgania na uchwycie (g)
- Zmierzona moc akustyczna (h)
- Gwarantowana moc akustyczna (k)
- Ciśnienie akustyczne przy uchu operatora (błąd pomiaru 2dB) (y)

Cisano Bergamasco, 18/01/2017



Christian Rivolta
C.E.O.

Sprawdzić wartości, które zostały zmierzone i naniesione na przyklepną etykietę umieszczoną na ostatniej stronie