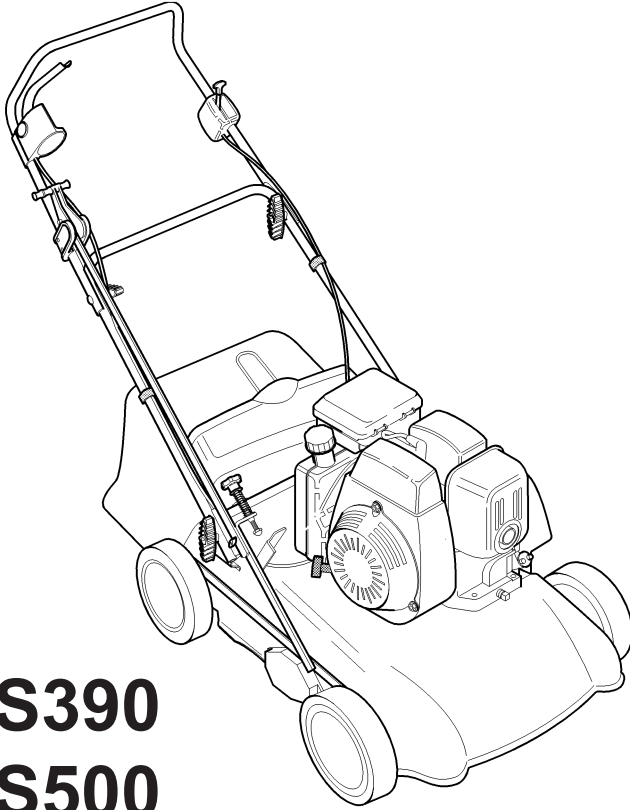
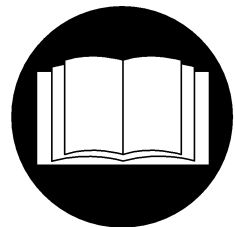


PT



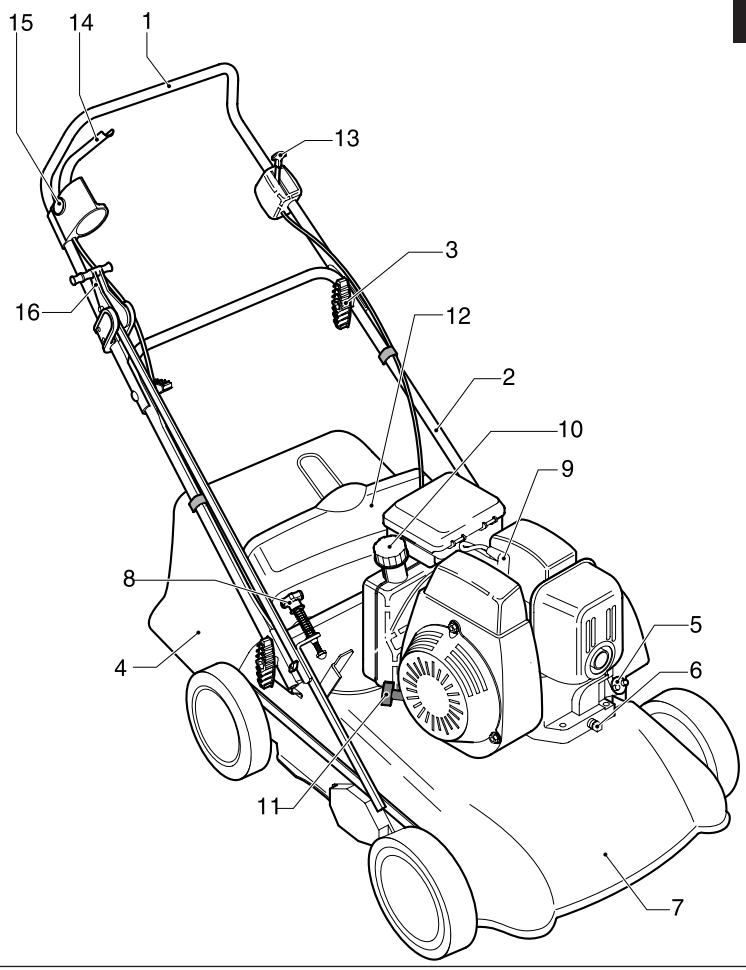
**S390**  
**S500**

**CE**

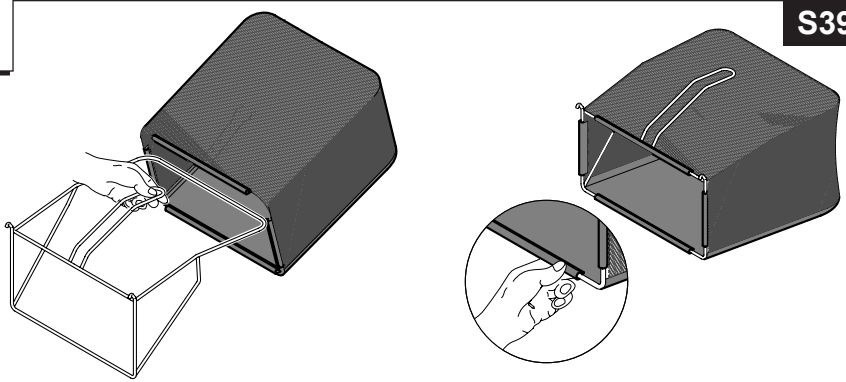




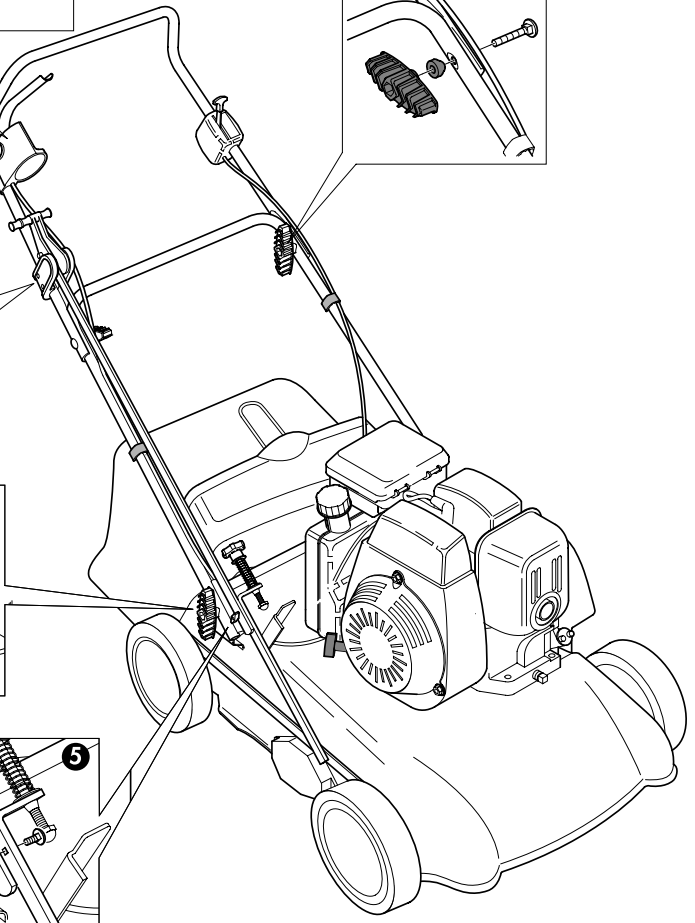
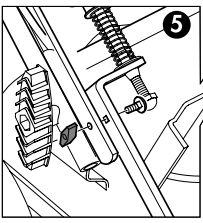
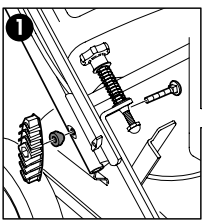
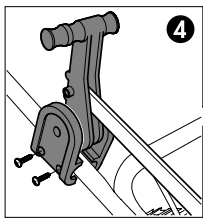
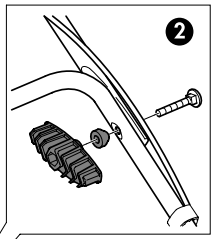
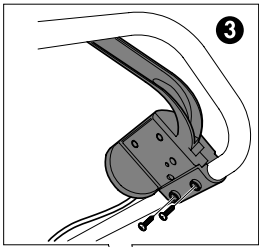
**A**

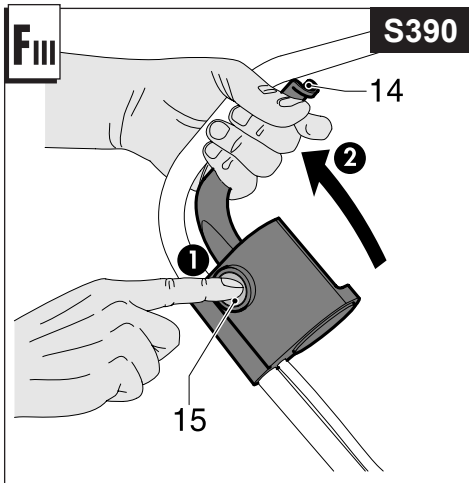
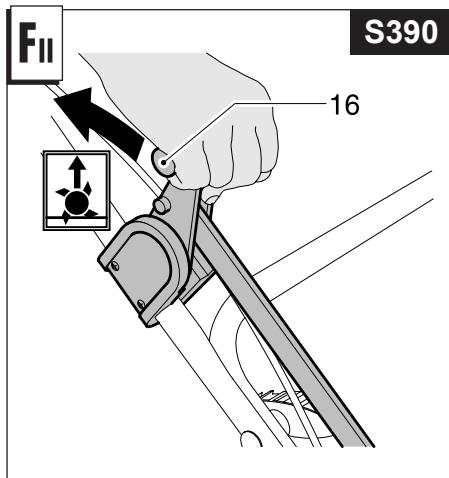
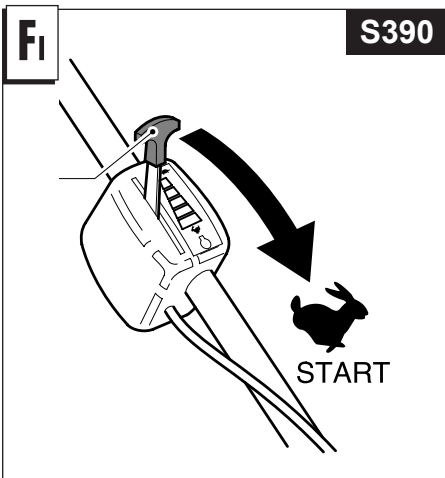
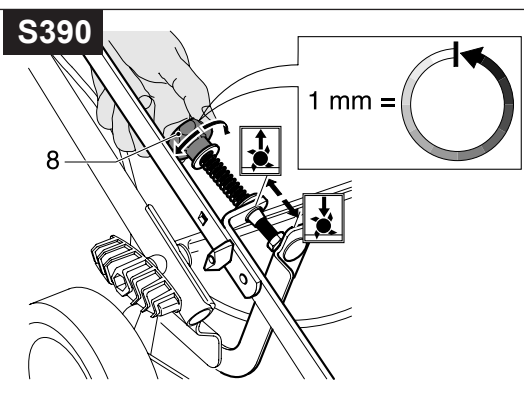
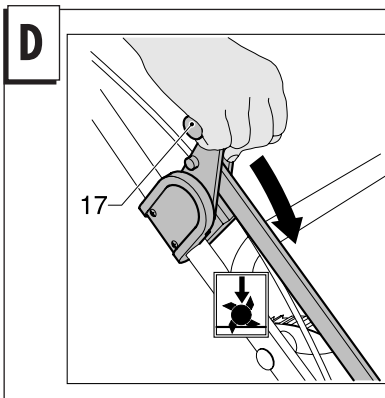


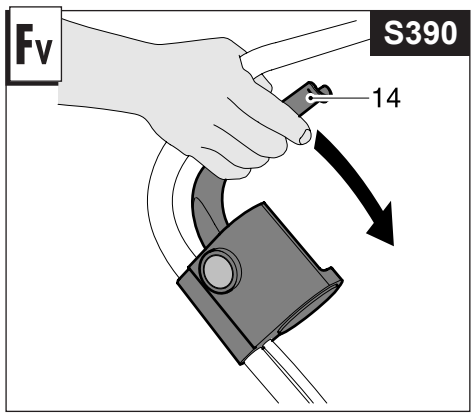
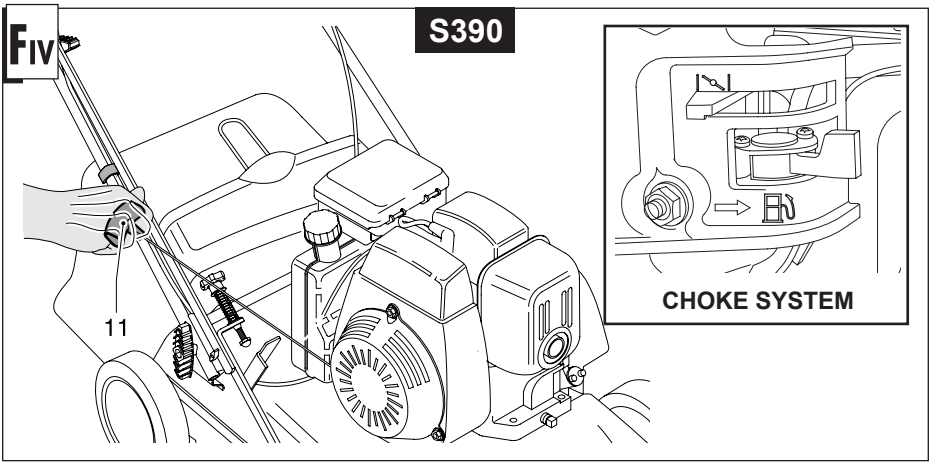
**B**



C

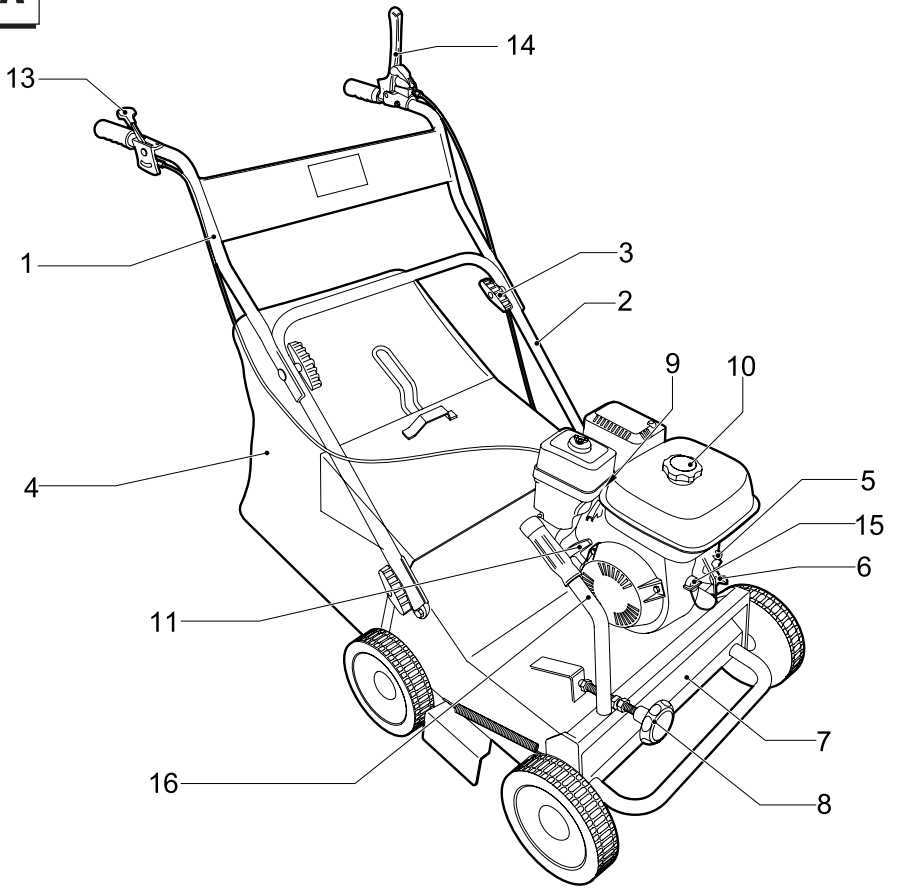






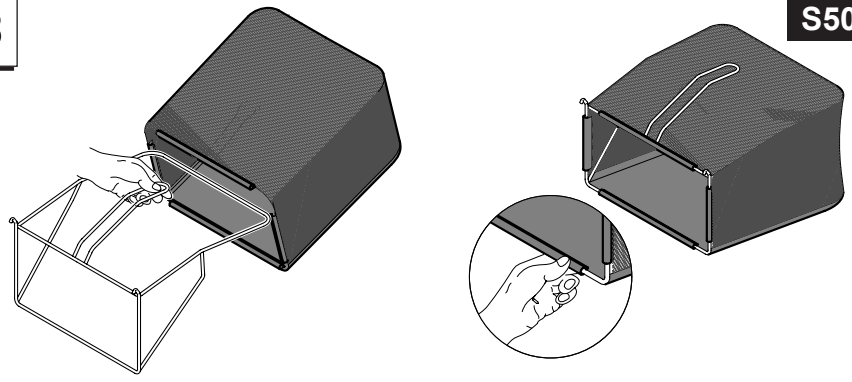
**S500**

**A**



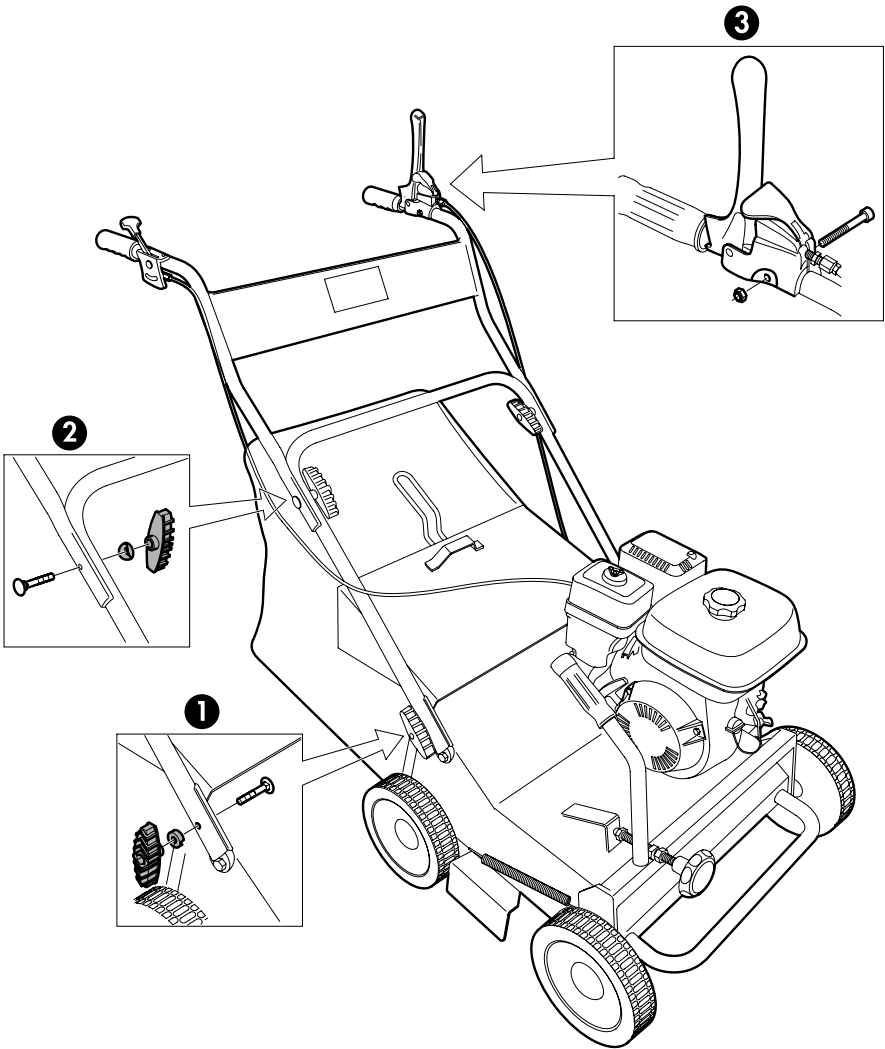
**S500**

**B**

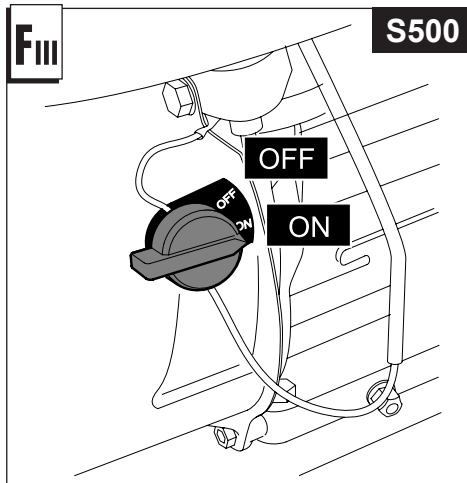
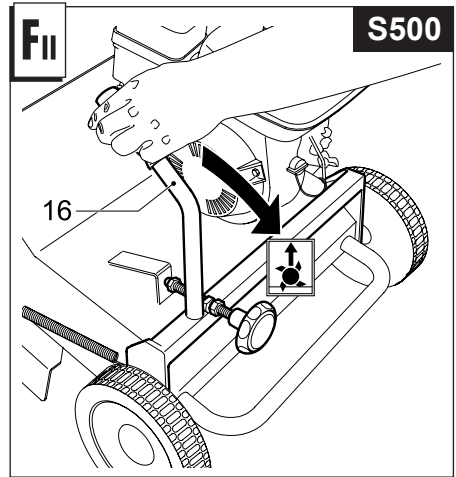
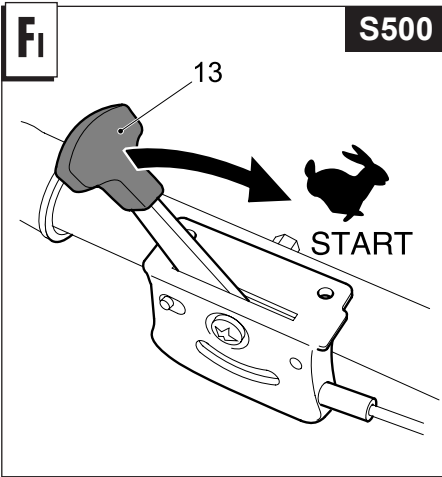
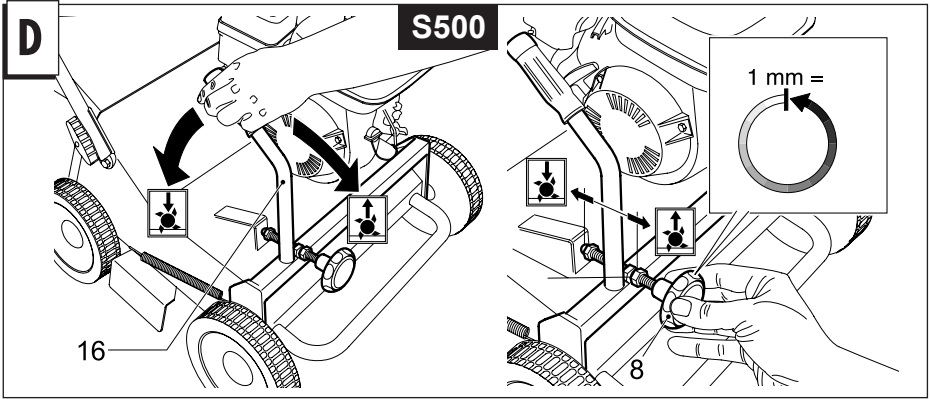


C

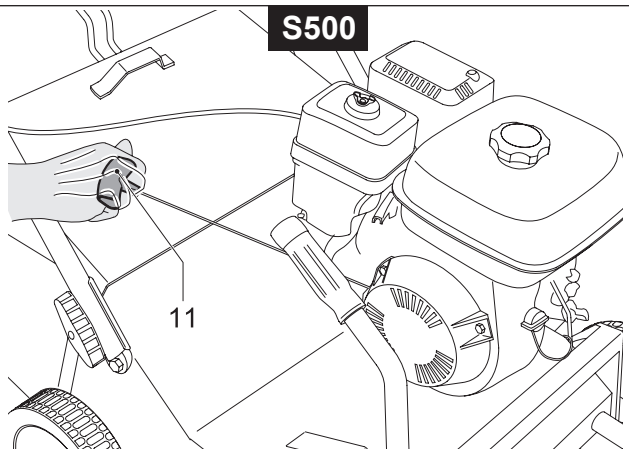
S500



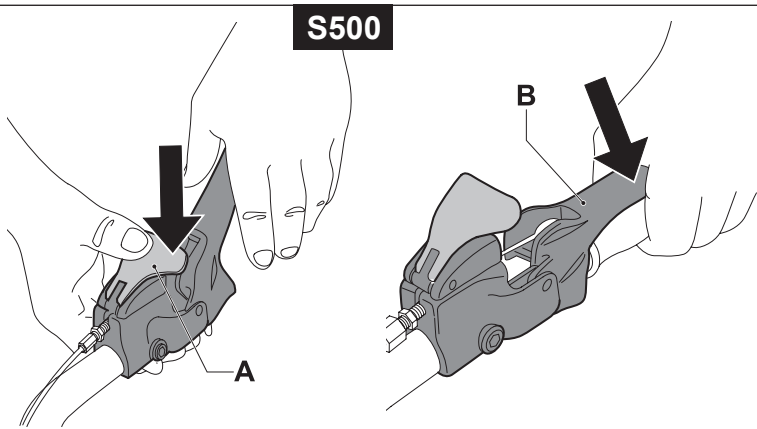




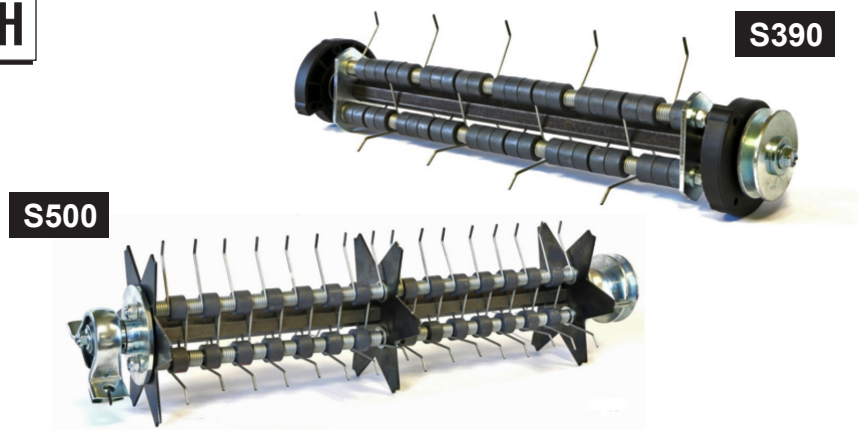
**Fiv**



**Fv**



**H**

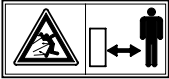


## Tradução das instruções originais

Agradecemos pela confiança em nós depositada com a compra do nosso escarificador. Estamos seguros que, com o tempo, podereis apreciar a qualidade dos nossos produtos e ficareis plenamente satisfeitos. Pedimos a leitura atenta deste manual, preparado especialmente para informar da utilização correcta da máquina e das normas de segurança fundamentais.



**Atenção!** Ler o manual de instruções antes do uso.



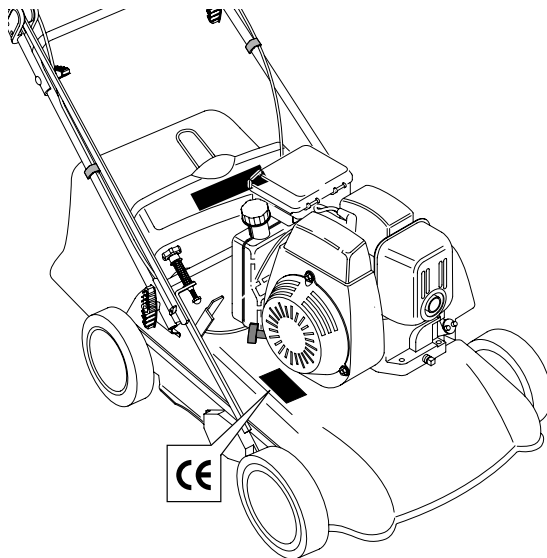
**Manter** pessoas estranhas fora da zona de perigo



**Atenção!** Desligar o motor e a vela antes de qualquer manutenção



**Atenção,** perigo machucamento mãos e pés..



## NORMAS DE SEGURANÇA

### Instruções gerais

- a) As pessoas que não conhecem as instruções para o uso não devem utilizar o esscarificador. Não permitir que crianças ou pessoas que não tenham compreendido estas instruções usem o esscarificador. Legislação local pode fixar uma idade mínima para utilização da máquina.
- b) O operador é responsável por terceiros na zona de trabalho. Afolamentor crianças e animais domésticos da zona;
- c) Esta máquina pode ser utilizada unicamente para esscarificar campos de relva natural
- d) Trabalhar somente em condições adequadas de visibilidade;
- e) Antes de iniciar o corte da relva, retirar corpos estranhos do local.

### Funcionamento

- a) Durante o corte, usar calçado robusto e calças;
- b) Antes de iniciar o corte, verificar se a lamina está fixa. Caso a lâmina apresentem danificações maiores é necessário substituí-las;
- c) Parar o motor, retirar o cachimbo da vela e esperar a paragem completa da lamina antes de:
- retirar os dispositivos de protecção;
  - transportar ou deslocar a máquina;
  - efectuar operações de assistência, limpeza ou verificação da lamina;

*As lâminas giram por alguns segundos depois de te desligado o motor.*

- d) **ATENÇÃO!** A gasolina é altamente inflamável
- Conservar o carburante em bidons próprios;
  - Proceder ao enchimento do depósito ao ar livre; Não fumar durante a operação.
  - Encher o depósito, antes do arranque. Não retirar o boião do depósito, nem atestar, quando o motor está a trabalhar ou ainda quente;
  - Em caso de fuga de gasolina, não tentar o arranque do motor. Retirar a máquina da zona da fuga e evitar qualquer chama enquanto os vapores da gasolina não desaparecerem;
  - Fechar o depósito com o boião.
- e) Nunca utilizar máquinas com motor de explosão em lugares fechados-há risco de intoxicação.
- f) Não correr enquanto se corta o gramado; efetuar a operação andando.
- g) Tornar extremo cuidado com a inversão ou quando se puxa o esscarificador em direção a si mesmo;
- h) Em caso de corte em superfícies inclinadas (encostas) é preciso tomar precauções particulares:
- usar sapatos anti-derrapantes;
  - ter em atenção o seu próprio caminho;
  - deslocar-se transversalmente à inclinação, sem subir ou descer;
  - ter o máximo de cuidado quando faz inversão de marcha;
  - nunca percorrer encostas muito inclinadas;
- i) não utilizar o cortador sem os dispositivos de segurança-protector (por ex. desviadores ou saco de recolha) estarem correctamente instalados;

- j) Em caso de uso impróprio do dispositivo de recolha existe o perigo devido às lâminas em rotação e à possibilidade de objetos lançados ao redor;
- k) Por razões de segurança, o motor não deve ultrapassar as rotações indicadas na placa indicativa; proceder ao arranque do motor com prudência e respeitando as instruções. Quando o motor está a trabalhar não aproximar as mãos ou os pés do bordo do carter ou da saída da relva;
- m) Durante o acionamento do motor, o operador não deve levantar o esscarificador, se necessário, incliná-la ligeiramente de modo a que a lamina fique orientada para o lado oposto ao utilizador;
- n) Se a lâmina tiverem choacado com um obstáculo, parar o motor e tirar a ligação da vela, solicitar então um exame das mesmas por parte de um especialista.

### Manutenção e conservação

- a) Verificar se os parafusos, porcas, etc. estão devidamente apertados para trabalhar com toda a segurança;
- b) Se o depósito tiver ainda combustível, nunca deixar a máquina em lugares onde os vapores de gasolina possam receber chamas ou faíscas;
- c) Esperar o arrefecimento do motor antes de colocar a máquina no local de recolha;
- d) Para eliminar os riscos de incêndio, retirar restos de erva, folhas ou de lubrificantes do motor, panela de escape e depósito da gasolina;
- e) Controlar frequentemente o saco de recolha por causa de eventual desgaste e deterioração;
- f) Por razões de segurança, substituir as partes usadas ou danificadas;
- g) No caso de esvaziar o depósito antes do Inverno, fazê-lo ao ar livre;
- h) Montar as laminas segundo as instruções; não utilizar laminas sem número de série, nome da marca do construtor ou do fornecedor;
- i) Para proteger as mãos durante a montagem e desmontagem da lamina, utilizar luvas adequadas.

**A****DESCRIÇÃO**

1	Guiador superior	9	Vela
2	Guiador inferior	10	Bojão do depósito da gasolina
3	Parafuso, porca de aperto guiador	11	Arrancador
4	Saco de recolha	12	Deflector
5	Bojão do óleo	13	Manete do gás
6	Bojão de esvaziamento do óleo	14	Alavanca de segurança
7	Chassis	15	Botão interruptor
8	Botão para regilagem de altura da lâmina	18	Alavanca

**B****MONTAGEM DO SACO DE RECOLHA****C****MONTAGEM****D****REGULAGEM DE ALTURA DAS LÂMINAS**

- Mover a alavanca (16) para frente.

- Regular a altura das lâminas girando o botão (8) para a esquerda para aumentar a profundidade de trabalho ou para a direita para diminuir a (1 x = 1 mm).

N.B. = fazer penetrar as lâminas no terreno cerca 3 mm.

**Regulagem da profundidade do trabalho**

A profundidade do trabalho deve ser escolhida segundo o desgaste das lâminas e das condições de grama.

Se durante a escarificação o motor não puxa ou chega até mesmo a parar, quer dizer que a profundidade de trabalho regulada está errada.

Diminuir a profundidade do trabalho

O motor deve girar com uma velocidade constante.

**Profundidade de regulagem para cada giro: 1 mm.**

Profundidade máxima: 10 mm

Profundidade aconselhada: 3 mm

**E****PREPARATIVO DE PROTECÇÕES**

- Trabalhar sempre com o saco de recolha ou o deflector montados.
- Desligar o motor para a remoção do saco de recolha e para a regulagem da altura das lâminas
- Quando o motor está a trabalhar não meter as mãos ou pés debaixo do carter ou do túnel de ejeção

Antes de iniciar a escarificação do campo, é necessário tirar os eventuais corpos estranhos do mesmo. O utilizador é responsável pelas ocorrências na zona de trabalho.

Durante a colocação em movimento ou acionamento do motor, o operador deve levantar o escarificador porém, se necessário, somente incliná-lo, de modo que as lâminas estejam voltadas para o lado oposto ao operador.

Quando o motor está a trabalhar não deve colocar a mão ou a ponta do pé debaixo do carter ou na saída relva.



## FUNCIONAMENTO

### PREPARAÇÃO DO MOTOR

Para isso deve consultar o Livro de Instruções do motor.



**ATENÇÃO:** Antes do uso juntar óleo no motor (0.6l)

### ESCARIFICAR

Nos tapetes de grama todos os anos crescem musgo e mato, isto ocasiona um enturecimento do terreno.

Escarificando elimina-se a superfície incrostada e a grama volta a respirar e assimilar as substâncias nutritivas, o oxigênio e a água.

Antes de escarificar, cortar a grama a uma altura de cerca 40 mm.

Utilizar o escarificador somente com a grama seca.

O período melhor para a scarificatura são os meses de março, abril e setembro.

Escarificar ao menos uma vez por ano.

Para obter um tapete verde, aconselhamos usar um fertilizante depois de ter escarificado.

### Levantar rapidamente o cesto de recolha.

Enganchar o cesto somente com o motor desligado e a lâminada parada.

1. levantar a cesta de recolha,
2. levantar (desbloquear) a portinhola de expulsão e
3. prender a cesta de recolha anteriormente esvaziado

Utilizar uma cesta de recolha muito cheia pode obturar o canal de descarga do cárter de ventilação e deixar relva na grama

Enganchar novamente a cesta de recolha e ligar novamente o motor.

### ARRANQUE DO MOTOR

Efectuadas as operações preliminares de preparar o motor para o arranque, procede-se do seguinte modo:

Motores com sistema PRIMER:

premir 3 ou 4 vezes a bomba de enriquecimento situada no carburador; colocar a alavanca (13) na posição MAX.

Para mais esclarecimentos, consultar o Livro de Instruções do motor.

### Acionamento manual do motor



O gases de descarga contêm monóxido de carbônio, um gás inodoro e mortal. Nunca se deve, portanto, acionar o motor em locais fechados ou insuficientemente ventialados.



E' proibido acionar o motor quando o grupo de lâminas está em posição de trabalho.

Puxar a alavanca (16) para cima e levantar o grupo de lâminas.

Levar a alavanca de aceleração (13) na posição „START“.

Pressionar 2-3 vezes a bomba de enriquecimento. Fazer uma pausa de 2 segundos entre cada acionamento.

### Atenção!

*Em temperaturas inferiores a +10°C deve-se acionar o respiradouro de borracha 5 vezes. Nunca usar o respiradouro quando o motor está na temperatura normal.*

Pressionar o botão (15) e puxar a alavanca do interruptor (14) de STOP em direção ao cabo e mantê-la nesta posição.

Puxar o botão de acionamento até sentir a resistência da compressão. Soltar lentamente o fio e puxá-lo novamente com um puxão de uma medida igual ao comprimento de um braço. Manter ainda puxado o botão de acionamento com a mão e soltar lentamente o fio assim que o motor for acionado. Regular a alavanca do gás com base no próprio trabalho.

### Depois do acionamento.

Assim que o motor estiver acionado, regular a alavanca do gás em uma posição compreendida entre („START, MAX“) e („STOP, MIN“) segundo a velocidade desejada para trabalhar.

### Para desligar o motor



Deve-se observar que quando se desliga o motor a lâmina gira ainda por alguns segundos. Então não se deve logo colocar as mãos embaixo da ventilação!

Soltar a alavanca (14) do freio do motor.

Empurrar a alavanca do acelerador em posição ou seja MIN (stop).

### S500

O descarregador S500 tem a possibilidade de engatar e desengatar as lâminas mantendo o motor em movimento.

Para engatar as lâminas pressionar a alavanca A e empurrar a alavanca B para baixo.

Para desengatar as lâminas basta soltar a alavanca B



### Atenção!

As lâminas empregam alguns segundos antes de parar.

## G

## MANUTENÇÃO



**Atenção!** Desligar o motor e a vela antes de qualquer manutenção

- Nos motores a 4 tempos, verificar regularmente o nível do óleo, atestar ou mudar, se necessário. Ler com atenção as instruções de assistência do motor.
- Verificar sempre parafusos e porcas. Depois de cada corte de relva, limpar sempre a máquina por cima e por baixo, retirando toda e erva colada ao chassis.
- Lubrificar periodicamente os eixos das rodas
- Controlar de frequência a lâminas para verificar eventuais danos.
- E' bom a cada fim de estação fazer controlar o esscarificador por uma estação de serviço.

	ANTES DE CADA USO	DEPOIS DAS PRIMEIRAS 2 HORAS	DEPOIS DAS PRIMEIRAS 5 HORAS	FREQUENTE	CADA 25 HORAS DE SERVIÇO	CADA 50 HORAS DE SERVIÇO	CADA 100 HORAS DE SERVIÇO	NO INÍCIO DA ESTAÇÃO	ANTES DA ARMAZENAGEM
Controlar o nível do óleo do motor	•	•	•	•					
Trocar o óleo do motor		•			•				•
Limpiar o filtro do ar					•				
Controlar a vela						•		•	
Torncar o filtro ao ar							•		
Limpiar a grelha de aspiração do ar					•				
Controlar o silenciador						•			
Afiar ou substituir a lâmina					•				
Verificar se não há partes soltas	•								•
Limpeza do esscarificador					•				•

## H

## AERADOR S390 – S500 COM EIXO COM MOLAS

O eixo com molas foi projetado para remover a grama seca e emaranhada do gramado.

Antes de utilizar o aerador é necessário cortar a grama com a máquina de cortar grama.

Diferentemente do eixo com facas móveis ou fixas, as pontas das molas não devem impactar no terreno.

Profundidade de trabalho aconselhada para eixo com lâminas fixas ou móveis 3 mm, profundidade máxima 5 mm em terrenos duros e 10 mm em terrenos macios.

Profundidade de trabalho aconselhada para o eixo com molas de 0 a 3 mm.

Para o transporte o eixo deve ser erguido do chão acionando a alavanca específica.

## DECLARAÇÃO DE CONFORMIDADE CE

**MA.RI.NA. Systems srl - via F.Baracca 3, 24034 Cisano Bergamasco (Bg) – Italy**

Declara que a máquina escarificador motor a explosão

- Modelo (a)
- Capacidade (b)
- Largura do trabalho (c)
- Peso (d)
- Numero de série (e)

E' conforme às directivas CE seguintes:

- 1) 2006/42/EC
- 2) 2000/14/EC + 2005/88/EC
- 3) 2014/30/EU
- 4) 2011/65/EC
- 5) 2012/46/EU

No respeito das seguintes normas:

- 1) EN ISO 12100:2010
- 2) EN ISO 5395-1:2013; EN ISO 5395-2:2013
- 3) EN ISO 3744:2010

Além disso declara que o fascículo técnico encontra-se:

**MA.RI.NA. Systems srl - via F.Baracca 3, 24034 Cisano Bergamasco (Bg) – Italy**

Testado por : (m)

Directiva 2000/14/CEE: Procedimento observado para a avaliação da conformidade (Anexo VI) testado por: (n)

- Condições de medição (f)
- Vibrações na empunhadura (g)
- Potência sonora medida (h)
- Potência sonora garantida (k)
- Pressão sonora no ouvido do operador (erro de medição 2dB) (y)

Cisano Bergamasco, 18/01/2017



Christian Rivolta  
C.E.O.

Consultar os valores medidos e transcrevê-los no adesivo posto na última página