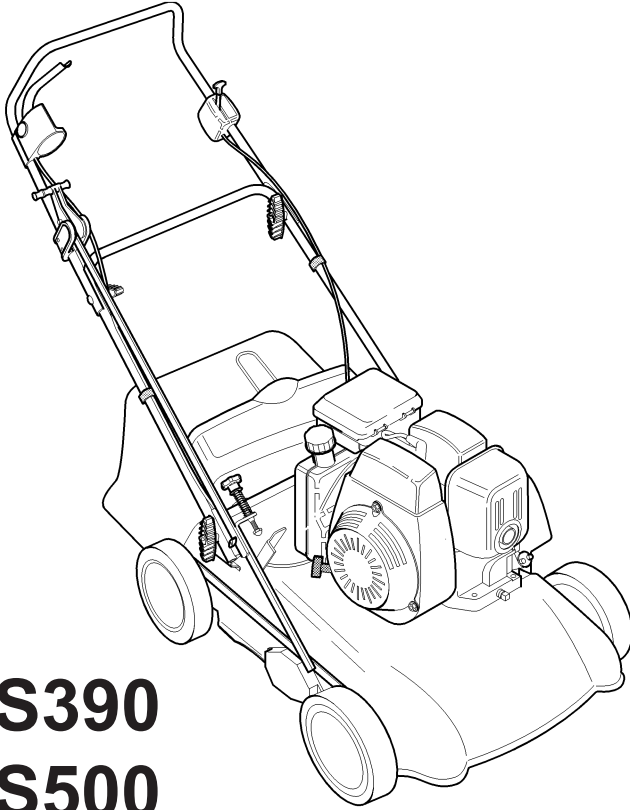
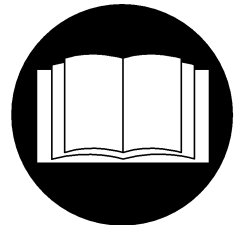


TR

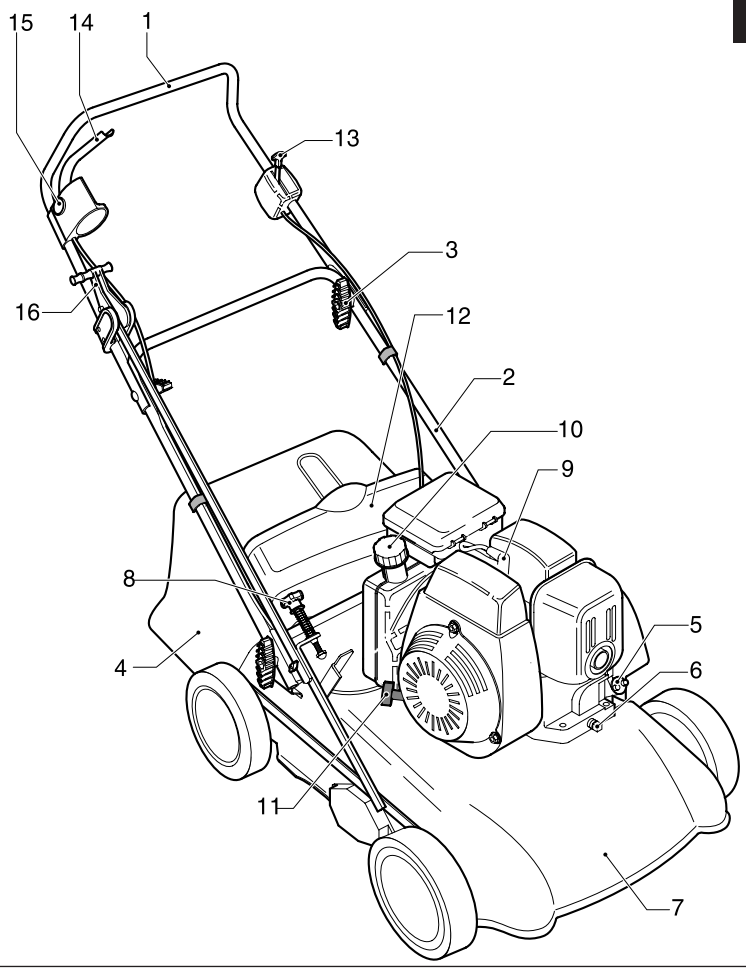


S390
S500

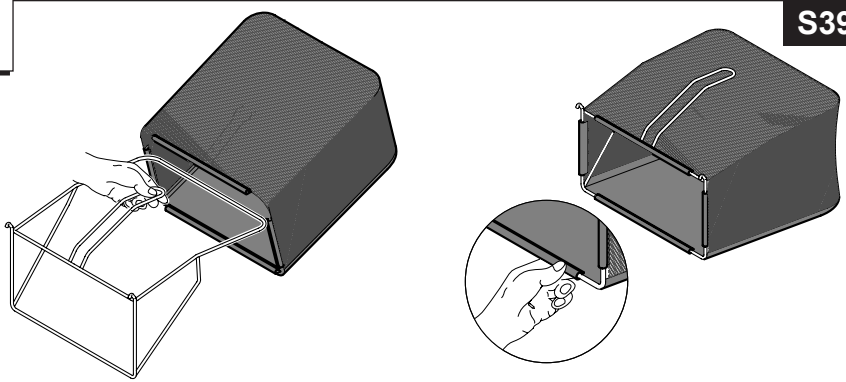
CE



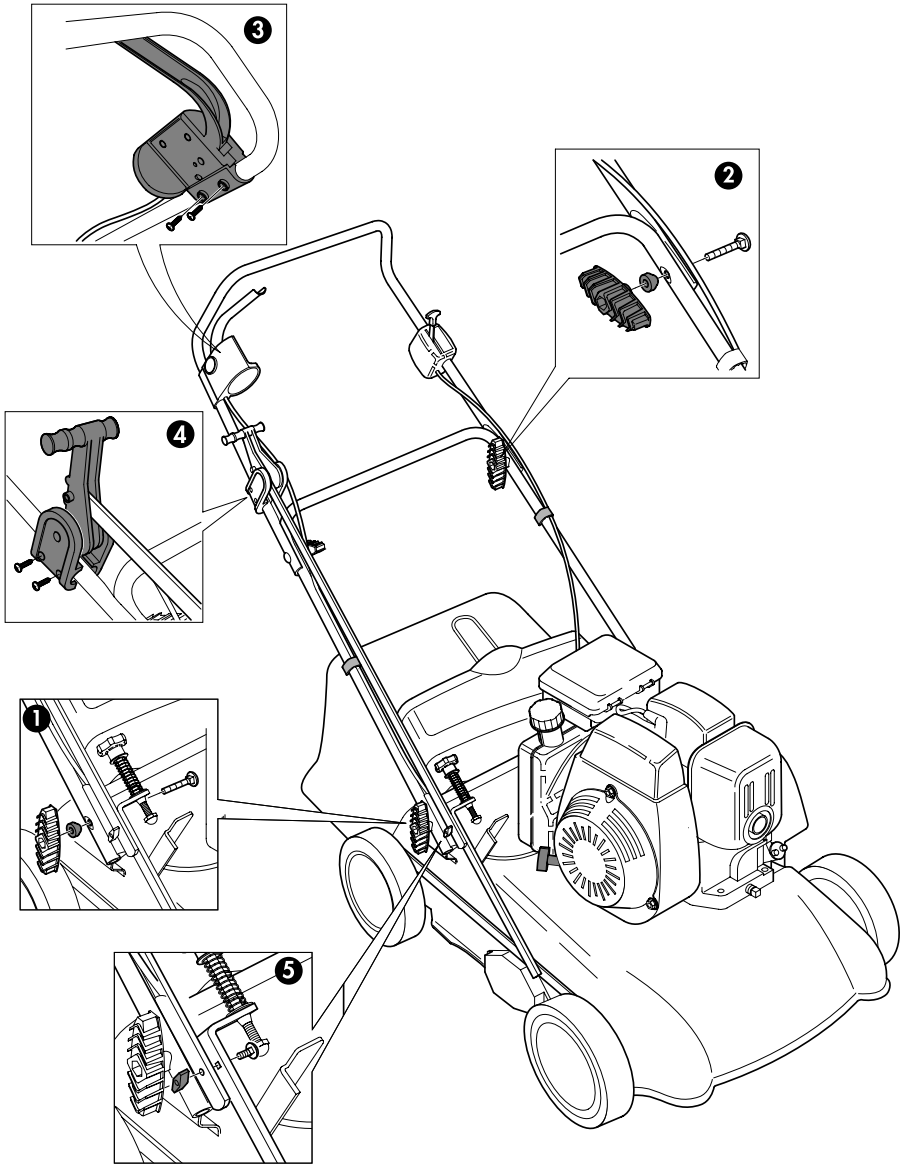
A

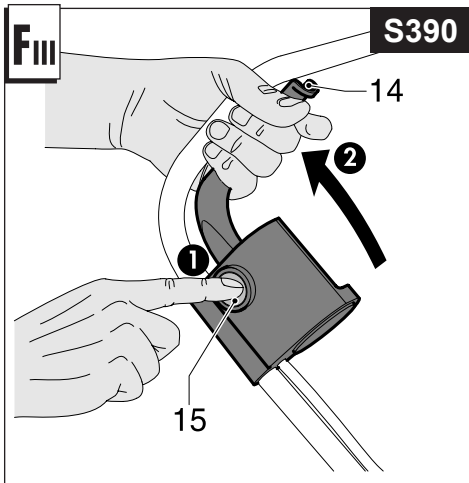
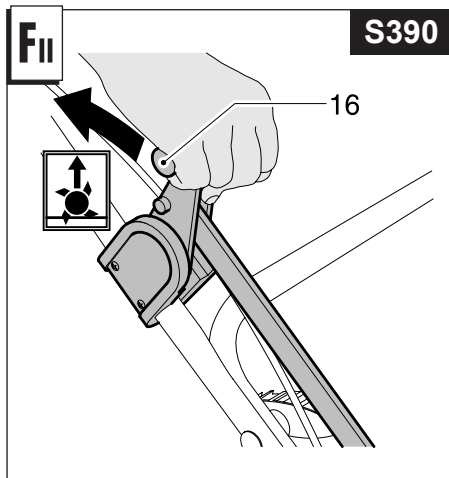
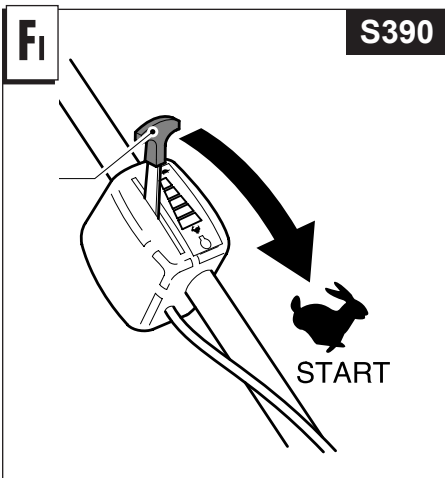
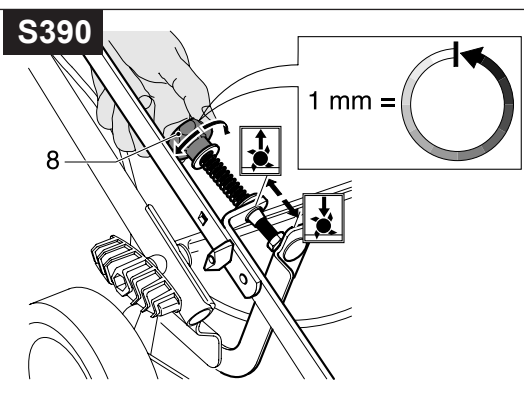
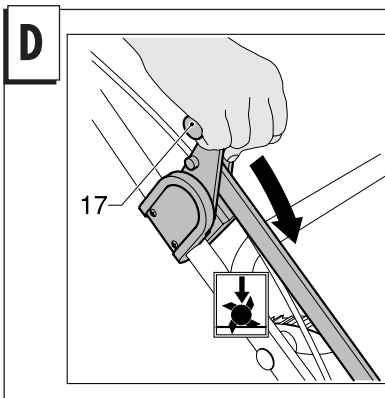


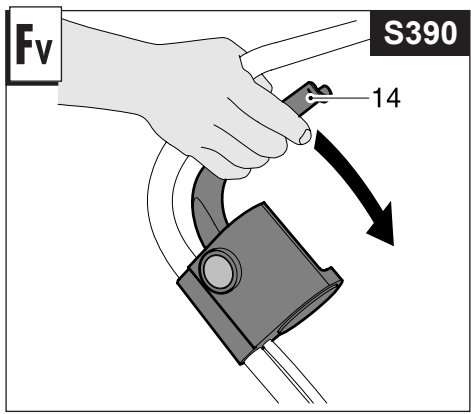
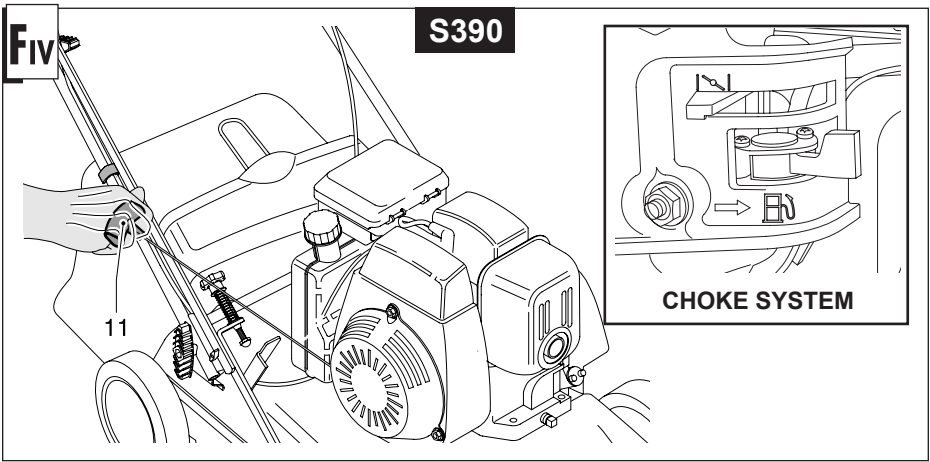
B



C

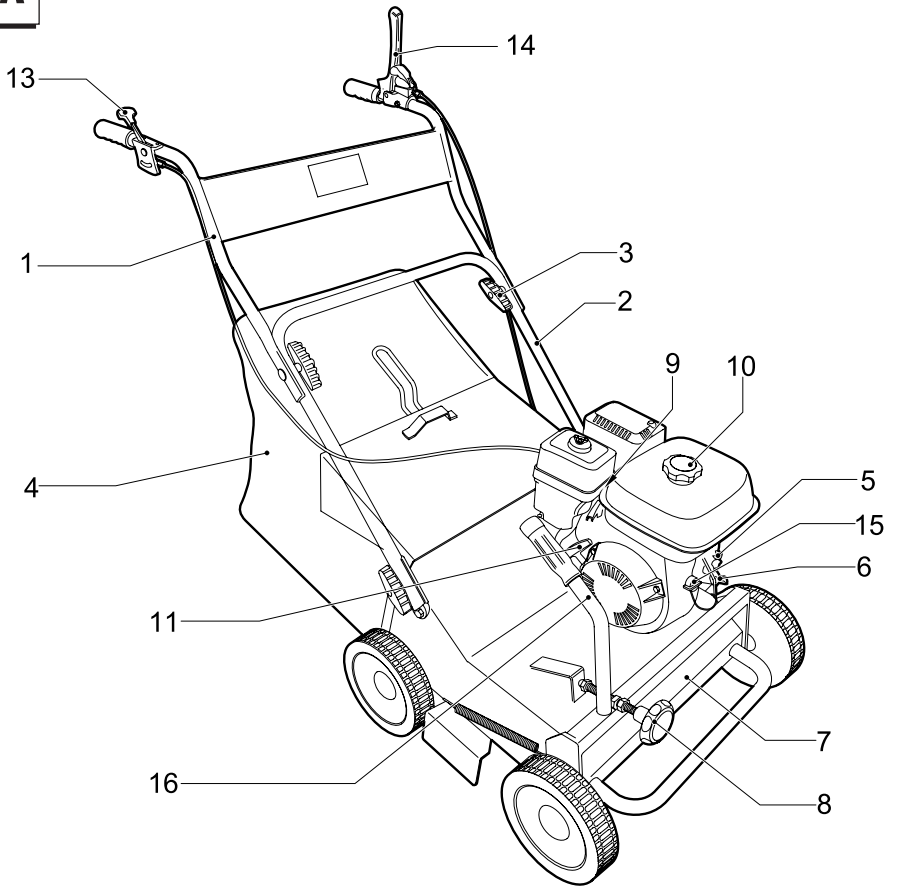






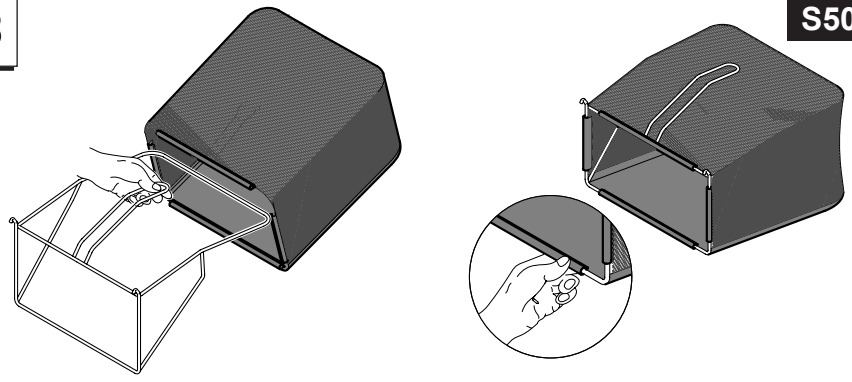
S500

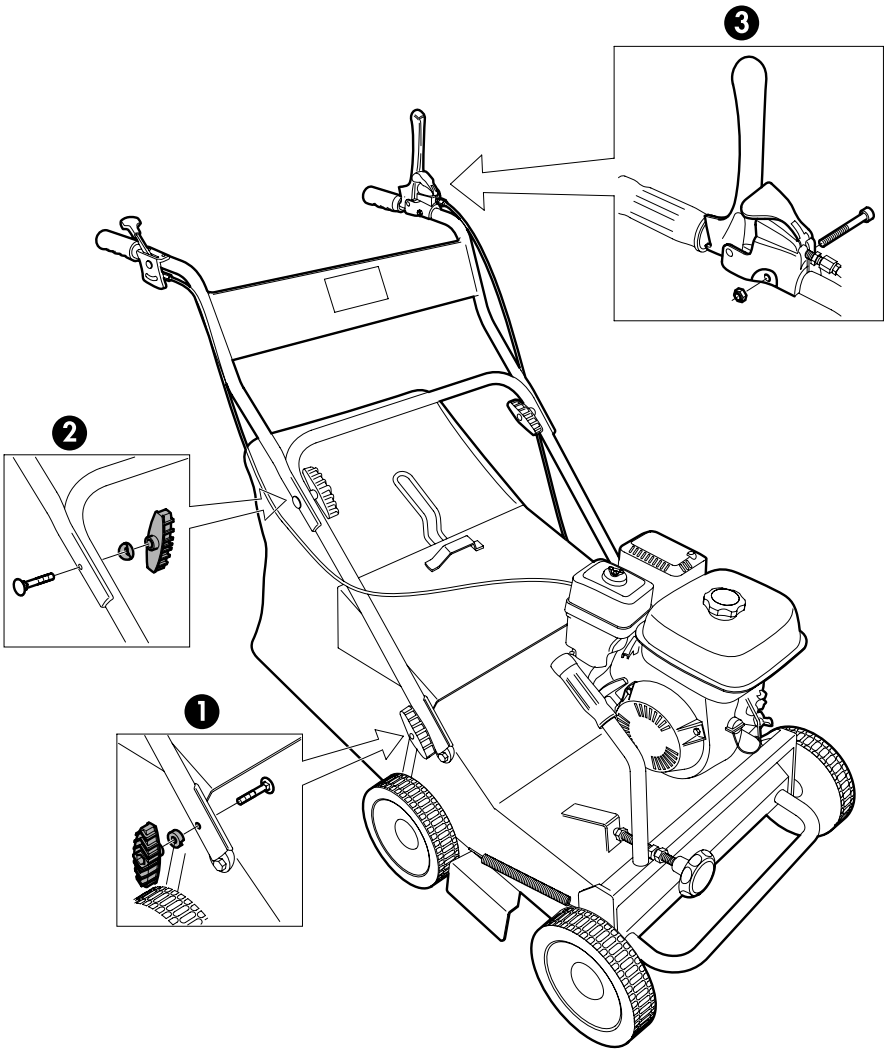
A

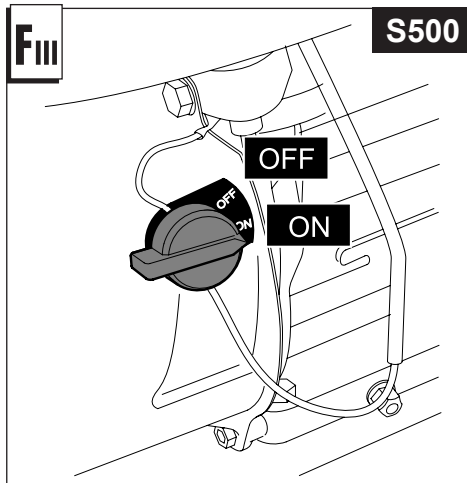
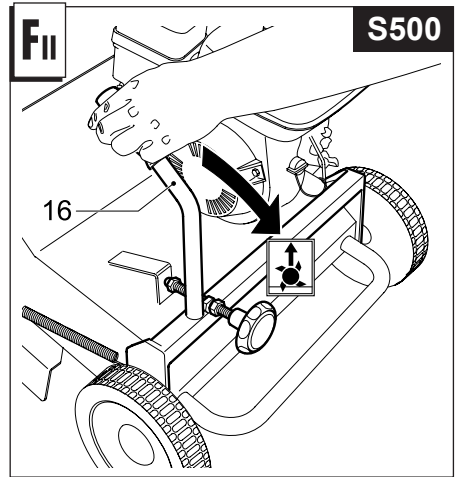
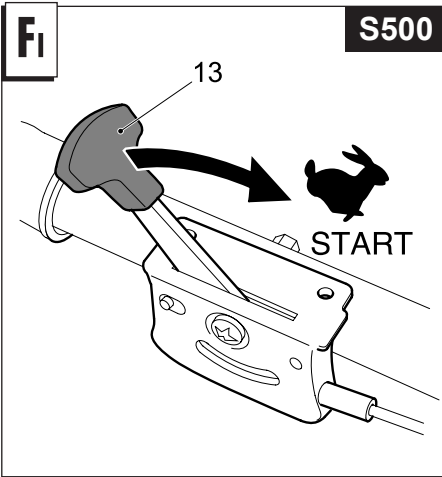
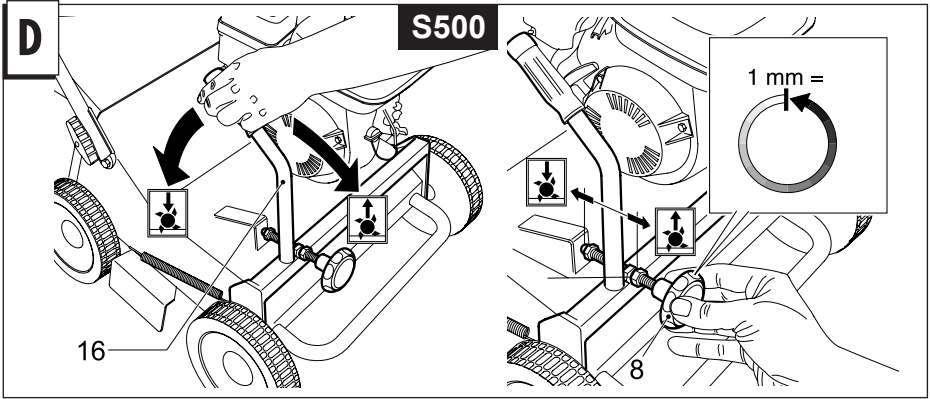


S500

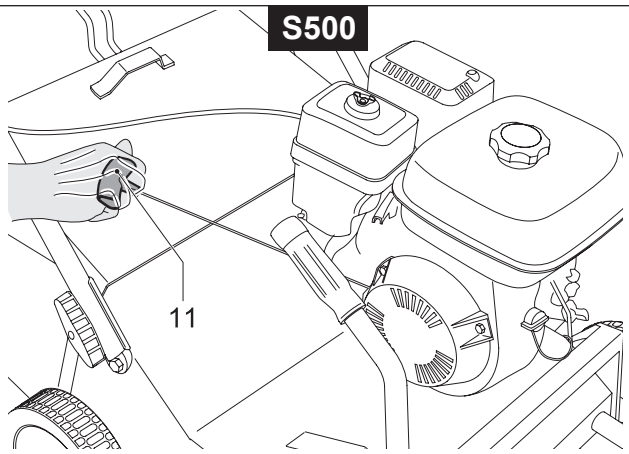
B



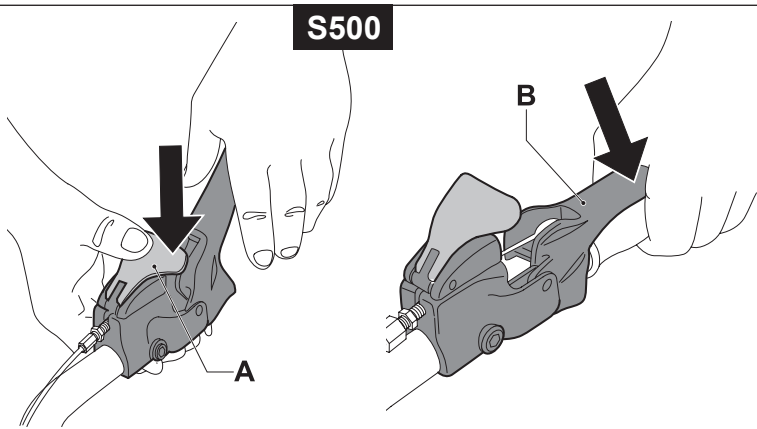




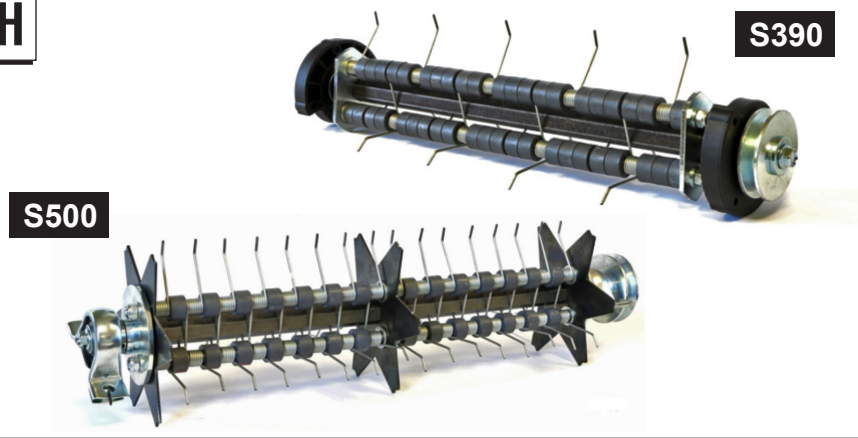
Fiv



Fv



H



Orijinal talimat çevirisi

Bizim tırmık makinemizi seçtiğiniz için teşekkür ederiz. Makinemizin yüksek kalitesinin memnuniyet ve takdirinizi kazanacağından ve tırmık makinенizin size uzun ömürlü bir şekilde hizmet edeceğinden eminiz. Makinenizi kullanmaya başlamadan önce, temel güvenlik şartlarına uygun şekilde, doğru kullanım için gereken tüm bilgileri size vermek amacıyla özel olarak hazırlanmış bu elkitabını dikkatle okuduğunuzdan emin olun.



Dikkat! Kullanmadan önce talimat elkitabını okuyun.



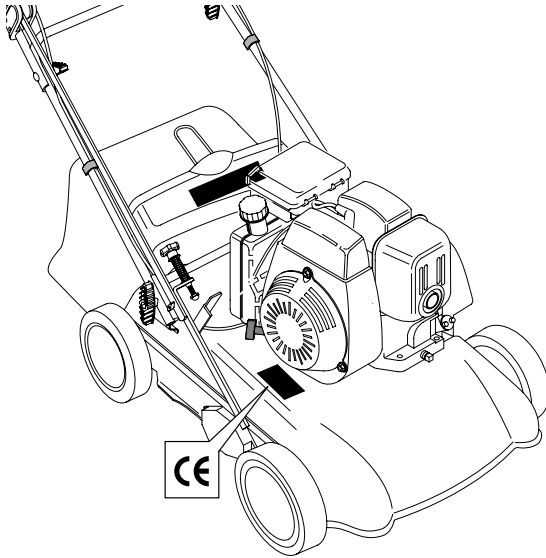
Dikkat! Diğer kişileri tehlikeli bölgeden iyice uzak tutun!



Dikkat! Herhangi bir bakım çalışması yapmadan önce motoru durdurun ve bujiyi çıkarın



Uyarı: El ve ayakların yaralanma riski.



GÜVENLİK KURALLARI

Eğitim

- Kullanım talimatlarını bilmeyen hiç kimse tırmık makinesini kullanmayacaktır. Çocukların ve bu talimatları bilmeyen hiç kimsenin tırmık makinesini kullanmasına izin vermemeyi. Yerel mevzuat tarafından makine kullanımı için asgari yaş belirlenebilir.
- Çalışma bölgesindeki diğer kişilerin güvenliğinden kullanıcı sorumludur. Tırmık makinesini kullanırken çocukları ve evcil hayvanları güvenli bir mesafede tutun.
- Bu makine yalnızca doğal çimleri tırmıklamak için kullanılmalıdır. Makineyi asla başka amaçlar için (ör. yerdeki köstebek yuvası ya da karınca yuvası ağızları gibi tümsekleri düzeltmek için) kullanmayın.
- Yalnızca yeterince aydınlık olduğunda çalışın.
- Tırmıklamadan önce, makine tarafından fırlatılabilecek her türlü yabancı cisim çimlerden alın. Tırmıklarken, gözden kaçmış olabilecek her türlü yabancı cisim için dikkatli olun.

Hazırlık ve kullanım

- Tırmıklarken, sağlam bir ayakkabı (bot ya da kalın ayakkabı) ve uzun pantolon giyin.
- Tırmıklamaya başlamadan önce, bıçağın ve bıçak sabitleme vidasının güvenli bir şekilde sabitlendiğinden emin olun. Bıçaklar çok hasarlıysa, bunları değiştirmek gerekir.
- Aşağıdaki işlemlerden herhangi biri öncesinde, motoru durdurun, bıçak duruncaya dek bekleyin ve buji kapağını çıkarın:
 - makinenin taşınması, kaldırılması ya da çalışma bölgesinden uzağa götürülmesi;
 - bakım ya da temizlik yapılması, ya da bıçakta herhangi bir işlem yapılması;
 - makinenin başında kimse olmadan bırakılması.
- Dikkat! Motor durduktan sonra da bıçaklar birkaç saniye daha dönmeye devam eder.**
- Dikkat! Yakıt çok yanıcıdır:**
 - Yakıtı özel olarak bu amaç için yapılmış kaplarda saklayın.
 - Yalnızca açık havada yakıt doldurun ve yakıt doldururken sigara içmeyin.
 - Yakıtı motoru çalıştırmadan önce doldurun. Motor çalışırken ya da hala sıcakken hiçbir surette yakıt deposu kapağını açmayın ve benzin koymayın.
 - Benzin taşarsa, hiçbir surette motoru çalıştırmayın. Tırmık makinesini yakıt dökülen bölgeden uzağa götürün ve benzin buharları dağılıncaya dek olası ateşleme kaynaklarından kaçının.
 - Yakıt deposu kapağını kapatıp iyice sıkın.
- Motoru tehlikeli karbon monoksit dumanlarının toplanabileceği kapalı bir mekanda çalıştırmayın.
- Tırmıklarken, asla koşmayın; her zaman yürümelisiniz.
- Tırmık makinesini kendinize doğru çekerken ya da çevirirken son derece dikkatli olun.
- Eğimli arazide ya da yokuş aşağı yerlerde tırmıklarken şu özel önlemler alınmalıdır:
 - Kaymayan, uygun bir ayakkabı giyin.
 - Her zaman yere sağlam bastığınızdan emin olun.
 - Eğimli arazilerde tırmıklamayı aşağı veya yukarı doğru değil, yatay yönde yapın.

- Yön değiştirirken çok dikkatli olun.
- Aşırı dik eğimli arazilerde tırmıklama yapmayın.
- i) Tırmık makinesini, muhafazaları ve güvenlik donanımları (ör. satırıcılar ya da toplama kutusu) güvenli bir şekilde yerinde ve iyi durumda olmadan asla kullanmayın.
- j) Toplama donanımının her türlü yanlış kullanımı, döner bıçaklar ve etrafa fırlatılan yabancı cisimler nedeniyle tehlikeli olabilir.
- k) Güvenlik nedenleriyle, motor asla etikette gösterilen hızını aşmamalıdır.
- l) Motoru çalıştırırken dikkatli olun ve kullanım talimatlarına uydunuzdan emin olun. Asla el ve ayaklarınızı motor çalışırken gövde altına ya da arkadaki boşaltma kanalına sokmayın.
- m) Motor çalışmaya başladığında kullanıcı tarafından tırmık makinesi kaldırılmayacak; bu gerekli olduğunda ise, bıçakları kullanıcının tersi tarafta olacak şekilde yana eğilecektir.
- n) Bıçaklar bir engele çarptığı takdirde, hemen motoru durdurun ve buji kapağını çıkarın. Sonra da bir uzmana muayene ettirin.

Bakım ve saklama

- Tırmık makinesinin güvenli bir şekilde çalışır durumda tutulması için tüm somun, civata ve vidaların iyice sıkılması gerektiğinden emin olun.
- Asla makineyi depoda yakıt varken yakıt buharlarının açtığı alev ya da kıvılcıklara ulaşabileceği bir kapalı alanda bırakmayın.
- Herhangi bir yerde saklamadan önce motorun soğumasını bekleyin.
- Yangın tehlikesini azaltmak için, motor, susturucu, akü bölümü ve benzin deposunu çim, yaprak ve aşırı miktarda yağdan uzak tutun.
- Toplama kutusunun yıpranma ve eskime durumunu sık sık kontrol edin.
- Güvenlik nedenleriyle, yıpranmış ya da hasarlı parçaların zamanında değiştirildiğinden emin olun.
- Benzin deposunun boşaltılması gerekiyorsa, bunu açık havada yapılması gerekmektedir.
- Bıçakları ilgili talimatlara uyarak takın ve yalnızca imalatçı ismini ya da satıcı veya imalatçı firmanın ticari markasını taşıyan ve referans numarası yazılı bıçaklar kullanın.
- Bıçakların çıkarılması ya da takılması sırasında elleri korumak için, kesinlikle uygun koruyucu eldivenler giyilmesi gerekmektedir.

A**AÇIKLAMALAR**

1	Üst sap	11	Motor çalıştırma kolu
2	Alt sap	12	Arka saptırıcı
3	Üst sap sabitleme düğmeleri	13	Gaz kelebeği
4	Toplama kutusu	14	Motor durdurma kolu
5	Yağ haznesi kapağı	15	Anahtar düğmesi
6	Yağ boşaltma tapası	16	Bıçak çalıştırma kolu
7	Gövde		
8	Bıçak yüksekliği ayar düğmesi		
9	Buji		
10	Yakıt kapağı		

B**TOPLAMA KUTUSU MONTAJI****C****MONTAJ****D****BIÇAK YÜKSEKLİK AYARI**

- Kolu (16) ileri sürün.
- Bıçakların yüksekliğini, dümeyi (8) çalırma derinliğini arttırmak için sola, azaltmak için sağa çevirerek (1 tur = 1 mm) ayarlayın.

Not: Bıçakların toprağı 3 mm içine girmesini salayın.

Çalırma derinliğinin ayarlanması

Çalırma derinliğini bıçakların yıpranmışlığına ve çimlerin durumuna balı olarak seçin. Motor tırmıklama sırasında çekemiyor, hatta duruyorsa, çalırma derinliği yanlı seçilmi demektir.

Bu durumda, çalırma derinliğini azaltın.

Motor düzgün bir ekilde dönmelidir.

Kademe ayar seviyesi: 1 mm.

En derin ayar seviyesi: 10 mm

Tavsiye edilen ayar seviyesi: 3 mm

E**GÜVENLİK ÖNLEMLERİ**

- Her zaman saptırıcı ya da toplama kutusunun doğru konumda iken çalıştırın.
- Her zaman toplama kutusunu çıkarmadan ya da bıçak yüksekliğini ayarlamaadan önce motoru durdurun.
- Asla el ve ayaklarınızı motor çalışırken gövde altına ya da çim boşaltma kanalına sokmayın.

Çimleri tırmıklamadan önce, tüm yabancı cisimleri alın. Tırmıklarken, gözden kaçmış olabilecek her türlü yabancı cisim için dikkatli olun.

Motor çalışmaya başladığında ya da çalışırken kullanıcı tarafından tırmık makinesi kaldırılmayacak; bu gerekli olduğunda ise, bıçakları kullanıcının tersi tarafta olacak şekilde yana eğilecektir.

Asla el ve ayaklarınızı motor çalışırken gövde altına ya da arkadaki boşaltma kanalına sokmayın.

F ÇALIŞTIRMA

MOTOR AYARLARI

Motor imalatçısının bakım elkitabına bakın.



DİKKAT: Kullanmadan önce motora 0,6 litre yağ konmalıdır

TIRMIKLAMA

Her yıl tüm çim alanlarda toprağın keçeleşmesine neden olan yosun ve ayırık otlar baş gösterir.

Tırmıklayarak sert yüzey kesilip çimlerin nefes alıp vermesi, oksijen ve su gibi besinleri alabilmesi sağlanır.

Tırmıklamadan önce çimleri yaklaşık 40 mm yüksekliğinde biçin.

Tırmık makinesini yalnızca çim kuru iken kullanın.

Mart, Nisan ve Eylül, tırmıklama için en iyi aylardır.

Bu çalışmayı en az yılda bir kez yapın.

Güzel bir yeşil örtü sağlamak için, tırmıklamanın hemen ardından gübreleme yapılmasını tavsiye ederiz.

Çim kutusunu zamanında boşaltın.

Ancak motor durduğu ya kesici donanım hareketsiz hale geldiği zaman.

1) Çim kutusunu kaldırın.

2) Boşaltma kapağını kaldırın.

3) Çim kutusunu geriye doğru çekerek çıkarın.

Çim kutusu aşırı doluyorsa, havalandırma bölümündeki boşaltma kanalı tıkanır ve çimler yerde kalır.

Çim kutusunu yerine takın ve motoru çalıştırın.

MOTORUN ÇALIŞTIRILMASI

Makine düz bir ekilde hazır hale getirildiğinde, motoru aardaki gibi çalıştırın:

Primer sistemli motorlar:

Karbüratör üzerindeki yakıt zenginleştirme pompasına 3 - 4 kez basın. Karbüratör kolunu (13) MAX konumuna getirin.

Daha fazla bilgi ve açıklama için, motorun kullanım talimatları elkitabını dikkatle okuyun.

Motorun manüel olarak çalıştırılması



Egzoz dumanları, kokusuz ve öldürücü bir gaz olan karbon monoksit içerir! Bu nedenle, asla motoru kapalı ya da havalandırması yetersiz mekanlarda kullanmayın.



Bıçak ünitesi çalışır konumdayken motoru çalıştırmayın.

Kolu (17) yukarı çekip bıçak ünitesini kaldırın.

Gaz kolunu (13)  "START" konumuna getirin.

Enjeksiyon pompasına 2 - 3 kez basın. Basışlar arasında 2 saniye ara olmalıdır.

Dikkat!



+10°C altındaki sıcaklıklarda, kauçuk korozyona uğrayabilir. Motor çalışmaya başlamadan önce motoru kontrol edin.

Düğmeye (15) basın ve STOP anahtar kolunu (14) sapa doğru çekip bu konumda tutun.

Motor fren dirseği çekilmezse, motor freni nedeniyle marş kablosu dışarı çekilemez.

Marş kablosunu sıkışma direnci hissedilinceye dek dışarı çekin. Kablonun yavaşça geri gitmeye bırakıp ardından hızla tam bir kol boyu dışarı çekerek çalıştırın. Marş sapını elinizde tutup ipi yavaşça geri gitmeye bırakın. Gaz kolunu yaptığınız işe göre ayarlayın.

Çalıştıktan sonra

Motor çalışır çalışmaz, gaz kolunu yaptığınız işe uygun olduğunu düşündüğünüz bir hızda,  ("START, MAX") ile  ("STOP, MIN") arasında bir konuma getirin.


Motorun durdurulması



Motor durduktan sonra bıçak birkaç saniye devam ettiğini lütfen unutmayın.

Bu nedenle, durduktan hemen sonra tırmık makinesini altına ellerinizi sokmayın.

Motor fren dirseğini çıkarın.

Gaz kolunu  ya da MIN (Stop) konumuna getirin.

S500

S500 çim kök havalandırma makinesi, motor hareket halinde iken bıçakların takılmasına ve sökülmesine olanak tanır.

Bıçakları takmak için **A** koluna basınız ve **B** kolunu aşağı doğru itiniz.

Bıçakları sökmek için **B** kolunu bırakmak yeterlidir.



Dikkat!

Bıçakların tamamen durması için birkaç saniye gerekmektedir.

G

BAKIM



Dikkat! Herhangi bir bakım çalışması yapmadan önce motoru durdurun ve bujiyi çıkarın.

- Dört kurslu motor için, yağ seviyesini kontrol edip kirlendiğinde yağı değiştirin. Daha fazla açıklama için, MOTOR TALİMAT KİTABI'na bakın.
- Tırmık makinesini sık sık kontrol edip gövde altındaki tüm birikintilerin çıkarılmasına dikkat edin.
- Dikkat edin, egzoz susturucu çok sıcak olabilir.
- Sık sık tekerlek vidalarını söküp petrol ve yağ ile temizleyerek tekrar takın. Yeniden takmadan önce bilyeli yatakları greslenmelidir.
- Sık sık bıçaklarda hasar olup olmadığını kontrol edin.
- Tırmık makinesi YETKİLİ SERVİS tarafından kontrol edilmelidir.

	HER KULLANIMDAN ÖNCE	İLK 2 SAATTEN SONRA	HER 5 SAAT ÇALIŞIMDAN SONRA	SIK SIK	HER 25 SAAT ÇALIŞIMDAN SONRA	HER 50 SAAT ÇALIŞIMDAN SONRA	HER 100 SAAT ÇALIŞIMDAN SONRA	HER MEVSİM BAŞINDA	ANTES DA ARMAZENAGEM
Motor yağ seviyesini kontrol edin	●	●	●	●					
Motor yağını değiştirin		●			●				●
Hava filtresini temizleyin					●				
Bujiyi kontrol edi						●		●	
Hava filtresini değiştirin							●		
Hava giriş kapağını temizleyin					●				
Susturucuyu kontrol edin						●			
Bıçağı bileyin ya da değiştirin					●				
Gevşeyen parçalar olup olmadığını kontrol edin	●								●
Tırmık makinesini temizleyin					●				●

H

YAYLI ŞAFTLI HAVALANDIRICI S390 – S500

Yaylı şaft çim halıdan yosun ve arada kalan kuru çimleri çıkarmak üzere tasarlanmıştır.

Havalandırıcı kullanılmadan önce çimlerin makine ile biçilmesi gerekir.

Hareketli ve sabit bıçaklardan farklı olarak şaft, yayların ucu sayesinde toprak zemini etkilememelidir.

3 mm sabit veya hareketli bıçaklı şaft için tavsiye edilen çalışma derinliği sert zeminde maksimum 5 mm ve yumuşak zeminde ise 10 mm'dir.

Taşıma için şaft hususi manivelası kullanılarak yerden kaldırılmalıdır.

CE UYGUNLUK BEYANNAMESİ

MA.RI.NA. Systems srl - via F.Baracca 3, 24034 Cisano Bergamasco (Bg) – Italy

Patlamalı motorlu tırmık makinesine dair beyan eder

- Model (a)
- Güç (b)
- kesim genişliği (c)
- Ağırlık (d)
- Seri no. (e)

şağıdaki CE yönetmeliklerinin şartlarına uygundur:

- 1) 2006/42/EC
- 2) 2000/14/EC + 2005/88/EC
- 3) 2014/30/EU
- 4) 2011/65/EC
- 5) 2012/46/EUE

Taşağıdaki standartlara uygun olarak:

- 1) EN ISO 12100:2010
- 2) EN ISO 5395-1:2013; EN ISO 5395-2:2013
- 3) EN ISO 3744:20105

Ayrıca teknik fasikülün aşağıdaki birim nezdinde oluşturulduğunu beyan etmektedir:

MA.RI.NA. Systems srl - via F.Baracca 3, 24034 Cisano Bergamasco (Bg) – Italy

İnceleyen: (m)

Directive 2000/14/EEC: Uygunluk değerlendirmesi için izlenilmiş prosedür (EK VI) İnceleyen: (n)

- Ölçme şartları (f)
- Kabzadaki titreşim (g)
- Ölçülen ses gücü (h)
- Garanti edilen ses gücü (k)
- Operatörün kulağındaki ses basınç seviyesi (ölçme belirsizliği 2dB) (y)

Cisano Bergamasco, 18/01/2017



Christian Rivolta
C.E.O.

Son sayfaya koyulmuş yapışkan etikette belirtilen ve ölçülmüş değerlere bakınız