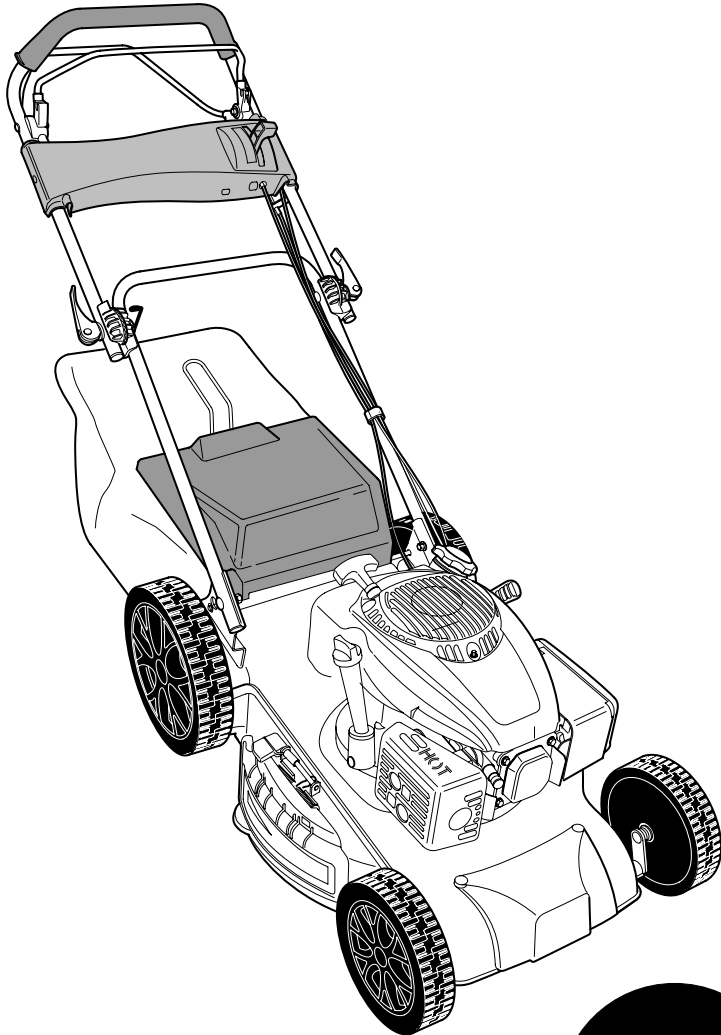
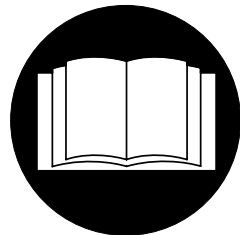
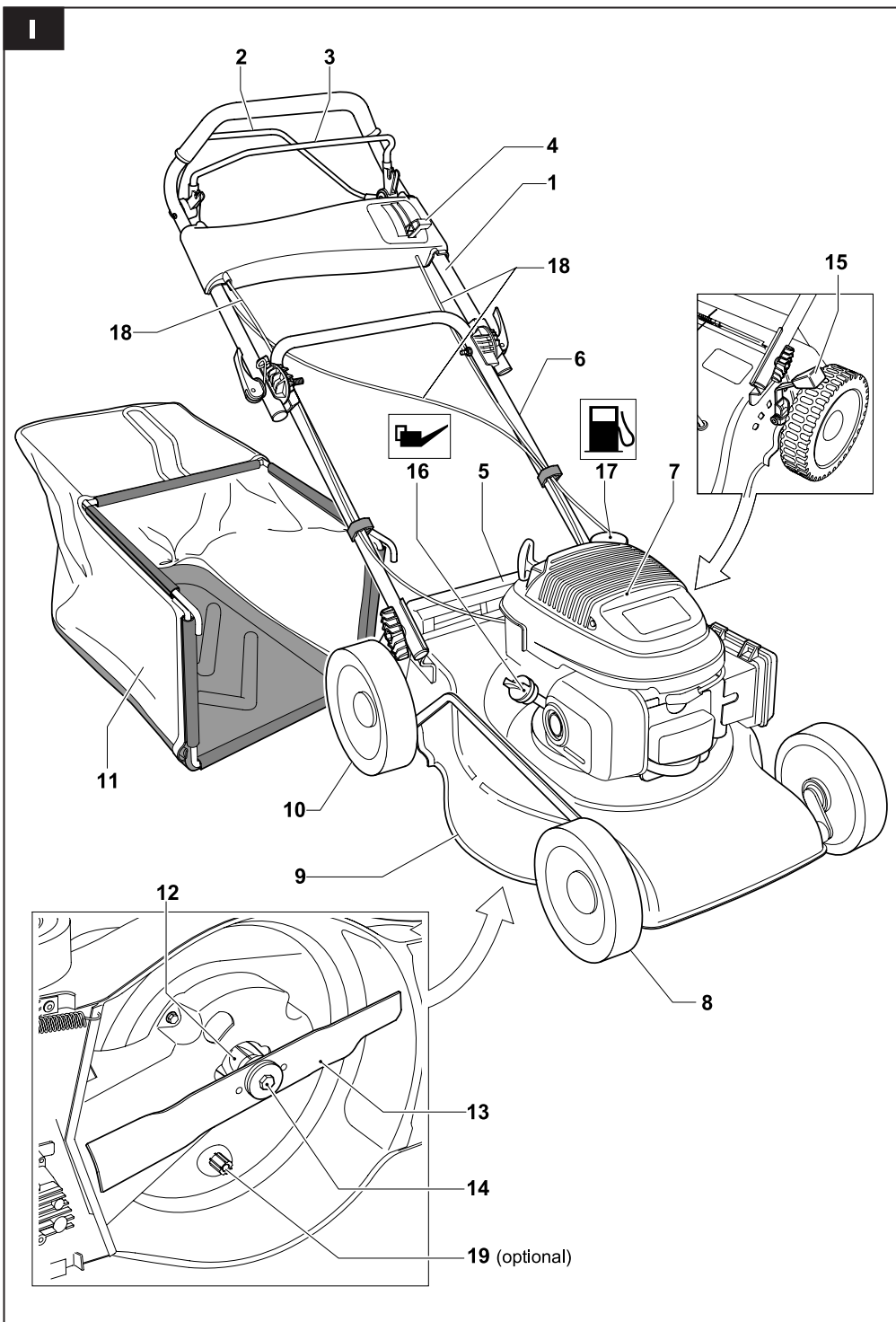


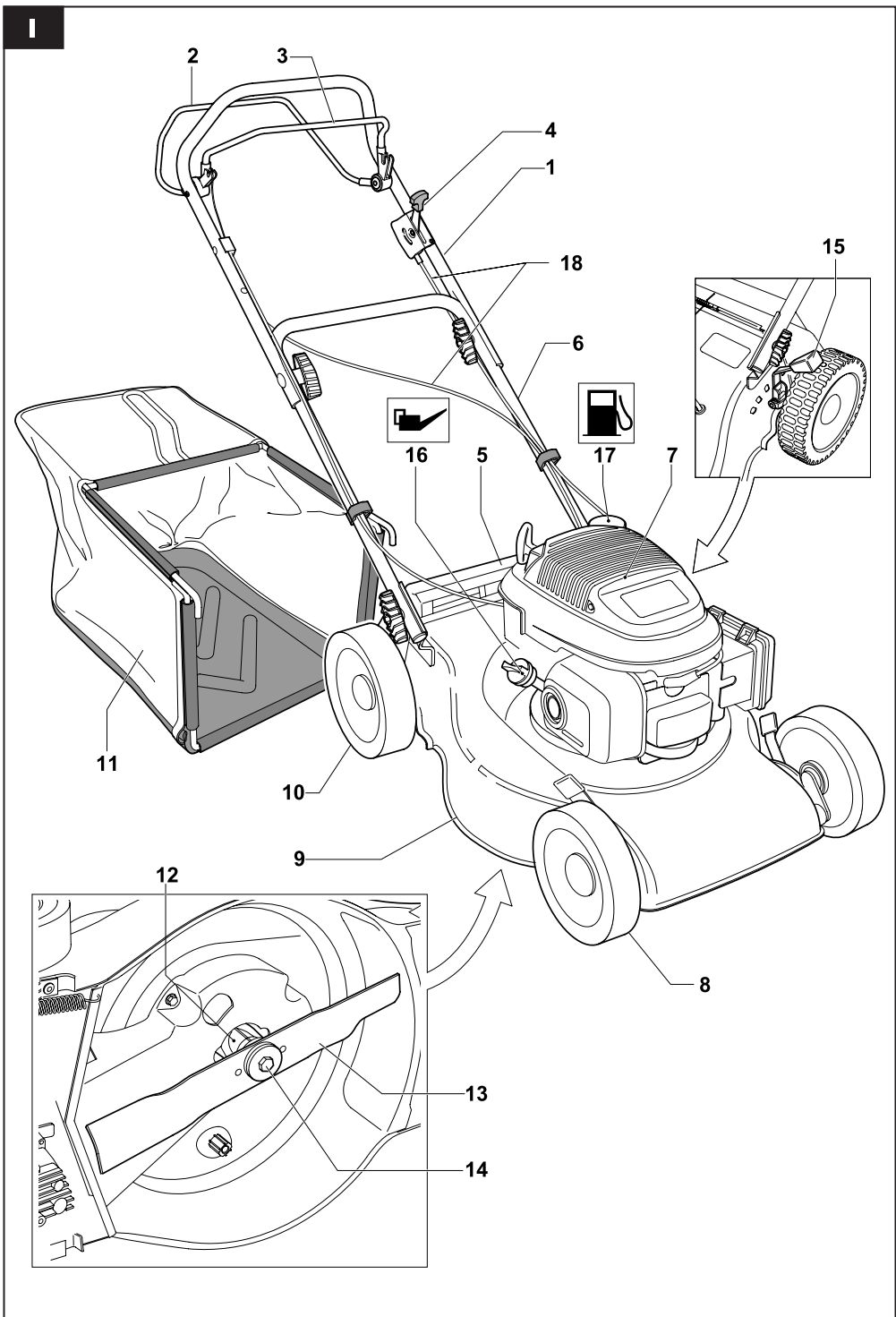
EL

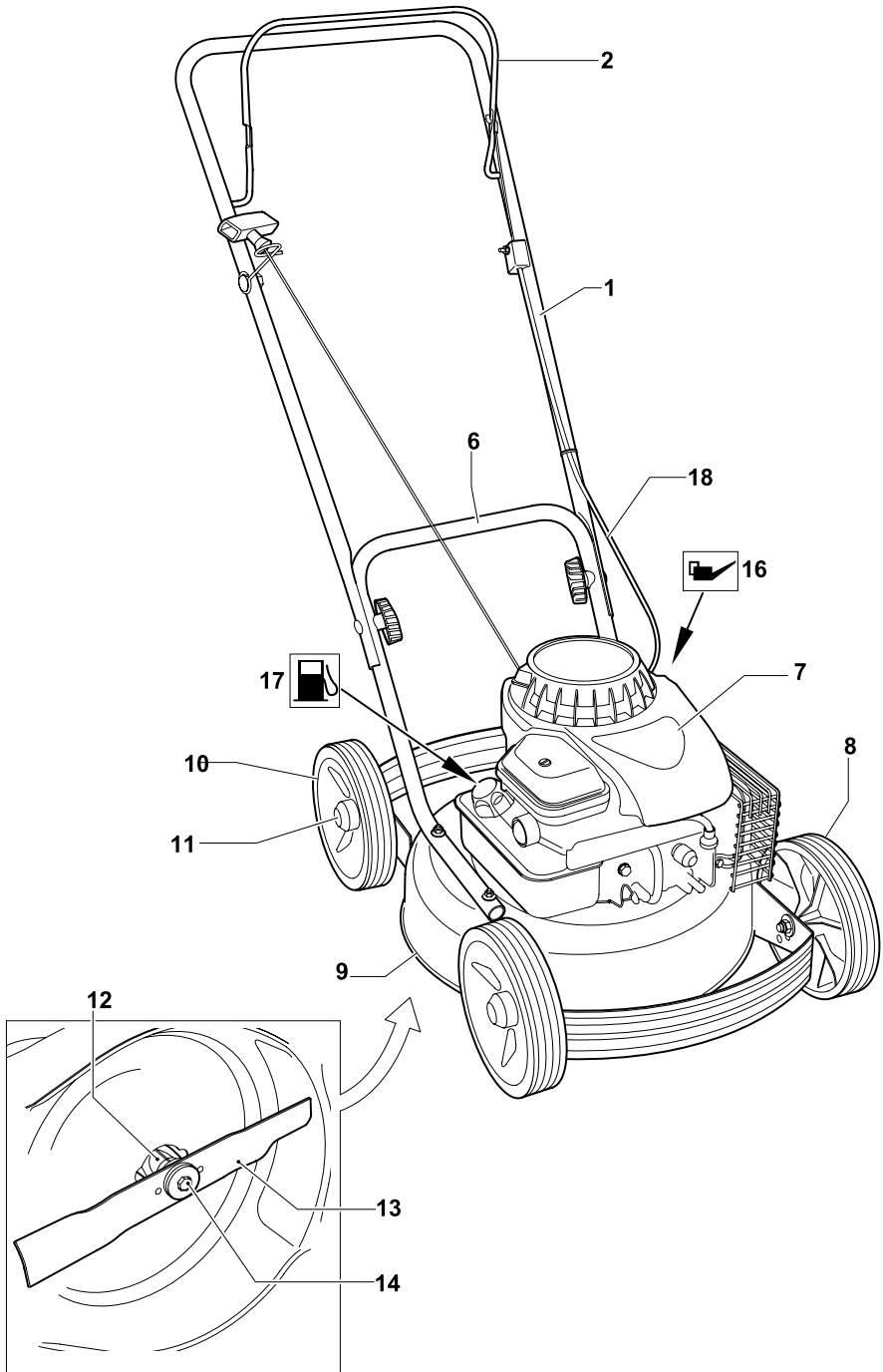


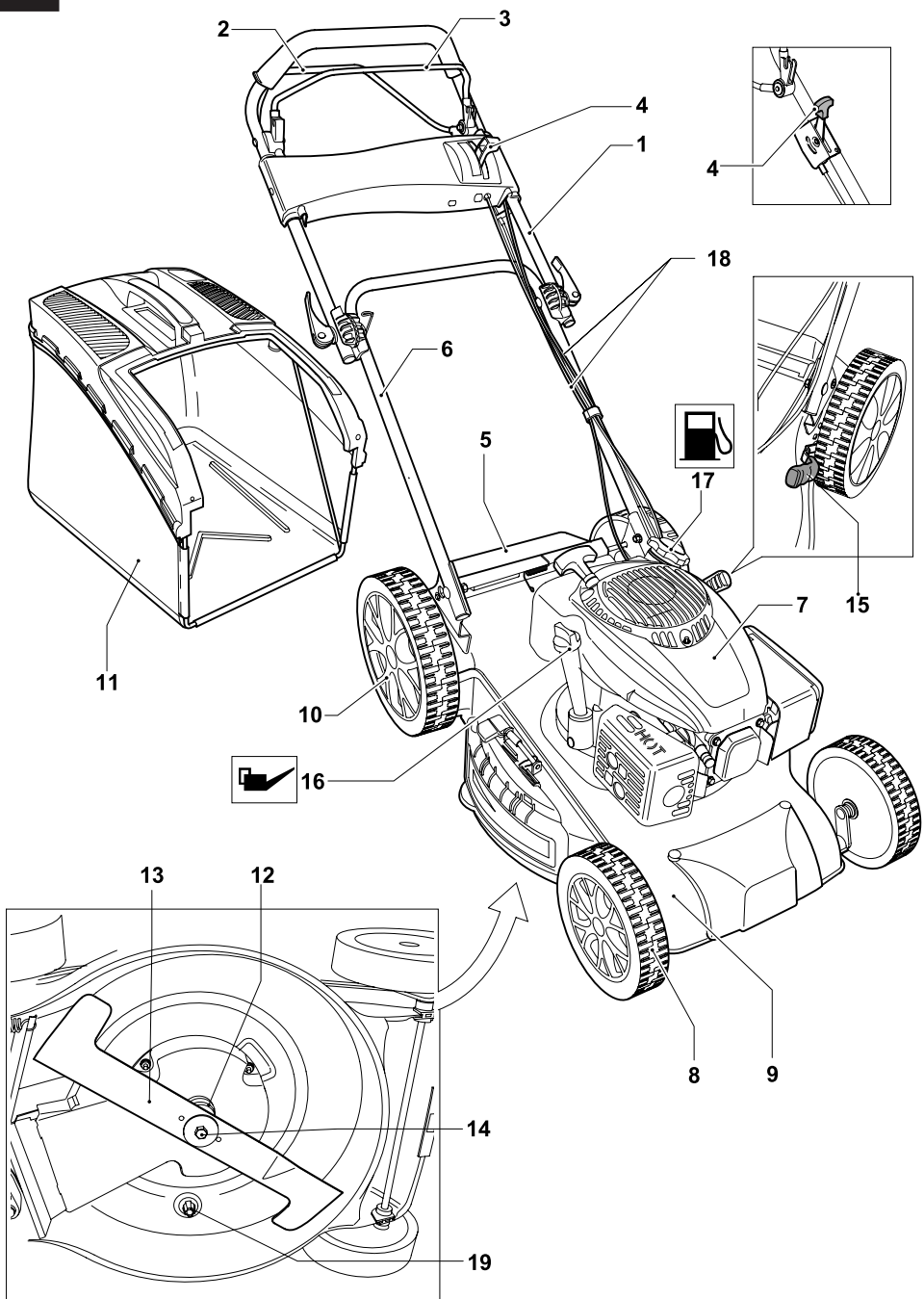
CE

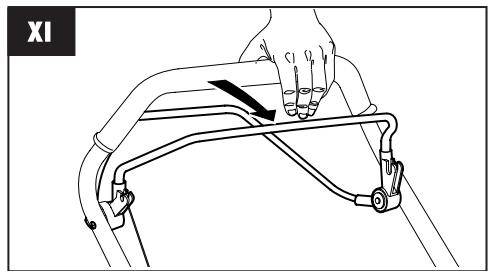
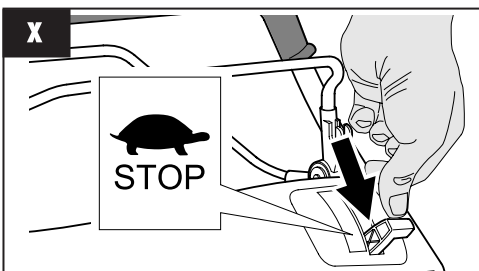
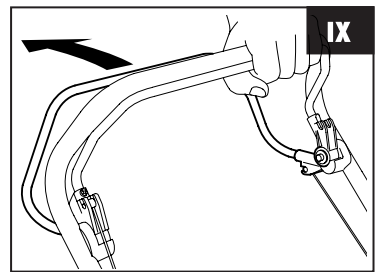
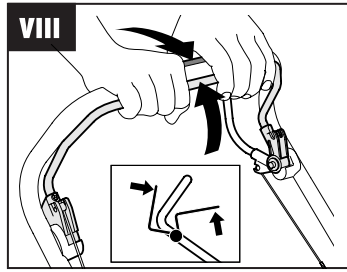
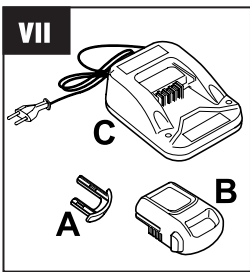
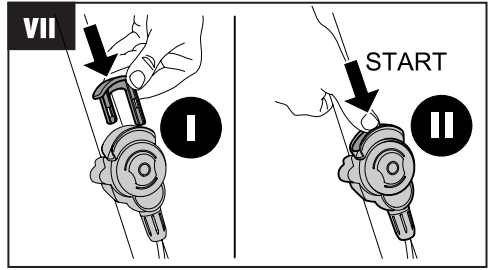
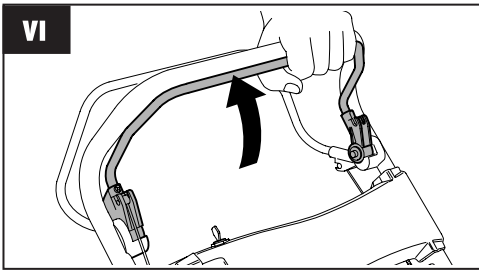
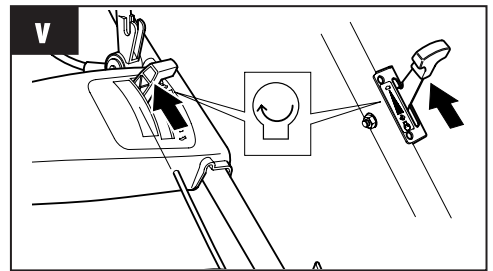
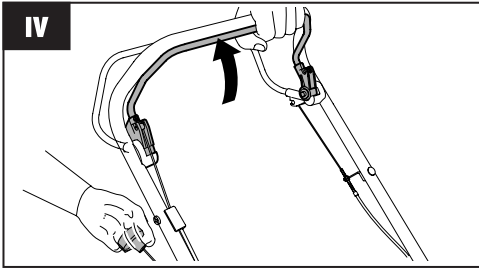
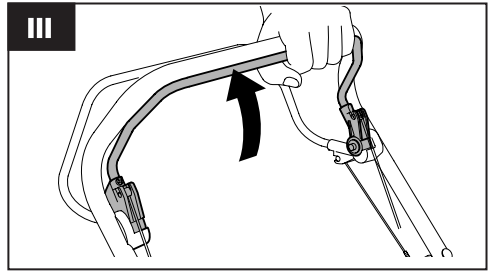
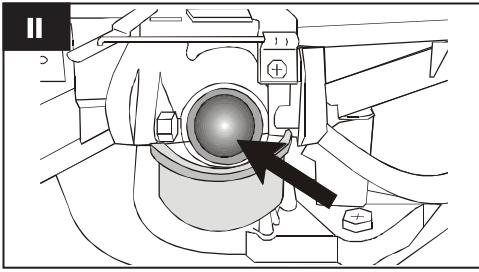


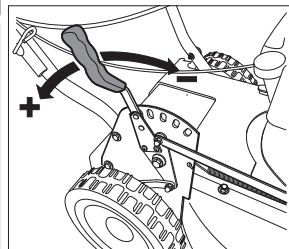
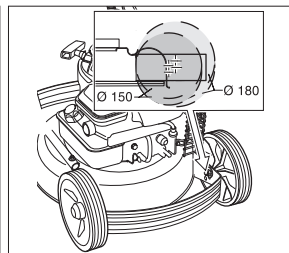
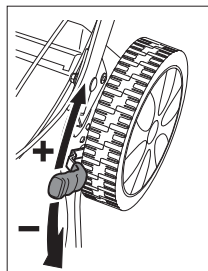
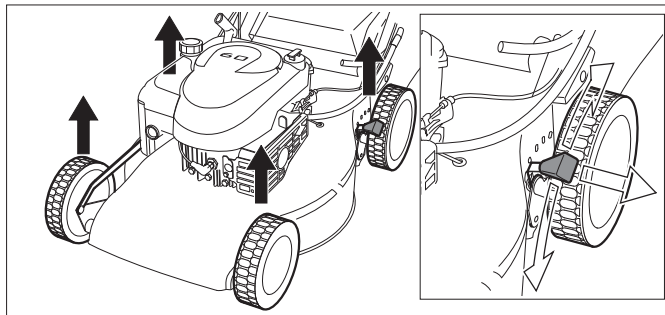
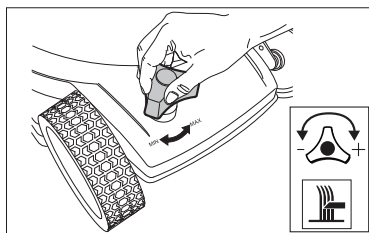
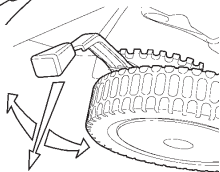
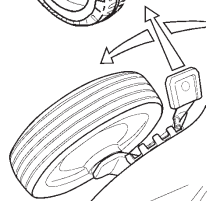
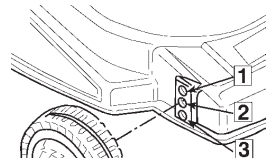
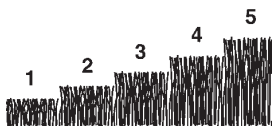
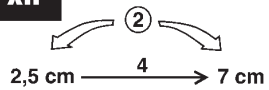
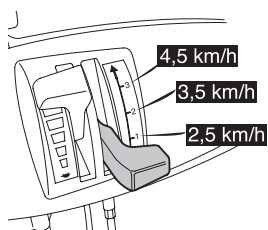
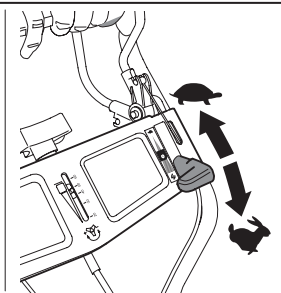
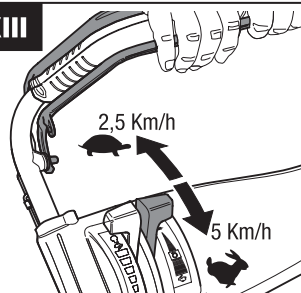
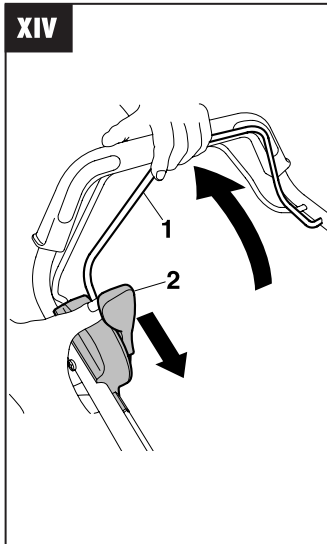




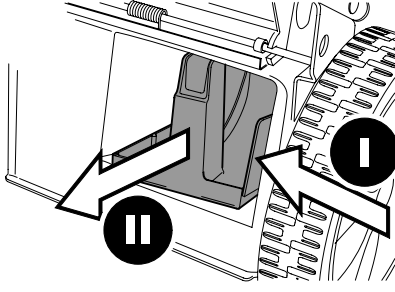
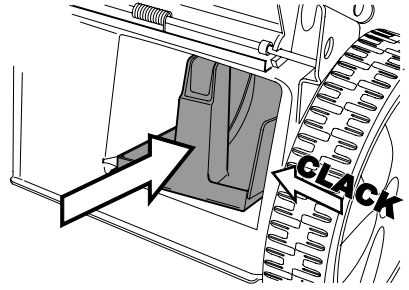
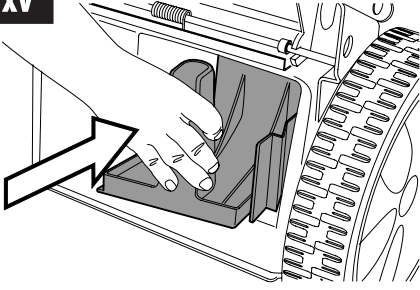




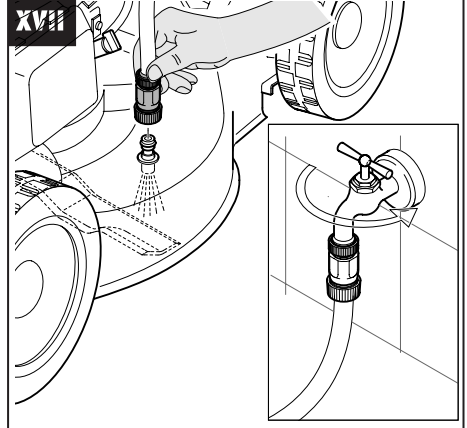


XII**XIII****XIV**

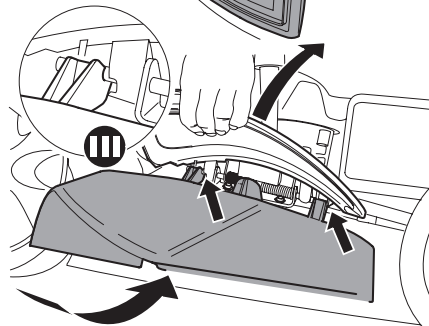
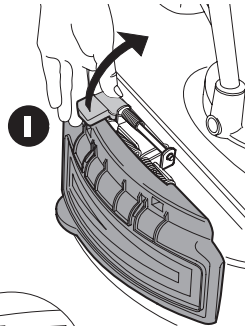
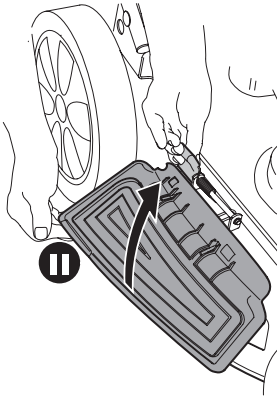
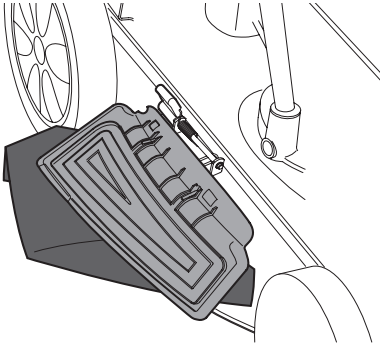
XV



XVII



XVI



Μετάφραση των πρωτότυπων οδηγιών

ΠΕΡΙΕΧΟΜΕΝΑ

1	Υποδείξεις ασφαλείας
2	Σημασία των συμβόλων στο μηχανήμα
3	Ονοματολογία
4	Αρμόζουσα χρήση.....
5	Συναρμολόγηση
6	Αρχική θέση σε λειτουργία.....
7	Συντήρηση και φροντίδα
8	Αντιμετώπιση βλαβών

1 Υποδείξεις ασφαλείας

Κατά τη χρήση κουρευτικών ισχύουν για την προστασία από τραυματισμούς οι ακόλουθες βασικές υποδείξεις ασφαλείας:

- Διαβάστε τις οδηγίες χειρισμού και ακολουθήστε τις.
- Φυλάξτε τις οδηγίες χειρισμού για μετέπειτα χρήση και ενδεχομένως για τον επόμενο χρήστη.
- Τηρείτε τις υποδείξεις ασφαλείας καθώς και τις προειδοποιητικές υποδείξεις στο μηχανήμα.

Χειριστής

- Τα παιδιά και έφηβοι κάτω των 16 ετών, οι οποίοι δεν είναι εξοικειωμένοι με τις οδηγίες χρήσης, δεν επιτρέπεται να χρησιμοποιήσουν το μηχανήμα. Οι τοπικές διατάξεις μπορούν να καθορίζουν την ελάχιστη ηλικία.
- Φοράτε μακριά, εφαρμοστά παντελόνια και σταθερά, αντιολισθητικά υποδήματα.

Περιοχή εργασίας

- Ελέγχετε πλήρως και προσεκτικά την περιοχή, στην οποία πρόκειται να δουλέψετε. Απομακρύνετε όλα τα ξένα σώματα, όπως π.χ. πέτρες, ξύλα, σύρματα, κόκαλα κτλ.
- Σε περίπτωση που βρίσκονται στην περιοχή εργασίας πρόσωπα (προσοχή: παιδιά) ή ζώα (προσέχετε επίσης τα μικρά ζώδια), δεν επιτρέπεται να κουρέψετε τη χλόη.

Χρόνοι λειτουργίας

- Προσέχετε τους ειδικούς για κάθε χώρα χρόνους λειτουργίας για κουρευτικά χλόης (ηχοπροστασία). Για τους χρόνους λειτουργίας βλ. στις οδηγίες λειτουργίας.
- Κουρεύετε χλόη μόνο στο φως της ημέρας ή με καλό τεχνητό φωτισμό.

Λειτουργία

- Κάνετε πάντοτε πριν τη χρήση οπτικό έλεγχο
 - Πριν από κάθε χρήση πραγματοποιείτε έναν οπτικό έλεγχο για να βεβαιωθείτε πως τα μαχαίρια, τα υποστηρίγματά τους και οι βίδες συγκράτησης δεν έχουν φθαρεί ή καταστραφεί. Σε περίπτωση αντικατάστασης, αλλάξτε όλα τα μαχαίρια και τις βίδες συγκράτησης προκειμένου να εξασφαλίζεται η σωστή ζυγοστάθμιση της συσκευής
 - Μην χρησιμοποιείτε ποτέ το χορτοκοπτικό παρουσία ελαττωματικών ή κατεστραμμένων διατάξεων προστασίας ή, ακόμη λιγότερο, απουσία των διατάξεων ασφαλείας όπως τα διαφράγματα ή ο σάκος συλλογής
 - Σβήνετε τον κινητήρα και αποσυνδέετε το καπάκι του μπουζιού:
 - Πριν εξαλείψετε ενδεχόμενα μπλοκαρίσματα ή ελευθερώσετε τον αγωγό εξαγωγής
 - Μετά από σύγκρουση με ξένα αντικείμενα
 - Αν η συσκευή αρχίζει να δονείται με ανώμαλο τρόπο
 - Διατηρείτε καλά σφιγμένα όλα τα παξιμάδια, τα μπουλόνια και τις βίδες για να εξασφαλίζεται πως η συσκευή είναι σε θέση να λειτουργεί με ασφάλεια
 - Ελέγχετε συχνά αν ο σάκος συλλογής παρουσιάζει τυχόν ίχνη φθοράς ή ζημιών
- Πριν από όλες τις εργασίες στο μηχανήμα:
- Θέτετε τον κινητήρα εκτός λειτουργίας, περιμένετε να ακινητοποιηθεί το μαχαίρι και τραβήξετε το μπουζοκαλώδιο από το μπουζί.
 - Αλλάζετε αμέσως τα κατεστραμμένα ή φθαρμένα μέρη

- Χρησιμοποιείτε το μηχάνημα μόνον στην από τον κατασκευαστή προδιαγραμμένη τεχνική κατάσταση
- Ο χρήστης του μηχανήματος ευθύνεται για απυχήματα με άλλα πρόσωπα ή την περιουσία τους
- Σβήνετε τον κινητήρα, όταν περνάτε από επιφάνειες διαφορετικές από αυτές, τις οποίες πρόκειται να κουρέψετε.
- Μην ανάβετε τον κινητήρα, όταν στέκεστε το κανάλι εξόδου (κουρευτικό με έξοδο στο πλάι).
- Χρησιμοποιείτε το κουρευτικό χλόης μόνο σε επιφάνειες με χλόη
- Μην απενεργοποιήσετε τα συστήματα ασφαλείας ή αντίστοιχα τις προστατευτικές διατάξεις του κουρευτικού.
- Για την εκκίνηση του κουρευτικού ο μηχανισμός κοπής πρέπει να είναι ευκίνητος. Αποζηύξτε τυχόν κινήσεις.
- Αν το κουρευτικό πρέπει να ανασηκωθεί για την εκκίνηση, ο μηχανισμός κοπής πρέπει να δείχνει στην εκ διαμέτρου αντίθετη κατεύθυνση από τον χρήστη.

- Μη φέρνετε τα χέρια και τα πόδια σας κοντά σε περιστρεφόμενα μέρη.
- Η χρήση του κουρευτικού επιτρέπεται μόνο υπό τήρηση της απόστασης ασφαλείας που καθορίζεται από το κοντάρι οδήγησης.
- Φροντίζετε για σταθερή πρόσφυση στο έδαφος.
- Μην ανασηκώνετε και μη μεταφέρετε το κουρευτικό ποτέ με αναμμένου τον κινητήρα. Περιμένετε μέχρι να ακινητοποιηθεί ο μηχανισμός κοπής και τραβήξτε το μπουζοκαλώδιο από το μπουζί.
- Κουρεύετε πάντοτε εγκάρσια στο πρηνές. Μην οδηγείτε το κουρευτικό προς τα πάνω ή προς τα κάτω καθώς και σε πρηνή με κλίση άνω των 15.
- Προσοχή κατά την αλλαγή κατεύθυνσης ή κατά το κούρεμα προς τα πίσω.
- Οδηγείτε το κουρευτικό μόνο σε ταχύτητα βηματισμού.
- Κρατάτε την εξάτμιση και τον κινητήρα ελεύθερο από φύλλα, χλόη και εξερχόμενο λάδι.
- Μην αφήνετε το κουρευτικό χωρίς επίβλεψη.

Προειδοποίηση! Η βενζίνη είναι εύφλεκτη σε μεγάλο βαθμό!

- Αποθηκεύετε τη βενζίνη μόνο σε εγκεκριμένα γι' αυτό δοχεία.

- Γεμίζετε το μηχάνημα με καύσιμα μόνο στην ύπαιθρο. Κατά τη διαδικασία αυτή μην καπνίζετε!
- Μην ανοίγετε το καπάκι του ρεζερβουάρ ούτε να γεμίζετε το μηχάνημα με βενζίνη, ενώ ο κινητήρας βρίσκεται σε λειτουργία ή είναι πολύ ζεστός.
- Σε περίπτωση υπερχειλίσης της βενζίνης δεν επιτρέπεται να ανάψετε τον κινητήρα. Το μηχάνημα πρέπει να καθαριστεί και να αποφευχθεί κάθε προσπάθεια ανάφλεξης, μέχρι να εξατμιστούν οι ατμοί της βενζίνης.
- Για λόγους ασφαλείας πρέπει να αλλάζετε το χαλασμένο ρεζερβουάρ και το καπάκι ρεζερβουάρ.
- Για τη συμπλήρωση καυσίμων χρησιμοποιείτε χωνί ή σωλήνα πλήρωσης, για να μην τρέξουν καύσιμα επάνω στον κινητήρα, στο περίβλημα του μηχανήματος ή στη χλόη.

Κίνδυνος εγκαυμάτων!



Η εξάτμιση καθώς και οι περιοχές γύρω από την εξάτμιση μπορούν να αποκτήσουν θερμοκρασίες μέχρι και μπορούν να φτάσουν σε υψηλές θερμοκρασίες.

Αλλάζετε την χαλασμένη εξάτμιση.

- Μην αλλάζετε τις ρυθμίσεις του ρυθμιστή του κινητήρα.
- Μην αφήνετε ποτέ τον κινητήρα να λειτουργεί σε κλειστούς χώρους - κίνδυνος δηλητηρίασης!

Συντήρηση και αποθήκευση

Πριν από όλες τις εργασίες στο μηχάνημα:

- Θέτετε τον κινητήρα εκτός λειτουργίας, περιμένετε να ακινητοποιηθεί το μαχαίρι και τραβήξτε το μπουζοκαλώδιο από το μπουζί.
- Κατά τις εργασίες στην περιοχή του μαχαιριού φοράτε πάντοτε προστατευτικά γάντια.
- Μην αποθηκεύετε το κουρευτικό με βενζίνη στο ρεζερβουάρ μέσα σε κτίρια, στα οποία οι ατμοί της βενζίνης μπορούν να έρθουν σε επαφή με ανοιχτή φλόγα ή με σπινθήρα - **κίνδυνος έκρηξης!**
- Το άδειασμα του ρεζερβουάρ θα πρέπει να γίνεται μόνο στην ύπαιθρο.
- Πριν την αποθήκευση σε κλειστούς χώρους αφήνετε τον κινητήρα να κρυώσει.
- Μην πλένετε το μηχάνημα με ακτίνα νερού.
- Οι επισκευές στο κουρευτικό χλόης επιτρέπεται να εκτελούνται μόνο από εξειδικευμένα συνεργεία.

Ανταλλακτικά και εξαρτήματα

- Πρέπει να χρησιμοποιούνται αποκλειστικά αυθεντικά ανταλλακτικά και αυθεντικά εξαρτήματα.
- Τηρούμε το δικαίωμα αλλαγών στην κατασκευή και στην εκτέλεση.

Συστήματα ασφαλείας

Τόξο ασφαλείας

Στην επικίνδυνη στιγμή αφήνετε το τόξο ασφαλείας, ο κινητήρας και ο μηχανισμός κοπής σταματούν.

Δεν επιτρέπεται το τόξο ασφαλείας να τεθεί εκτός λειτουργίας.

Προστατευτικές διατάξεις

Κλαπέτο πίσω μέρους (προστασία πτώσης λίθων)

Οι προστατευτικές διατάξεις προστατεύουν από τραυματισμούς από μέρη που εκσφενδονίζονται από τον μηχανισμό κοπής.

Το κουρευτικό δεν επιτρέπεται να λειτουργήσει ποτέ χωρίς τις προστατευτικές διατάξεις.

Μεταφορα

Μεταφορά: αν το χορτοκοπτικό πρέπει να μεταφερθεί, αδειάστε το ρεζερβουάρ καυσίμου και βγάλτε τα μπουζί ανάφλεξης. Στη διάρκεια της φόρτωσης και της εκφόρτωσης του χορτοκοπτικού, θυμηθείτε να μην το γείρετε προς καμία κατεύθυνση, εφόσον θα μπορούσε να προκληθεί ρύπανση του φίλτρου λαδιού ή διαρροές λαδιού. Στη διάρκεια της μεταφοράς, θυμηθείτε να αποφύγετε να μετακινήσετε το χορτοκοπτικό στη ζώνη φόρτωσης πάνω στο όχημα. Μοντάρετε τον εξοπλισμό με ασφαλή τρόπο, με ενδεξιμένους ιμάντες και ροδέλες. Βεβαιωθείτε ότι η ζώνη φόρτωσης του οχήματος αερίζεται καλά έτσι ώστε να αποτραπεί η συσσώρευση οξειδωτικών αερίων. Αν είναι απαραίτητο να ενεργοποιήσετε το χορτοκοπτικό από το ένα γκαζόν στο άλλο, σβήνετε πάντα τον κινητήρα και περιμένετε έως ότου το μαχαίρι σταματήσει να περιστρέφεται.

Διαδικασία με μεταχειρισμένο μηχανημα, προστασία του περιβαλλοντος.

Αν κάποια ημέρα καταλήξετε στο συμπέρασμα ότι η συσκευή πρέπει να αντικατασταθεί ή δεν την έχετε πλέον ανάγκη, θυμηθείτε να προστατεύσετε το περιβάλλον και να τη διαθέσετε με τρόπο ασφαλή για το περιβάλλον, σε συμμόρφωση με τους τοπικούς κανονισμούς. Μερικά εξουσιοδοτημένα σημεία εξυπηρέτησης και σημεία πώλησης δέχονται παρωχημένους εξοπλισμούς και τους χρησιμοποιούν με ασφαλή για το περιβάλλον τρόπο. Σε περίπτωση αμφιβολιών ή αβεβαιοτήτων σχετικά με τη λειτουργία της συσκευής, απευθυνθείτε σε ένα εξουσιοδοτημένο κέντρο εξυπηρέτησης ή στον αντιπρόσωπο.



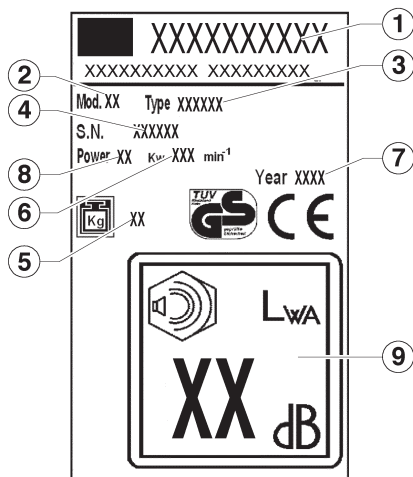
Πρόσθετη υπόδειξη στις Οδηγίες χρήσης του μηχανήματος, Κεφάλαιο "Για την ασφάλειά σας".

Το μηχάνημα αυτό δεν προορίζεται για τη χρήση από άτομα (συμπεριλαμβανομένων των παιδιών) με περιορισμένες φυσικές, αισθητήριες ή νοητικές ικανότητες ή με έλλειψη πείρας και/ή με έλλειψη γνώσεων, εκτός αν αυτά επιβλέπονται ή κατατοπίστηκαν σχετικά με τη χρήση του μηχανήματος από το υπεύθυνο για την ασφάλειά τους άτομο.

Τα παιδιά πρέπει να επιβλέπονται, ώστε να διασφαλιστεί, ότι δεν παίζουν με το μηχάνημα

2 Σημασία των συμβόλων στο μηχάνημα

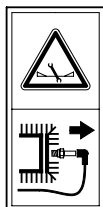
1	Κατασκευαστή	6	Αριθμός στροφών
2	Μοντέλο	7	Έτος κατασκευής
3	Tip	8	Πλάτος κοπής
4	Αριθμο' σειρά'	9	Ηχητικός βαθμός
5	Καθαρό βάρος		



Πριν την αρχική θέση σε λειτουργία διαβάστε τις οδηγίες χρήσης!



Κρατάτε τρίτους μακριά από την επικίνδυνη περιοχή!



Πριν από εργασίες στον μηχανισμό κοπής τραβάτε το μπουζοκαλώδιο από το μπουζί!



Προσοχή, κίνδυνος! Κρατάτε τα χέρια και τα πόδια μακριά από τους μηχανισμούς κοπής!



Κίνδυνος δηλητηρίασης. Μη χρησιμοποιείτε τη μηχανή σε κλειστούς χώρους.



Κίνδυνος έκρηξης. Σβήνετε τον κινητήρα όταν βάζετε καύσιμο το ρεζερβουάρ.



Κίνδυνος. Μην αγγίζετε τα ζεστά μέρη.



Να μη χρησιμοποιείτε πίδακες νερού σε μηχανικά μέρη, κουζινέτα και τσιμούχες.

Σ' αυτές τις οδηγίες χειρισμού !



Κίνδυνος!
Σε περίπτωση μη τήρησης κίνδυνος βλαβών σε πρόσωπα.



Να μη φέρετε ενδύματα που μπορούν να μπερδευτούν στο ξύλο, στους θάμνους ή στα κινούμενα μέρη του εξοπλισμού. Να μη φέρετε κασκόλ, γραβάτες, ούτε περιδέραια. Να μαζεύετε και δένετε τα μακριά μαλλιά (φουλάρι, μπερές, κράνος, κλπ.).



Κίνδυνος θανάτου λόγω ασφυξίας!

Να μην αφήνετε τα παιδιά να παίζουν με το υλικό συσκευασίας, εφόσον υφίσταται ο κίνδυνος ασφυξίας. Να διατηρείτε οπωσδήποτε το υλικό συσκευασίας μακριά από τα παιδιά.



Να φοράτε μπότες προστασίας με αντιολισθητική σόλα και χαλύβδινο άκρο. Να μην εργάζεστε ποτέ με γυμνά πόδια ή, για παράδειγμα, με σανδάλια.

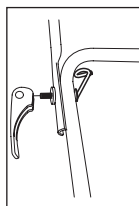


Ειδικότερα, απαγορεύεται να κάνετε τροποποιήσεις στον εξοπλισμό για να αυξήσετε την ισχύ του ή τον αριθμό στροφών του κινητήρα καύσης ή του ηλεκτροκινητήρα.



Για να μειωθεί ο κίνδυνος τραυματισμού των ματιών, να φέρετε καλά εφαρμοζόμενα γυαλιά προστασίας σύμφωνα με το πρότυπο EN 166. Να προσέχετε για τη σωστή θέση των γυαλιών προστασίας. Να φέρετε το κράνος προστασίας κατά τις εργασίες αραίωσης, σε ψηλούς θάμνους και σε τόπους με κίνδυνο πτώσης αντικειμένων. Για το ακόνισμα της λεπίδας να φοράτε πάντα γυαλιά προστασίας!

ΙΟδηγίες για τη σωστή τοποθέτηση του γάντζου οδηγού-σχοινοῦ για χλοοκοπτικό με κινητήρα εσωτερικής καύσης.



Χλοοκοπτικό με μοχλούς ταχείας απελευθέρωσης.

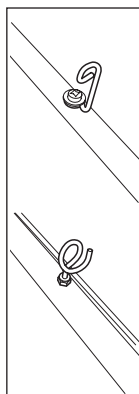
Ο γάντζος οδηγού-σχοινοῦ πρέπει να τοποθετείται στη δεξιά πλευρά και στο εσωτερικό της λαβής, όπως στην εικόνα.



Κατά τη διάρκεια της εργασίας με τον εξοπλισμό να φοράτε πάντα μέσα προστασίας της ακοής.



Να φοράτε στιβαρά γάντια εργασίας από ανθεκτικό υλικό (για παρ. δερμάτινα). Τα γάντια εργασίας σας προστατεύουν από τυχαίους τραυματισμούς. Να μην υποτιμάτε ποτέ τους πιθανούς κινδύνους. Να φοράτε πάντα τα γάντια όταν χειρίζεστε το χλοοκοπτικό.



Χλοοκοπτικό με πόμολα στερέωσης της λαβής.

Ο γάντζος οδηγού-σχοινοῦ πρέπει να τοποθετείται στη δεξιά πλευρά της λαβής, όπως στην εικόνα.

3 Ονοματολογία **I**

- 1 πάνω λαβή
- 2 μοχλός αυτοκίνησης
- 3 μοχλός φρένου
- 4 μοχλός επιτάχυνσης (γκάζι)
- 5 προστατευτικό εκτόξευσης χαλικιών
- 6 κάτω λαβή
- 7 κινητήρας
- 8 μπροστινή ρόδα
- 9 σκελετός
- 10 πίσω ρόδα
- 11 καλάθι συλλογής
- 12 στήριγμα λεπίδας
- 13 λεπίδα
- 14 βίδα λεπίδας
- 15 Μοχλος ρύθμιση ύψους κοπης
- 16 Τάπα ελαίου
- 17 Τάπα ρεζερβουάρ βενζίνης
- 18 εύκαμπτα καλώδια
- 19 ρακόρ σύνδεσης νερού (προαιρετικό)

4 Αρμόζουσα χρήση

Αυτό το κουρευτικό μηχάνημα προορίζεται μόνο για το κούρεμα χλόης, χρήση διαφορετική από αυτή δεν επιτρέπεται.

Το μηχάνημα είναι κατάλληλο για ιδιωτική χρήση στον οικιακό και ερασιτεχνικό κήπο. Κουρευτικά για τον ιδιωτικό οικιακό και ερασιτεχνικό κήπο θεωρούνται τα μηχανήματα, τα οποία χρησιμοποιούνται για τη φροντίδα ιδιωτικών επιφανειών με χλόη και γκαζόν, όχι όμως σε δημόσιες εγκαταστάσεις, πάρκα, γήπεδα καθώς και στις αγροτικές και δασικές επιχειρήσεις.

Μη εγκεκριμένοι χειριστές:

Πρόσωπα, τα οποία δεν είναι εξοικειωμένα με τις οδηγίες χειρισμού, παιδιά, έφηβοι κάτω των 16 ετών καθώς και πρόσωπα υπό την επήρεια αλκοόλ, ναρκωτικών ή φαρμάκων, δεν επιτρέπεται να χειρίζονται το μηχάνημα.

Όρες λειτουργίας για κουρευτικά με βενζινοκινητήρα (σύμφωνα με τον Ομοσπονδιακό Νόμο περί Εκπομπής)

Παρακαλείσθε να τηρείτε επίσης τις κοινοτικές ή δημοτικές διατάξεις περί λειτουργίας κουρευτικών!

Δευτέρα -Σάββατο

7.00 - 12.00

μεσημβρινή 15.00 - 19.00 μ.μ.

Κυριακές και γιορτές δεν επιτρέπεται η χρήση!

5 Συναρμολόγηση



Για τη συναρμολόγηση αυτού του μηχανισμού, ακολουθήστε τις οδηγίες συναρμολόγησης, στις τελευταίες σελίδες του εγχειριδίου.

Προστασία περιβάλλοντος, απόσυρση

Τα μέρη της συσκευασίας (πλαστικά σακουλάκια, εξηλασμένο πολυστυρένιο, καρφία, χαρτόνια κλπ) πρέπει να φυλάσσονται μακριά από παιδιά καθώι εγκυμονούν κινδύνους.

Τα υλικά συσκευασίας προκαλούν ρύπανση του περιβάλλοντος.

6 Αρχική θέση σε λειτουργία

Θέτετε το μηχάνημα σε λειτουργία, αφού εκτελεστεί πρώτα πλήρως η συναρμολόγηση.

Τηρείτε οπωσδήποτε τις οδηγίες λειτουργίας του κατασκευαστή του κινητήρα που παραδίδονται μαζί.

Πριν την αρχική θέση σε λειτουργία συμπληρώστε λάδι και βενζίνη!

Βενζίνη: Απλή αμόλυβδη βενζίνη

Λάδι κινητήρα: Βλ. οδηγίες λειτουργίας του κατασκευαστή του κινητήρα

Γέμισμα με βενζίνη: Το καπάκι του ρεζερβουάρ βρίσκεται πάνω στο ρεζερβουάρ βενζίνης και φέρει το σύμβολο "αντλία βενζίνης" (βενζινάδικο).

Γέμισμα με λάδι: Ποσότητα πλήρωσης περ. 0,6 λίτρα

Εκκίνηση του κινητήρα

Η κίνηση του κινητήρα είναι δυνατή μόνον με συναρμολογημένο το μαχαίρι (μάζα σφονδύλου)!

Εκκίνηση του κινητήρα με το χέρι

α) χωρίς τηλεχειρισμό γκαζιού

- 1) Πατήστε το κουμπί του διασκορπιστήρα 3 φορές ανά περ. **II**

Σε χαμηλές θερμοκρασίες κάτω των 10 °C πατήστε το κουμπί του διασκορπιστήρα 5 φορές.

Με ζεστό κινητήρα μην χρησιμοποιήσετε το κουμπί του διασκορπιστήρα!


- 2) Τραβήξτε το τόξο πέδησης του κινητήρα προς το επάνω κοντάρι και κρατήστε το - το τόξο πέδησης του κινητήρα δεν κουμπώνει. **III**

- 3) Τραβήξτε το σχοινί εκκίνησης με φόρα προς τα έξω και κατόπιν αφήστε το αργά να ξανατυλιχτεί. **IV**



Ο κινητήρας έχει σταθερή ρύθμιση γκαζιού. Γι' αυτό δεν είναι δυνατή η ρύθμιση του αριθμού στροφών.



β) με τηλεχειρισμό γκαζιού

- 1) Σκανδάλη γκαζιού στη θέση  (εκκίνηση) **V**
 2) Πατήστε το κουμπί του διασκορπιστήρα 3 φορές ανά περ. 2 δευτερόλεπτα. **II**


Σε χαμηλές θερμοκρασίες κάτω των 10 °C πατήστε το κουμπί του διασκορπιστήρα 5 φορές.

Με ζεστό κινητήρα μην χρησιμοποιήσετε το κουμπί του διασκορπιστήρα!

- 3) Τραβήξτε το τόξο πέδησης του κινητήρα προς το επάνω κοντάρι και κρατήστε το - το τόξο πέδησης του κινητήρα δεν κουμπώνει. **III**
 4) Τραβήξτε το σχοινί εκκίνησης με φόρα προς τα έξω και κατόπιν αφήστε το αργά να ξανατυλιχτεί. **IV**



Μόλις δουλέψει ο κινητήρας, ρυθμίστε την σκανδάλη γκαζιού ανάλογα με τον επιθυμητό αριθμό στροφών κινητήρα σε μία θέση μεταξύ  (εκκίνηση) και  (στοπ).

Ηλεκτροεκκίνηση του κινητήρα

- 5) Σκανδάλη γκαζιού στη θέση  (εκκίνηση). **V**
 6) Πατήστε το κουμπί του διασκορπιστήρα 3 φορές ανά περ. 2 δευτερόλεπτα. **II**

Σε χαμηλές θερμοκρασίες κάτω των 10 °C πατήστε το κουμπί του διασκορπιστήρα 5 φορές.

Με ζεστό κινητήρα μην χρησιμοποιήσετε το κουμπί του διασκορπιστήρα!

- 7) Τραβήξτε το τόξο πέδησης του κινητήρα προς το επάνω κοντάρι και κρατήστε το - το τόξο πέδησης του κινητήρα δεν κουμπώνει. **VI**
 8) Πατήστε το κουμπί τροφοδοσίας. Απελευθερώστε το κουμπί όταν ο κινητήρας λειτουργεί. **VII**
 Ρυθμίστε την σκανδάλη γκαζιού ανάλογα με τον επιθυμητό αριθμό στροφών κινητήρα σε μία θέση μεταξύ  (εκκίνηση) και  (στοπ).

(A) Πλήκτρο ασφαλείας και εκκίνηση

(B) Μπαταρία

(C) Φορτιστής μπαταρίας

Θέση τροχοκίνησης σε λειτουργία

Ισχύει μόνο για μηχανήματα με τροχοκίνηση! Μην θέσετε τη μετάδοση κίνησης με σβηστό τον κινητήρα σε λειτουργία!

- 9) Πιέστε το τόξο ζεύξης μετάδοσης κίνησης προς το επάνω κοντάρι και κρατήστε το -το τόξο ζεύξης μετάδοσης κίνησης δεν κουμπώνει. **VIII**

Ταχύτητα οδήγησης: περ. 3,7 km/h.

Θέση τροχοκίνησης εκτός λειτουργίας

- 10) Αφήστε ελεύθερο το τόξο ζεύξης μετάδοσης κίνησης. **IX**

Θέση του κινητήρα εκτός λειτουργίας

- 11) Ρυθμίστε την σκανδάλη γκαζιού στη θέση  (στοπ). **X**



- 12) Αφήστε ελεύθερο το τόξο πέδησης κινητήρα. **XI**

Το μαχαίρι κοπής συνεχίζει να λειτουργεί ακόμα μερικά δευτερόλεπτα μετά τη θέση του κινητήρα εκτός λειτουργίας - γι' αυτό μην πιάνετε αμέσως κάτω από το κουρευτικό!

Ρύθμιση του ύψους κοπής**XII**

Όλοι οι τροχοί πρέπει να βρίσκονται στο ίδιο ύψος!

Ρυθμιστής της ταχύτητας προώθησης (VV) **XIII**

Υπάρχει, στα μοντέλα που σημειώνονται με το “, η δυνατότητα να ρυθμίσετε την ταχύτητα προώθησης από 2,5 έως 5 χιλιόμετρα την ώρα. Η ταχύτητα προώθησης μπορεί να αλλάξει μόνο όταν ο κινητήρας είναι σε κίνηση. Για να το κάνετε αυτό πρέπει να ενεργοποιήσετε τον αριστερό μοχλό που βρίσκεται στο ταμπλό εντολών, η χελώνα αντιστοιχεί στην αργή ταχύτητα, ο λαγός στη γρήγορη ταχύτητα.

Μετάδοση 3 Ταχύτητες (3V)

Τα μοντέλα που φέρουν το σύμβολο 3V παρουσιάζουν μια μετάδοση που επιτρέπει τη δυνατότητα επιλογής μεταξύ τριών διαφορετικών ταχυτήτων προώθησης:

1° ταχύτητα - 2.5 km/h

2° ταχύτητα - 3.5 km/h

3° ταχύτητα - 4.5 km/h

Η ταχύτητα προώθησης μπορεί να αλλάξει μόνο όταν ο κινητήρας βρίσκεται σε λειτουργία. Προκειμένου να γίνει αυτό πρέπει να ενεργοποιήσετε τον αριστερό μοχλό που βρίσκεται στο ταμπλό ελέγχου, τοποθετώντας τον στην ταχύτητα που επιθυμείτε.

Φρένο των μαχαιριών (BBC) **XIV**

Οι μηχανές που σημειώνονται με BBC έχουν την δυνατότητα να ενεργοποιούν ή να απενεργοποιούν τα μαχαίρια διατηρώντας τον κινητήρα σε κίνηση. Για να ενεργοποιήσετε τα μαχαίρια τραβήξτε τον μοχλό 1 προς την λαβή και σπρώξτε τον μοχλό 2 προς τα κάτω. Για να απενεργοποιήσετε φτάνει να αφήσετε τον μοχλό 1.



Προσοχή: τα μαχαίρια χρειάζονται μερικά δευτερόλεπτα για να σταματήσουν.

7 Συντήρηση και φροντίδα



Πριν από όλες τις εργασίες συντήρησης και καθαρισμού τραβάτε το μπουζοκαλώδιο από το μπουζί!

Μην πλένετε το μηχάνημα με ακτίνα νερού. Το νερό που διεισδύει στην εγκατάσταση ανάφλεξης ή αντίστοιχα στο καρμπυρατέρ μπορεί να οδηγήσει σε βλάβες.

Καθαρίζετε το μηχάνημα με πανί, βούρτσα χειρός.



Όταν γέρνετε το κουρευτικό προς το πλάι, το καρμπυρατέρ πρέπει να δείχνει προς πάνω!

Έλεγχος από εξειδικευμένο συνεργείο είναι απαραίτητη:

- μετά την πρόσκρουση σε εμπόδιο,
- σε περίπτωση άμεσης ακινητοποίησης του κινητήρα,
- σε περίπτωση κεκαμμένου μαχαιριού (όχι ευθυγράμμιση!),
- σε περίπτωση κεκαμμένου άξονα κινητήρα (όχι ευθυγράμμιση!),
- σε περίπτωση βλάβης της μετάδοσης κίνησης,
- σε περίπτωση χαλασμένου ιμάντα.

Αλλαγή λαδιού /Φίλτρο αέρα /Μπουζί

Βλ. οδηγίες χειρισμού του κατασκευαστή του κινητήρα.

Μετάδοση τροχοκίνησης

Η μετάδοση τροχοκίνησης δεν χρειάζεται συντήρηση.

Αλλαγή και ακόνισμα του μαχαιριού κουρέματος

Ακονίζετε το μαχαίρι κουρέματος πάντοτε στο τέλος της σεζόν ή αντίστοιχα αν είναι απαραίτητο το αντικαθιστάτε με καινούργιο. Το κατόπιν ακόνισμα ή αντίστοιχα η αλλαγή του μαχαιριού πρέπει να εκτελούνται πάντοτε από συνεργείο της υπηρεσίας τεχνικής εξυπηρέτησης πελατών (ζυγοστάθμιση).



Τα μη ζυγοσταθμισμένα μαχαίρια οδηγούν σε ισχυρούς κραδασμούς του κουρευτικού -κίνδυνος ατυχήματος!

Κοπή mulching (optional) **XV**

- 1) σβήστε τη συσκευή και βεβαιωθείτε πως το μαχαίρι έχει σταματήσει
- 2) σηκώστε το οπίσθιο καπάκι και βάλτε την τάπα του εξοπλισμού
- 3) απελευθερώστε το καπάκι

Πλαϊνή απομάκρυνση (optional) **XVI**

- 1) βάλτε την τάπα mulching όπως στο σημείο **XV**
- 2) σηκώστε το πλευρικό καπάκι και τοποθετήστε τον εκτροπέα
- 3) απελευθερώστε το πλευρικό καπάκι

Καθαρισμός κάτω από το σασί (optional) **XVII**

Με σταματημένο και σβηστό μηχάνημα.

- Συνδέστε το ρακόρ (19) στο σασί με τη βρύση τροφοδοσίας νερού.

Ανοίξτε τη βρύση.

- Εκκινήστε τον κινητήρα (μαχαίρι σε περιστροφή) και τον αφήνετε να λειτουργήσει για μερικά λεπτά.
- Μόλις ολοκληρωθεί ο καθαρισμός: σβήστε τον κινητήρα. Κλείστε τη βρύση, βγάλτε το σωλήνα από το ρακόρ/σασί

ΣΠΟΥΔΑΙΟΣ

ΡΥΘΜΙΣΗ ΥΨΟΣ ΚΟΠΗΣ

XII **XVI**

46cm 3in1 MOWER με ψηλούς τροχούς (280mm)

Κατά την εγκατάσταση του πλευρικού εκτροπέα εκκένωσης, δεν πρέπει να χρησιμοποιείται η χαμηλή θέση για το χλοοκοπτικό.


Σε χαμηλή θέση ο εκτροπέας θα αγγίξει τον πίσω τροχό και θα μπορούσε να υποστεί ζημιά και να βγει. Η πλευρική εκφόρτιση χρησιμοποιείται όταν το γρασίδι είναι πολύ ψηλό για να συλλεχθεί απλώς στο πίσω καλάθι.

Η χρήση χαμηλής θέσης θα καθιστούσε δύσκολη τη σωστή κοπή του γρασίδι, τεντώνοντας υπερβολικά τον κινητήρα.

Συνιστούμε συνεπώς να κόβετε με πλευρική εκφόρτιση στις θέσεις 3, 4, 5.

8 Αντιμετώπιση βλαβών

 **Πριν από όλες τις εργασίες συντήρησης και καθαρισμού τραβάτε το μπουζοκαλώδιο από το μπουζί!**

Βλάβη	Αντιμετώπιση
Ο κινητήρας δεν παίρνει μπρος.	Γεμίστε το ρεζερβουάρ με βενζίνη. Φέρτε την σκανδάλη γκαζιού στη Θέση  (εκκίνηση). Πιέστε το τόξο πέδησης του κινητήρα προς το επάνω κοντάρι. Ελέγξτε το μπουζί, ενδεχομένως το αλλάζετε. Καθαρίστε το φίλτρο αέρα. Ξεκινήστε σε χαμηλή χλόη ή στην ήδη κουρεμένη επιφάνεια Καθαρίζετε το κανάλι εξόδου / το περίβλημα - το μαχαίρι κουρέματος πρέπει να μπορεί να περιστρέφεται ελεύθερα. Φορτίστε την μπαταρία του εκκινήτηρα.
Μειωμένη απόδοση κινητήρα	Διορθώστε το ύψος κοπής Τρόχισμα /Αλλαγή του μαχαιριού κουρέματος → Υπηρεσία τεχνικής εξυπηρέτησης πελατών-συνεργείο. Καθαρίζετε το κανάλι εξόδου / το περίβλημα Καθαρίστε το φίλτρο αέρα. Μειώστε την ταχύτητα βηματισμού.
Η κοπή δεν είναι καθαρή.	Τρόχισμα /Αλλαγή του μαχαιριού κουρέματος → Υπηρεσία τεχνικής εξυπηρέτησης πελατών-συνεργείο. Διορθώστε το ύψος κοπής
Το δοχείο συλλογής χλόης δεν γεμίζει επαρκώς.	Διορθώστε το ύψος κοπής Αφήστε τη χλόη να στεγνώσει. Τρόχισμα /Αλλαγή του μαχαιριού κουρέματος → Υπηρεσία τεχνικής εξυπηρέτησης πελατών-συνεργείο. Καθαρίστε το πλέγμα στο κουτί συλλογής χλόης. Καθαρίζετε το κανάλι εξόδου / το περίβλημα
Η τροχοκίνηση δεν λειτουργεί.	Ρυθμίζετε το εύκαμπτο καλώδιο Χαλασμένος μάντας (λουρί) → Υπηρεσία τεχνικής εξυπηρέτησης πελατών-συνεργείο Βλάβη μετάδοσης κίνησης → Υπηρεσία τεχνικής εξυπηρέτησης πελατών-συνεργείο.
Οι τροχοί δεν περιστρέφονται με ενεργοποιημένη τη μετάδοση κίνησης.	Κατόπιν σφίξιμο των βιδών των τροχών. Χαλασμένη η πλήμνη των τροχών → νέος τροχός. Τραπεζοειδής μάντας ή ελαττωματική μετάδοση → Υπηρεσία τεχνικής εξυπηρέτησης πελατών-συνεργείο.
Οι βλάβες, οι οποίες δεν μπορούν να αντιμετωπιστούν με τη βοήθεια αυτού του πίνακα, επιτρέπεται να αντιμετωπίζονται μόνον από εξουσιοδοτημένο εξειδικευμένο συνεργείο (συνεργείο της υπηρεσίας τεχνικής εξυπηρέτησης πελατών).	

DE Montage

ES Montaje

CZ Montáž

NO Montering

EN Assembly

PT Montagem

SK Montáž

FI Asennus

FR Montage

HU Összeszerelés

RU Монтаж

SE Montering

IT Montaggio

RO Montare

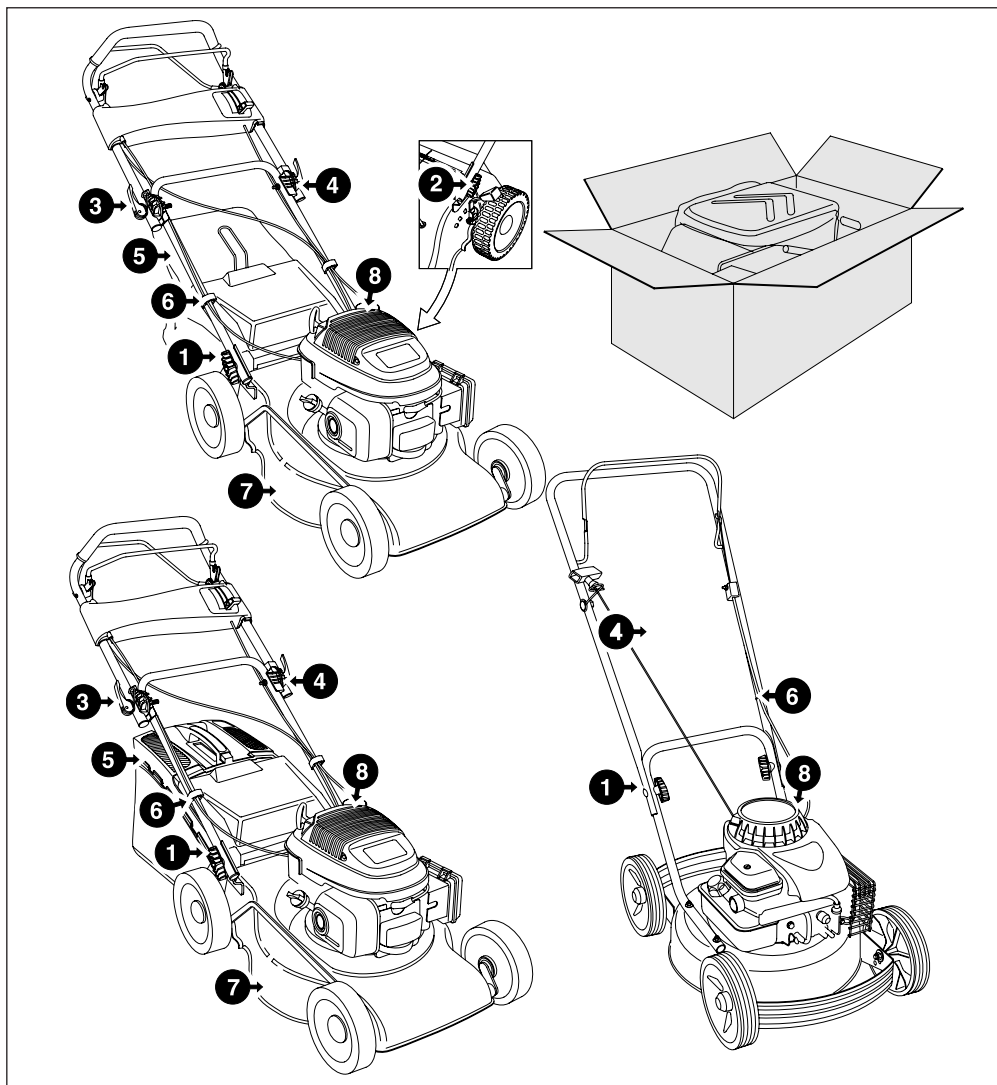
EL Συναρμολόγηση

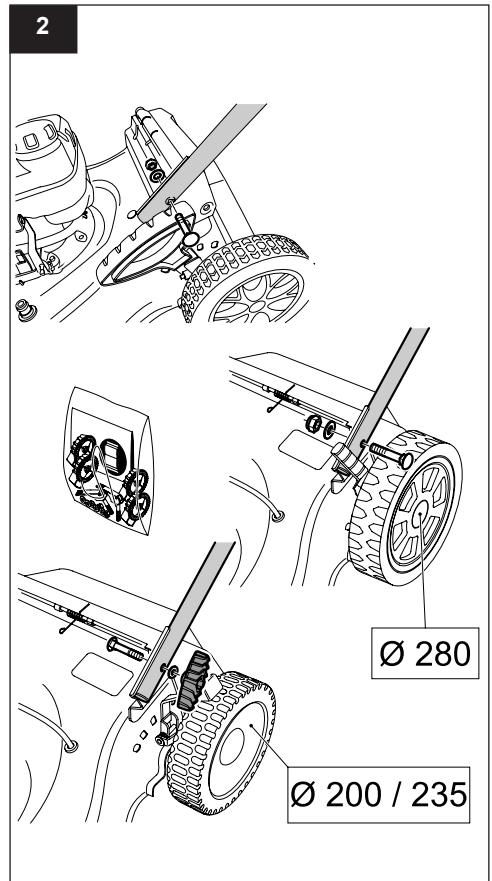
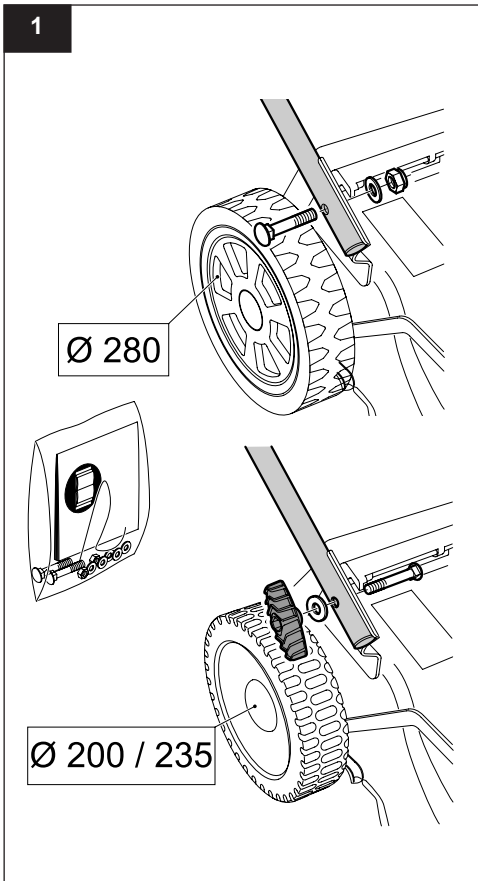
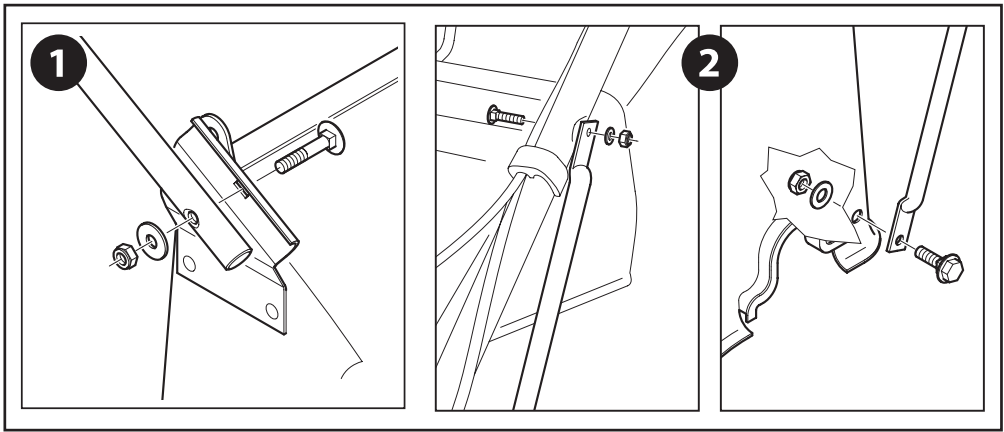
DK Montering

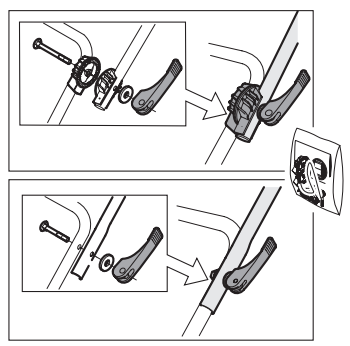
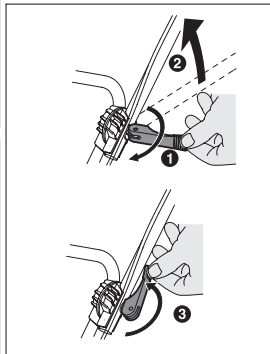
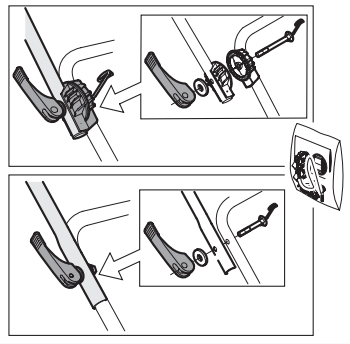
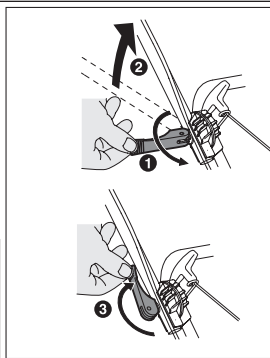
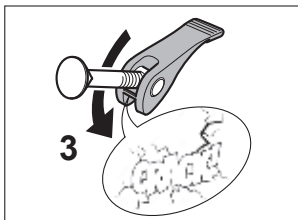
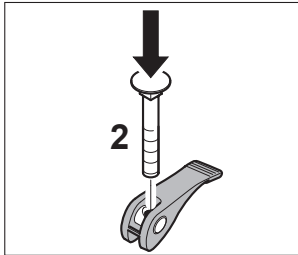
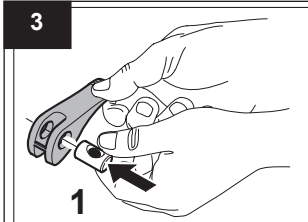
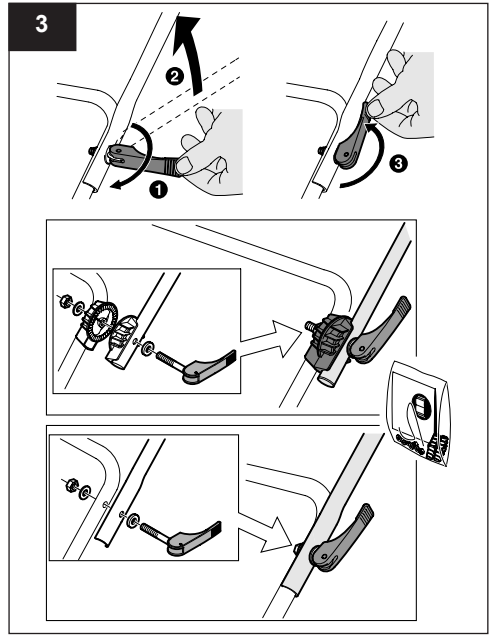
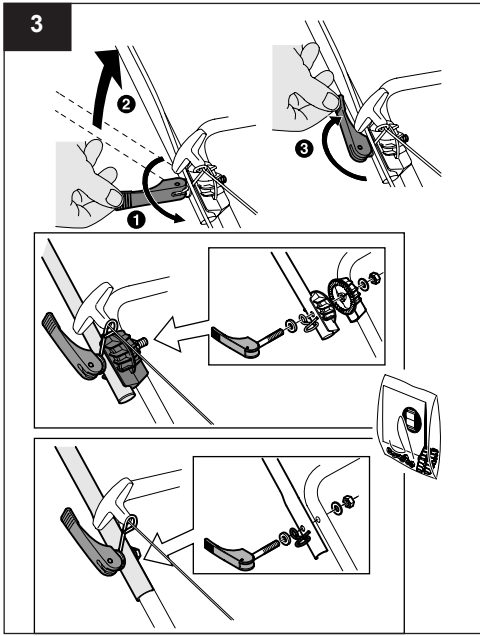
NL Montage

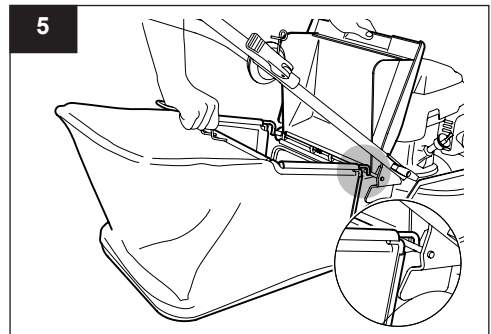
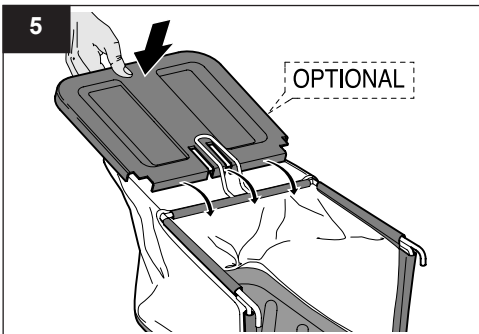
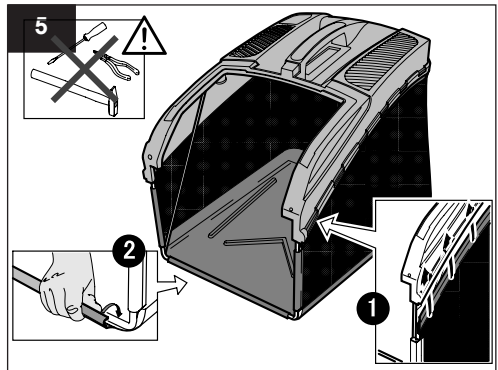
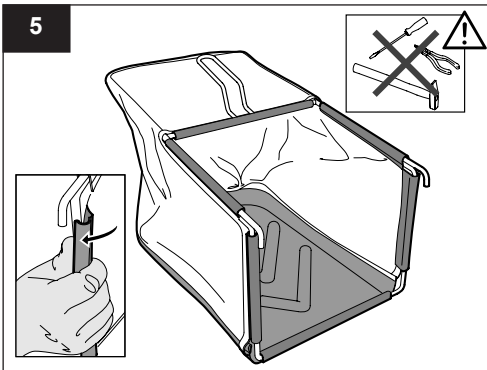
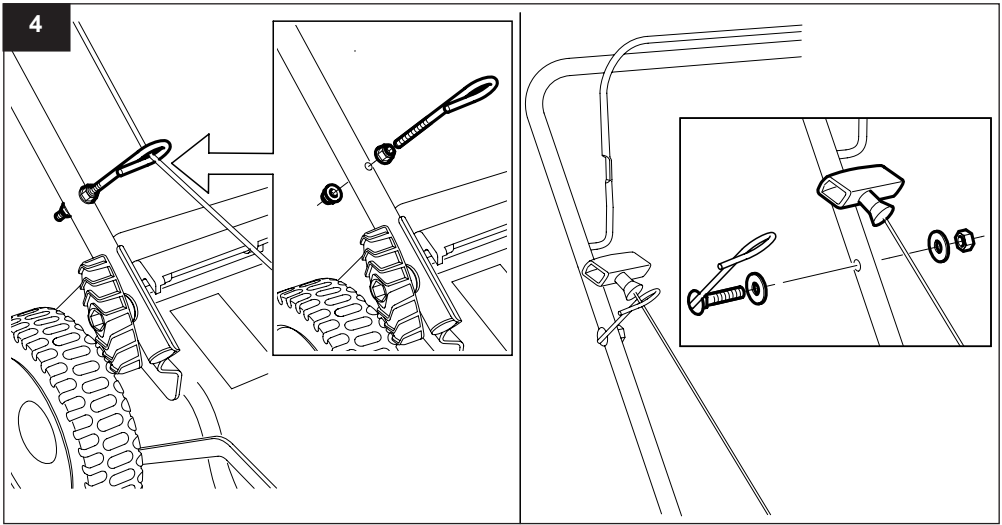
PL Montaż

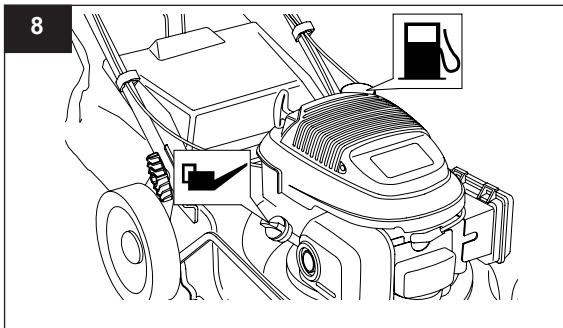
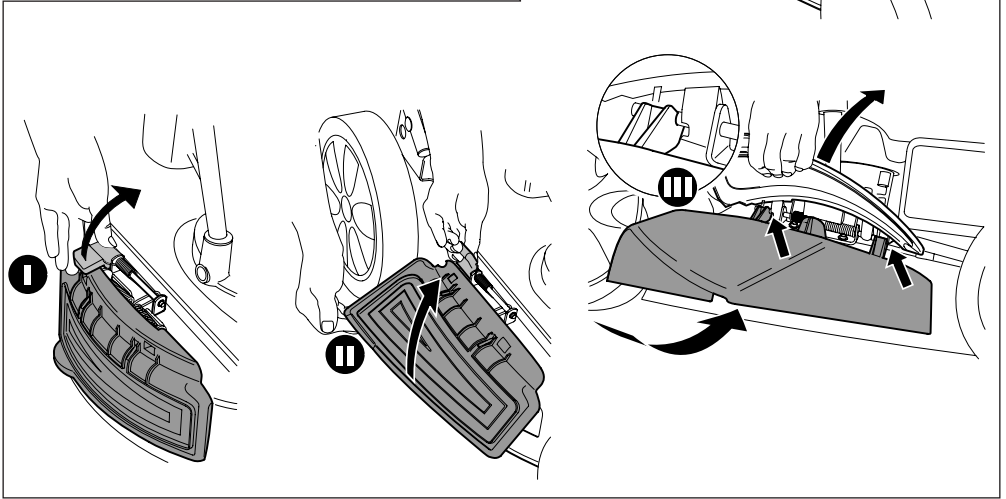
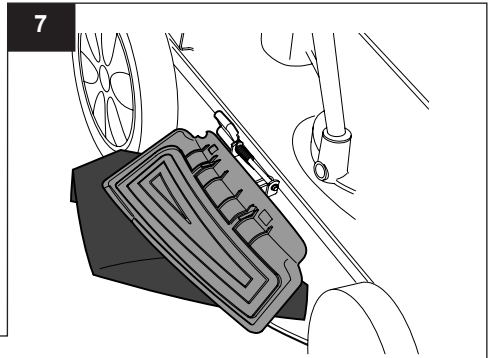
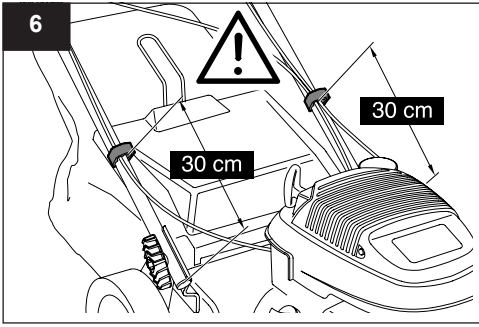
TR Montaj



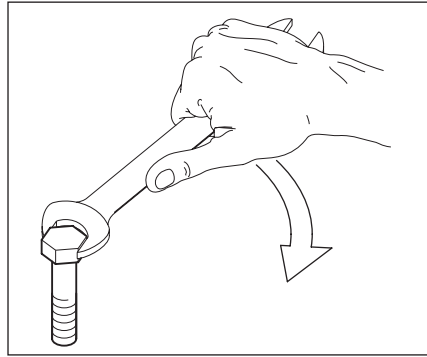








Valori di serraggio vite lama
Blade screw tightening values



Apparecchio Device	Serraggio vite lama Nm Blade screw tightenin max torque	
	min	max
<p>Rasaerba a scoppio Con vite Lama 3/8 UNF classe resistenza 10.9 Petrol engine Lawnmower With blade screw 3/8 UNF class 10.9</p>	60	70
<p>Rasaerba elettrico Con vite Lama M9 classe resistenza 4.8 Electric Lawnmower With blade screw M9 class 4.8</p>	25	35
<p>Scarificatore Con vite Lama M8 classe resistenza 8.8 Aerator With blade screw M8 class 8.8</p>	35	45